



VII. Wpływ człowieka na środowisko

1. Konflikt w relacji człowiek – środowisko

Oddziaływanie człowieka na środowisko

- ◆ Od zarania dziejów człowiek aby przeżyć musiał wykorzystywać bogactwa naturalne Ziemi.
- ◆ Do niedawna wydawało się, że niektóre bogactwa są niewyczerpalne.
- ◆ Dziś wiemy, że bogactwa takie, które z pozoru są wielkie są także wyczerpalne.
- ◆ Bogactwem takim jest m.in. woda, która obecnie dla wielu krajów jest bardzo cenna.





Relacje człowiek – środowisko

Środowisko przyrodnicze

- ◆ **Środowisko przyrodnicze** to złożony system powiązanych ze sobą elementów:
 - ◆ przyrody ożywionej (biotyczne),
 - ◆ świat roślin i zwierząt;
 - ◆ nieożywionej (abiotyczne):
 - ◆ budowa geologiczna,
 - ◆ ukształtowanie powierzchni,
 - ◆ klimat,
 - ◆ wody,
 - ◆ gleby.
 - ◆ Jego cechą jest zdolność do utrzymywania równowagi biologicznej.



Środowisko geograficzne

- ♦ **Środowisko geograficzne** – jest to pojęcie znacznie szersze niż środowisko przyrodnicze, które obejmuje:
 - ♦ **obszary środowiska przyrodniczego**, przekształconego przez ludzi,
 - ♦ **elementy antropogeniczne (tzw. technosfera):**
 - ♦ osadnictwo, drogi, pola uprawne, sady, kanały, wyrobiska, hałdy przemysłowe, itp.



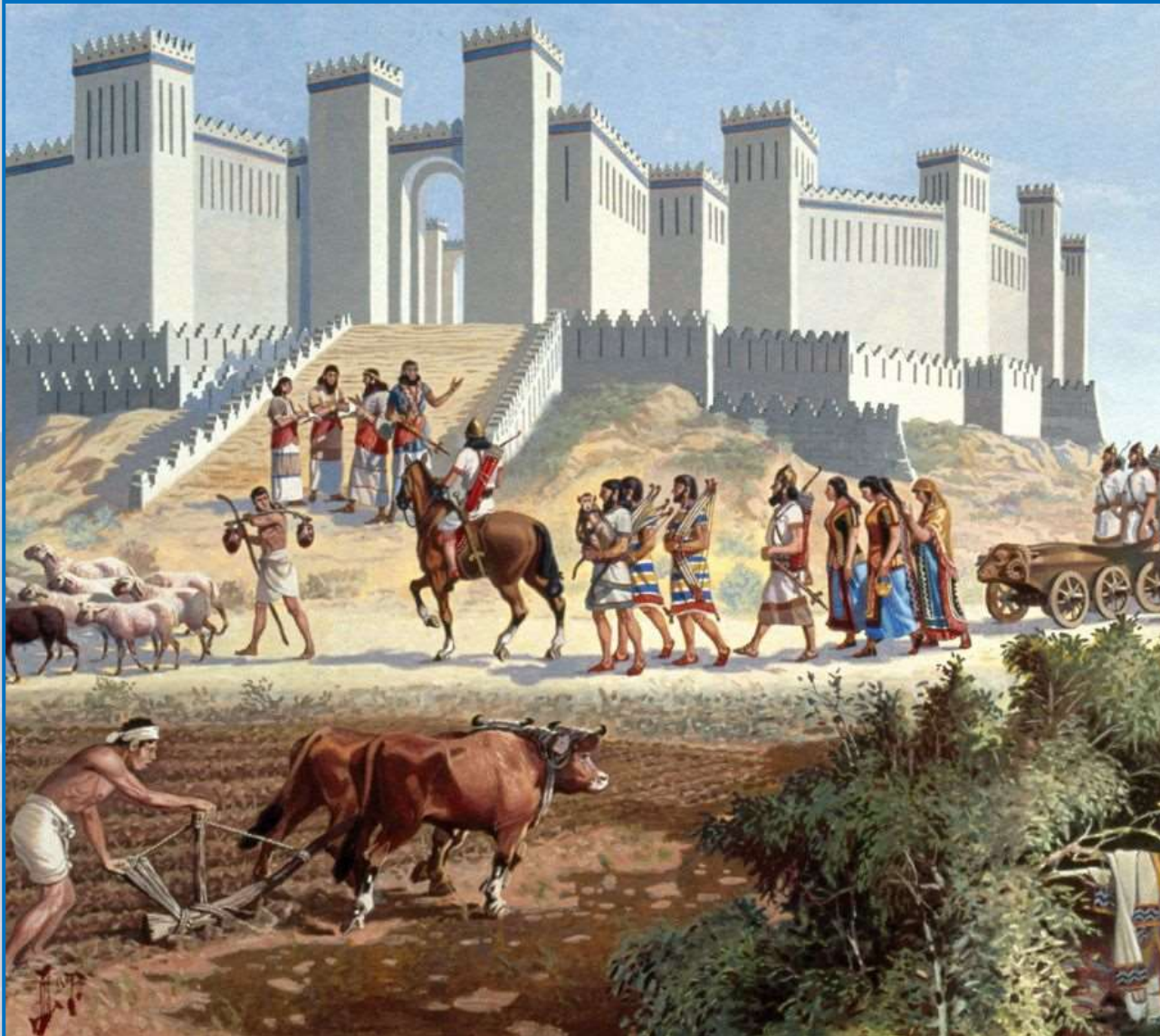
Konflikt ekologiczny i antropopresja

- ♦ W wyniku działalności gospodarczej człowieka środowisko przyrodnicze ulega przekształceniu – następuje to w wyniku tzw. **konfliktu ekologicznego** (konfliktu pomiędzy człowiekiem a środowiskiem przyrodniczym).
- ♦ Wszelki negatywny wpływ działalności człowieka, którego efektem są zmiany w środowisku przyrodniczym określa się mianem **antropopresji**.



Środowisko w dziejach człowieka

- ◆ Człowiek od początku swojego istnienia był i jest nierozłącznie związany ze środowiskiem, w którym żyje.
- ◆ Relacje pomiędzy nim a przyrodą na poszczególnych etapach rozwoju cywilizacyjnego ulegały stopniowym zmianom.



Zmiana relacji człowiek – środowisko

- ◆ Na początku istnienia człowieka, w okresie cywilizacji zbieracko-łowieckiej i w etapie przedindustrialnym **presja człowieka na środowisko przyrodnicze była mała**, mimo iż korzystał on z niektórych bogactw naturalnych.
- ◆ Miało to związek z małą gęstością zaludnienia i ograniczonych możliwości technicznych pozyskiwania tych zasobów.
- ◆ Wraz z rozwojem rolnictwa **antropopresja** stawała się coraz większa, jednak **prawdziwym przełomem w relacji człowiek – środowisko** okazała się zapoczątkowana w XVIII w. w Anglii **rewolucja przemysłowa**.
- ◆ Spowodowała ona unowocześnienie rolnictwa i rozwój masowej produkcji różnego typu dóbr, co znacznie poprawiło warunki życia człowieka.
 - ◆ Niestety – z drugiej jednak strony spowodowała, że jego negatywny wpływ na środowisko stawał się coraz większy.
- ◆ Dzięki temu od XVIII wieku w wyniku przyspieszonego rozwoju gospodarczego, opartego głównie na procesach industrializacji, środowisko ulegało coraz silniejszej **degradacji**.



Zmiana relacji człowiek – środowisko

- ◆ **Dopiero w II połowie XX w.** ludzie uświadomili sobie zgubne konsekwencje takiego gospodarowania i rozpoczęli działania zmierzające do zmniejszania **skutków antropopresji**.
- ◆ Niestety działania te poważnie prowadzą obecnie tylko najbogatsze i najlepiej rozwinięte państwa świata.
 - ◆ Wiele państw silnie rozwijających się, tj. Indie czy Chiny nie postępuje zgodnie z naturą – ważniejszy jest dla nich wzrost gospodarczy.



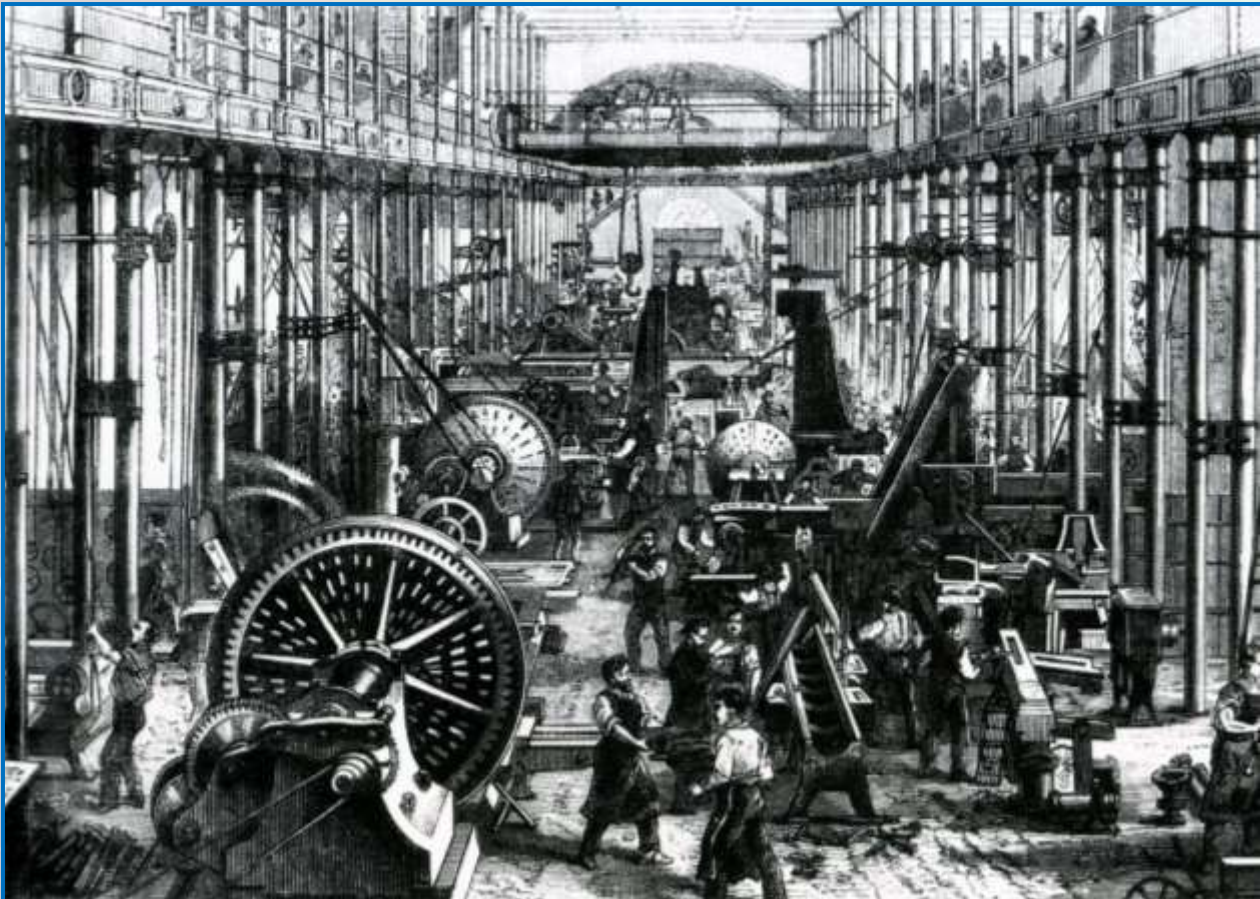
Etap przedindustrialny – od 10 tys. lat do ok. 1700 r.

- ◆ **Cechy etapu przedindustrialnego w relacji człowiek – środowisko:**
 - ◆ bardzo silne uzależnienie człowieka od środowiska przyrodniczego;
 - ◆ zaspokajanie podstawowych potrzeb – często w celu “przetrwania”:
 - ◆ zdobywanie pożywienia i wody,
 - ◆ zapewnianie sobie schronienia;
 - ◆ technologia na bardzo niskim poziomie lub jej brak;
 - ◆ zupełny brak świadomości wywierania wpływu na środowisko oraz potrzeby ochrony jego dóbr.



Etap industrialny – od ok. 1700 r. do 1950 r.

- ◆ **Cechy etapu industrialnego** w relacji człowiek – środowisko:
 - ◆ rabunkowa eksploatacja surowców mineralnych na potrzeby dynamicznie rozwijającego się przemysłu;
 - ◆ coraz większy konsumpcjonizm w stosunku do dóbr przyrody;
 - ◆ szybki rozwój różnych nowych technologii usprawniających produkcję przemysłową i rolniczą oraz zaspokajających rosnące potrzeby człowieka;
 - ◆ bardzo mała świadomość zagrożeń związanych z prowadzeniem gospodarki rabunkowej.



Etap postindustrialny – od 1950 r.

- ◆ **Cechy etapu postindustrialnego** w relacji człowiek – środowisko:
 - ◆ stopniowe dostrzeżenie zależności pomiędzy stanem środowiska a poziomem życia,
 - ◆ świadomość niszczącego wpływu działalności człowieka na środowisko i dążenie do ochrony jego zasobów;
 - ◆ wysoko rozwinięta technologia nastawiona na ochronę środowiska;
 - ◆ bardzo duża świadomość ekologiczna społeczeństw krajów wysoko rozwiniętych i chęć poprawy stanu środowiska przyrodniczego poprzez racjonalną gospodarkę.



Skutki degradacji środowiska

- ◆ **Degradację środowiska uznaje się za jedną z głównych przyczyn upadku niektórych wielkich cywilizacji, np.:**
 - ◆ Sumerów na obszarze między Tygrysem a Eufratem (ok. 2,4 tys. lat p.n.e.),
 - ◆ Majów w Ameryce Środkowej (VIII w. n.e.),
 - ◆ Khmerów na Półwyspie Indochińskim (XI w. n.e.).
- ◆ **Pozyskiwanie coraz większych terenów leśnych pod uprawę niejednokrotnie prowadziło bowiem do załamania się gospodarki wodnej oraz erozji i zasolenia gleby na danym obszarze.**
- ◆ **W dzisiejszych czasach jeżeli człowiek nie zacznie bardziej dbać o środowisko może skończyć tym samym jak niejedna cywilizacja.**



Przykłady konfliktów ekologicznych – stosowanie chemicznych środków ochrony roślin

- ◆ Głównym zadaniem rolnictwa jest zaspokajanie nieustannie rosnących potrzeb żywieniowych społeczeństwa.
 - ◆ W celu konieczności ciągłego zwiększania zbiorów, rolnicy wykorzystują m.in. różne **chemiczne środki ochrony roślin**.
 - ◆ Substancje czynne w nich zawarte pomagają zminimalizować straty w uprawach powodowane przez szkodniki,
 - ◆ np. niektóre owady, ślimaki, gryzonie i roztocza.
 - ◆ Nie pozostaje jednak to bez negatywnego wpływu na środowisko przyrodnicze.
 - ◆ Wpływa m.in. na stan gleb, wód i na zdrowie człowieka.



Przykłady konfliktów ekologicznych – **działalność transportowa**

- ◆ Dobrze rozwinięta **infrastruktura transportowa** jest ważnym czynnikiem rozwoju społeczno-gospodarczego krajów.
- ◆ Umożliwia swobodne przemieszczanie się mieszkańców naszej planety oraz transport produktów i towarów.
- ◆ Niestety budowa dróg, autostrad, linii kolejowych i lotnisk oraz odbywający się tam transport wywierają także negatywny wpływ na środowisko przyrodnicze.
- ◆ Dochodzi przede wszystkim do emisji zanieczyszczeń, przyczyniających się m.in. do:
 - ◆ globalnego ocieplenia,
 - ◆ zmniejszania powierzchni naturalnych siedlisk roślin i zwierząt,
 - ◆ przekształcenia krajobrazu.



Przykłady konfliktów ekologicznych – pozyskanie surowców mineralnych

- ◆ Eksploatacja wielu surowców, w tym energetycznych, metalicznych, chemicznych jest ważna dla rozwoju i funkcjonowania gospodarki.
- ◆ Przynosi ona zarówno duże korzyści ekonomiczne i warunkuje właściwe działanie większości rodzajów ludzkiej działalności, jak i wpływa negatywnie na środowisko przyrodnicze.
- ◆ Pozyskanie surowców skutkuje:
 - ◆ dużymi zmianami w krajobrazie,
 - ◆ degradacją wód podziemnych,
 - ◆ skażeniem gleb, m.in. metalami ciężkimi.
- ◆ Niestety ze względu na wyczerpywanie się złóż obecnie eksploatowanych, z czasem konieczne jest poszukiwanie nowych miejsc wydobywania i w ten sposób przekształcane są kolejne obszary.

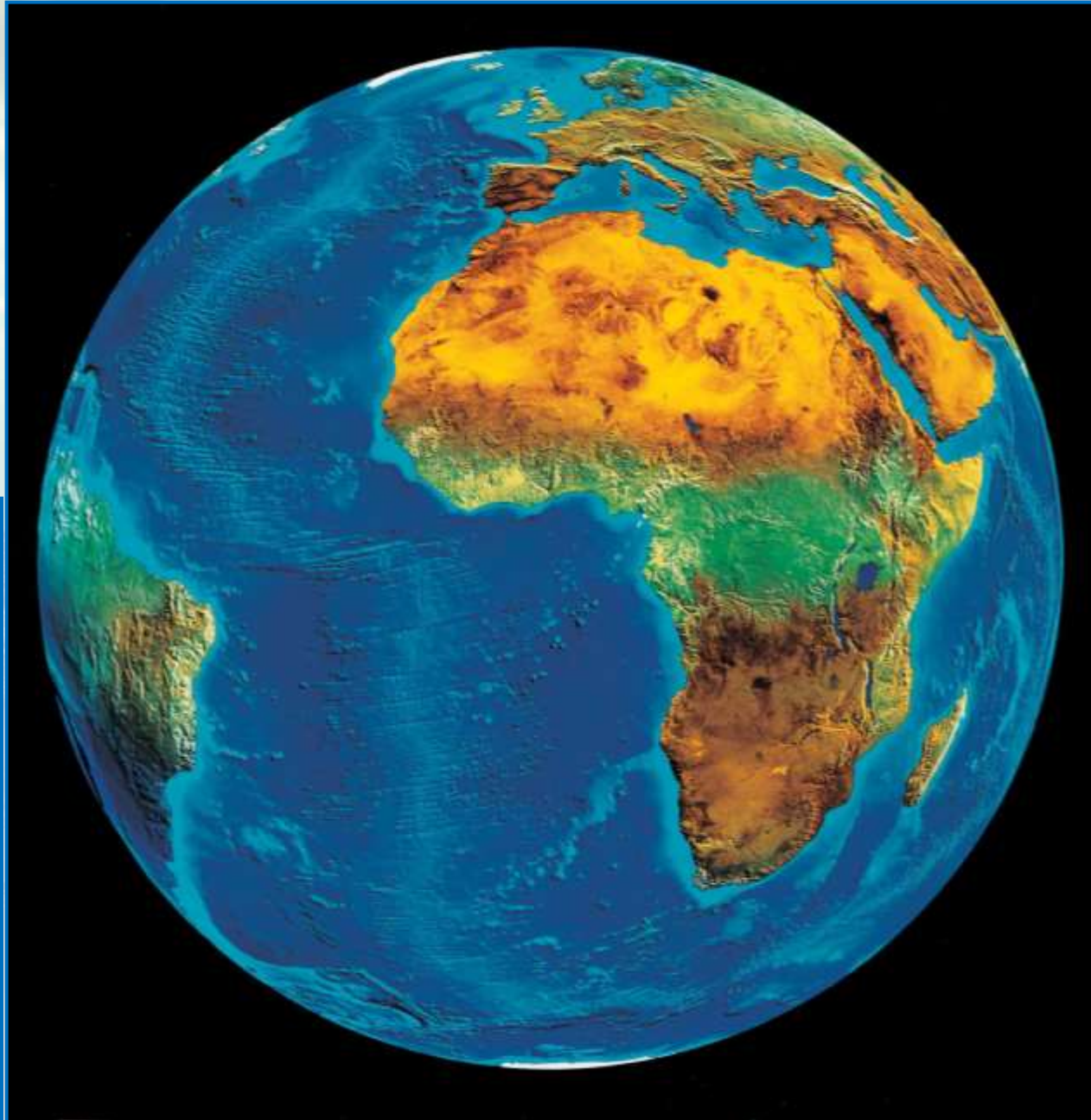




Poglądy na relację człowiek – środowisko

Poglądy na relację człowiek – środowisko

- ◆ W minionych trzech wiekach w naukach geograficznych i socjologicznych sformułowano wiele poglądów określających wzajemne zależności pomiędzy człowiekiem i środowiskiem przyrodniczym.
- ◆ Szerszą akceptację zyskały jednak tylko trzy z nich, a mianowicie:
 - ◆ **determinizm geograficzny,**
 - ◆ **nihilizm geograficzny,**
 - ◆ **posybilizm geograficzny.**



Determinizm geograficzny

- ♦ **Determinizm geograficzny** – pogląd filozoficzny, zgodnie z którym każde działanie jest jednoznacznie określone przez specyficzne warunki danego otoczenia.
- ♦ W geografii społeczno-ekonomicznej pogląd uznający, że **jedynym wyznacznikiem wszelkiej działalności jednostek i zespołów ludzkich są warunki środowiska geograficznego**.
- ♦ Zgodnie z tym elementy środowiska przyrodniczego wywierają decydujący wpływ na rozwój społeczeństwa, gospodarki i kultury.



Nihilizm geograficzny

- ◆ **Nihilizm geograficzny** – pogląd odrzucający ogólnie przyjęte wzorce zachowań, niekiedy wręcz uznający, że wszelkie zasady są względne.
- ◆ W geografii społeczno-ekonomicznej pogląd, zgodnie z którym **środowisko geograficzne nie wywiera znaczącego wpływu na gospodarczą i społeczną aktywność ludzi.**
- ◆ Skrajną odmianą nihilizmu geograficznego jest **woluntaryzm geograficzny**.
 - ◆ Jego zwolennicy twierdzą, że **środowisko geograficzne nie wywiera żadnego wpływu na rozwój społeczno-gospodarczy.**
 - ◆ Wszystko zależy od chęci i umiejętności ludzi albo wyłącznie od woli rządzących.



Kto ma rację: determiniści czy nihiliści?

- ◆ Rozwój niektórych regionów zdaje się potwierdzać racje zwolenników **nihilizmu geograficznego**, np.:
 - ◆ **Szwecja i Norwegia są krajami wysoko rozwiniętymi**, mimo że ich ukształtowanie powierzchni i warunki klimatyczno-glebowe są mało sprzyjające (podobnie jak w Szwajcarii, Japonii, Islandii i Niderlandach).
 - ◆ **Indonezja i kraje Azji południowo-wschodniej**, mimo korzystnych warunków klimatyczno-glebowych i dużych zasobów różnorodnych minerałów, **pozostają krajami słabo rozwiniętymi**.



Kto ma rację: determiniści czy nihiliści? Jak jest naprawdę?

- ◆ Podawanie takich przykładów przez zwolenników **nihilizmu geograficznego** ma jednak niewiele wspólnego z naukową interpretacją uwarunkowań rozwoju poszczególnych krajów.
- ◆ Faktycznie we współczesnej Szwecji czy w Japonii środowisko naturalne odgrywa niewielką rolę w rozwoju społeczno-gospodarczym, jednak w przeszłości było inaczej.
 - ◆ W XVIII i XIX w. Szwecja rozwijała się bardzo szybko dzięki eksportowi najpierw drewna, a później rud żelaza do uprzemysławiającej się Anglii.
 - ◆ Z kolei Japonia przez wiele lat w pełni wykorzystwała swoje wyspiarskie położenie dla kolonizacji i eksploatacji Południowo-Wschodniej Azji.
- ◆ Natomiast na rozwoju krajów słabo rozwiniętych zaważył kolonializm.
 - ◆ Zniszczył on ich tradycyjne struktury społeczno-ekonomiczne nawiązujące do lokalnych uwarunkowań środowiskowych i podporządkował rozwój potrzebom metropolii.



Przykłady na nihilizm geograficzny (znacznie nihilizmu)

- ◆ Koncepcję **nihilizmu geograficznego** – mówiącą nauka i technika są w stanie przezwyciężyć wszelkie bariery środowiskowe potwierdzają przykłady:
 - ◆ **gospodarstwa rolne w pustynnych krajach nad Zatoką Perską**, np. w Izraelu,
 - ◆ **Las Vegas w Newadzie** położone na pustynnych obrzeżach Wielkiej Kotliny.
- ◆ W całości rozmieszczenia produkcji i osadnictwa takie lokalizacje i przedsięwzięcia mają niewielki udział.
- ◆ Chociaż więc nauka i technika oraz zasoby kapitału i kwalifikacje pozwalają zmniejszyć zależność człowieka od przyrody, to jednak nie są w stanie odizolować go od niej, tym bardziej, że on sam nie jest tym zainteresowany.



Posybilizm geograficzny

- ♦ **Posybilizm geograficzny** – pogląd uznający współzależność środowiska przyrodniczego i funkcjonujących w nim społeczeństw.
 - ♦ Człowiek (społeczeństwo) jest w stanie środowisko zmieniać, wykorzystując swoje możliwości kapitałowe, technologiczne, intelektualne i organizacyjne.
 - ♦ Z koncepcji posybilizmu geograficznego wywodzi się obecny pogląd na relacje pomiędzy człowiekiem a przyrodą.
 - ♦ Szczególną uwagę zwraca się w nim na negatywne skutki działalności człowieka oraz konieczność ochrony przyrody i racjonalnego gospodarowania jej zasobami.





Ekorozwój – zasady zrównoważonego rozwoju

Międzynarodowe inicjatywy w zakresie ochrony środowiska i zrównoważonego rozwoju

- ◆ Problematykę **ochrony środowiska i skutków działalności człowieka w środowisku** zaczęto podejmować na przełomie lat 60. i 70. XX wieku w różnego rodzaju raportach i sprawozdaniach.
- ◆ Miały one uświadomić społeczeństwu problem ograniczoności zasobów naturalnych i postępującą degradację środowiska naturalnego oraz istnienie barier rozwoju gospodarczego na świecie.
- ◆ W 1969 r. – powstał **raport** ówczesnego sekretarza generalnego **Organizacji Narodów Zjednoczonych U Thanta** – **“Człowiek i jego środowisko”**, dotyczący globalnych zmian związanych z degradacją środowiska.
- ◆ W 1972 r. międzynarodowa organizacja **Klub Rzymski** w raporcie **“Granice wzrostu”** ostrzegła, że jeśli tempo eksploatacji zasobów naturalnych nie zmniejszy się, to w ciągu zaledwie półwiecza dojdzie do ich wyczerpania.



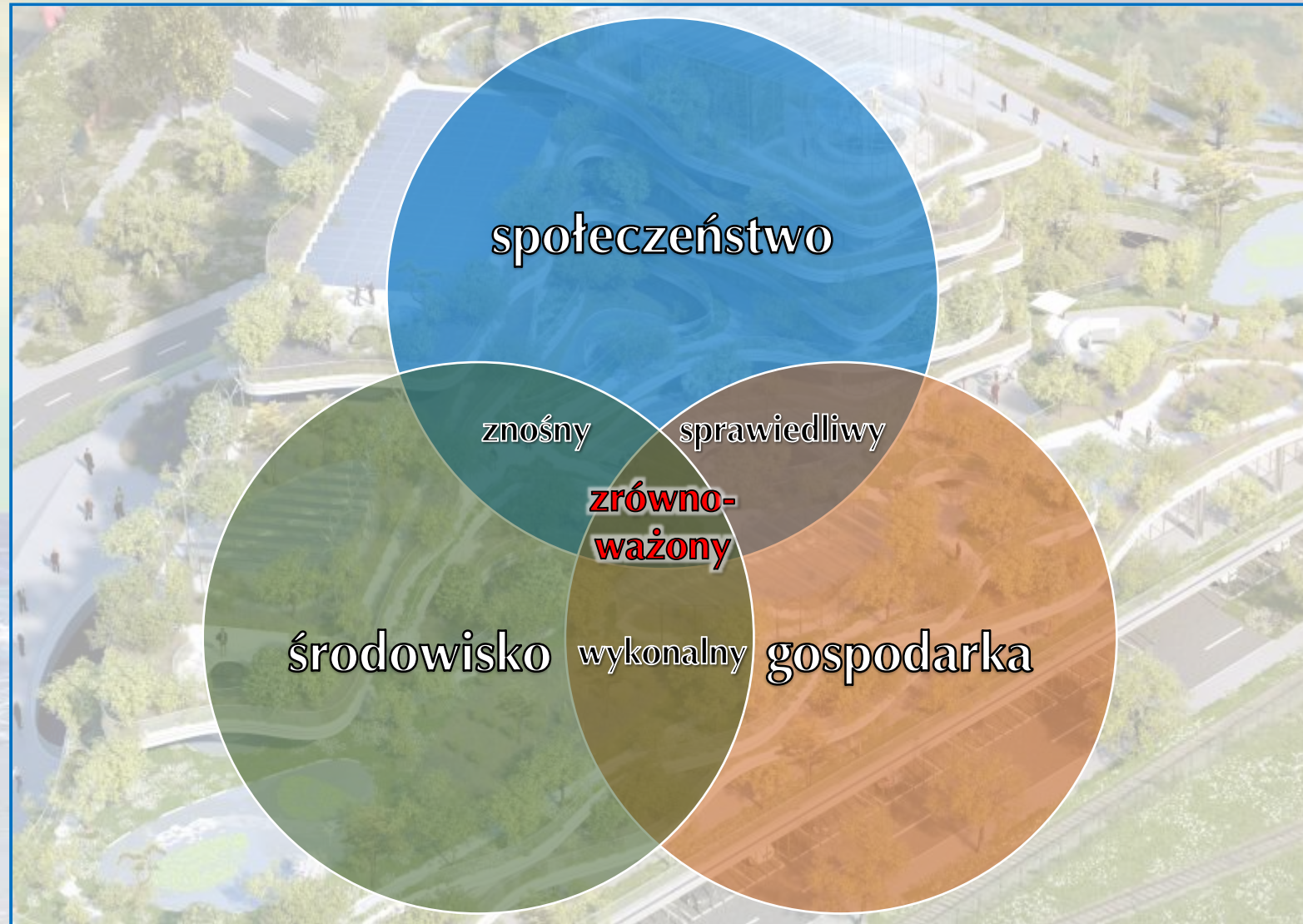
Międzynarodowe inicjatywy w zakresie ochrony środowiska i zrównoważonego rozwoju

- ♦ W 1972 r. – w **Sztokholmie** odbyła się **I konferencja “Środowisko i rozwój”**, na której narodziła się **koncepcja zrównoważonego rozwoju**.
- ♦ Hasła zapisane w tzw. **“Deklaracji Sztokholmskiej”** jednak nie były realizowane w ogóle przez większość państw.



Zasady zrównoważonego rozwoju

- ◆ Nieustannie wzrastające zanieczyszczenie środowiska przyrodniczego oraz wyczerpywanie się zasobów naturalnych stanowią jeden z zasadniczych problemów współczesnego świata.
- ◆ W celu zahamowania tych negatywnych zmian podjęto działania w ramach międzynarodowej współpracy.
- ◆ W 1980 r. stworzono dokument zatytułowany *Światowa strategia ochrony środowiska*, w którym została opisana idea **zrównoważonego rozwoju (ekorozwoju)**.
 - ◆ Zakłada ona połączenie rozwoju społeczno-gospodarczego z ochroną środowiska oraz racjonalną eksploatacją zasobów naturalnych.
 - ◆ Zasoby powinny być racjonalnie wykorzystywane – tak aby mogły z nich korzystać następne pokolenia.



Model zrównoważonego rozwoju łączy trzy aspekty: społeczny, gospodarczy oraz środowiskowy. Zakłada równowagę między dobrobytem społeczeństw, rozwojem gospodarczym a ochroną środowiska.

Konferencja ONZ w Rio de Janeiro z 1992 roku

- ♦ 1992 r. – ONZ zorganizowała w **Rio de Janeiro** międzynarodową (uczestniczyły 172 państwa, w tym Polska), **II konferencję “Środowisko i rozwój”** dotyczącą środowiska i rozwoju gospodarczego, nazwaną **Szczytem Ziemi**.
- ♦ Uznano za konieczne, aby rządy wszystkich krajów planowały rozwój z uwzględnieniem wymogów ekologicznych.
- ♦ Ustalenia zostały opisane w pięciu dokumentach, m.in. w:
 - ♦ **“Deklaracji z Rio w sprawie środowiska i rozwoju”**;
 - ♦ **“Globalnym programie działań – Agenda 21”**.



Deklaracja z Rio w sprawie środowiska i rozwoju – tekst źródłowy

“Konferencja Narodów Zjednoczonych „Środowisko i Rozwój” na posiedzeniu w Rio de Janeiro w dniach od 3 do 14 czerwca 1992 r. potwierdzając Deklarację Konferencji Narodów Zjednoczonych w Sprawie Środowiska Człowieka przyjętą w Sztokholmie w dniu 16 czerwca 1972 r. oraz dążąc do jej rozszerzenia, mając na celu ustanowienie nowego i sprawiedliwego światowego partnerstwa przez stworzenie nowych form współpracy między państwami, podstawowymi grupami społecznymi i narodami, pracując w celu osiągnięcia międzynarodowych porozumień, korzystnych dla wszystkich i chroniących integralność światowego systemu środowiska i rozwoju, uznając niepodzielną i powiązaną współzależnościami istotę Ziemi – naszego domu, ogłasza, że:

Zasada 1

Istoty ludzkie stanowią centrum zainteresowania w procesie trwałego i zrównoważonego rozwoju. Mają prawo do zdrowego oraz twórczego życia w harmonii z przyrodą.

Zasada 2

Państwa na podstawie Karty Narodów Zjednoczonych i prawa międzynarodowego mają suwerenne prawo do korzystania ze swoich zasobów naturalnych, stosownie do ich własnej polityki dotyczącej środowiska i rozwoju, oraz są odpowiedzialne za zapewnienie, że działalność prowadzona zgodnie z ich prawem lub pod ich kontrolą nie spowoduje zniszczeń środowiska naturalnego innych państw lub obszarów...

Zasada 3

Prawo do rozwoju musi być egzekwowane tak, aby sprawiedliwie uwzględniać rozwojowe i środowiskowe potrzeby obecnych i przyszłych pokoleń.



Deklaracja z Rio w sprawie środowiska i rozwoju – tekst źródłowy

Zasada 4

Do osiągnięcia trwałego i zrównoważonego rozwoju, konieczne jest, aby ochrona środowiska stanowiła nierozłączną część procesów rozwojowych i nie była rozpatrywana oddzielnie od nich.

Zasada 5

Wszystkie państwa i wszyscy ludzie powinni współpracować przy realizacji zasadniczego zadania, jakim jest wykorzenienie ubóstwa – co jest niezbędne do zapewnienia trwałego i zrównoważonego rozwoju oraz do zmniejszenia różnic w poziomie życia większości ludzi na świecie – i dążyć do zaspokojenia ich potrzeb.

Zasada 6

Międzynarodowe działania dotyczące środowiska i rozwoju powinny uwzględniać interesy i potrzeby wszystkich państw. Ze względu na wyjątkową sytuację państw rozwijających się, szczególnie tych najmniej rozwiniętych oraz najbardziej podatnych na zagrożenia środowiska, ich potrzebom będzie nadane pierwszeństwo.

Zasada 7

Państwa powinny współpracować w duchu ogólnoświatowego partnerstwa w celu zachowania i ochrony ekosystemu Ziemi oraz przywracania jego zdrowia i integralności. Ze względu na różny udział w zniszczeniu środowiska naturalnego na Ziemi, państwa ponoszą za jego stan wspólną, ale zróżnicowaną odpowiedzialność...

Zasada 8

Aby osiągnąć trwałe i zrównoważony rozwój oraz poprawę jakości życia wszystkich ludzi, państwa powinny ograniczyć bądź wyeliminować modele produkcji lub konsumpcji zakłócające ten rozwój oraz promować odpowiednią politykę demograficzną.



Deklaracja z Rio w sprawie środowiska i rozwoju – tekst źródłowy

Zasada 9

Państwa powinny współpracować w celu zwiększenia swoich wewnętrznych możliwości budowania podstaw trwałego i zrównoważonego rozwoju, pogłębiając naukową wiedzę w tym zakresie przez wymianę naukową i techniczną oraz przez usprawnienie procesów rozwoju, przystosowania, rozprzestrzeniania i transferu technologii, włączając w to nowe technologie i innowacje.

Zasada 10

Zagadnienia środowiskowe są na każdym poziomie najlepiej rozwiązywane przy udziale wszystkich zainteresowanych obywateli. Na poziomie państwa każdy obywatel powinien mieć zapewniony odpowiedni dostęp do informacji dotyczącej środowiska...

Zasada 11

Państwa powinny wprowadzać skuteczne prawa środowiskowe. Standardy środowiskowe, cele i priorytety w zarządzaniu powinny odzwierciedlać środowiskowe i rozwojowe potrzeby, w celu zaspokojenia których mają być stosowane...

Zasada 12

Państwa powinny współpracować w celu promowania wspierającego otwartego międzynarodowego systemu ekonomicznego – co mogłoby prowadzić do wzrostu gospodarczego i osiągnięcia trwałego i zrównoważonego rozwoju we wszystkich państwach – a także w celu lepszego rozwiązywania problemów degradacji środowiska. Polityka handlowa uwzględniająca cele środowiskowe nie powinna stanowić środków samowolnej i bezprawnej dyskryminacji bądź ukrytych ograniczeń w międzynarodowym handlu...

Zasada 13

Państwa powinny rozszerzać swoje wewnętrzne przepisy prawne, uwzględniając odpowiedzialność za zanieczyszczenie środowiska i wypłatę odszkodowań dla ofiar tego zanieczyszczenia bądź innego rodzaju zniszczenia środowiska...



Deklaracja z Rio w sprawie środowiska i rozwoju – tekst źródłowy

Zasada 14

Państwa powinny efektywnie współdziałać w sprzeciwianiu się i zapobieganiu transferowi do innych państw skutków działalności bądź substancji powodujących poważne zniszczenie środowiska lub szkodliwych dla ludzkiego zdrowia.

Zasada 15

Wszystkie państwa powinny szeroko stosować działania zapobiegawcze dotyczące ochrony środowiska, mając na uwadze ich własne możliwości w tym zakresie. Tam, gdzie występuje zagrożenie poważnymi lub nieodwracalnymi zmianami w środowisku, brak co do tego całkowitej, naukowej pewności nie może być powodem opóźnienia efektywnych działań, których realizacja zapobiegałaby degradacji środowiska.

Zasada 16

Państwa muszą dołożyć wszelkich starań, aby promować internalizację kosztów naprawy środowiska oraz użycie instrumentów ekonomicznych, zgodnie z zasadą: zanieczyszczający ponosi wszelkie koszty zanieczyszczeń, mając na uwadze interes publiczny oraz unikanie zakłócenia międzynarodowego handlu i procesu inwestowania.

Zasada 17

Ocena oddziaływania na środowisko, jako wewnętrzny instrument kontroli, musi być wykonywana dla tych zamierzonych działań, co do których można się spodziewać, że będą miały znacząco niekorzystny wpływ na środowisko i których realizacja wymaga podjęcia decyzji przez kompetentne organy władzy.

Zasada 18

Państwa powinny natychmiast powiadomić inne kraje o jakiegokolwiek katastrofie lub innych zdarzeniach wymagających natychmiastowego działania...

Zasada 19

Państwa powinny zapewnić wczesne powiadomienie potencjalnie zagrożonych państw i odpowiednią aktualną informację na temat wydarzeń...



Deklaracja z Rio w sprawie środowiska i rozwoju – tekst źródłowy

Zasada 20

Kobiety odgrywają żywotną rolę w zarządzaniu środowiskiem i w jego rozwoju. Stąd też ich pełny udział w działaniach w tym zakresie jest ważnym aspektem osiągnięcia trwałego i zrównoważonego rozwoju.

Zasada 21

Twórczość, ideały i odwaga młodych świata powinna zostać zmobilizowana do rozwijania światowego partnerstwa, co pomoże osiągnąć trwałe i zrównoważony rozwój...

Zasada 22

Ludność tubylcza i ich wspólnoty, a także inne wspólnoty lokalne odgrywają znaczącą rolę w zarządzaniu środowiskiem i w jego rozwoju, ze względu na swoje doświadczenie i tradycję. Państwa powinny uznać i właściwie wspierać tożsamość, kulturę i zainteresowania wspólnot oraz umożliwić im efektywny udział w osiąganiu trwałego i zrównoważonego rozwoju.

Zasada 23

Środowisko i zasoby naturalne należące do ludzi uciskanych, znajdujących się pod jakąkolwiek dominacją bądź okupacją, powinny być chronione.

Zasada 24

Działania wojenne są nieodłącznie związane z niszczeniem warunków do trwałego i zrównoważonego rozwoju. Dlatego też państwa powinny respektować międzynarodowe prawo, które zapewnia ochronę środowiska w czasie zbrojnego konfliktu, oraz powinny współpracować przy jego dalszym rozwoju tam, gdzie to jest konieczne.

Zasada 25

Pokój, rozwój i ochrona środowiska są współzależne i niepodzielne.

Zasada 26

Państwa powinny rozwiązać wszystkie swoje spory środowiskowe w sposób pokojowy...

Zasada 27

Państwa i społeczeństwa powinny współpracować w dobrej wierze, w duchu partnerstwa przy wypełnianiu zasad zawartych w tej Deklaracji i zmierzać do dalszego rozszerzania prawa międzynarodowego w zakresie osiągania trwałego i zrównoważonego rozwoju”.



Agenda 21

- ◆ **Agenda 21** – odnosiła się do wdrażania **programów zrównoważonego rozwoju** na wszystkich poziomach organizacyjnych, począwszy od szczebla światowego, skończywszy na poziomie lokalnym (każdy szczebel miał sprecyzowanego działania), konsultowanym ze społecznościami lokalnymi.
- ◆ Niestety i ten program (spisany na niemal 500 stronach) ratowania naszej planety okazał się mało skuteczny.
 - ◆ Większość celów ochrony środowiska nie była realizowana.



Postępowanie człowieka zgodnie z zasadami zrównoważonego rozwoju

- ◆ Zgodnie z **koncepcją zrównoważonego rozwoju**:
 - ◆ **człowiek powinien żyć w harmonii z przyrodą**,
 - ◆ podejmować tylko takie działania, które pozwolą zaspokoić jego potrzeby, a zarazem będą wywierały możliwie najmniejszą presję na środowisko;
 - ◆ **ochrona środowiska przyrodniczego musi być integralną częścią każdego programu rozwoju i być uwzględniana w trakcie jego realizacji**;
 - ◆ **rozwój nie może być podporządkowany potrzebom obecnych generacji**,
 - ◆ musi przebiegać tak, by kolejne pokolenia nie odczuwały jego ujemnych skutków;
 - ◆ **należy odejść od powszechnego w krajach wysoko rozwiniętych wzorca konsumpcji**, od pogoni za posiadaniem coraz większej ilości produktów,
 - ◆ taki rozwój odbywa się zwykle kosztem ludności i środowiska w krajach słabo rozwiniętych i przynosi satysfakcję tylko niewielkiej części społeczności światowej.



Założenia ekorozwoju realizowane są m.in. poprzez powiększanie powierzchni obszarów chronionych. W 2012 r. do grona rezerwatów biosfery dołączył rezerwat Wakatobi w Indonezji, chroniący rafę koralową.

Działania zmierzające do realizacji zasad zrównoważonego rozwoju

♦ Działania zmierzające do realizacji zasad ekorozwoju obejmują m.in.:

- ♦ różne konferencje, akty prawne mające na celu **przeciwdziałanie** postępującej degradacji środowiska,
- ♦ **poszukiwanie** mniej szkodliwych dla środowiska form gospodarowania,
- ♦ **edukacje ekologiczną**.

♦ Do głównych instrumentów ekonomicznych wdrażania tej polityki należą:

- ♦ **podatki od gospodarczego korzystania ze środowiska** (np. eksploatacji kopaliny),
- ♦ **podatki lub opłaty od emisji określonych zanieczyszczeń oraz kary za przekraczanie** jej dopuszczalnych poziomów,
- ♦ **dotacje publiczne** dla podmiotów gospodarczych służące finansowaniu działań mających na celu ograniczenie zanieczyszczeń bądź poprawę stanu środowiska.

♦ Do realizacji zasad zrównoważonego rozwoju w pewnym zakresie może przyczynić się każdy mieszkaniec Ziemi, poprzez np.:

- ♦ **racjonalne gospodarowanie energią elektryczną i ciepłą** w domu lub szkole,
- ♦ **ograniczenie korzystania z samochodu na rzecz roweru lub komunikacji miejskiej**.



Dobre przykłady zgodne z zasadami ekorozwoju

- ◆ Można wskazać wiele pozytywnych przykładów harmonijnego zespolenia gospodarki ze środowiskiem, np.:
 - ◆ **zrestrukturyzowane stare okręgi przemysłowe** (Okręg Nadrenii Północnej-Westfalii, Okręg Wielkich Jezior);
 - ◆ **nowe ośrodki przemysłowe** skupiające gałęzie zaawansowanych technologii,
 - ◆ **Technopolie** w USA i Japonii oraz Europie.
 - ◆ Przykładem takiej relacji jest też **rolnictwo ekologiczne**.
- ◆ W całokształcie gospodarki światowej udział tych przedsięwzięć, chociaż powoli rosnący, pozostaje jednak znikomy.
 - ◆ Ponadto koncentrują się one w krajach bogatych.
 - ◆ Stać je na rozwój proekologiczny, zwykle doraźnie bardziej kosztowny.



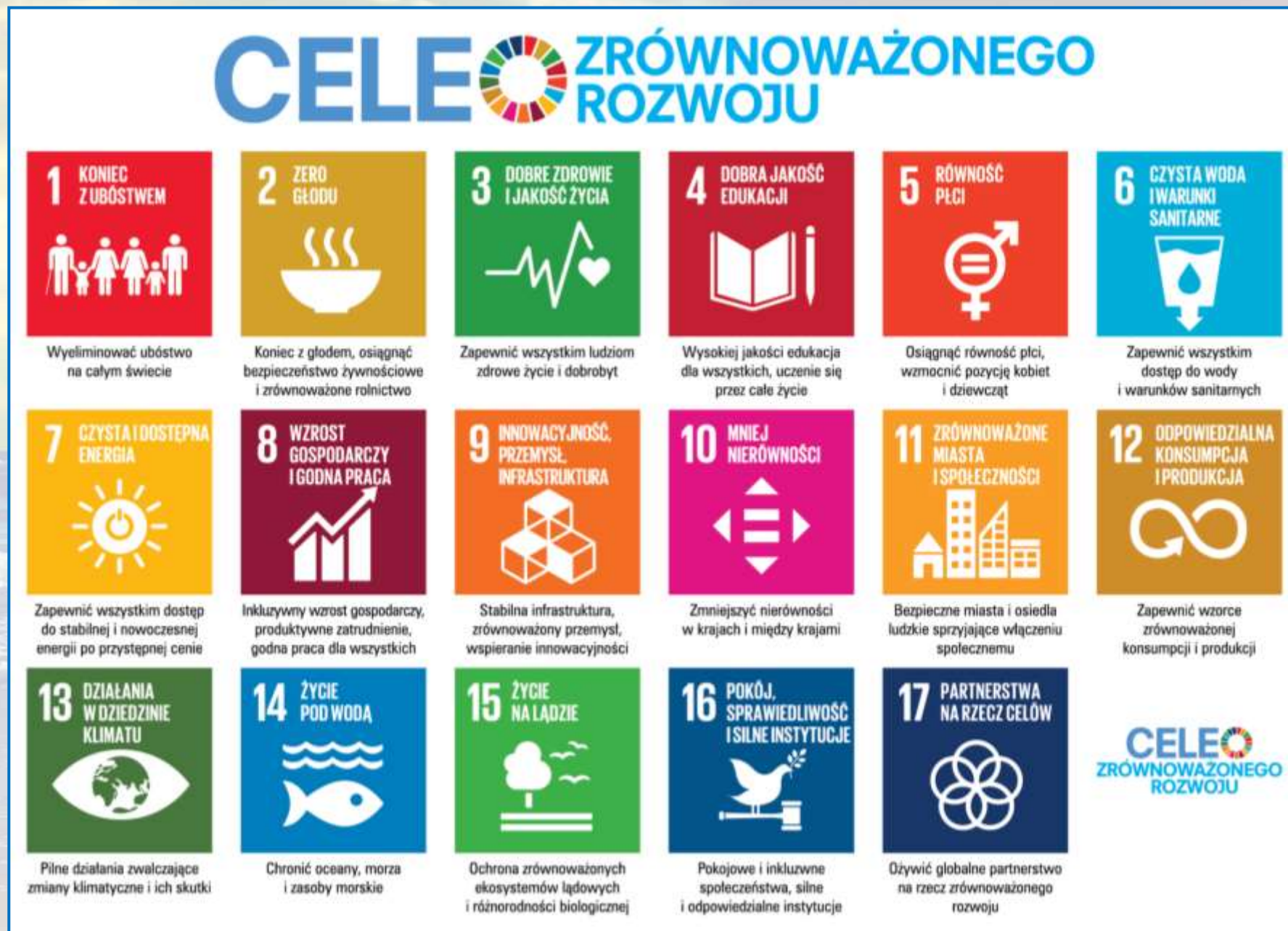
Złe przykłady współpracy gospodarki i środowiska

- ◆ Można mnożyć przykłady rabunkowej eksploatacji bogactw naturalnych, w szczególności należy wymienić:
 - ◆ **wycinanie i wypalanie tropikalnych lasów deszczowych i wilgotnych lasów monsunowych** w celu powiększenia areалу pól uprawnych i pastwisk lub tylko dla pozyskania drewna na eksport czy na opał,
 - ◆ w rezultacie powstają wtórne sawanny i wzrasta erozja wodna gleb, a także – co jest ważne dla wszystkich mieszkańców Ziemi – zmniejsza się emisja tlenu do atmosfery;
 - ◆ **nadmierny wypas** na sawannach i stepach,
 - ◆ prowadzący do pustynnienia tych obszarów i wzmożonej erozji wietrznej gleb;
 - ◆ **rabunkową eksploatację złóż** (węgiel kamienny w Chinach, srebro, złota i kamieni szlachetnych w Meksyku, Peru i Boliwii, złota na Filipinach, szmaragdów w Sri Lance itd.),
 - ◆ skutkującą nieodwracalnymi zmianami ukształtowania powierzchni, niszczeniem lasów i zatrutowaniem wód nie tylko w samych rejonach wydobywczych, ale też na obszarach do nich przyległych;
 - ◆ **rabunkową eksploatację biologicznych i mineralnych zasobów oceanów**,
 - ◆ prowadzącą do zachwiania równowagi ekologicznej w wielu akwenach i zanieczyszczenia wód morskich;
 - ◆ **wywóz toksycznych odpadów do krajów słabo rozwiniętych**,
 - ◆ które nie mogą stworzyć warunków bezpiecznego ich składowania.



Cele zrównoważonego rozwoju

- ◆ Pojęcie zrównoważonego rozwoju zostało doprecyzowane w 2015 r. w czasie Zgromadzenia Ogólnego ONZ.
- ◆ Przyjęto ono rezolucję zatytułowaną **“Przekształcamy nasz świat: Agenda na rzecz zrównoważonego rozwoju 2030”**.
- ◆ Sformułowano w niej 17 nowych celów zrównoważonego rozwoju.
- ◆ Już w preambule tego dokumentu podkreślono troskę o godność człowieka, który ma prawo żyć w pokoju i dobrobycie w zdrowym, chronionym środowisku.



KONIEC



**Materiały pomocnicze do nauki
Opracowane w celach edukacyjnych (niekomercyjnych)**

Opracowanie i redakcja: *Sławomir Dmowski*
Kontakt: *kontakt@geografia24.eu*

**WSZELKIE PRAWA ZASTRZEŻONE
- KOPIOWANIE ZABRONIONE -**