



V. Gospodarka Polski

3. Przemiany przemysłu w Polsce

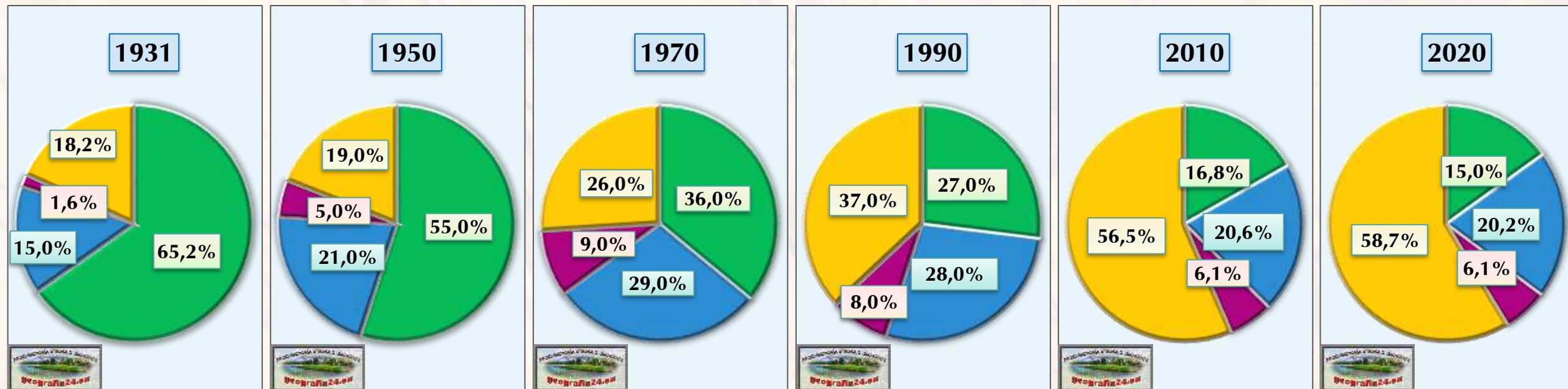
Przemysł w Polsce

- Przemysł jest jednym z trzech sektorów gospodarki (sektor II).
- Do jego zadań należy wydobywanie i przetwarzanie surowców.
- Jego efektywność wpływa na jakość i ilość produkowanych dóbr
 - To następnie przekłada się na wielkość i udział PKB wytwarzanego przez przemysł w gospodarce narodowej.
- Pomimo spadku produkcji na przestrzeni kilkudziesięciu ostatnich lat przemysł wciąż zalicza się do ważnego działu polskiej gospodarki (maleje znacznie przemysł wydobywczy a wzrasta przetwórczego).



Zatrudnienie w przemyśle w Polsce

- W Polsce mamy do czynienia z około 20,2% zatrudnieniem przypadającym na sektor przemysłu.
- Tym samym w przemyśle w 2020 roku pracowało około 3,2 mln Polaków (w 1946 roku – tylko 1,4 mln osób, zaś w 1980 roku – 5,2 mln osób).
- Większość zatrudnionych pracuje w sektorze prywatnym,
 - odsetek pracujących w sektorze prywatnym przemysłu wynosił około 90%.
 - W sektorze publicznym przemysłu pracowało jedynie około 10% osób, czyli około 300 tys. osób.
- Pomimo znacznego spadku produkcji przemysł wciąż zalicza się do ważnego działu polskiej gospodarki.



■ Rolnictwo, leśnictwo, łowiectwo i rybactwo

■ Przemysł

■ Budownictwo

■ Usługi

Regionalne zróżnicowanie zatrudnienia w przemyśle w Polsce

→ Regionalne zróżnicowanie poziomu rozwoju gospodarczego Polski powoduje, że rynek pracy poszczególnych obszarów odznacza się odmiennymi cechami:

→ największy odsetek zatrudnionych w przemyśle występuje:

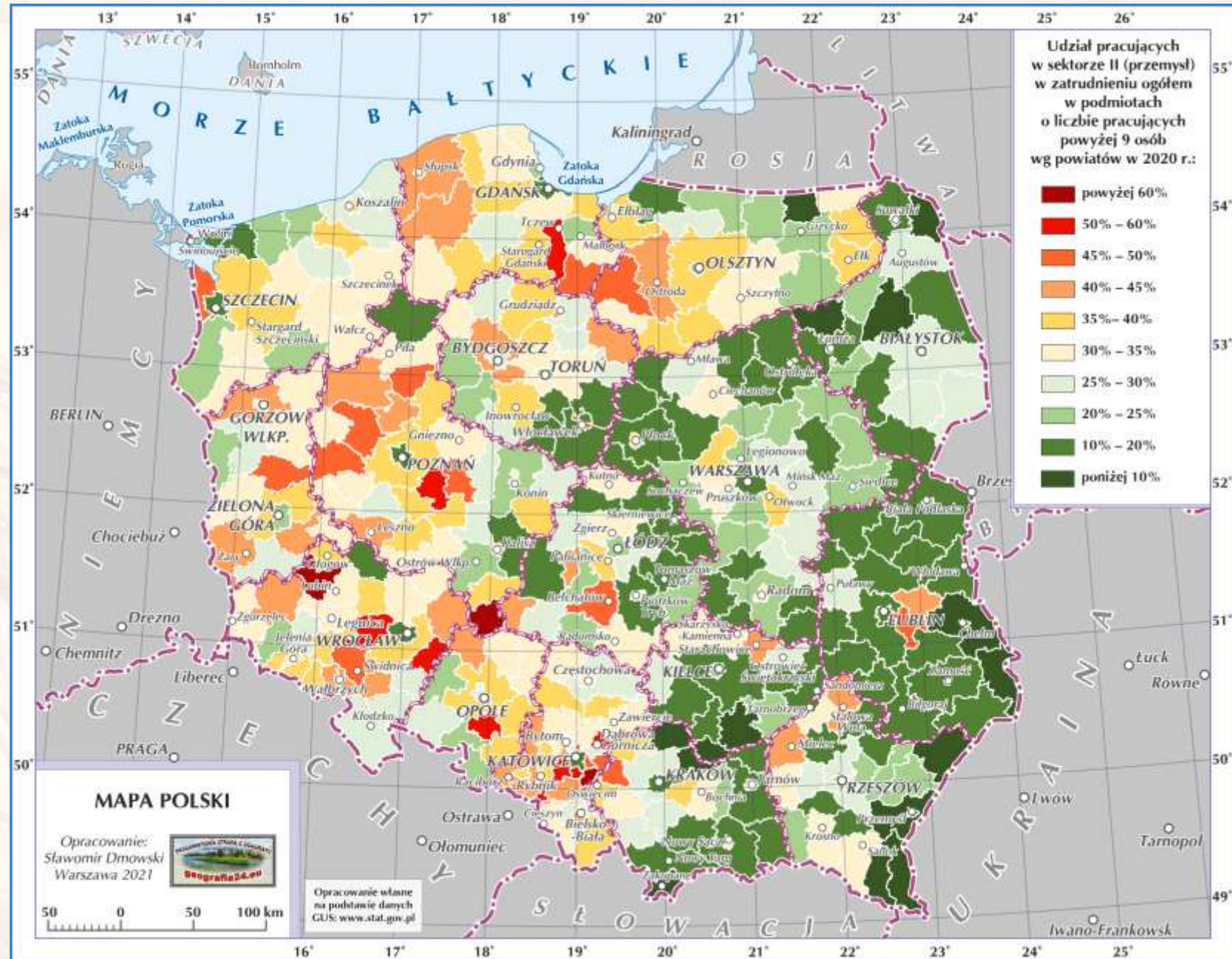
→ w dużych miastach,

→ na terenach o wysokim stopniu rozwoju gospodarczego (szczególnie teren województwa śląskiego oraz wielkopolskiego i dolnośląskiego),

→ na terenie występowania surowców mineralnych;

→ najniższy odsetek zatrudnionych w przemyśle występuje:

→ we wschodniej części Polski, gdzie sektor rolniczy wciąż ma duże znaczenie.



Rola przemysłu

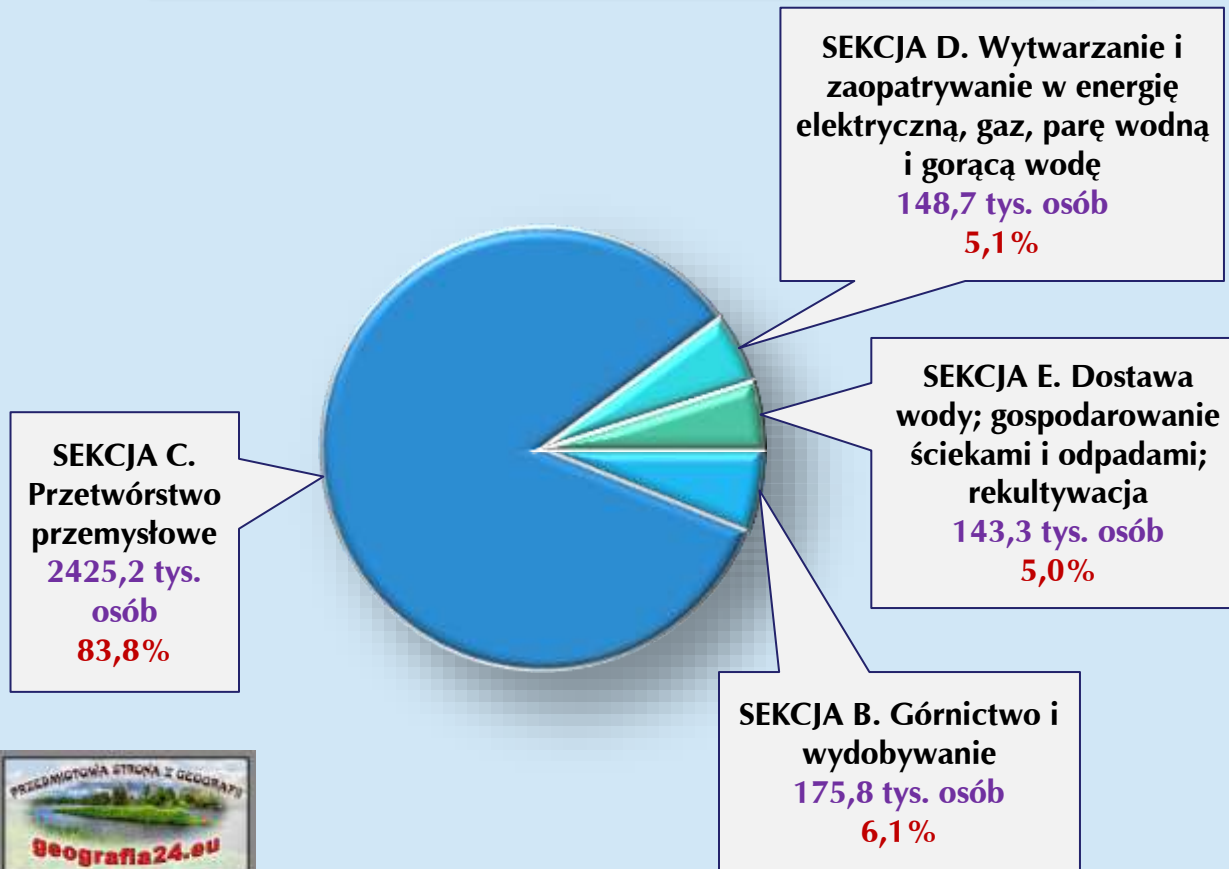
- Na chwilę obecną przemysł jest nie do zastąpienia w funkcjonowaniu państwa i społeczeństwa.
- Spowodowane jest to, m.in.:
 - zatrudnieniem wielu osób,
 - członkowie rodzin utrzymują się ze środków uzyskanych z pracy osób pracujących w przemyśle,
 - jest to szczególnie widoczne (choć w coraz mniejszym stopniu) w okręgu Śląsko-Krakowskim na terenie GOP-u, gdzie przykładowo w przemyśle wydobywczym węgla kamiennego pracują mężczyźni,
 - na ich utrzymaniu pozostają często niepracujące kobiety i dzieci;
- faktem, iż jest on źródłem tworzenia:
 - różnorodnych dóbr konsumpcyjnych,
 - urządzeń i maszyn dla wszystkich sektorów gospodarczych;
- rozwojem wszystkich dziedzin funkcjonowania państwa i indywidualnych osób;
- jego udziałem w krajowym PKB – jest on ważną składową polskiego dochodu narodowego;
- istotnym udziałem w międzynarodowej wymianie handlowej Polski.



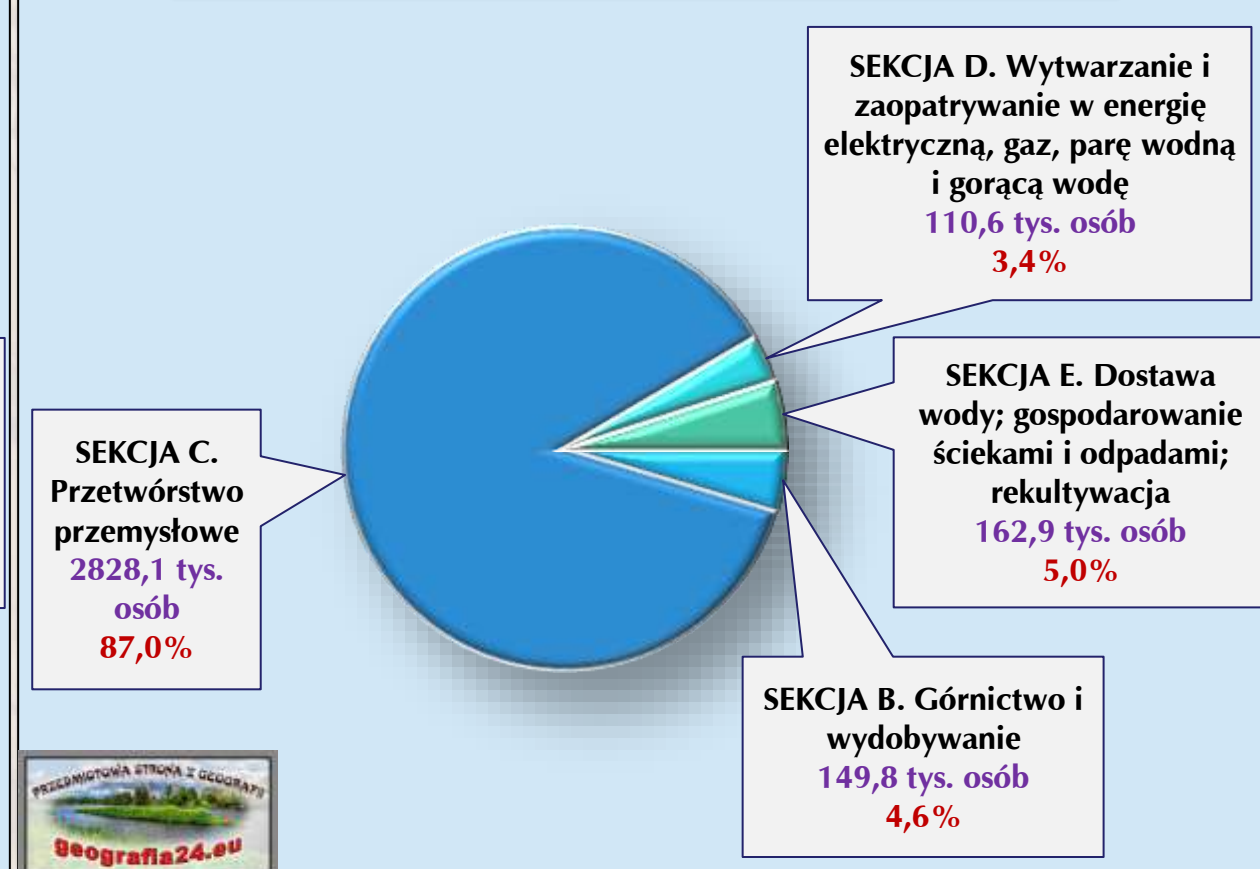
→ **PKD 2007 – Polska Klasyfikacja Działalności**, przedstawia podział polskiego przemysłu według zasad Nomenklatury Działalności we Wspólnocie Europejskiej NACE Rev.2.

→ Zgodnie z tym podziałem, przemysł w Polsce dzielimy na cztery ważne **sekcje: B, C, D i E** (następnie, kolejno po tym na: działy, grupy, klasy i podklasy)(Sekcja A – dotyczy rolnictwa, leśnictwa, łowiectwa i rybactwa; Sekcja F – budownictwa; Sekcje od litery G – usługi).

Struktura pracujących wg sekcji przemysłu w 2012 r.



Struktura pracujących wg sekcji przemysłu w 2019 r.





Rozwój przemysłu w Polsce

Przemysł w Polsce: w okresie XX-lecia międzywojennego (w latach 1918-1939)

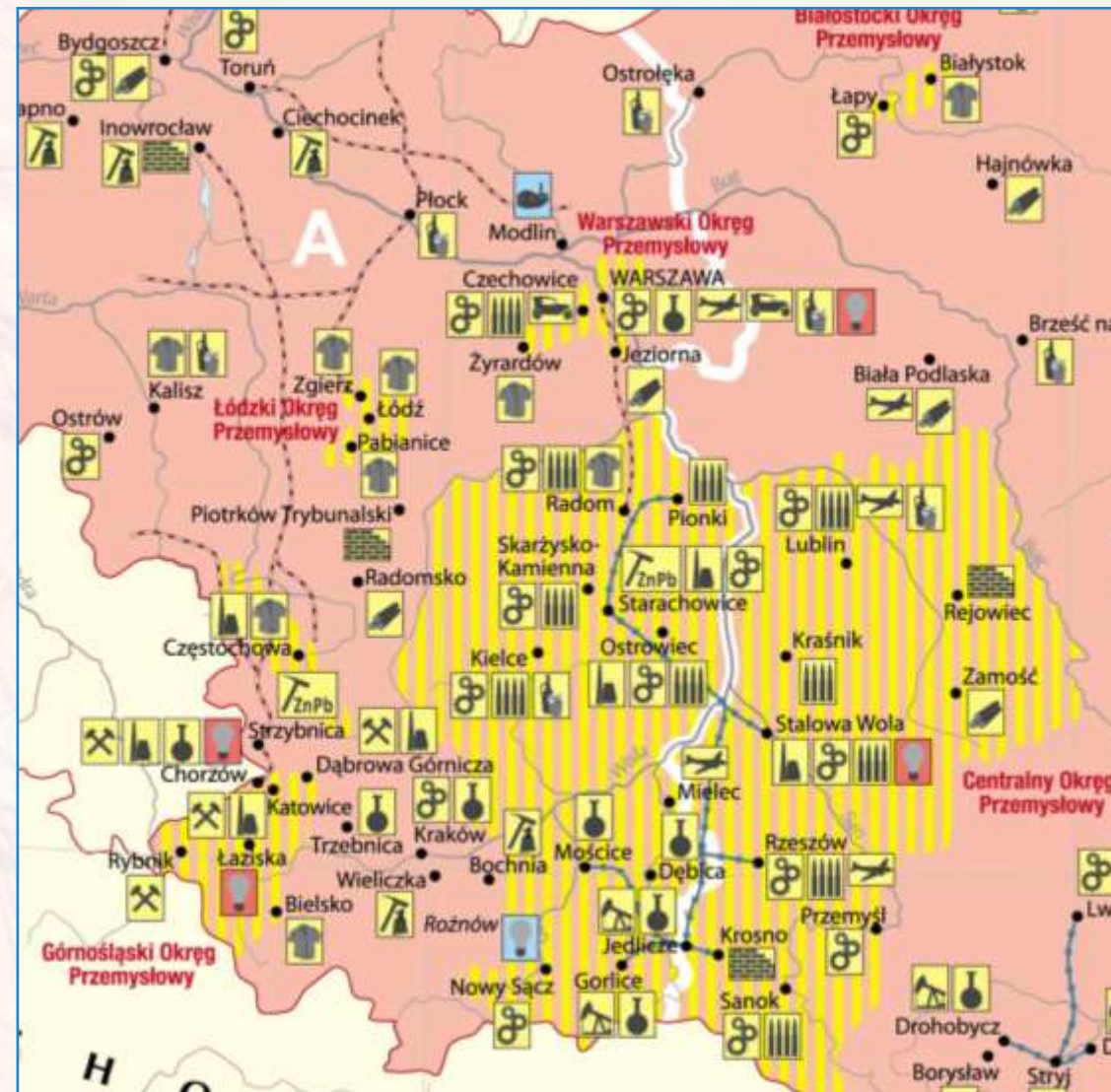
- Po wojnie przystąpiono do ponownego, przyspieszonego uprzemysławiania ziem polskich, dotyczącego m.in. Pomorza, Śląska i terenów leżących w widłach Wisły i Sanu.
- W tym celu przeznaczono bardzo duże nakłady finansowe na rozwój przemysłu mające na celu w szczególności:
 - wyrównanie dysproporcji w rozwoju przemysłu pomiędzy poszczególnymi obszarami dawnych zaborów i wzmocnienie potęgi gospodarczej Polski, poprzez budowę nowych inwestycji o znaczeniu strategicznym, np.:
 - **Centralnego Okręgu Przemysłowego (COP)**;
 - do 1930 r., zupełnie od podstaw **portu w Gdyni** (i miasta) na terenie należącym do Polski (na mocy decyzji rządu z 1920 r.),
 - pod koniec XX-lecia międzywojennego port był najbardziej nowoczesnym i największym na Bałtyku;
 - wybudowanie do 1930 r. specjalnej **kolejowej magistrali węglowej** łączącej port w Gdyni z Górnym Śląskiem (GOP-em).



Przemysł w Polsce: w okresie XX-lecia międzywojennego (w latach 1918-1939)

→ **Centralnego Okręgu Przemysłowego (COP)** powstał pod koniec 20-lecia międzywojennego, zgodnie ze specjalnym programem (twórcą był Eugeniusz Kwiatkowski), na mocy którego podjęto decyzję w sprawie budowy niezmiennie ważnej dla gospodarki i obronności inwestycji (szkoda tylko, że wojna nam pokrzyżowała plany),

- powstał on na terenach słabo uprzemysłowionych, leżących w widłach Sanu i Wisły,
- podstawą była baza Staropolskiego Okręgu Przemysłowego;
- od 1937 r. do wybuchu II wojny światowej zrealizowano wiele nowych i ważnych inwestycji (podczas wojny silnie ucierpiały), które dotyczyły w szczególności przemysłu zbrojeniowego, maszynowego i hutniczego,
- najważniejsze ośrodki przemysłowe: Stalowa Wola, Mielec, Dębica i Rzeszów.



Przemysł w Polsce: w okresie PRL-u (w latach 1945-1989)

- Okres po II wojnie światowej w pewnym sensie był kontynuacją wcześniejszego przyspieszonego procesu uprzemysłowienia (stawiano na intensywne uprzemysłowienie i urbanizację), jednakże specyficzne warunki, w których znalazła się komunistyczna Polska, tj. **socialistyczna gospodarka centralnie planowana** poskutkowały w sposób negatywny na przemysł.
- Jednym z przykładów była występująca w tym okresie przewaga popytu nad produkcją, zaś to skutkowało brakiem konkurencji na rynku krajowym, zaś to z kolei wpłynęło na niską jakość finalną wytwarzanych przez przemysł produktów.
- Główną ideą ówczesnego systemu było wykonanie narzuconego planu.
- Celem produkcji nie były praktycznie zyski (ceny wyrobów były ustalane przez władzę PRL-u), a przede wszystkim ilość, tak aby można było czymś się pochwalić.
- W przemyśle często można było odnotować:
 - nieopłacalność produkcji (wynikającą głównie ze zbyt dużego zatrudnienia w przedsiębiorstwach),
 - sztuczne dotowanie nierentownych branż przemysłu (szczególnie wydobywania węgla kamiennego),
 - wiele inwestycji mocno nieprzemyślanych, często na tzw. "pokaz".
- W tym okresie zaszło znaczne zniszczenie środowiska przez bezmyślne wydobywanie surowców mineralnych (stawiano głównie na górnictwo).



Przemysł w Polsce: w okresie PRL-u (w latach 1945-1989)

- W okresie PRL-u przemysł w Polsce pomimo ciągłego wzrostu zatrudnienia oraz jego udziału w tworzeniu dochodu narodowego Polski (zwiększył się on z 23% w 1946 roku do 54% w 1980 roku), pod względem stopnia rozwoju był dużo gorszy (wykazywał cechy “opóźnienia rozwojowego”) niż w krajach kapitalistycznych i demokratycznych Europy Zachodniej.
- Polski przemysł był po prostu nienowoczesny (nieinnowacyjny i przestarzały).
- Jego wyroby nie były w stanie konkurować na rynkach spoza państw komunistycznych.



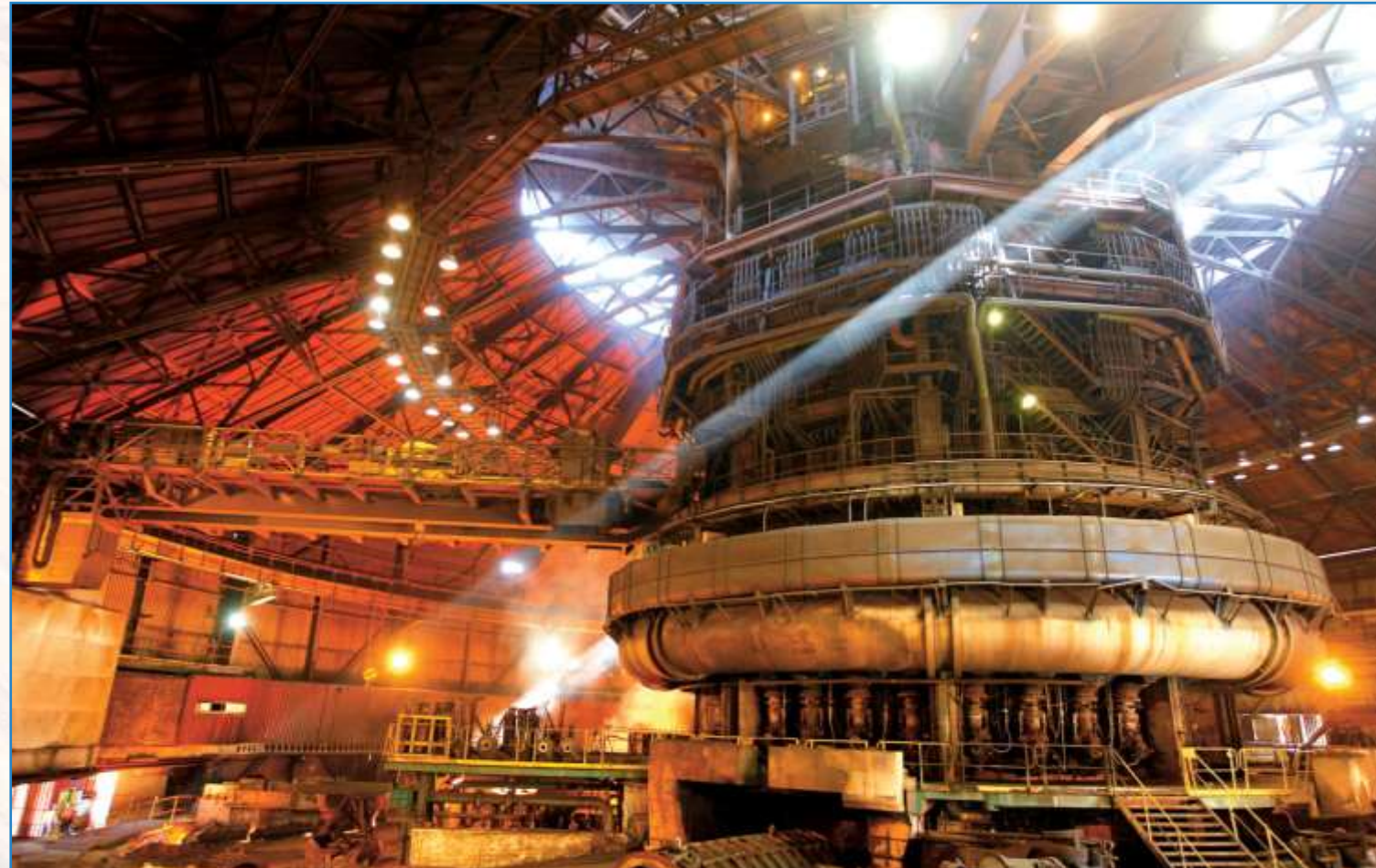
Przemysł w Polsce: w okresie PRL-u (w latach 1945-1989)

- Z drugiej strony podczas okresu PRL-u, w wyniku stosowania tzw. **strategii przyspieszonej industrializacji (uprzemysłowienia)**, doszło do powstania i rozwoju wielu gałęzi przemysłowych (szczególnie w ramach przemysłu ciężkiego), m.in.:
 - wydobywczego, energetycznego (np. elektrownie w okolicach Bełchatowa i Konina opalane węglem brunatnym), hutniczego, zbrojeniowego, maszynowego (produkcja maszyn dla przemysłu), elektronicznego, elektrotechnicznego, stoczniowego (w Gdańsku, Gdyni i Szczecinie), chemicznego (produkcja nawozów mineralnych).
- W tym okresie powstały:
 - **duże ośrodki przemysłowe** w:
 - Płocku (przemysł rafineryjny i petrochemiczny),
 - Rzeszowie i Dębicy (przemysł elektromaszynowy i chemiczny),
 - Olsztynie (przemysł drzewny, elektromaszynowy i chemiczny),
 - Włocławku (przemysł chemiczny, energetyczny i elektromaszynowy);
 - **obszary koncentracji przemysłu**, np.:
 - koniński (przemysł wydobywczy – węgiel brunatny i hutniczy – aluminium),
 - rybnicki (przemysł wydobywczy – węgiel kamienny),
 - legnicko-głogowski (przemysł wydobywczy – rud miedzi i hutniczy – miedzi, np. huty w pobliżu Legnicy i Głogowa),
 - tarnobrzeski (przemysł wydobywczy – złoża siarki i elektromaszynowy).



Przemysł w Polsce: w okresie III RP (od 1989 roku)

- W roku 1989 doszło do zmiany ustroju demokratycznego, a co za tym doszło, do **powrotu do gospodarki wolnorynkowej (transformacja gospodarcza)**, której głównym założeniem była przewaga podaży nad popytem.
- Przyczyniło się to do pojawienia konkurencji i zwiększenia efektywności produkcji (skupiano się na jakości i cenie finalnej wyrobów).
- Poskutkowało to rozwojem wysokiej technologii oraz inwestycjami proekologicznymi.
 - Ograniczono rolę tradycyjnych działów gospodarki.
- Firmy zaczęły brać pod uwagę:
 - koszty związane z zużyciem materiałów i energii (problem dotyczył np. przemysłu hutniczego – huty żelaza, miedzi i inne wymagały w procesach produkcyjnych dużych ilości energii – jej cena wzrosła),
 - nakłady inwestycyjne oraz koszty pracy.



W czasie przechodzenia z gospodarki centralnie planowanej na wolnorynkową od 1989 roku musieliśmy przezwyciężyć liczne trudności wynikające z:

- niedostosowania produkcji do zapotrzebowania rynku,
- produkcji niskiej jakości produktów,
- niskiej efektywności produkcji,
- dominacji przemysłu tradycyjnego,
- stosowania przestarzałych technologii, które generowały wysokie koszty produkcji.

Przemysł w Polsce: w okresie III RP (od 1989 roku)

- Skutkiem transformacji ustrojowej była bardzo istotna **zmiana w strukturze własnościowej**, polegająca na **prywatyzacji** wielu dotychczasowych przedsiębiorstw lub całych sektorów przemysłu (przed 1989 r w sektorze przemysłu dominowała własność państwowa).
- Większość z nich była mocno nierentowna, przestarzała i wymagała wielu kosztownych inwestycji – w zamian za sprzedaż lub udział w firmach następowała modernizacja, poprawa organizacji i wydajności pracy oraz zmniejszenie kosztów produkcji i pracy (w początkowej fazie przemian obserwowaliśmy masowe zwolnienia i wzrost bezrobocia).
- Prywatyzacja w Polsce prowadzona była i jest poprzez:
 - **komercjalizację** (przekształcenie przedsiębiorstw państwowych np. w jednoosobową spółkę Skarbu Państwa),
 - **prywatyzację bezpośrednią** (polegającą na sprzedaży firmy),
 - **likwidację przedsiębiorstw nierentownych** (sprzedaż pozostałego majątku firmy).



Obecnie jedynie 1,5% firm z polskiego sektora przemysłu należy do zagranicznych właścicieli. Są to jednak zwykle dość duże firmy, w których łącznie pracuje aż około 27% osób zatrudnionych w sektorze przemysłu.

Przemysł w Polsce: w okresie III RP (od 1989 roku)

- Nowy ustrój i wprowadzone zmiany, w roku 1989 przyczyniły się do ograniczenia produkcji wielu zakładów (problemem było niedostosowanie produkcji do zapotrzebowania rynku), a niekiedy nawet do ich likwidacji (przemysł wydobywczy, hutniczy, stoczniowy i samochodowy).
- Jednak ten los nie dotknął wszystkich zakładów.
- Te które wymagały **restrukturyzacji** i udało im się to skutecznie przeprowadzić, kontynuowały proces **modernizacji**, w celu uzyskania jak największych zysków (np. dzięki wzrostowi wydajności pracy w przemyśle).



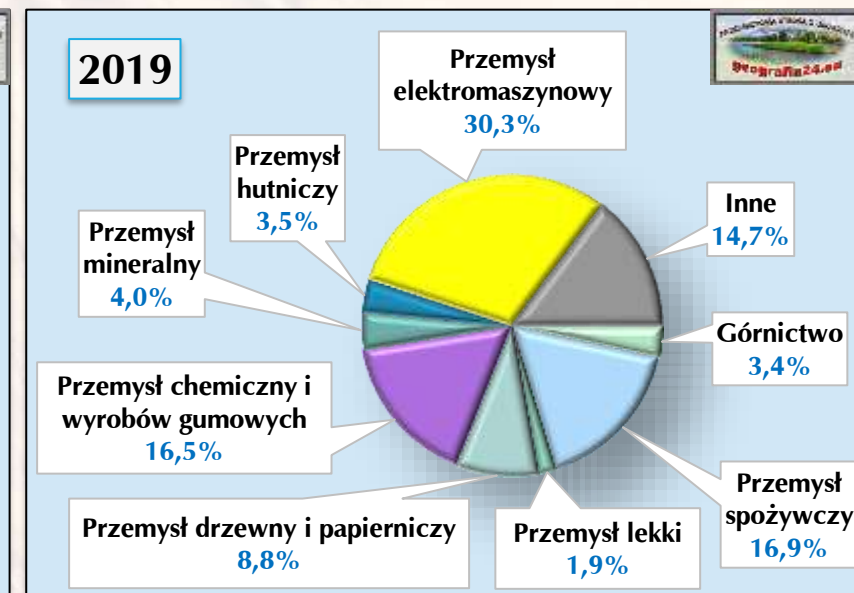
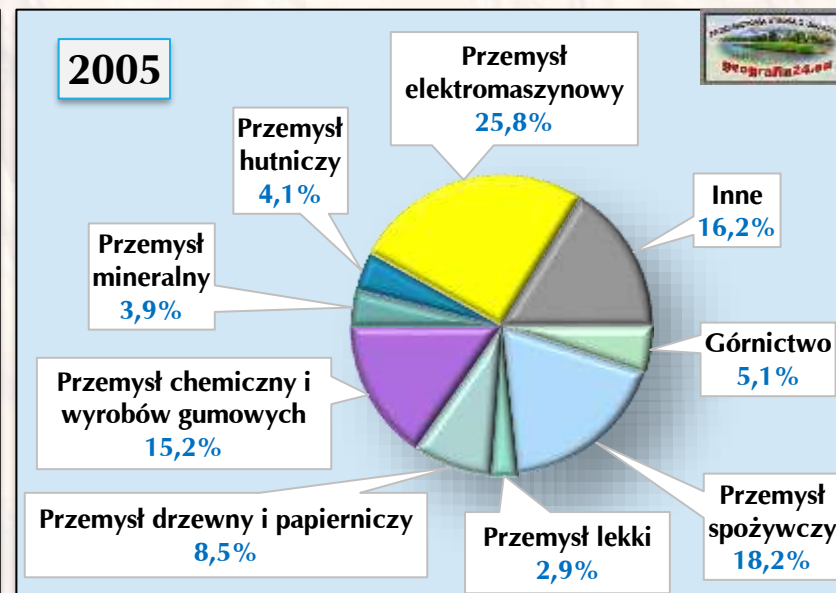
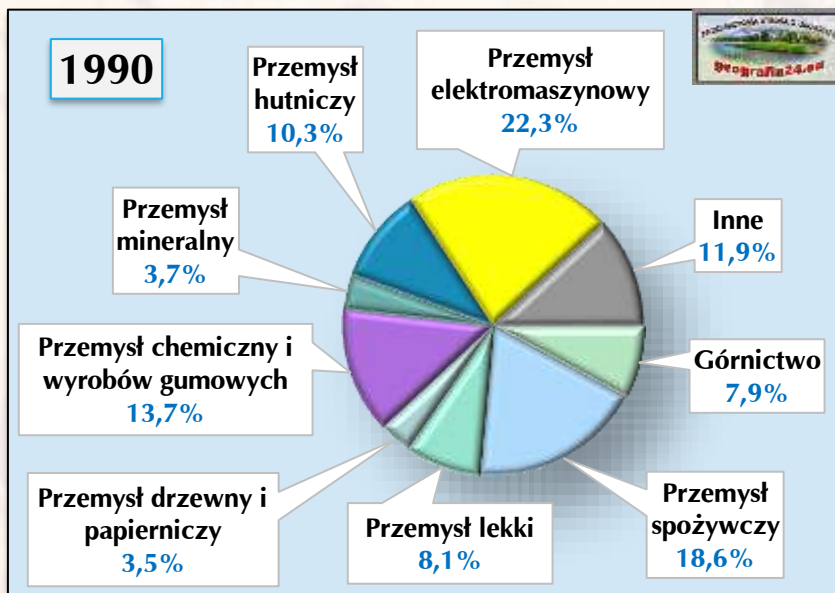
Przemysł w Polsce: w okresie III RP (od 1989 roku)

- Dzięki procesom restrukturyzacji i modernizacji obecnie:
 - możemy konkurować na rynkach międzynarodowych (produkując wiele bardzo dobrych jakościowo produktów i promując swoje marki na świecie);
 - następuje rozwój wyspecjalizowanych centr badawczo-rozwojowych, umożliwiających Polsce samodzielne wprowadzanie nowoczesnych rozwiązań technologicznych,
 - niestety pod względem innowacyjności mimo znacznej poprawy, dalej jesteśmy opóźnieni w porównaniu z innymi krajami UE, co pokazuje tylko że czeka nas jeszcze długa droga;
 - nastąpiły ważne zmiany w strukturze wielkościowej polskich firm (liczba największych zmniejszyła się trzykrotnie),
 - wzrosło znacznie bardziej wydajnych, elastyczniej działających małych (ich liczba wzrosła 35 razy) i średnich firm.



Przemysł w Polsce: w okresie III RP (od 1989 roku) – zmiany w strukturze produkcji

- Procesy restrukturyzacji i modernizacji doprowadziły do zmian w strukturze produkcji sprzedanej przemysłu:
 - **wzrosło znaczenie nowoczesnych gałęzi przemysłu** (w tym produkcja produktów zaawansowanej technologii), tj.:
 - **elektromaszynowy** – a w jego obrębie produkcja:
 - wyrobów elektronicznych i optycznych, a także urządzeń elektrycznych (np. sprzętu AGD, komputerów),
 - produkcja samochodów i innego sprzętu transportowego (np. produkcja samochodów osobowych i lekkich dostawczych),
 - **chemiczny**,
 - **spadło znaczenie tradycyjnych gałęzi przemysłu**, tj.:
 - **górnictwo** (np. zmniejszyło się wydobycie węgla, siarki) i **hutnictwo** (np. produkcja stali),
 - **przemysł stoczniowy** (np. zmalała produkcja statków; obecnie ważną rolę odgrywają prywatne stocznie remontowe),
 - **przemysł lekki** (np. przemysł włókienniczy, obuwniczy – wskutek napływu taniego obuwia z Chin i Turcji).



Rola BIZ i SSE w restrukturyzacji przemysłu w Polsce

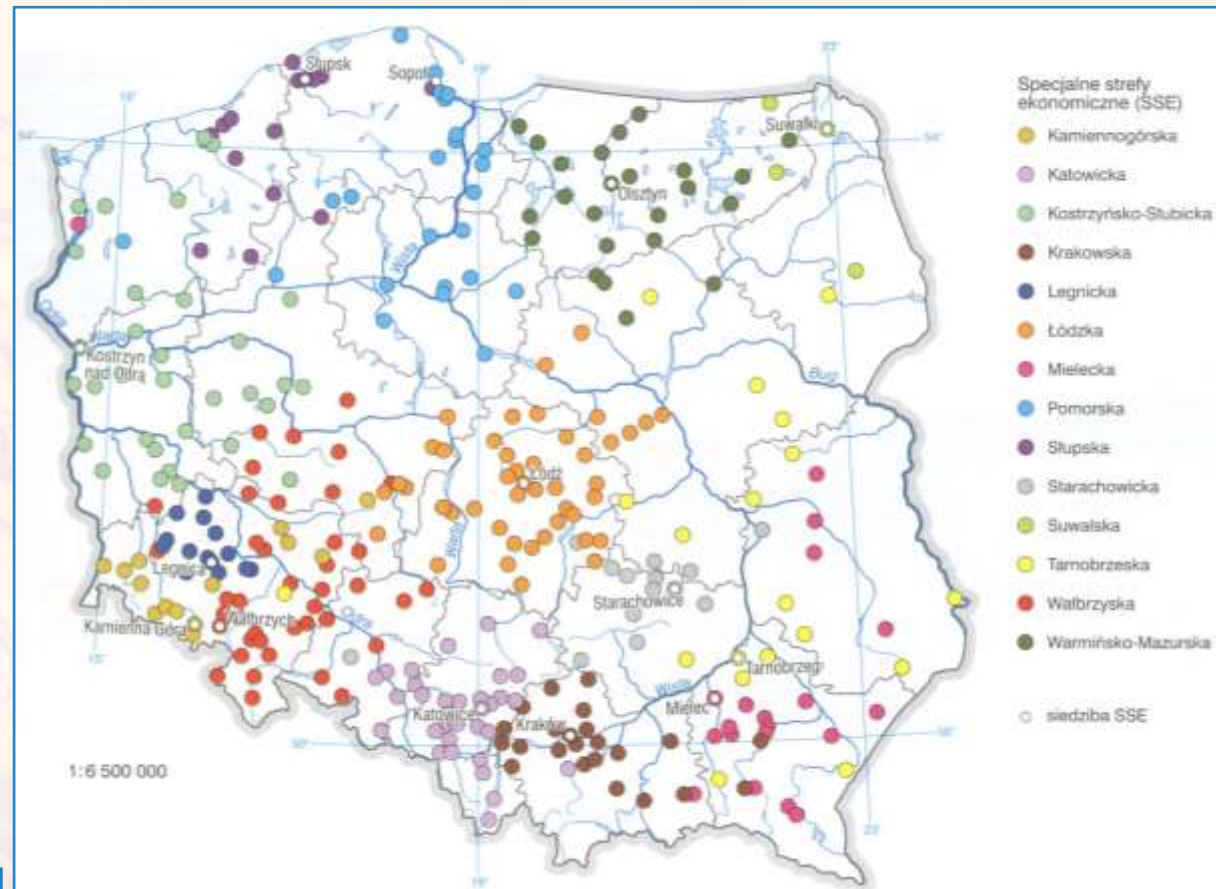
- Duże znaczenie w restrukturyzacji przemysłu w Polsce wywarły i nadal wywierają **bezpośrednie inwestycje zagraniczne (BIZ)**.
- Napływające do Polski środki finansowe pozwoliły na zwiększenie produkcji i dokonanie zmian prowadzących do wzrostu konkurencyjności polskich firm na rynkach międzynarodowych, m.in. poprzez wprowadzenie innowacji technologicznych.
- Tak duży napływ kapitału inwestycyjnego do różnych działów przemysłu umożliwiły m.in. regulacje prawne ułatwiające prowadzenie działalności gospodarczej.
- Dotyczy to w szczególności **specjalnych stref ekonomicznych (SSE)**.



W Polsce zainwestowały swoje środki liczne międzynarodowe koncerny. Dzięki temu w naszym kraju wytwarzane są w ramach przemysłu samochodowego produkty dla zagranicznych marek, takich jak: Volkswagen oraz Fiat i Opel (obecnie należące do koncernu Stellantis).

Specjalne strefy ekonomiczne w Polsce

- W 2021 r. w Polsce funkcjonowało 14 specjalnych stref ekonomicznych (SSE), które obejmowały tereny zlokalizowane w około 200 miastach i 300 gminach, o łącznej powierzchni ponad 20 tys. ha.
- Powstały one przede wszystkim w celu:
 - przyciągnięcia inwestorów zagranicznych,
 - przyspieszenia rozwoju gospodarczego regionów dotkniętych recesją gospodarczą lub słabo uprzemysłowionych (choć rzadko inwestorzy chcą na takich terenach inwestować),
 - tworzenia nowych miejsc pracy i walki z bezrobociem.
- Zgodnie z przepisami z 2013 roku specjalne strefy ekonomiczne mają istnieć w Polsce do 2026 roku (ale zapewne data ta ulegnie wydłużeniu na następne lata).



Specjalne strefy ekonomiczne w Polsce

→ W specjalnych strefach ekonomicznych istnieją szczególnie korzystne warunki prowadzenia działalności gospodarczej, np.:

- zwolnienia podatkowe z tytułu kosztów nowej inwestycji lub tworzenia nowych miejsc pracy,
 - ułatwienia w zakresie decyzji administracyjnych,
 - dostępność atrakcyjnych, uzbrojonych gruntów wraz z całą infrastrukturą,
 - zwiększone stawki amortyzacji.
- Inwestycje w SSE dotyczą na terenie Polski w szczególności przemysłu branż:
- **motoryzacyjnej** (samochody, silniki, skrzynie przekładniowe; inwestycje te stanowiły 24,1%),
 - **chemicznej** (produkcja wyrobów z gumy i tworzyw sztucznych, głównie opon – 10,6%),
 - **elektronicznej** (produkcja paneli LCD, maszynek do golenia, sprzęt AGD),
 - **drzewno-papierniczej** (produkcja wyrobów z drewna),
 - **spożywczej**.



Specjalne strefy ekonomiczne w Polsce

- Funkcjonowanie specjalnych stref ekonomicznych ma swoje także i wady – które są mocno akcentowane przez wielu ekonomistów, którzy zwracają uwagę, że:
 - prowadzą do tworzenia nierównych szans dla firm (jednym się pomaga a innym już nie, czyli występuje zjawisko nieuczciwej konkurencji),
 - wiele inwestycji powstaje w miejscach nie do końca im sprzyjających – zwiększając koszty produkcji oraz przyczyniając się do strat, które nie do końca są rekompensowane uzyskiwanymi profitami (inwestycje zwykle zwracają się dopiero po wielu latach),
 - państwo traci finansowo na przyznawanych dla firm zwolnieniach,
 - tworzona liczba nowych miejsc pracy wcale nie jest duża w porównaniu do przyznanych profitów dla firm.



Perspektywy rozwoju przemysłu w Polsce

- Zmiany zachodzące w krajowym przemyśle przebiegają w kierunku zgodnym z obserwowanym w innych krajach wysoko rozwiniętych.
- Następują jednak znacznie wolniej, niż można oczekiwać – ważny problemem pozostaje utrzymywanie w dalszym ciągu przestarzałej energetyki opartej na węglu.
- Stopniowemu wzrostowi konkurencyjności przemysłu w Polsce sprzyjają:
 - ograniczanie kosztów produkcji,
 - łatwiejszy dostęp do wykwalifikowanej kadry
 - bliskość rynków zbytu (krajów UE),
 - regulacje prawne i administracyjne ułatwiające prowadzenie działalności gospodarczej.
- Niezbędnymi warunkami utrzymania tej korzystnej tendencji będą:
 - nieustanne unowocześnianie procesu produkcji,
 - dostosowywanie struktury produkcji przemysłowej do wymagań rynku,
 - dbałość o kwalifikacje zawodowe pracowników (dążenie do ciągłej ich poprawy),
 - modyfikowanie przepisów prawnych i administracyjnych hamujących wzrost gospodarczy (ułatwianie funkcjonowania firmom).



Miejsce Polski w światowej produkcji przemysłowej

- Nasz kraj pod względem wielkości produkcji większości wyrobów przemysłowych plasuje się w trzeciej lub czwartej dziesiątce państw na świecie.
- Najwyżej znajdujemy się w produkcji:
 - surowców mineralnych (srebro, węgiel kamienny, węgiel brunatny oraz miedź rafinowana) oraz produktów przemysłu przetwórczego, tj. meble czy sprzęt AGD.

Wyroby przemysłowe	Miejsce w świecie	Miejsce w Europie
meble (na eksport)	3 (2019)	2 (2019)
srebro	6 (2018)	1 (2018)
węgiel brunatny	4 (2019)	3 (2019)
węgiel kamienny	10 (2019)	2 (2019)
miedź rafinowana	9 (2019)	3 (2019)
stal surowa	19 (2019)	7 (2019)
energia elektryczna	25 (2019)	7 (2019)
papier i tektura	19 (2019)	9 (2019)
cement	25 (2019)	4 (2019)



W ciągu ostatnich kilkudziesięciu lat (od 1989 roku) wzrosła produkcja przemysłowa oraz eksport, a także poprawił się bilans handlu zagranicznego.



Okręgi przemysłowe w Polsce

Okręgi przemysłowe

- **Okręgi przemysłowe** są obszarami, na których koncentrowany jest przemysł składający się z mniejszych ośrodków przemysłowych.
 - Charakterystyka i ocena danego okręgu uzależniona jest od szeregu kryteriów, mających wpływ na jego powstanie i obecne funkcjonowanie.
 - I tak przy opisie danych okręgów przemysłowych bierze się pod uwagę m.in. stopień koncentracji lub rozproszenia: bazy surowcowej i energetycznej, transportu i łączności oraz wielkość zasobów siły roboczej.
- **Ośrodki przemysłowe** – skupiska licznych zakładów przemysłowych, pełnią ważną rolę zaplecza gospodarczo-społecznego dla okolicznych regionów lub dla województwa.
 - W obecnym podziale administracyjnym ogromną rolę w gospodarce pełnią miasta wojewódzkie. Spośród innych miast mających znaczny wpływ na gospodarkę można wymienić np.: Kwidzyn, Grudziądz, Kutno, Puławy, Płock, Legnica, Głogów, Skarżysko-Kamienna, Mielec, Dębica, Sanok i inne.



Współczesne obszary koncentracji przemysłu



- ➔ Zmiany zachodzące w przemyśle w latach 1989-2004 spowodowały, że w 2005 r. po raz kolejny dokonano klasyfikacji okręgów przemysłowych.
- ➔ Przyjęto, że każdy wyróżniony okręg powinien:
 - ➔ skupiać co najmniej 2% ogółu pracujących w przemyśle,
 - ➔ obejmować przynajmniej jeden ośrodek lub powiat zatrudniający nie mniej niż 0,5% ogółu pracujących w przemyśle.
- ➔ W ten sposób wydzielono tylko 8. okręgów przemysłowych.
- ➔ Najważniejszym z wyróżnionych okręgów został Śląsko-Krakowski Okręg Przemysłowy, skupiający ponad 22% ogółu zatrudnionych w przemyśle.

Deglomeracja przemysłu w obrębie okręgów przemysłowych

- We wszystkich funkcjonujących współcześnie okręgach obserwuje się proces **deglomeracji przemysłu**, który polega na przenoszeniu zakładów przemysłowych na obrzeża miast lub na obszary wiejskie m.in.:
 - ze względu na możliwość zwiększenia przestrzeni produkcyjnej,
 - niższe koszty gruntów i siły roboczej.



KONIEC



Materiały pomocnicze do nauki
Opracowane w celach edukacyjnych (niekomercyjnych)

Opracowanie i redakcja: *Sławomir Dmowski*
Kontakt: *kontakt@geografia24.eu*

WSZELKIE PRAWA ZASTRZEŻONE
- KOPIOWANIE ZABRONIONE -