



## V. Gospodarka Polski

## 7. Walory turystyczne Polski

# Rola turystyki w krajowej gospodarce

- **Turystyka** – jest ważną dziedziną usług głównie ze względów ekonomicznych.
  - Coroczne wpływy z niej (w tym opłaty za noclegi, wyżywienie, wstępy do obiektów oraz różnego rodzaju usługi towarzyszące) zasilają nie tylko budżet państwa, lecz także budżety domowe osób prywatnych.
  - Uzyskane dochody zwykle:
    - przyczyniają się do podniesienia poziomu życia ludzi pracujących w obsłudze ruchu turystycznego,
    - umożliwiają prowadzenie nowych inwestycji,
    - sprzyjają dalszemu rozwojowi tej dziedziny usług.



Jednym z najchętniej odwiedzanych miejsc w Warszawie są Łazienki Królewskie.

# Walory turystyczne

- **Walory turystyczne** są przedmiotem zainteresowania turystów i decydują o atrakcyjności przyrodnicze danego obszaru, dzielimy je na:
  - **walory wypoczynkowe** – elementy środowiska przyrodniczego sprzyjające turystyce i zapewniające korzystne warunki rekreacji oraz wypoczynku,
  - **walory krajoznawcze** – stanowią przedmiot zainteresowań poznawczych człowieka.



# Walory wypoczynkowe

- **Walory wypoczynkowe** – elementy środowiska przyrodniczego sprzyjające turystyce i zapewniające korzystne warunki rekreacji oraz wypoczynku,
  - obejmują głównie obszary odznaczają się niewielkim stopniem przekształcenia środowiska przyrodniczego przez człowieka, posiadające m.in.:
    - urozmaiconą rzeźbę terenu,
    - duże kompleksy leśne,
    - bogactwo wód (zarówno powierzchniowych, jak i podziemnych, zwłaszcza mineralnych),
    - klimat sprzyjający wypoczynkowi,
    - malowniczy krajobraz.



# Walory krajoznawcze

- **Walory krajoznawcze** – stanowią przedmiot zainteresowań poznawczych człowieka w zakresie:
  - **walorów naturalnych (przyrodniczych)** – to elementy środowiska przyrodniczego:
    - **które powstały bez jakiegokolwiek ingerencji człowieka:**
      - doliny, przełomy rzeczne, wąwozy, jeziora, wodospady, góry, szczyty górskie, głazy, głazy narzutowe, głazowiska, grotty i jaskinie, wydmy i in. obiekty geologiczne,
    - **obiekty przyrodnicze utworzone przez człowieka (wg Lijewskiego i innych):**
      - parki zabytkowe, ogrody botaniczne i zoologiczne, muzea i zbiory przyrodnicze, formy ochrony przyrody (parki narodowe, parki krajoznawcze i rezerваты), punkty widokowe;
  - **walory antropogeniczne (pozaprzyrodnicze, kulturowe)** – w skład których wchodzi **obiekty stworzone przez człowieka:**
    - dobra kultury, zabytki architektury, budownictwa, muzea i rezerваты archeologiczne, muzea etnograficzne, skanseny, miejsca pamięci i martyrologii, miejsca pielgrzymkowe, imprezy kulturalne (festiwale, wydarzenia sportowe, inscenizacje wydarzeń historycznych), obiekty historyczno-wojskowe.
      - występują one przede wszystkim w obrębie dużych miast (Warszawa, Kraków, Gdańsk).



# Infrastruktura turystyczna

- Ważnym czynnikiem decydującym o atrakcyjności danego obszaru jest dobrze rozwinięta **infrastruktura turystyczna**, zapewniająca turystom dogodny przyjazd (poruszanie się na miejscu) i komfortowy pobyt.
- Zachętę dla odwiedzających stanowią:
  - **baza noclegowa** – zaspokaja potrzebę snu, obejmuje,
    - np. hotele, pensjonaty, domy wycieczkowe, schroniska, kempingi, pola biwakowe oraz kwatery i pokoje turystyczne, ośrodki wczasowe i kolonijne oraz szkoleniowo-wypoczynkowe a także zakłady uzdrowiskowe;
  - **obiekty gastronomiczne** – zaspokaja potrzeby żywieniowe turystów,
    - np. restauracje, bary, kawiarnie, puby, herbaciarnie, pijalnie, stołówki;
  - **baza towarzysząca** – podnosi atrakcyjność oraz zapewnia bezpieczeństwo, obejmuje:
    - **urządzenia turystyczne**, np. kąpieliska (baseny), kolejki linowe, wyciągi narciarskie i trasy turystyczne a także lodowiska i boiska oraz wypożyczalnie sprzętu turystycznego,
    - **urządzenia paraturystyczne** obejmujące:
      - **infrastrukturę techniczną**, np. sieć wodociągową i kanalizację,
      - **Infrastrukturę społeczną**, np. placówki służby zdrowia i kultury;
  - **Infrastruktura komunikacyjna (dostępność turystyczna)** – zapewnia dojazd do danego regionu turystycznego oraz dogodnie poruszanie się po nim, obejmuje ona wszelkiego rodzaju ciągi komunikacyjne i urządzenia,
    - np. drogi, koleje, lotniska.



# Rozwój turystyki w okresie PRL-u

- **Rozwój masowej turystyki zaczął się w Polsce dopiero w latach 60. XX wieku.**
  - **W wyniku polepszania się warunków życia mieszkańców naszego kraju i rozwoju społeczno-gospodarczego powstały pierwsze, duże obiekty turystyczne, dzięki czemu doszło do rozwoju pierwszych regionów turystycznych w Polsce (głównie rejonu nadmorskiego, górskiego oraz na pojezierzach).**
  - **Ze względu na okoliczności polityczne w Polsce do 1989 roku dominowała zdecydowanie turystyka krajowa (opierająca się na domach wczasowych, które były budowane głównie przez wielkie zakłady pracy).**



# Rozwój turystyki od 1989 roku

- Gdy upadł w Polsce system komunistyczny (1989 rok) zaczęła rozwijać się turystyka zagraniczna wskutek:
  - szybkiego bogacenia się Polaków, szczególnie po wejściu do Unii Europejskiej,
  - zniesienie wiz,
  - ułatwienie podróżowania poprzez uproszenie procedur,
  - pojawienia się w Polsce tzw. tanich przewoźników lotniczych.





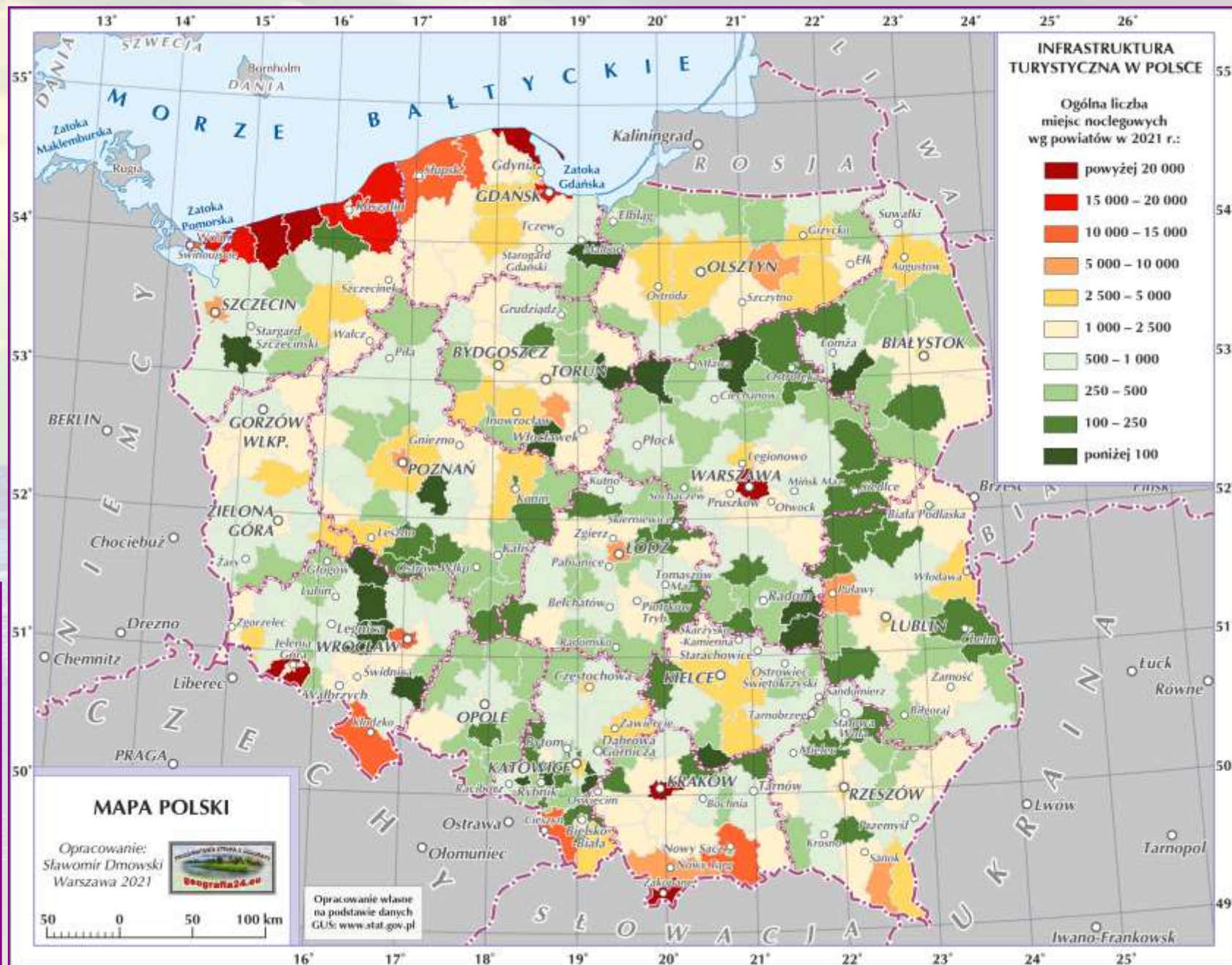
# Rozwój turystyki od 1989 roku

- Turystyka krajowa zaczęła być dopasowywana do nowych warunków (w tym modernizowana i prywatyzowana):
  - sprywatyzowano zdecydowaną większość dawnych państwowych domów wczasowych,
  - bardzo poprawił się stan infrastruktury turystycznej,
  - wybudowano również wiele nowoczesnych hoteli i pensjonatów,
  - polepszoano stan bazy towarzyszącej (w górach powstały np. liczne wyciągi narciarskie i trasy turystyczne) i infrastruktury komunikacyjnej;
  - znaczna część tych inwestycji była realizowana w północnej i południowej części Polski.
- Pozostało jednak jeszcze bardzo dużo do zrobienia dlatego aby przyciągnąć jeszcze większe ilości turystów (zarówno polskich, jak i zagranicznych).
  - Branża turystyczna musi wzbogacić swoją ofertę o sporo ważnych inwestycji.
    - Istotna jest budowa np. urządzeń sportowo-rekreacyjnych i parkingów oraz wielu innych obiektów uatrakcyjniających pobyt turystów w czasie różnej pogody oraz różnej pory roku.

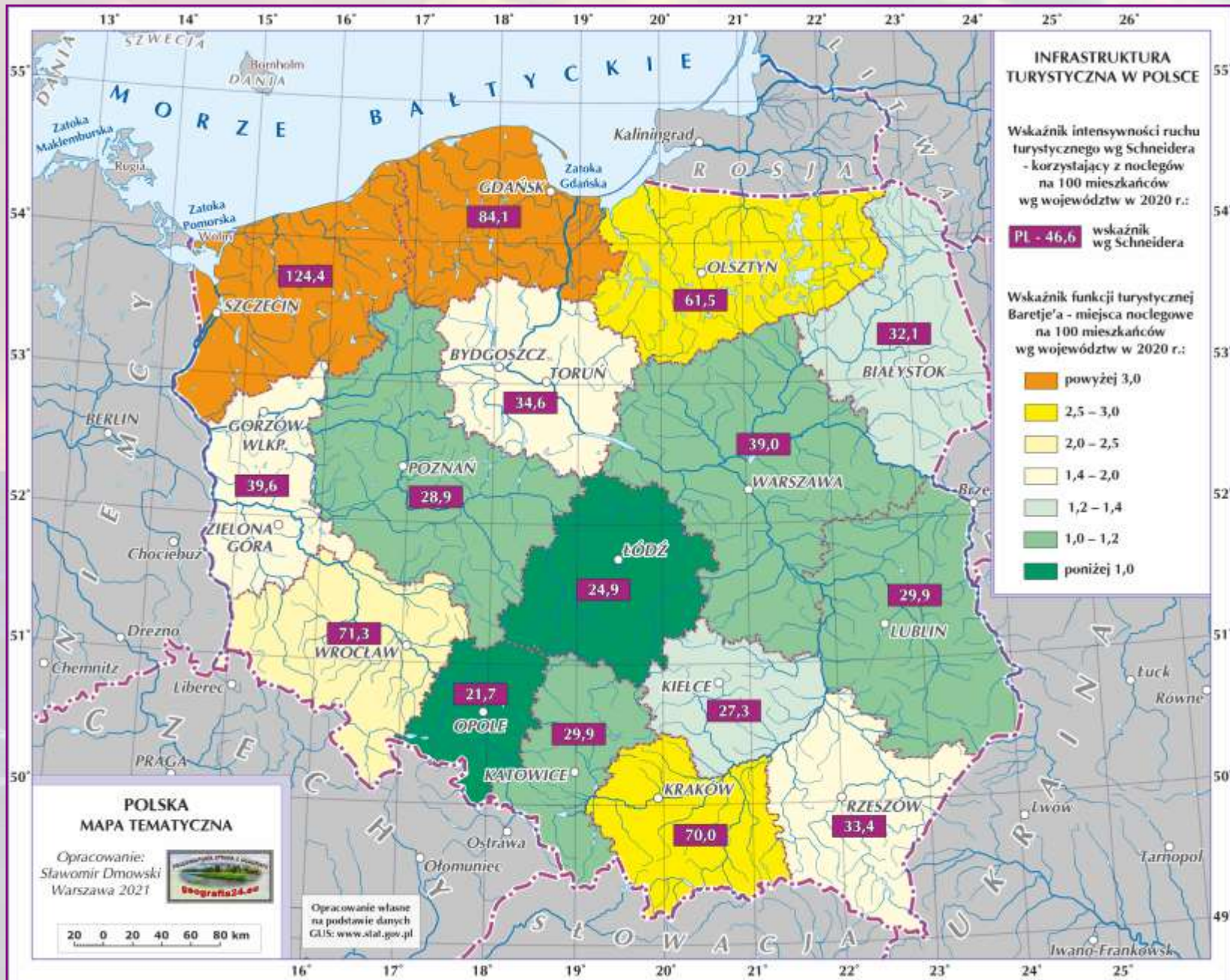


# Infrastruktura turystyczna – ogólna liczba miejsc noclegowych wg powiatów

- Baza noclegowa w 2021 r. w Polsce składała się z 9942 turystycznych obiektów noclegowych posiadających łącznie 784,2 tys. miejsc noclegowych.
- Ilościowo najwięcej obiektów występuje w powiatach na obszarach o znacznych walorach turystycznych (góry, wybrzeże i pojezierza) oraz w dużych miastach.
- Obiekty w Polsce są średniej wielkości – przeciętnie dysponują 78,9 miejscami noclegowymi.

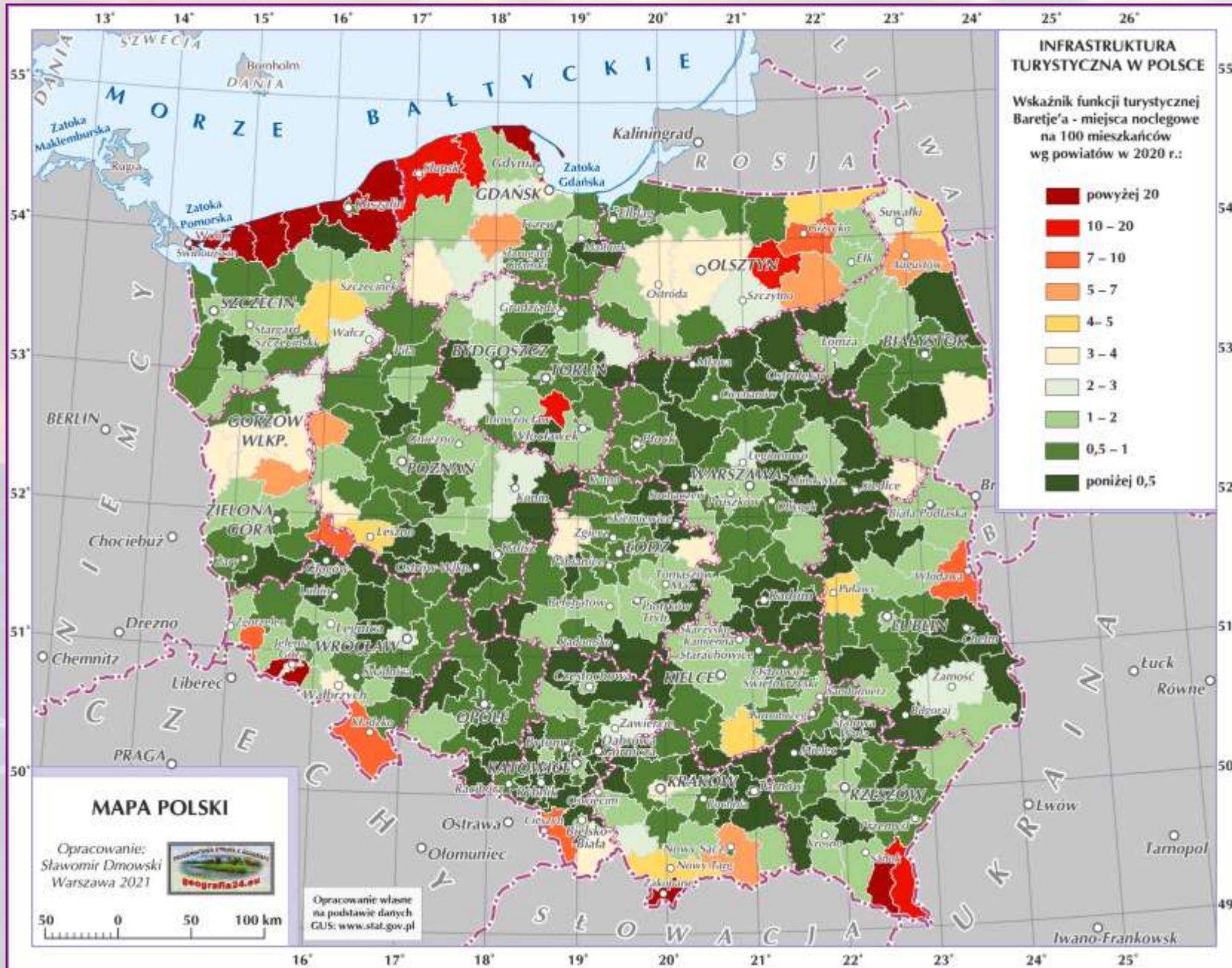


# Infrastruktura turystyczna – wskaźnik funkcji turystycznej Baretje'a



- **Dobrze rozwinięta infrastruktura turystyczna decyduje razem z walorami wypoczynkowymi i krajoznawczymi o sukcesie danego regionu turystycznego z punktu widzenia ekonomicznego przedsięwzięcia.**
- **W Polsce infrastruktura turystyczna jest najlepiej rozwinięta na obszarach o znacznych walorach turystycznych, tj. góry, czy wybrzeże lub pojezierza.**
- **I tak najwyższy wskaźnik funkcji turystycznej Baretje'a (miejsca noclegowe przypadające na 100 osób) występuje w:**
  - **województwie zachodniopomorskim,**
  - **województwie pomorskim,**
  - **województwie małopolskim,**
  - **województwie warmińsko-mazurskim.**

# Infrastruktura turystyczna – wskaźnik funkcji turystycznej Baretje'a



Do powiatów z najwyższym wskaźnikiem funkcji turystycznej Baretje'a (miejsca noclegowe przypadające na 100 osób) zaliczamy:

- powiat kołobrzeski (nad morzem),
- powiat tatrzański,
- powiat gryficki (nad morzem),
- powiat kamieński (nad morzem),
- powiat jeleniogórski (Sudety),
- powiat leski (Bieszczady),
- powiat sławieński (nad morzem),
- powiat koszaliński (nad morzem),
- powiat pucki (nad morzem),
- powiat m. Świnoujście (morze),
- powiat lęborski (nad morzem),
- powiat m. Sopot (nad morzem),
- powiat mrągowski (Mazury),
- powiat bieszczadzki (Bieszczady),
- powiat kłodzki (Sudety),
- powiat włodawski (Lubelszczyzna).

# Agroturystyka w Polsce

- Agroturystyka jest w Polsce coraz bardziej popularnym sposobem na wypoczynek.
  - Dla mieszkańców wsi jest ona coraz częściej alternatywą do uzyskiwania dochodów z rolnictwa, szczególnie dla osób nie dysponujących dużym arealem pól.
    - Z roku na roku wzrasta standard oferowanego pobytu (bardzo dobre warunki pobytu, nowoczesne wyposażenie, dodatkowe atrakcje, np. jazda konną, wykonywanie typowych prac wiejskich).
    - Tą formę turystyki wybierają osoby ceniące spokój, polską tradycję i przyrodę oraz kuchnię.



Gospodarstwo Agroturystyczne Nad Zalewem (Majdan Sopocki II) – przykładowe gospodarstwo agroturystyczne, położone na malowniczym Roztoczu, w bardzo cichym zakątku, nieopodal zalewu i malowniczych lasów.



**Mocne i słabe strony rozwoju turystyki w Polsce**

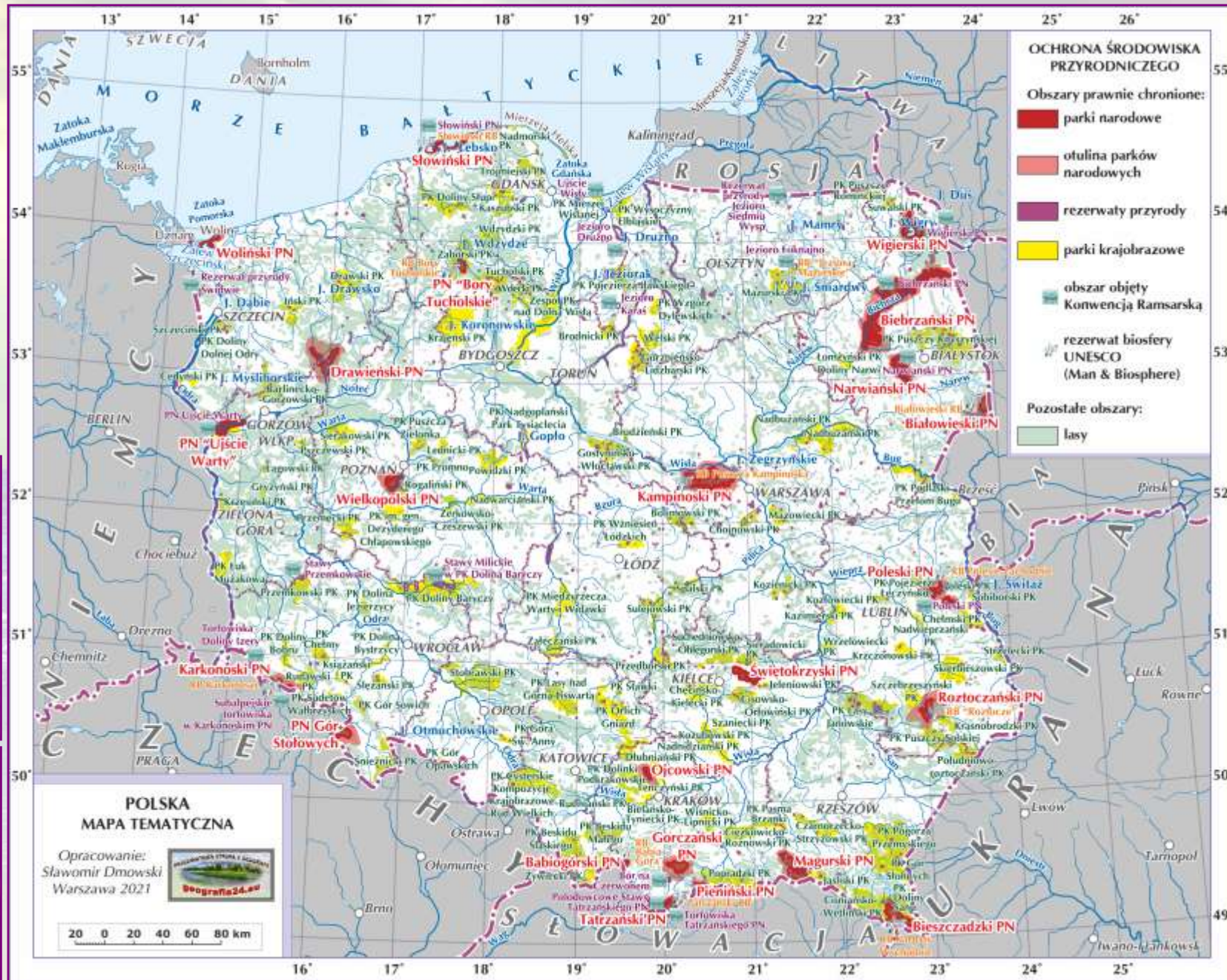
# Atrakcyjność turystyczna Polski – mocne strony

- Do najważniejszych walorów turystycznych Polski z punktu widzenia przyrodniczego należą :
  - zróżnicowanie krajobrazowe,
    - urozmaicona rzeźba terenu:
      - od nizin także z wydmami i klifami (w pasie pobraży), poprzez polodowcowe pojezierza, rozległe niziny z formami dolinnymi, po bardzo zróżnicowane pod względem budowy geologicznej wyżyny oraz góry;
  - rozległe kompleksy leśne (w tym obszary chronione),
- umożliwia ono turystom aktywnie wykorzystywać czas:
  - rozwija się u nas turystyka kwalifikowana, m.in.:
    - turystyka piesza,
    - turystyka rowerowa,
    - żeglarstwo,
    - kajakarstwo,
    - nurkowanie,
    - turystyka góraska,
    - narciarstwo,
    - speleologia.



# Atrakcyjność turystyczna Polski – mocne strony

- Stosunkowo mały wpływ człowieka na środowisko przyrodnicze,
  - obszary bagien, torfowisk, naturalnych łąk, rozległych kompleksów leśnych, położone przede wszystkim w Polsce północno-wschodniej i wschodniej na Pojezierzu Mazurskim, Nizinie Podlaskiej te określane są mianem “Zielonych Płuc Polski”.





# Atrakcyjność turystyczna Polski – mocne strony

- **Bogactwo szaty roślinnej i świata zwierzęcego,**
  - **spośród 23 parków narodowych, część wpisano na listę światowych rezerwatów biosfery UNESCO:**
    - **Babiogórski, Białowieski, Bieszczadzki, “Bory Tucholskie”, Kampinoski, Karkonoski, Poleski, Słowiński i Tatrzański;**
  - **w Polsce żyją w naturze zwierzęta, które często wyginęły w wielu innych krajach – rysie, wilki, łosie, żubry, bobry, liczne gatunki ptactwa.**



Poleski Park Narodowy

# Atrakcyjność turystyczna Polski – mocne strony

- **Miasta z licznymi, często bardzo starymi zabytkami oraz cennymi dziełami sztuki:**
  - o średniowiecznym układzie architektonicznym: Kraków, Warszawa, Toruń, Poznań, Wrocław, Gdańsk
  - o cennych zabytkach: Kazimierz Dolny, Zamość,
  - z dobrze zachowanymi zamkami lub pałacami w: Malborku, Baranowie Sandomierskim, Łańcucie, Lidzbarku Warmińskim.



Panorama Torunia

# Atrakcyjność turystyczna Polski – mocne strony

- Ośrodki kultu religijnego:
  - bardzo liczne pielgrzymki chrześcijan udają się do Częstochowy, Kalwarii Zebrzydowskiej, Niepokalanowa, Lichenia oraz w przypadku prawosławnych do Grabarki.



Klasztor OO. Paulinów w  
Częstochowie na Jasnej Górze



Monaster Świątych Marty i Marii  
na Świętej Górze Grabarce

# Atrakcyjność turystyczna Polski – mocne strony

- Skanseny i zabytki budownictwa wiejskiej:
  - dodatkowo w Polsce istnieją osady, w których zachowało się bardzo wiele tradycyjnych domów, zamieszkałych przez kolejne pokolenia użytkowników,
    - np. wsie Chochołów i Witów na Podhalu, wieś Zalipie na Pogórzu Karpackim.



Skansen – Muzeum Wsi Mazowieckiej w Sierpcu



Drewniana zabudowa Chochołowa



Muzeum Budownictwa Ludowego w Sanoku

# Atrakcyjność turystyczna Polski – mocne strony

- **Miejsca martyrologii:**
  - miejscem szczególnie ważnym nie tylko dla Polaków, ale również dla obcokrajowców – jest Oświęcim;
  - odwiedzane są także pozostałe miejsca martyrologii Żydów w Polsce.



Najważniejsze miejsca martyrologii Żydów (obozy koncentracyjne i obozy zagłady III Rzeszy)



Brama główna prowadząca do nazistowskiego obozu koncentracyjnego KL Auschwitz (największego ze wszystkich niemieckich obozów koncentracyjnych) – miejsce pamięci i muzeum



# Atrakcyjność turystyczna Polski – mocne strony

- **Bogaty folklor,**
  - dla wielu turystów zagranicznych bardzo atrakcyjnym zjawiskiem w Polsce jest niezwykle bogata i zróżnicowana kultura i sztuka ludowa,
  - w niektórych regionach wciąż jeszcze można usłyszeć gwarę i zobaczyć ludzi ubranych w stroje ludowe,
    - np. Pobreże Kaszubskie i Podhale.



Kaszubi – zachodniosłowiańska grupa etniczna wywodząca się w prostej linii od Pomorzan zamieszkująca Pomorze Gdańskie i wschodnią część Pomorza Zachodniego

# Atrakcyjność turystyczna Polski – mocne strony

- **Parki rozrywki:**

- **największy w Polsce obiekt Energylandia w Zatorze leży w pobliżu Krakowa,**
  - **stał się on ważnym punktem wielu wycieczek szkolnych i wizyt indywidualnych turystów udających się do Małopolski.**



# Atrakcyjność turystyczna Polski – mocne strony

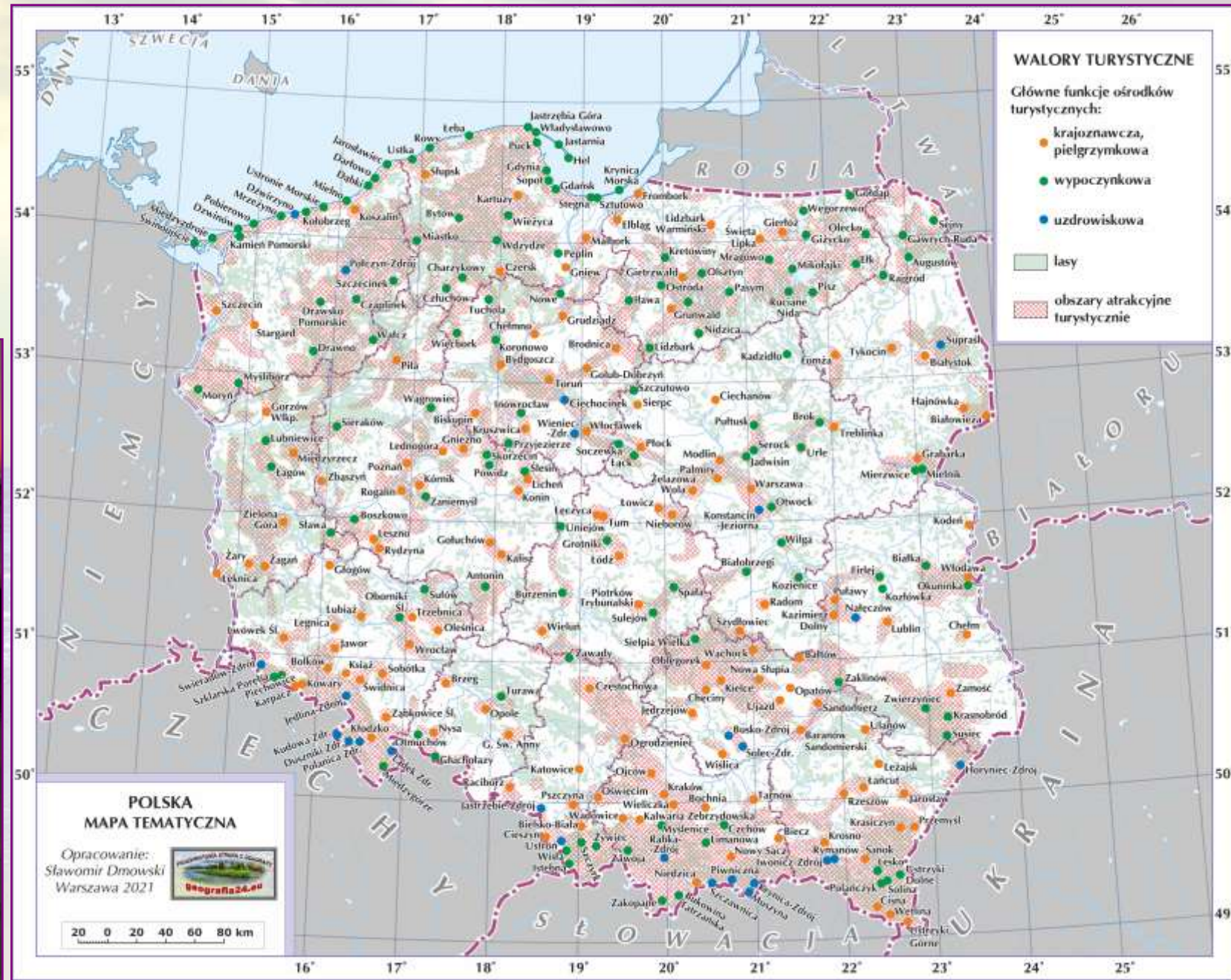
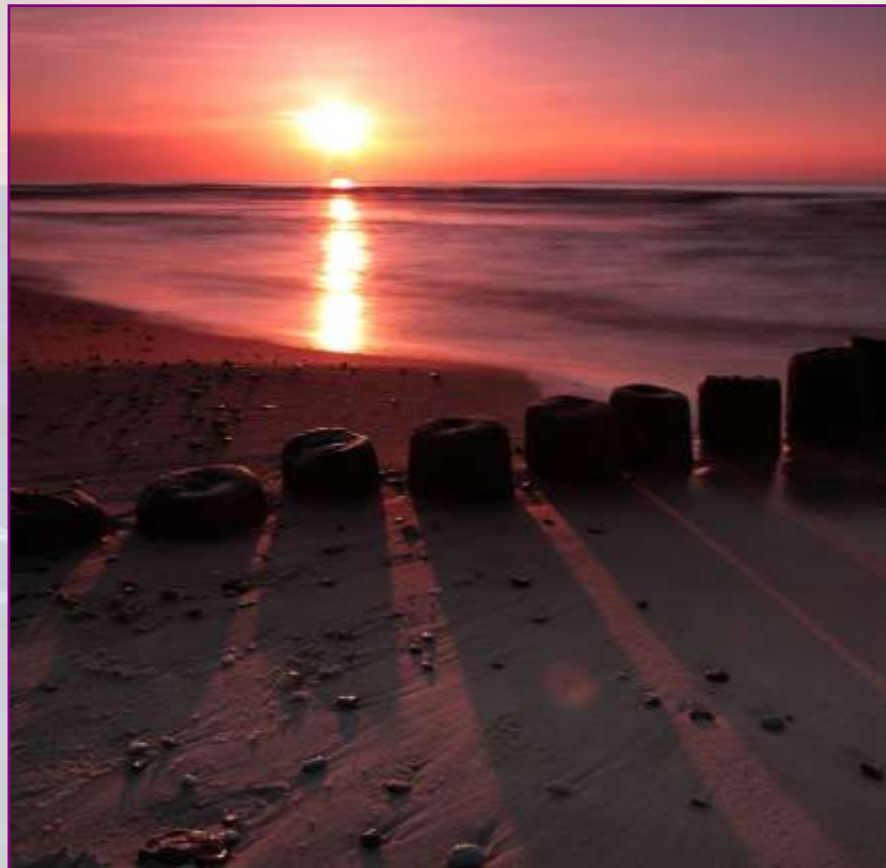
- Słowiańska gościnność Polaków,
  - Dzięki temu wielu turystów z zagranicy powraca do Polski po raz kolejny oraz przekazują oni dobry wizerunek Polaków dla innych,
    - Euro 2012 było tego potwierdzeniem.





# Atrakcyjność turystyczna Polski – mocne strony

- Z punktu widzenia przyrodniczego istotne są także obszary o walorach uzdrowiskowych.
- Pozytywnych walorów turystycznych w Polsce jest oczywiście znacznie więcej, nie sposób tego w tak skrótowym opracowaniu wymienić!



# Atrakcyjność turystyczna Polski – słabe strony

- Słabymi punktami polskiej turystyki są:
  - “kaprysy pogodowe”,
  - niski w wielu miejscach standard zakwaterowania:
    - szczególnie w Sudetach i Bieszczadach,
  - bardzo słaba informacja turystyczna (w Europie Zachodniej w niemal każdym atrakcyjnym turystycznie miejscu można znaleźć foldery w kilku językach),
  - zły stan urządzeń sanitarnych,
  - niski stopień bezpieczeństwa publicznego,
  - uboga baza towarzysząca – mała ilość wyciągów narciarskich, wypożyczalni sprzętu turystycznego, kąpielisk, kortów, boisk,
  - zła jakość dróg oraz komunikacji pasażerskiej.
- Od początku lat 90. minionego wieku samorządy lokalne próbują polepszyć ten niekorzystny stan,
  - wiele samorządów wspiera inwestycje w sektor turystyki – widząc w nim szanse także dla większych wpływów do budżetów lokalnych,
  - dla wielu polskich miast ważnym wydarzeniem była organizacja w Polsce i na Ukrainie EURO 2012,
    - szczególnie w miastach organizatorskich baza noclegowa oraz gastronomiczna została znacznie poprawiona – wybudowano wiele nowych obiektów lub podniesiono standard wielu istniejących.





**Wybrane regiony i miejscowości turystyczne Polski**

# Pas nadmorski

▪ Znajdujący się na północy Polski **pas nadmorski** obfituje w specyficzne na tego obszaru się atrakcje związane z nadmorskim położeniem, gdzie powstały wyspecjalizowane kurorty nadbałtyckie:

- Kołobrzeg,
- Świnoujście,
- Szczecin,
- Międzyzdroje,
- Darłowo,
- Mielno,
- Rewal,
- Łeba,
- Władysławowo,
- Hel,
- Krynica Morska,
- Sopot.



- W pasie nadmorskim występują malownicze:
- wybrzeża wysokie w formie klifów,
  - wybrzeża niskie (mierzejowo-zalewowe),
    - w formie plaż, kos, mierzei, zatok i zalewów,
  - wydmy i bagna nadmorskie (Słowiński PN),
    - ze specyficzną roślinnością pionierską i trawiastą.

# Pas pojezierzy

▪ W **pasie pojezierzy** największe atrakcje występują w obrębie:

▪ jezior tj.:

- Śniardwy,
- Mamry,
- Roś,
- Nidzkie,
- Jeziorak,
- Drawsko,
- Raduńskie,
- Gopło,
- Wigry.

▪ cieków wodnych (np. długie i rozmaite przyrodniczo szlaki kajakowe), tj.:

- Brda,
- Czarna Hańcza,
- Drawa,
- Krutynia,
- Łupawa,
- Rospuda.

Jezioro Śniardwy – największe jezioro w Polsce o powierzchni 113,4 km<sup>2</sup>



Jezioro Hańcza – najgłębsze jezioro w Polsce o głębokości 108,5 m



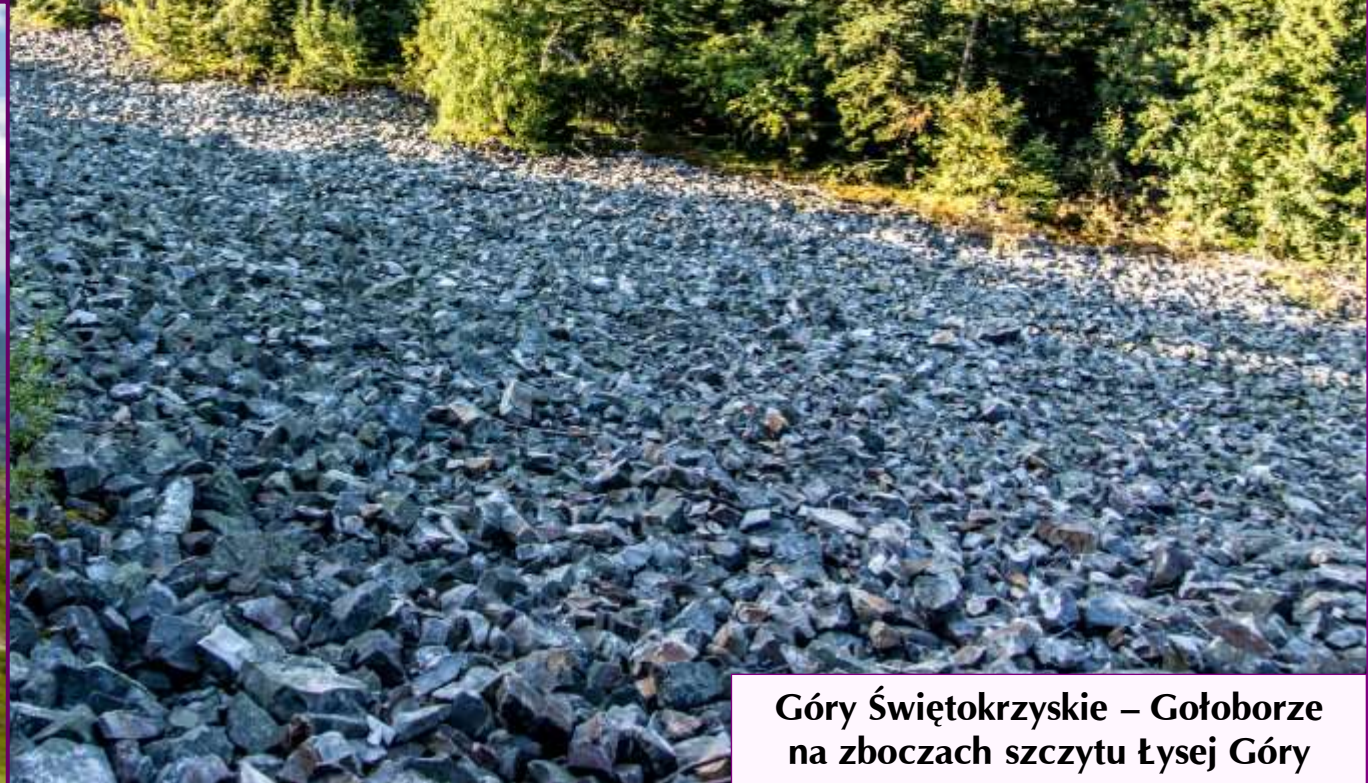
Spływ kajakowy rzeką Krutynią

# Pas gór

- Drugim obok wybrzeży, najważniejszym pasem turystycznym Polski są **góry**.
- Odwiedzane są one przez znaczne ilości turystów niemal przez cały rok oferując szereg wyspecjalizowanych atrakcji na każdą z pór roku.



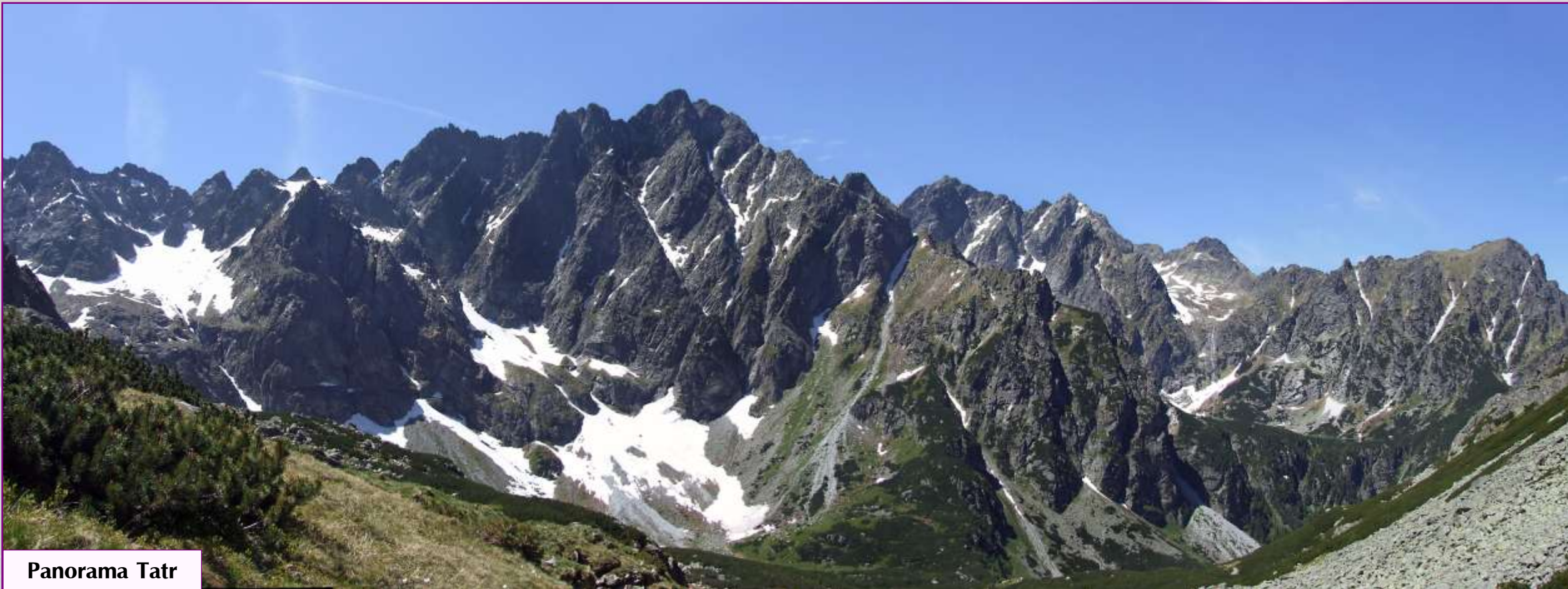
Bieszczady – połoniny na Tarnicy



Góry Świętokrzyskie – Gołoborze na zboczach szczytu Łysej Góry

# Pas gór: Tatry w Karpatach

- Najbardziej przyciągającym pasmem górskim są **Tatry**, które cechuje typowo **alpejski krajobraz**.
  - Pod Tatrami zlokalizowano Zakopane – jeden z największych w Polsce, a nawet Europie Środkowej, całorocznych ośrodków turystycznych.
  - Specyficzne i wybitne walory turystyczne Tatr pozwalają uprawiać tutaj bardzo różnorakie formy turystyki, np.:
    - turystykę pieszą, kwalifikowaną, taternictwo, taternictwo jaskiniowe i przede wszystkim narciarstwo.



Panorama Tatr

## Pas gór: pozostałe atrakcje Karpat – Pieniny

- **Pieniny** – są kolejnym atrakcyjnym regionem Karpat (drugie miejsce pod względem liczby turystów po Tatrach), w którym znajdują się znane ośrodki turystyczne, m.in. w:
  - Krościenku,
  - Szczawnicy.
- Można tutaj również wziąć udział w:
  - spływie tratwą Przełomem Dunajca,
  - zwiedzaniu:
    - zamku w Niedzicy,
    - ruin zamku w Czorsztynie.



Zamek w Niedzicy



Trzy Korony i Facimiech



# Pas gór: pozostałe atrakcje Karpat – Bieszczady

- **Bieszczady** – są regionem turystycznym, w którym leżą:
  - ważne ośrodki turystyczne, np. w:
    - Solina, Ustrzyki Górne, Ustrzyki Dolne, Wetlina i Cisna,
  - malownicze góry, zwane połoninami,
  - sztuczne jeziora zaporowe:
    - Jezioro Solińskie,
    - Jezioro Myczkowskie (Zbiornik Myczkowiecki).



Jezioro Solińskie – widok na zaporę i jezioro




Połonina Wetlińska



Połonina Cyrańska

# Pas gór: atrakcje w Sudetach

- W **Sudetach** czeka na nas dużo wiele atrakcji turystycznych.
  - Ważniejszymi ośrodkami turystycznymi są:
    - w Karkonoszach:
      - Karpacz,
      - Szklarska Poręba;
    - w Kotlinie Kłodzkiej i przyległych do niej górskich obszarach:
      - Kudowa Zdrój,
      - Duszniki-Zdrój,
      - Polanica-Zdrój,
      - Łądek-Zdrój,
      - Zieleniec;
    - w Górach Stołowych (o budowie płytowej), gdzie możemy spotkać kulminacje Szczelińca Wielkiego:
      - Karlów.

A photograph of the Śnieżka mountain peak, showing a wide, grassy slope leading up to a small structure on the summit under a clear sky.

Śnieżka (1603 m n.p.m.)

Rez. Błędne Skąły – w Górach Stołowych

# Miasta z Listy Światowego Dziedzictwa Kulturowego i Przyrodniczego UNESCO

■ Najbardziej wartościowe miejsca, w którym mieszczą się najważniejsze z polskich zabytków zostały wpisane na Listę Światowego Dziedzictwa Kulturowego i Przyrodniczego UNESCO.

■ Są to m.in. (omówione szczegółowo zostały w temacie **“Bogactwo kulturowe Polski”**):

- Kraków,
- Toruń,
- Malbork,
- Zamość,
- Warszawa,
- Wieliczka i Bochnia;
- Kalwaria Zebrzydowska,
- Wrocław,
- Oświęcim,
- Jawor i Świdnica,
- Binarowa, Blizne, Dębno, Haczów, Lipnica Murowana, Sękowa.



# Miasta o wybitnym znaczeniu turystycznym



**Biskupin** – rezerwat archeologiczny oraz obronna osada kultury łużyckiej z VIII wieku.



**Częstochowa** – klasztor Paulinów na Jasnej Górze; najważniejsze miejsce kultu maryjnego.



# Miasta o wybitnym znaczeniu turystycznym



**Frombork** – Zespół Katedralny i Bazylika Archikatedralna Wniebowzięcia NMP i św. Andrzeja na Wzgórzu Katedralnym, a także Wieża Radziejowskiego, w której jest wahadło Foucaulta.



**Gdańsk** – Starówka z Bazyliką Mariacką i Bramą Królewską oraz Westerplatte. Znajduje się tu także Muzeum II Wojny Światowej.



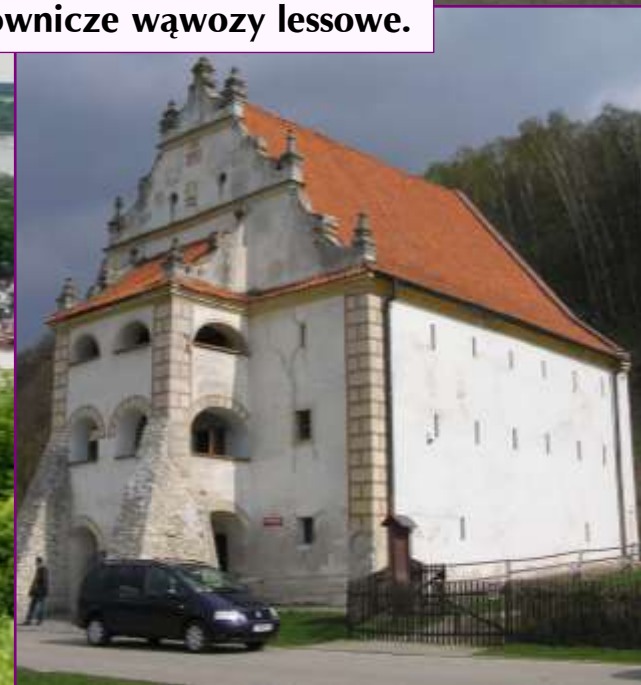
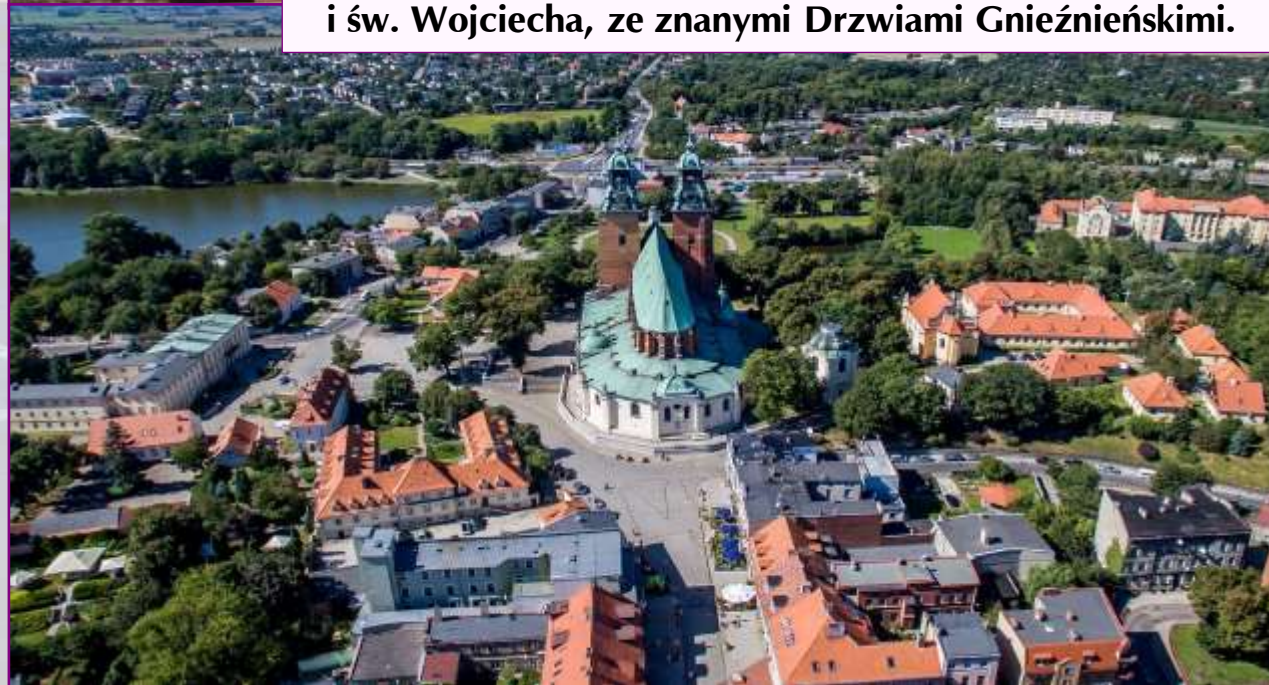
# Miasta o wybitnym znaczeniu turystycznym



**Gniezno** – Bazylika Archikatedralna Wniebowzięcia NMP i św. Wojciecha, ze znanymi Drzwiami Gnieźnieńskimi.



**Kazimierz Dolny** – zespół renesansowy: kościół farny, zamek, kamienice, spichlerze i malownicze wąwozy lessowe.



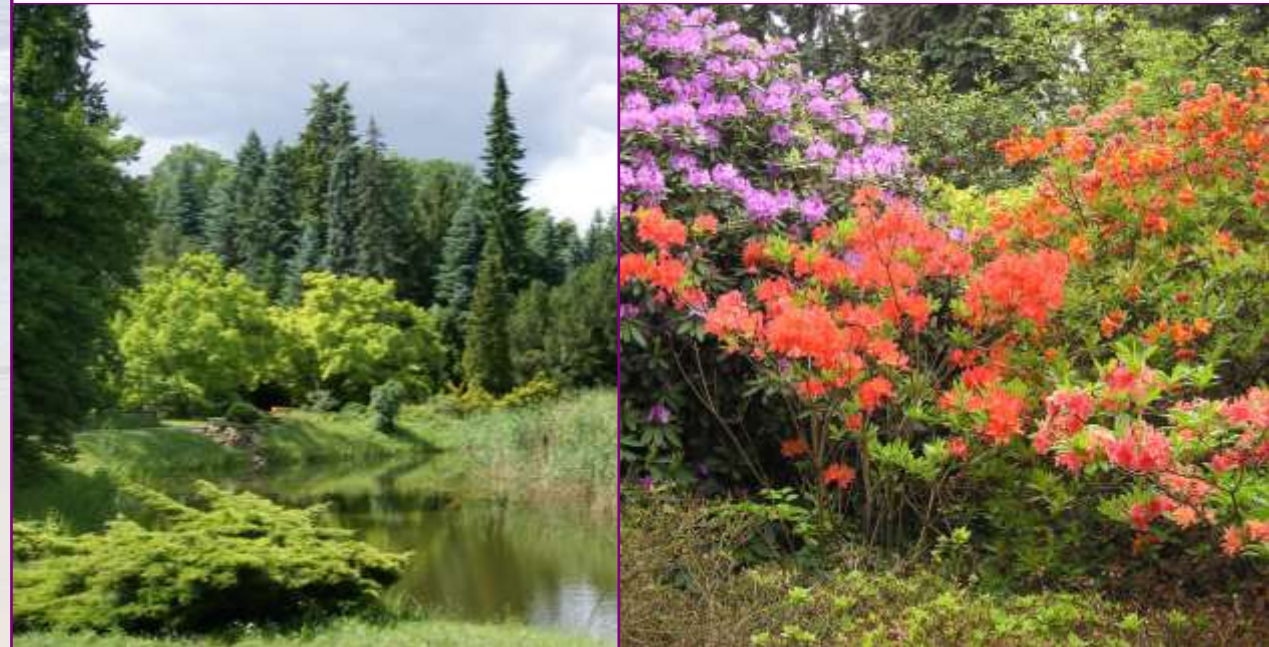
# Miasta o wybitnym znaczeniu turystycznym



**Kozłówka** – zespół pałacowo-parkowy rodziny Zamoyskich.



**Kórnik** – zamek z XV wieku i park dendrologiczny (arboretum).



# Miasta o wybitnym znaczeniu turystycznym



**Krasiczyń** – zamek Krasickich.



**Książ** – piastowski zamek ze szczególnie pięknymi komnatami.





# Miasta o wybitnym znaczeniu turystycznym



**Krzeszów** – zespół dawnego opactwa cystersów.



**Kruszyniany i Bohoniki** –XVII-wieczne tatarskie drewniane meczety.



# Miasta o wybitnym znaczeniu turystycznym



**Leżajsk** – Zespół kościelno-klasztorny oo. Bernardynów i muzeum browarnictwa.



**Lublin** – zespół architektoniczno-urbanistyczny (Zamek Lubelski, Brama Krakowska) i muzeum martyrologii w Majdanku.



# Miasta o wybitnym znaczeniu turystycznym



**Łańcut** – zespół pałacowo-parkowy – Zamek Lubomirskich i Potockich.



**Niedzica** – Zamek Dunajec z XIV wieku nad Zbiornikiem Czorsztyńskim.



# Miasta o wybitnym znaczeniu turystycznym



**Ostrów Lednicki** – stanowisko archeologiczne i Muzeum Pierwszych Piastów (przypuszczalne miejsce Chrztu Polski).

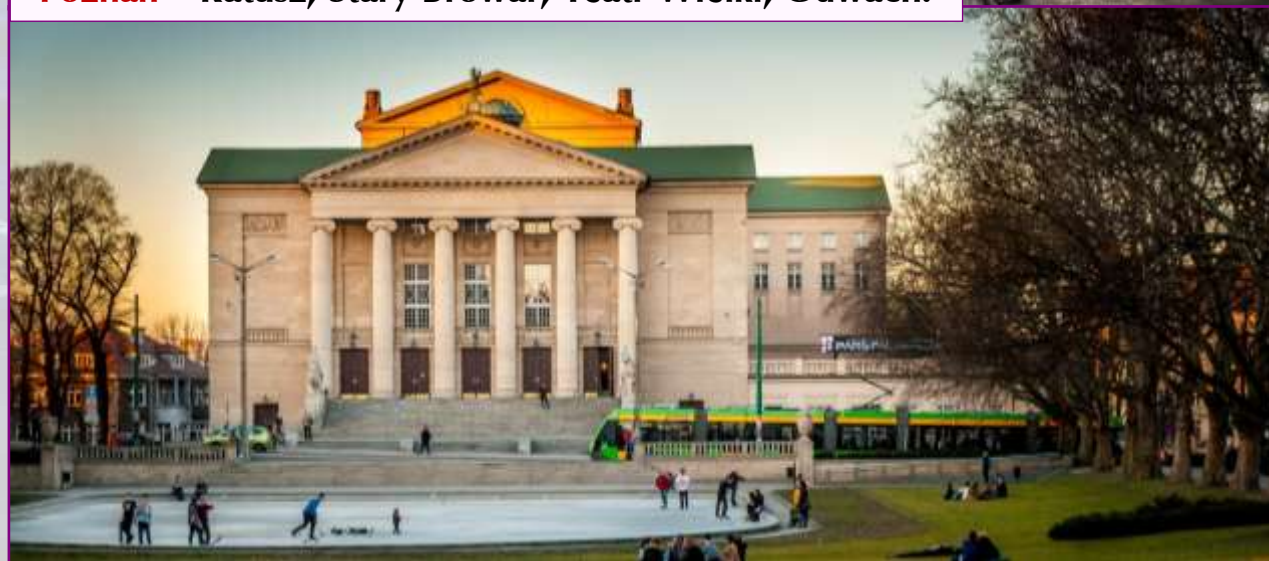


**Pelplin** – Bazylika katedralna Wniebowzięcia NMP z XIV w. (kościół Cystersów).

# Miasta o wybitnym znaczeniu turystycznym



**Poznań** – Ratusz, Stary Browar, Teatr Wielki, Odwach.



**Puławy** – zespół pałacowo-parkowy rodziny Czartoryskich (Pałac Czartoryskich, Świątynia Sybilli oraz Dom Gotycki).



# Miasta o wybitnym znaczeniu turystycznym



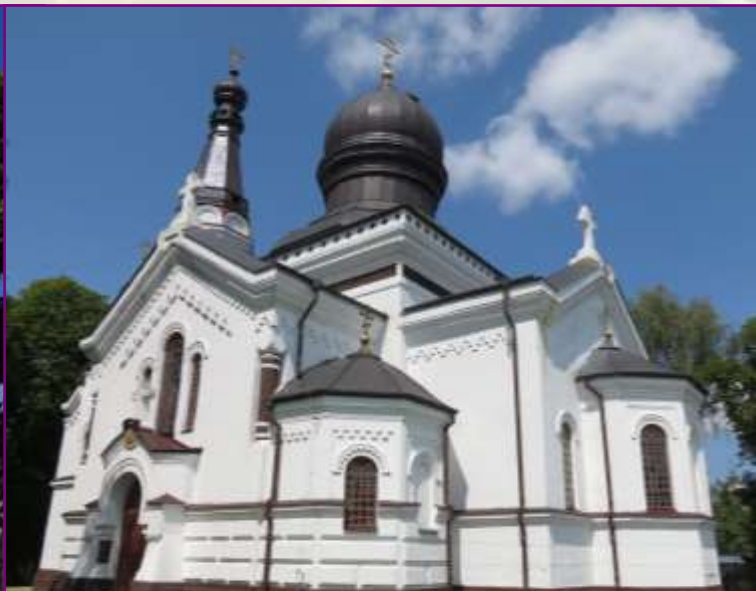
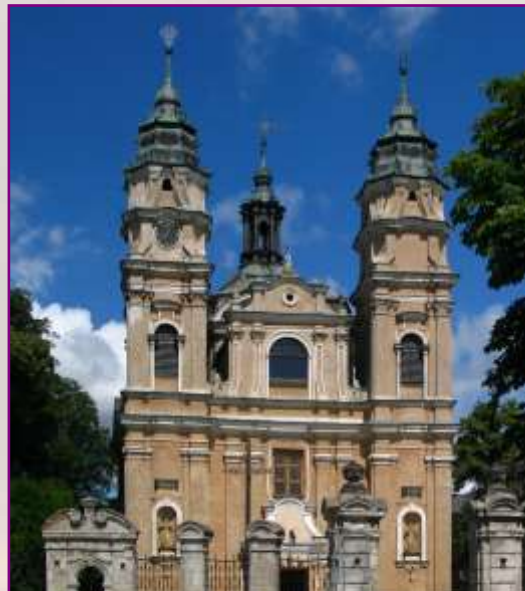
**Tarnowskie Góry** – podziemia zabytkowej kopalni rud srebra i sztolnia "Czarnego Pstrąga".



**Ujazd** – magnacki XVII wieczny zamek Krzyżtopór.



# Miasta o wybitnym znaczeniu turystycznym



**Włodawa** – miasto trzech kultur: zabytkowy barokowy kościół, cerkiew prawosławna i synagoga oraz tzw. Czworobok.



**Żelazowa Wola** – muzeum poświęcone F. Chopinowi (dworek, gdzie urodził się ten wybitny kompozytor).

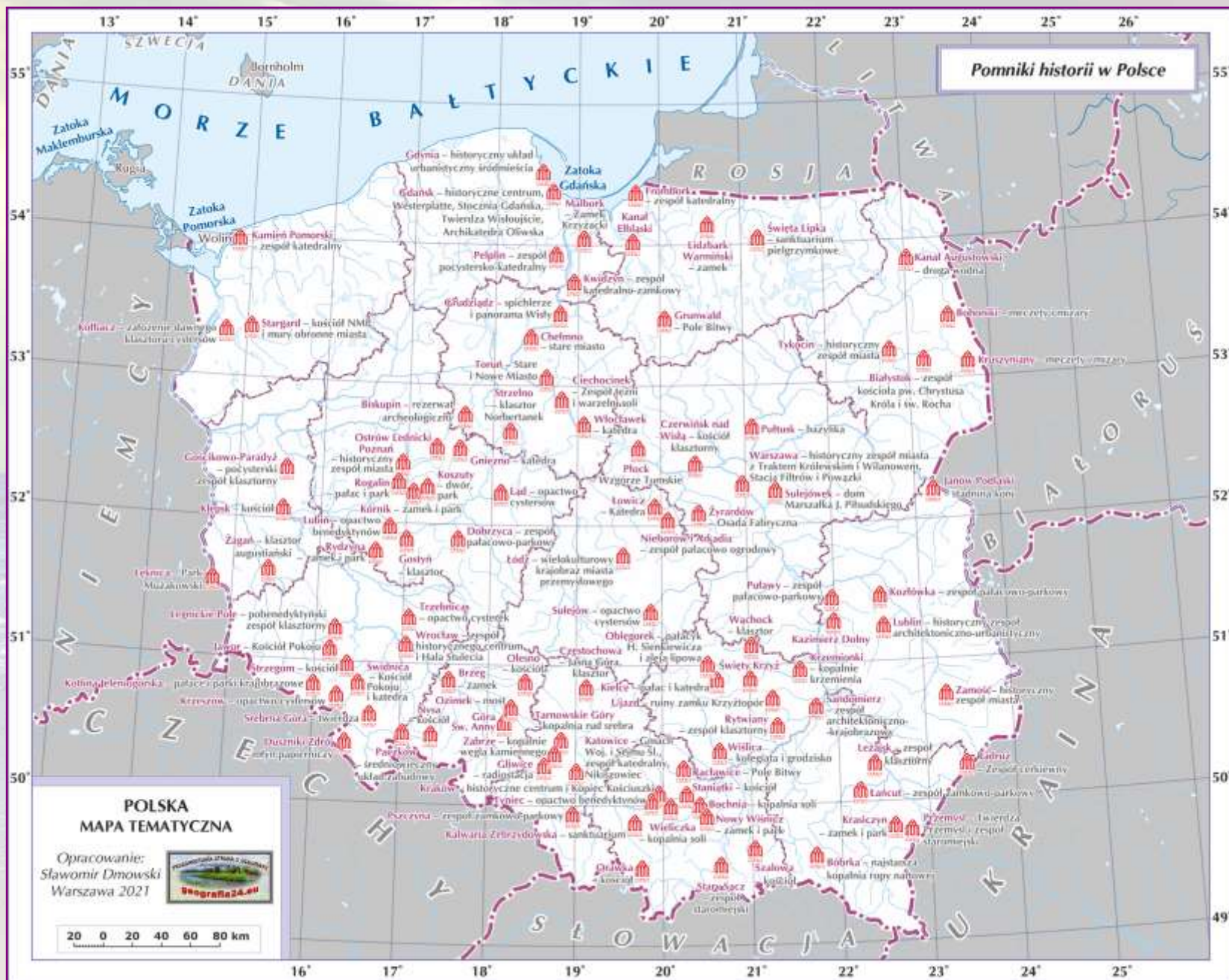


# Atrakcyjność turystyczna Polski – pomniki historii

- Polska posiada oczywiście o wiele więcej ciekawych miejsc niż przedstawiono, np. uznanych przez **Narodowy Instytut Dziedzictwa** za obiekty będące **pomnikami historii** (zabytkami o szczególnym znaczeniu dla kultury Polski).
- W grudniu 2021 r. wyróżnionych było 114 pomników historii.



**Augustów** – miasto, w którym znajduje się Kanał Augustowski z XIX wieku, będący pomnikiem historii (jednym z ponad stu takich obiektów).

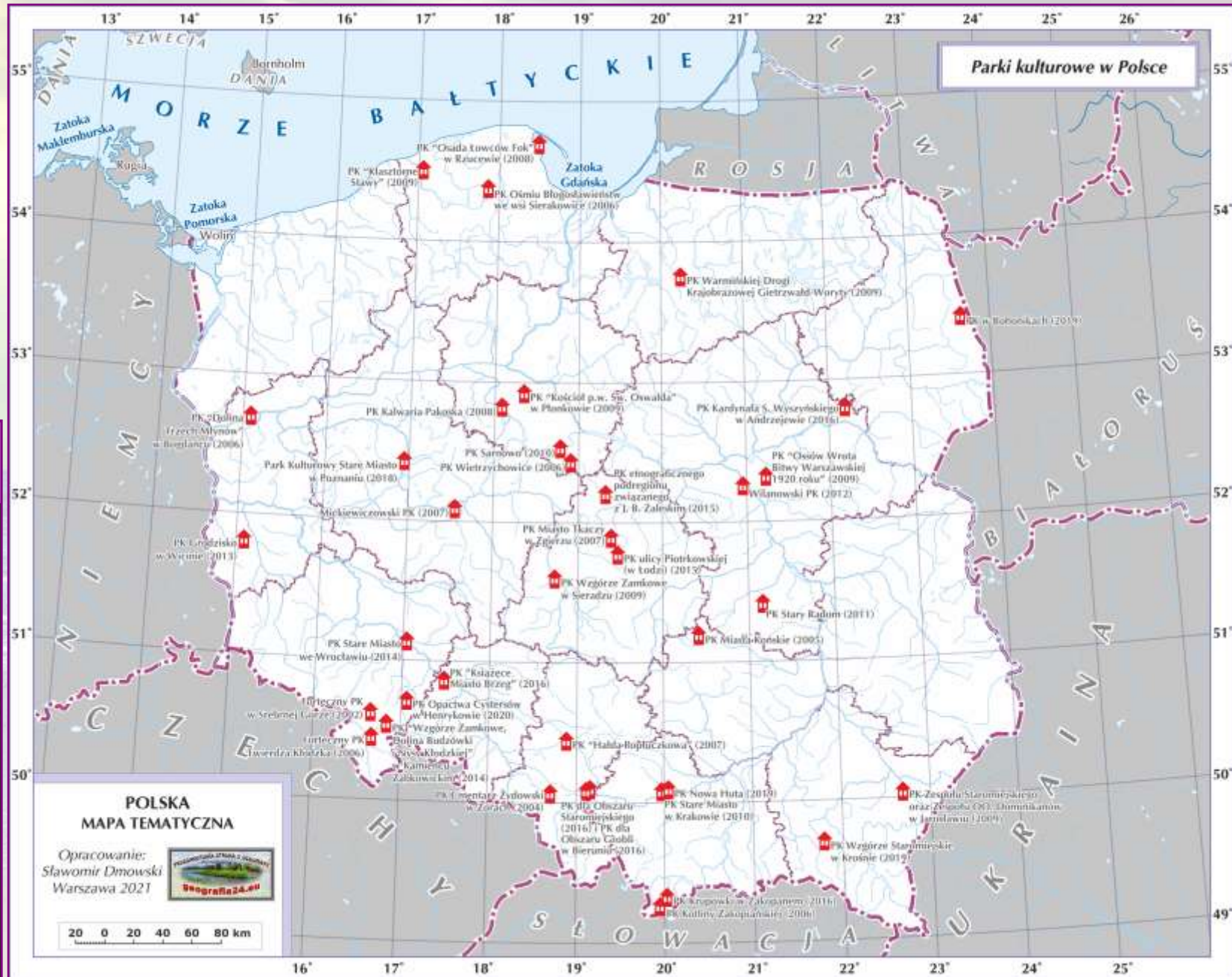




# Atrakcyjność turystyczna Polski – pomniki kulturowe w Polsce

- Warte odwiedzenia są także **parki kulturowe**, wyróżniane także przez **Narodowy Instytut Dziedzictwa**, w celu zachowania wyróżniających się krajobrazowo terenów z zabytkami charakterystycznymi dla miejscowej tradycji budowlanej i osadniczej.
- W grudniu 2021 r. wyróżnionych było 114 pomników historii.

**Krosno** – miasto, w którym znajduje się Park Kulturowy Wzgórze Staromiejskie.



# KONIEC



**Materiały pomocnicze do nauki  
Opracowane w celach edukacyjnych (niekomercyjnych)**

Opracowanie i redakcja: *Sławomir Dmowski*  
Kontakt: *kontakt@geografia24.eu*

**WSZELKIE PRAWA ZASTRZEŻONE  
- KOPIOWANIE ZABRONIONE -**