



IV. Ludność i urbanizacja w Polsce

3. Rozmieszczenie ludności w Polsce

Województwa o największej ilości mieszkańców

- W zaledwie trzech województwach o największej całkowitej liczbie ludności, mieszkało na początku 2022 roku aż 13,4 mln osób (35,3% mieszkańców Polski):
 - **województwo mazowieckie** zamieszkiwało **5,5 mln osób**, co stanowiło **14,5%** mieszkańców Polski,
 - gęstość zaludnienia wynosząca **155 osób/km²** plasowało je na trzecim miejscu w kraju (po śląskim i małopolskim);
 - **województwo śląskie** zamieszkiwało **4,4 mln osób**, co stanowiło **11,5%** mieszkańców Polski,
 - gęstość zaludnienia wynosząca **355 osób/km²** plasowało je na pierwszym miejscu w kraju;
 - **województwo wielkopolskie** zamieszkiwało **3,5 mln osób**, co stanowiło **9,2%** mieszkańców Polski,
 - gęstość zaludnienia wynosząca **117 osób/km²** plasowało je na siódmym miejscu w kraju (województwo to odznacza się drugą największą powierzchnią w kraju, przegrywając jedynie z województwem mazowieckim).



Gęstość zaludnienia – liczba osób przypadająca na 1 km²

→ Średnia gęstość zaludnienia Polski na początku roku 2022 wynosiła **121 osoby na km²**, czyli jesteśmy krajem o średniej gęstości zaludnienia.

→ Polska cechuje się nierównomiernym rozmieszczeniem ludności.

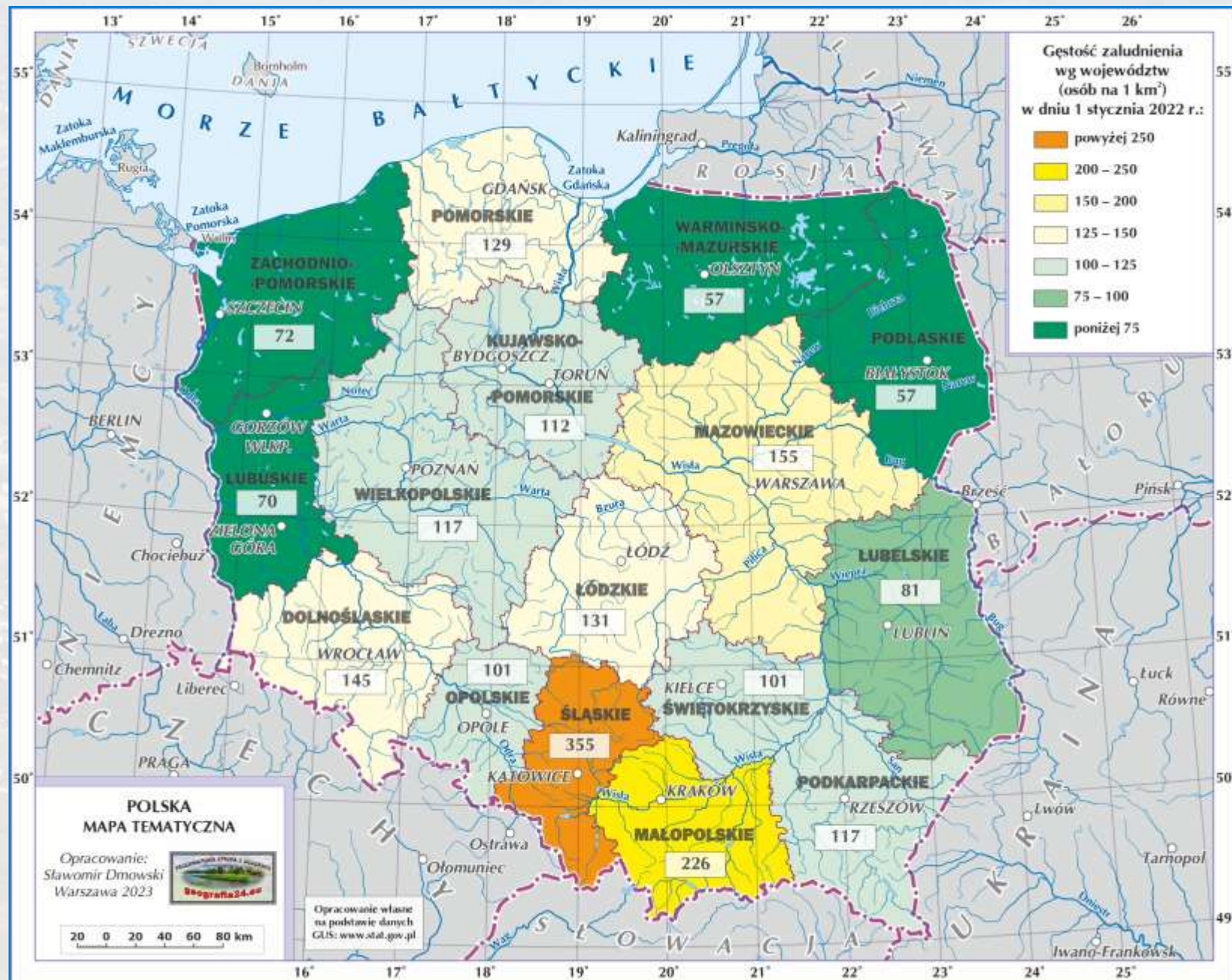
→ I tak gęstość zaludnienia jest:

→ **największa** w województwie (powyżej średniej Polski):

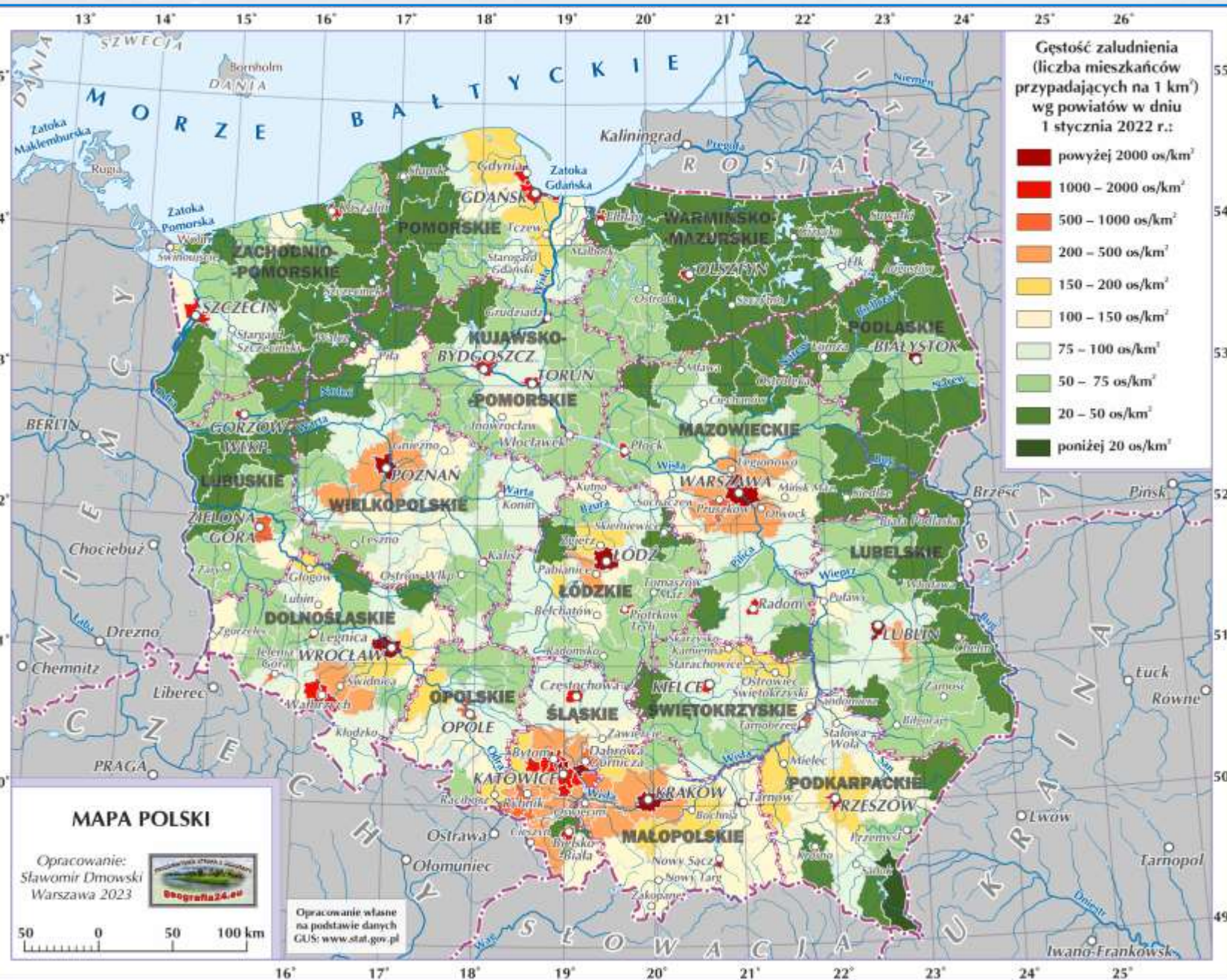
- śląskim – 355 os./km²,
- małopolskim – 226 os./km²,
- mazowieckim – 155 os./km²,
- dolnośląskim – 145 os./km²;

→ **najmniejsza** w województwie (poniżej średniej Polski):

- podlaskim – 57 os./km²,
- warmińsko-mazurskim – 57 os./km²,
- lubuskim – 70 os./km²,
- zachodniopomorskim – 72 os./km²,
- lubelskim – 81 os./km².



Gęstość zaludnienia – dysproporcje: wieś – miasto



→ Znaczne dysproporcje obserwujemy także pomiędzy terenami miejskimi i wiejskimi.

→ Zjawisko to szczególnie jest widoczne pomiędzy dużymi miastami i terenami typowo rolniczymi oraz z dużą powierzchnią lasów lub terenów podmokłych, czy wysokogórskich.

→ Średnia gęstość zaludnienia miast często przekracza 1000 os./km²,
→ w dniu 1 stycznia 2022 roku wynosiła **1012 os./km²**.

→ Średnia gęstość zaludnienia wsi (terenów wiejskich) – jest znacznie niższa i w dniu 1 stycznia 2022 roku wynosiła tylko **53 os./km²**.

→ Duże różnice obserwuje się także w obrębie samych ośrodków miejskich,
→ np. dzielnic w miastach.

Ludność w wybranych miastach w dniu 1.1.2022 r. wg największej gęstości zaludnienia

→ Wśród dwudziestu miast o największej gęstości zaludnienia najwięcej z nich znajduje się w województwie mazowieckim (9 z 20.) i wielkopolskim (5 z 20.) oraz śląskim (3 z 20.).

Miasto	Województwo	Powierzchnia		Ludność		Miejsce według		
		w ha	w km ²	ogółem	na 1 km ²	powierzchni	Liczby ludności	gęstości zaludnienia
Ząbki	mazowieckie	1 098	11	44 325	4 037	517	97	1
Piastów	mazowieckie	577	6	23 140	4 010	705	185	2
Legionowo	mazowieckie	1 354	14	52 995	3 914	438	80	3
Warszawa	mazowieckie	51 720	517	1 863 056	3 602	1	1	4
Swarzędz	wielkopolskie	823	8	28 981	3 521	609	152	5
Świętochłowice	śląskie	1 330	13	46 112	3 467	446	88	6
Pruszków	mazowieckie	1 919	19	65 333	3 405	308	56	7
Piaseczno	mazowieckie	1 623	16	51 979	3 203	371	83	8
Chorzów	śląskie	3 332	33	103 229	3 098	154	37	9
Mińsk Mazowiecki	mazowieckie	1 319	13	40 333	3 058	451	107	10
Nowe Skalmierzyce	wielkopolskie	158	2	4 687	2 966	831	582	11
Białystok	podlaskie	10 213	102	293 413	2 873	30	10	12
Ełk	warmińsko-mazurskie	2 105	21	60 248	2 862	271	66	13
Żyrardów	mazowieckie	1 435	14	39 069	2 723	417	112	14
Nowy Tomyśl	wielkopolskie	520	5	13 962	2 685	723	308	15
Kościan	wielkopolskie	901	9	23 832	2 645	581	182	16
Tczew	pomorskie	2 235	22	57 856	2 589	253	70	17
Wolsztyn	wielkopolskie	478	5	12 352	2 584	741	339	18
Grodzisk Mazowiecki	mazowieckie	1 319	13	34 009	2 578	451	131	19
Siemianowice Śląskie	śląskie	2 551	26	64 365	2 523	221	58	20

Ludność w wybranych miastach w dniu 1.1.2022 r. wg najmniejszej gęstości zaludnienia

→ Wśród **dwudziestu miast o najmniejszej gęstości zaludnienia** najwięcej z nich znajduje się w **województwie podlaskim** (5 z 20.).

Miasto	Województwo	Powierzchnia		Ludność		Miejsce według		
		w ha	w km ²	ogółem	na 1 km ²	powierzchni	Liczby ludności	gęstości zaludnienia
Krynica Morska	pomorskie	11857	118	1183	10	23	923	964
Kleszczele	podlaskie	4671	47	1110	24	93	925	963
Suraż	podlaskie	3386	34	980	29	150	930	962
Rajgród	podlaskie	3518	35	1439	41	141	904	961
Solec nad Wisłą	mazowieckie	2089	21	900	43	277	933	960
Nowe Warpno	zachodniopomorskie	2451	24	1097	45	230	926	959
Wyśmierzyce	mazowieckie	1686	17	874	52	355	936	958
Opatowiec	świętokrzyskie	546	6	313	57	714	942	957
Kolonowskie	opolskie	5567	56	3217	58	78	700	956
Woźniki	śląskie	7074	71	4184	59	61	614	955
Szydłów	świętokrzyskie	1622	16	966	60	372	931	954
Szczytna	dolnośląskie	8038	80	4864	61	50	575	953
Brok	mazowieckie	2806	28	1764	63	194	873	952
Tykocin	podlaskie	2896	29	1902	66	186	856	951
Ostrów Lubelski	lubelskie	2977	30	2014	68	183	845	950
Olsztyn	śląskie	3425	34	2499	73	147	778	949
Szklarska Poręba	dolnośląskie	7545	75	5873	78	56	521	948
Suchowola	podlaskie	2595	26	2085	80	218	832	947
Zawichost	świętokrzyskie	2031	20	1645	81	289	889	946
Mielno	zachodniopomorskie	3305	33	2817	85	156	740	945

Czynniki decydujące o rozmieszczeniu ludności Polski

→ Na **rozmieszczenie ludności** na obszarze naszego kraju wpływają **czynniki przyrodnicze, ekonomiczne i historyczne** oraz **polityczne**.

Krynica Morska – numer **964.** w Polsce pod względem gęstości zaludnienia w 2022 r. (zaledwie 10 osób/km²).

Miasto o dużej powierzchni (aż 11857 ha) i małej liczbie ludności (1183 osób).



Zabki – numer **1.** w Polsce pod względem gęstości zaludnienia w 2022 r. (aż 4037 osób/km²).

Miasto o stosunkowo niewielkiej powierzchni (tylko 1098 ha) i dużej liczbie ludności (44325 osób).



Legionowo – numer **3.** w Polsce pod względem gęstości zaludnienia w 2022 r. (aż 3953 osób/km²).

Miasto o stosunkowo niewielkiej powierzchni (tylko 1354 ha) i dużej liczbie ludności (53529 osób).



Czynniki przyrodnicze wpływające na gęstość zaludnienia

- Do **czynników przyrodniczych**, wpływających na zróżnicowanie zaludnienia, zalicza się m.in.:
 - **ukształtowanie powierzchni**,
 - osadnictwu nie sprzyjają wyższe partie gór;
 - **warunki klimatyczne**,
 - osadnictwu nie sprzyjają tereny o stosunkowo niskich wartościach temperatur;
 - takich terenów jest w Polsce dość mało – to przede wszystkim tereny wyższych gór;
 - **warunki wodne**,
 - osadnictwu nie sprzyjają obszary, na których występują liczne jeziora i bagna,
 - np. północno-wschodnia część kraju i Polesie Lubelskie;
 - **warunki glebowe (jakość gleb)**,
 - osadnictwu nie sprzyjają obszary o mało żyznych glebach;
 - **szata roślinna i zwierzęca**,
 - osadnictwu nie sprzyjają obszary o dużej lesistości (północno-zachodnia część Polski) oraz znajdujące się pod prawną ochroną.



Czynniki przyrodnicze wpływające na gęstość zaludnienia

→ Za korzystne dla życia i gospodarowania uznaje się tereny:

- **sprzyjające rozwojowi rolnictwa** (z żyznymi glebami, o wysokich opadach i długim okresie wegetacyjnym),
 - np. zachodnią część Wyżyny Lubelskiej czy Nizina Śląska;
- **zasobne w surowce mineralne** będących podstawą rozwoju przemysłu,
 - np. Wyżyna Śląska.



Czynniki społeczno-ekonomiczne wpływające na gęstość zaludnienia

→ Coraz większy wpływ na stopień zaludnienia danego obszaru niż warunki przyrodnicze mają obecnie **czynniki społeczno-ekonomiczne**, wśród których należy wymienić następujące:

- poziom bezrobocia,
- możliwość znalezienia pracy lub jej zmiany na lepiej płatną,
- perspektywy na przyszłość (dla siebie i dla rodziny, np. możliwość kształcenia dzieci),
- dostępność, atrakcyjność i cena mieszkań lub gruntów pod zabudowę,
- dostępność i jakość infrastruktury technicznej (drogi, wodociągi, energia elektryczna),
- polityka władz lokalnych,
- dostęp oraz jakość podstawowych usług, np. szkolnictwa, opieki zdrowotnej.



Czynniki społeczno-ekonomiczne wpływające na gęstość zaludnienia

- Przez długi czas magnesem przyciągającym ludność były **ośrodki miejskie**, w których dynamicznie rozwijał się **przemysł** oraz **usługi**.
- Jednak w ostatnich latach, głównie ze względu na **bogacenie się społeczeństw** i coraz większe **względy ekologiczne**, wyraźnie zaznacza się **odpływ ludności z dużych miast na obszary wiejskie**.
- Niemniej jednak, duże aglomeracje miejskie dalej przyciągają wielu nowych mieszkańców, szukających **dobrych perspektyw na przyszłość** (duże miasta jak Warszawa, Kraków i Wrocław są **ważnymi ośrodkami akademickimi**).
- Duże miasta zapewniają wciąż **miejsca pracy w atrakcyjnych branżach przemysłu przetwórczego oraz usługach**.



Czynniki historyczne wpływające na gęstość zaludnienia

→ Na obecne rozmieszczenie mieszkańców kraju w dużym stopniu oddziaływały w przeszłości **czynniki historyczne**.

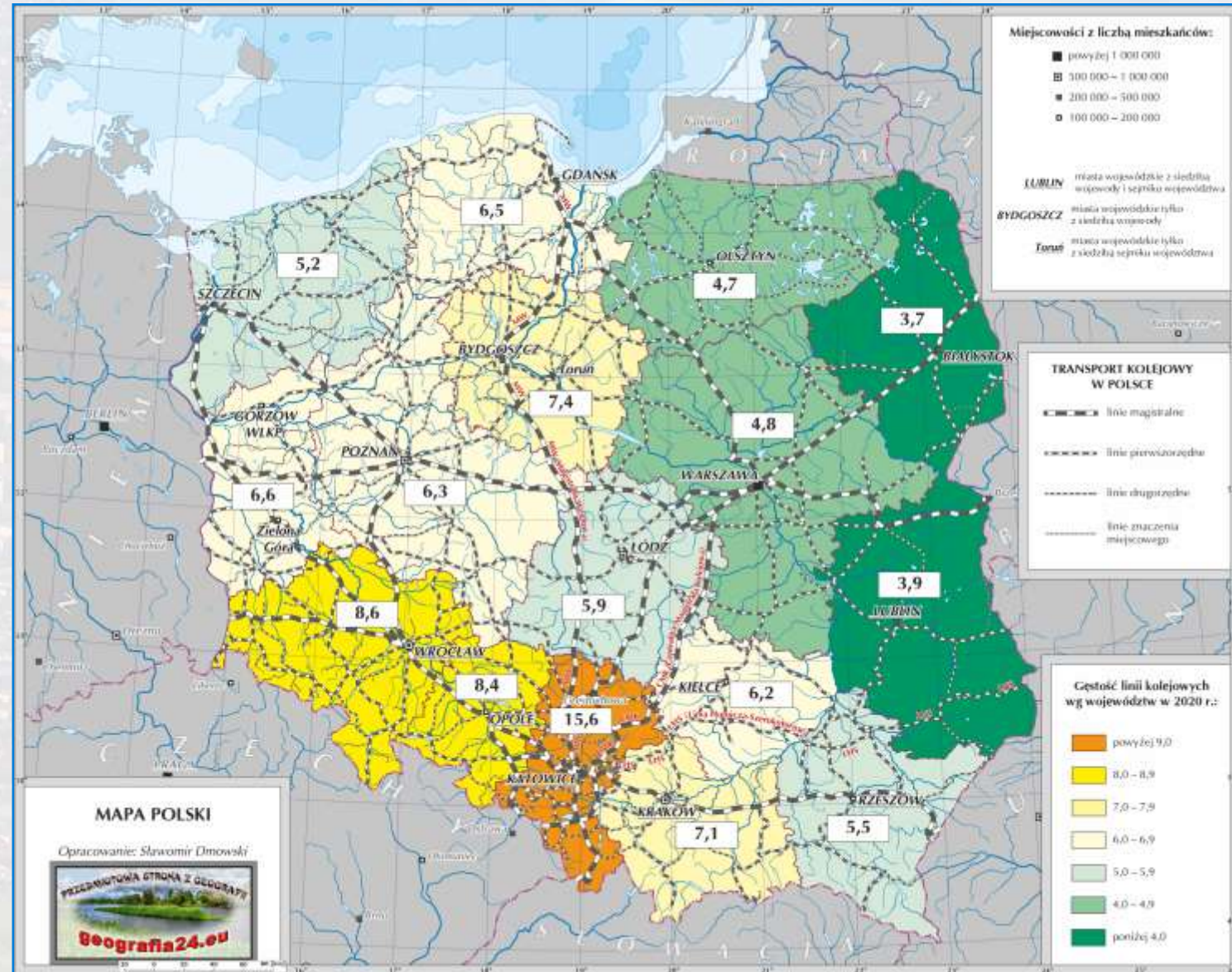
→ **Rozwój społeczno-gospodarczy w okresie Polski pod zaborami** był nierównomierny, co widzimy do dzisiaj:

→ obszar należący do **zaboru pruskiego** (szczególnie dzisiejsze tereny województwa dolnośląskiego, pomorskiego i wielkopolskiego) cechował się gęstszą siecią osadniczą (dużą ilością miast) i transportową, a także dobrze rozwiniętą infrastrukturą techniczną oraz dużym uprzemysłowieniem,

→ gęstość zaludnienia jest tu z reguły wyższa;

→ obszar należący do **zaboru rosyjskiego** oraz **austriackiego** cechował się gorszym poziomem rozwoju sieci transportowej, niższym uprzemysłowieniem i niższą jakością infrastruktury technicznej,

→ gęstość zaludnienia jest obecnie tu z reguły niższa (województwo lubelskie, podkarpackie i podlaskie).



Czynniki historyczne wpływające na gęstość zaludnienia

→ Zmiany granic Polski po II wojnie światowej oraz związane z tym migracje przymusowe prowadziły do przesiedlenia ludności:

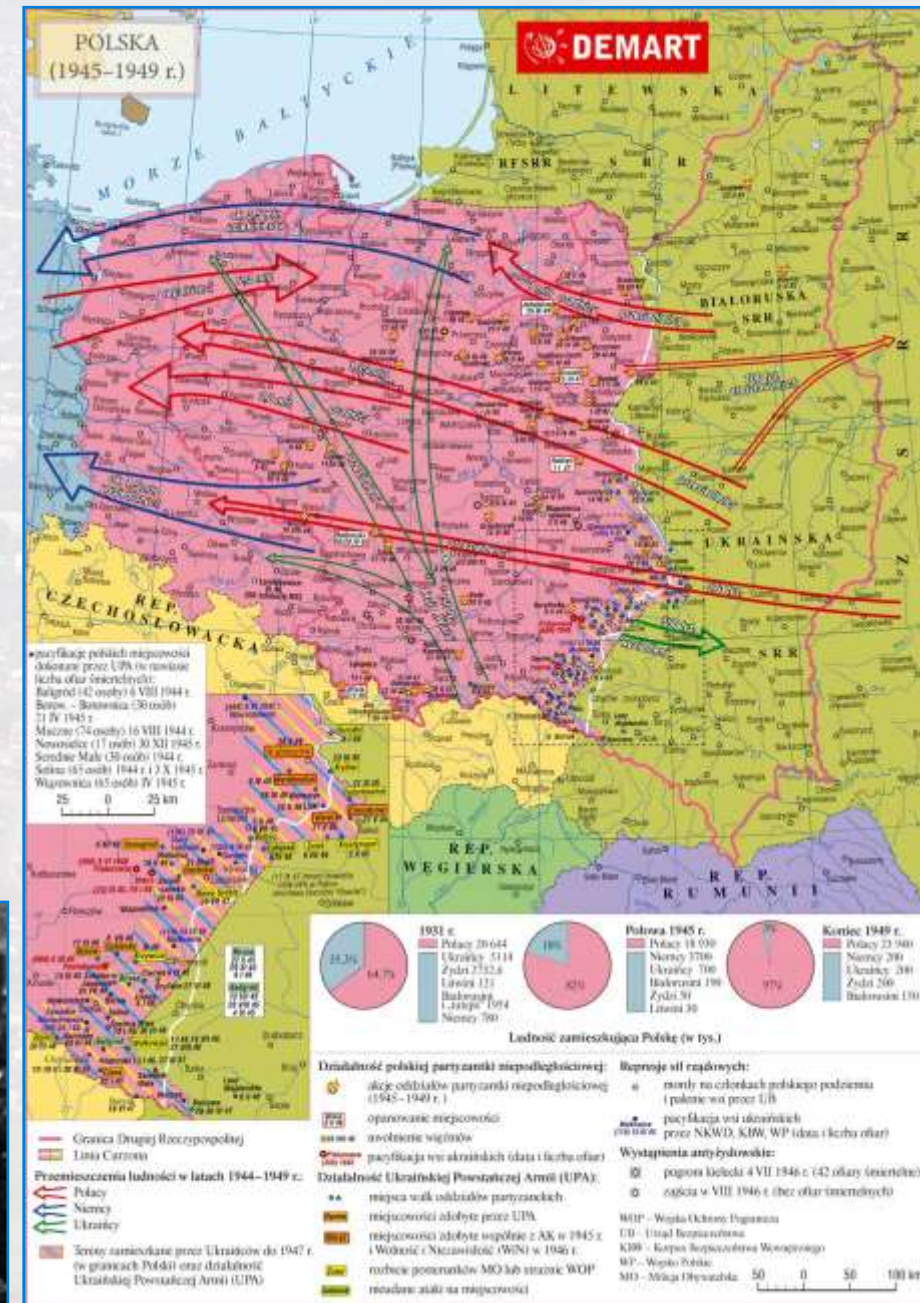
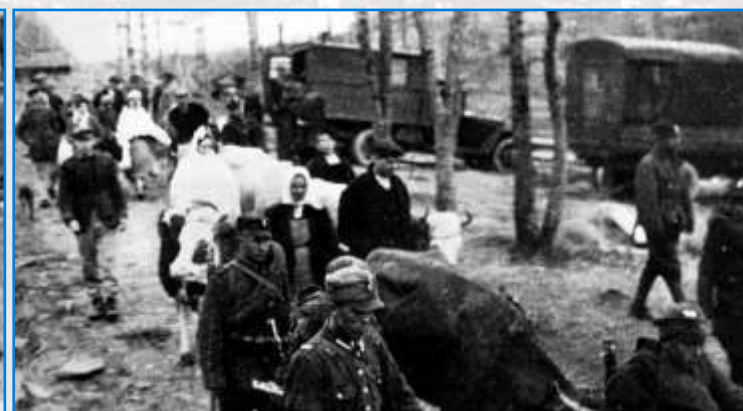
→ w pierwszych latach powojennych ludność niemiecka została wysiedlona do Niemiec, zaś repatrianci z terenu Związku Sowieckiego osiedlili się na tzw. Ziemiach Odzyskanych w północnej i zachodniej części Polski;

→ w 1947 r. w ramach akcji "Wisła" ludność ukraińska i łemkowska zamieszkująca tereny Beskidu Niskiego, Bieszczad, Wyżyny Lubelskiej i Roztocza została przesiedlona na zachód, czyli na Ziemie Odzyskane;

→ relokacja około 140 tys. osób miała przeciwdziałać możliwości przejęcia południowo-wschodniej części kraju przez ukraińską partyzantkę,

→ konsekwencją tych działań jest m.in. fakt, że niegdyś stosunkowo gęsto zaludnione powiaty bieszczadzki i leski stały się dziś terenami o znacznie niższej gęstości zaludnienia,

→ np. w 2022 r. w gminie Lutowiska w powiecie bieszczadzkim gęstość zaludnienia wynosiła tylko 4 os./km² – najmniej w Polsce.



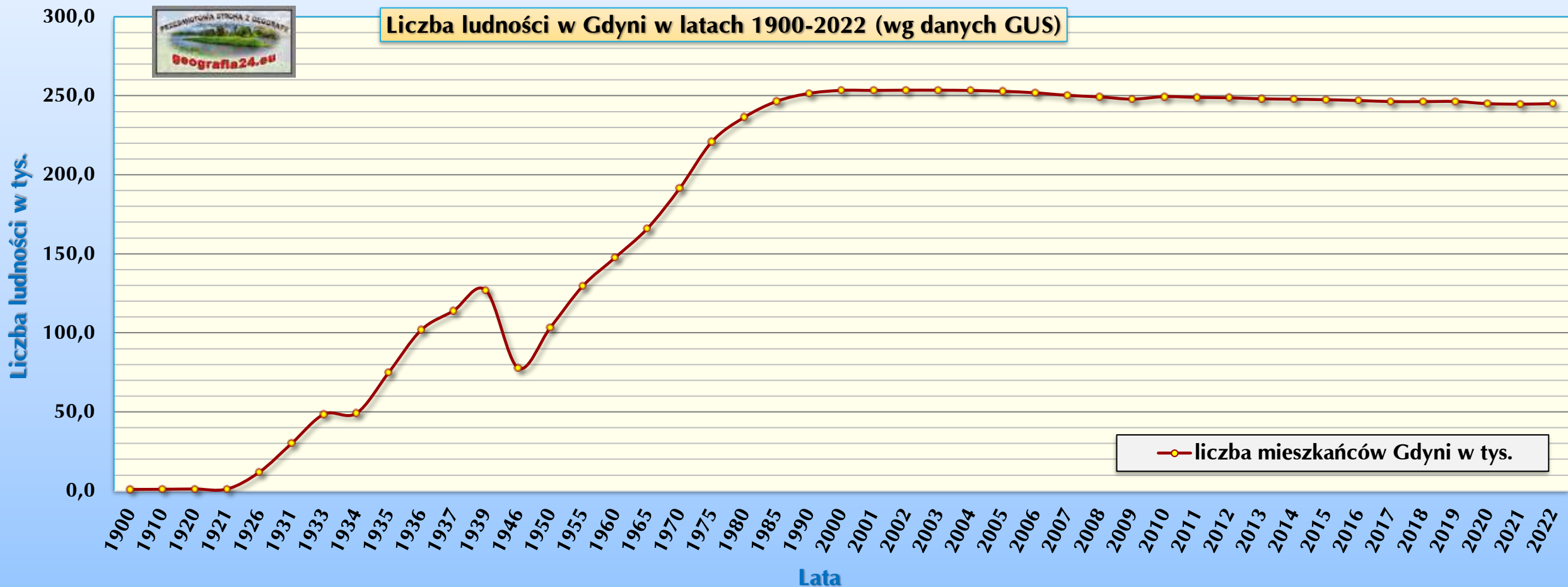
Czynniki polityczne wpływające na gęstość zaludnienia

- **Czynniki polityczne** wpływały najbardziej znacząco na **rozwój osadnictwa w okresie PRL-u w latach 1945-1989**.
- Dotyczyło to w szczególności **lokalizacji kombinatów przemysłowych i państwowych gospodarstw rolnych (PGR-ów)**.
- Ich funkcjonowanie zależało od możliwości zapewnienia dużej ilości pracowników (siły roboczej).
 - Skutkowało to nasileniem się migracji, szczególnie z terenów wiejskich oraz małych miasteczek, co wywierało znaczący wpływ na rozwój budownictwa mieszkaniowego.
 - Dzięki temu czasem budowano całe, **nowe dzielnice robotnicze**, np. Nowa Huta w Krakowie.
- Na terenach wiejskich, zwłaszcza wchodzących przed II wojną światową w skład Niemiec, czyli tzw. Ziemi Odzyskanych, tworzone **wielkie gospodarstwa rolne**, w których zatrudnienie znajdowała słabo wykształcona ludność wiejska.
 - Wywarło to wpływ na napływ ludności na słabo zaludnionych po II wojnie światowej terenach województwa warmińsko-mazurskiego, pomorskiego, zachodniopomorskiego i lubuskiego.



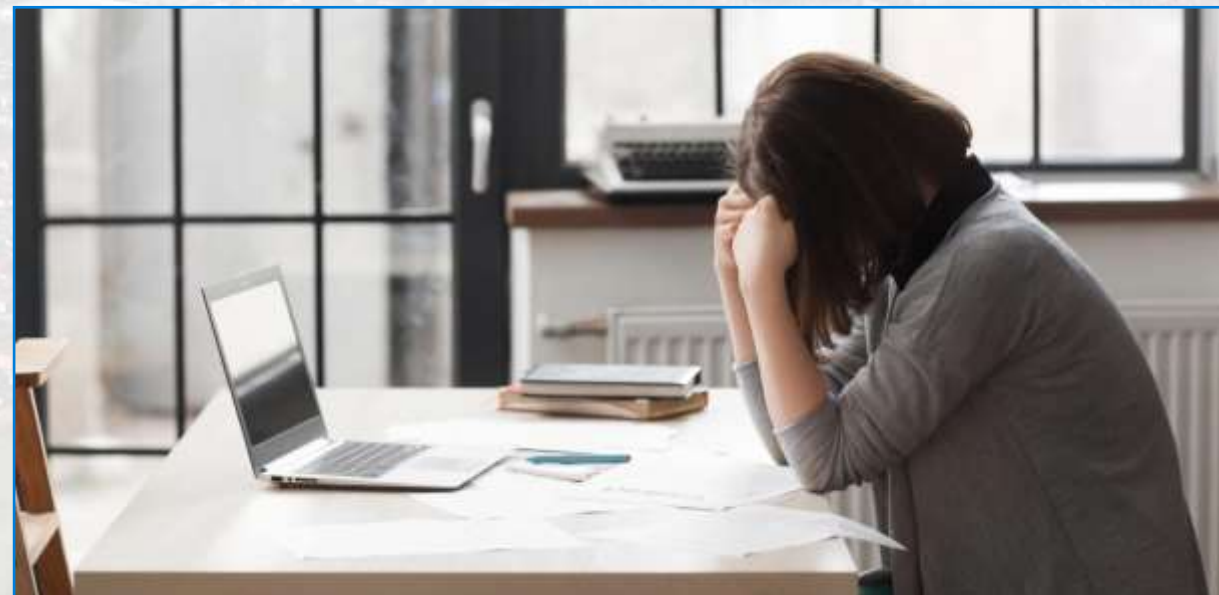
Czynniki polityczne wpływające na gęstość zaludnienia

- Przykładem decyzji politycznej była także lokalizacja portu morskiego w Gdyni w okresie międzywojennym.
- Powstał on na początku lat 20. XX wieku, kiedy Polska odzyskała dostęp do morza.
- W 1933 roku był największym portem morskim na Morzu Bałtyckim.
- Rozwój portu przyczynił się do szybkiego wzrostu liczby ludności Gdyni w okresie międzywojennym.
- I tak liczba ludności Gdyni w zaledwie 18 lat wzrosła z 1,3 tys. w 1921 roku do 127 tys. w 1939 roku.



Skutki nierównomiernego rozmieszczenia ludności w Polsce

- Zarówno szczególnie duża, jak i bardzo niewielka liczba mieszkańców na danym terenie mogą wywołać pozytywny i negatywny wpływ na społeczno-ekonomiczną sytuację poszczególnych regionów.
- **Silna koncentracja ludności**, np. w dużych miastach, przyczynia się do łatwiejszego osiągnięcia dużego wzrostu gospodarczego oraz budowania przewagi konkurencyjnej.
- Dzieje się tak m.in. dzięki **licznym korzyściom bycia dużym miastem**, takim jak większy rynek pracy czy zbytu.
 - Niemniej jednak należy pamiętać, że w przypadku złego zarządzania zasobami ludzkimi możemy zaobserwować **wzrost bezrobocia** i związanych z nim problemów społecznych.
 - Duża gęstość zaludnienia wywiera znaczący wpływ na nasilenie się **chorób cywilizacyjnych**.
 - Wielkomiejski styl życia może prowadzić do **stresu** oraz uzależnień, np. **pracoholizmu** (cóż chyba mnie to dotyczy ☹), co czasem może wywoływać depresje (tego chyba jeszcze nie mam).
 - Zbyt duża gęstość zaludnienia wpływa także **niekorzystnie na środowisko przyrodnicze**.



Skutki nierównomiernego rozmieszczenia ludności w Polsce

- **Słaba koncentracja ludności**, szczególnie na terenach odznaczających się niskim poziomem rozwoju przyczynia się do występowania licznych **migracji zarobkowych**.
- Skutkiem jest **depopulacja** i dalszy regres gospodarczy takiego obszaru (np. obszarów wiejskich województw podlaskiego i lubelskiego).
- Niewielkie zaludnienie może być jednak atutem i przyczyniać się do **rozwoju gospodarczego** – zjawisko to w szczególności dotyczy terenów cennych przyrodniczo, znajdujących się w obrębie przygranicznych obszarów Polski północno-wschodniej i wschodniej.
- Tereny te, ze względu na **walory ekologiczne**, są świetne do rozwoju **turystyki**.



KONIEC



Materiały pomocnicze do nauki
Opracowane w celach edukacyjnych (niekomercyjnych)

Opracowanie i redakcja: *Sławomir Dmowski*
Kontakt: *kontakt@geografia24.eu*

WSZELKIE PRAWA ZASTRZEŻONE
- KOPIOWANIE ZABRONIONE -