



IV. Ludność i urbanizacja w Polsce

5. Zróżnicowanie etniczne i etnograficzne ludności Polski

Struktura narodowościowa, etniczna i religijna w Polsce

- Polska jest zaliczana do państw jednolitych pod względem **narodowościowym, etnicznym i religijnym**.
- Wzrastające otwarcie na świat powoduje jednak, że od kilkunastu lat, szczególnie od momentu wejścia Polski do Unii Europejskiej, liczba przedstawicieli innych narodów czy wyznań w naszym kraju wyraźnie wzrasta.
- Ze względu na wolność wyrażania swoich poglądów, co gwarantuje demokracja, coraz większa liczba osób może bezpiecznie wyrażać swą przynależność do społeczności etnicznych.



Mniejszość narodowa

- **Mniejszość narodowa** – to obywatele danego kraju, którzy utożsamiają się z innym narodem mającym współcześnie własne państwo,
 - są mniej liczni od pozostałych mieszkańców kraju,
 - jej przodkowie zamieszkiwali obecne terytorium Polski od co najmniej 100 lat,
 - wyróżniają się (dążą do zachowania) odrębnym m.in.:
 - językiem,
 - kulturą,
 - tradycją.



Czy Polacy są różnicowani narodowościowo?

- **Przed II wojną światową** Polska była **państwem wielonarodowościowym**.
- Aż 1/3 obywateli (w 1931 r. 11,3 mln osób – około 31,1%) stanowili przedstawiciele **mniejszości narodowych**, głównie:
 - **Ukraińcy** (13,9%),
 - **Żydzi** (8,6%),
 - **Białorusini** (3,1%),
 - **Niemcy** (2,3%).
- Polska była krajem bardzo tolerancyjnym, co miało swoje korzenie w historii naszego kraju:
 - **XVI-wieczna Rzeczypospolita**, przyciągała uchodźców religijnych prześladowanych w innych krajach.



Przynależność narodowo-etniczna (spis ludności i mieszkań – 2021 r.)

→ Określenie dokładnej liczby **osób narodowości niepolskiej** jest trudne:

- nie wszystkie takie osoby należą do stowarzyszeń czy organizacji narodowościowych,
- nie wszystkie potrafią dokładnie określić swoją narodowość.

→ Dlatego też podczas **spisu ludności i mieszkań w 2021 r.** (ostatniego, który miał miejsce w Polsce) umożliwiono wyrażenie złożonej tożsamości narodowo-etnicznej – poczucia przynależności (można było zadeklarować przynależność nawet do dwóch grup narodowo-etnicznych):

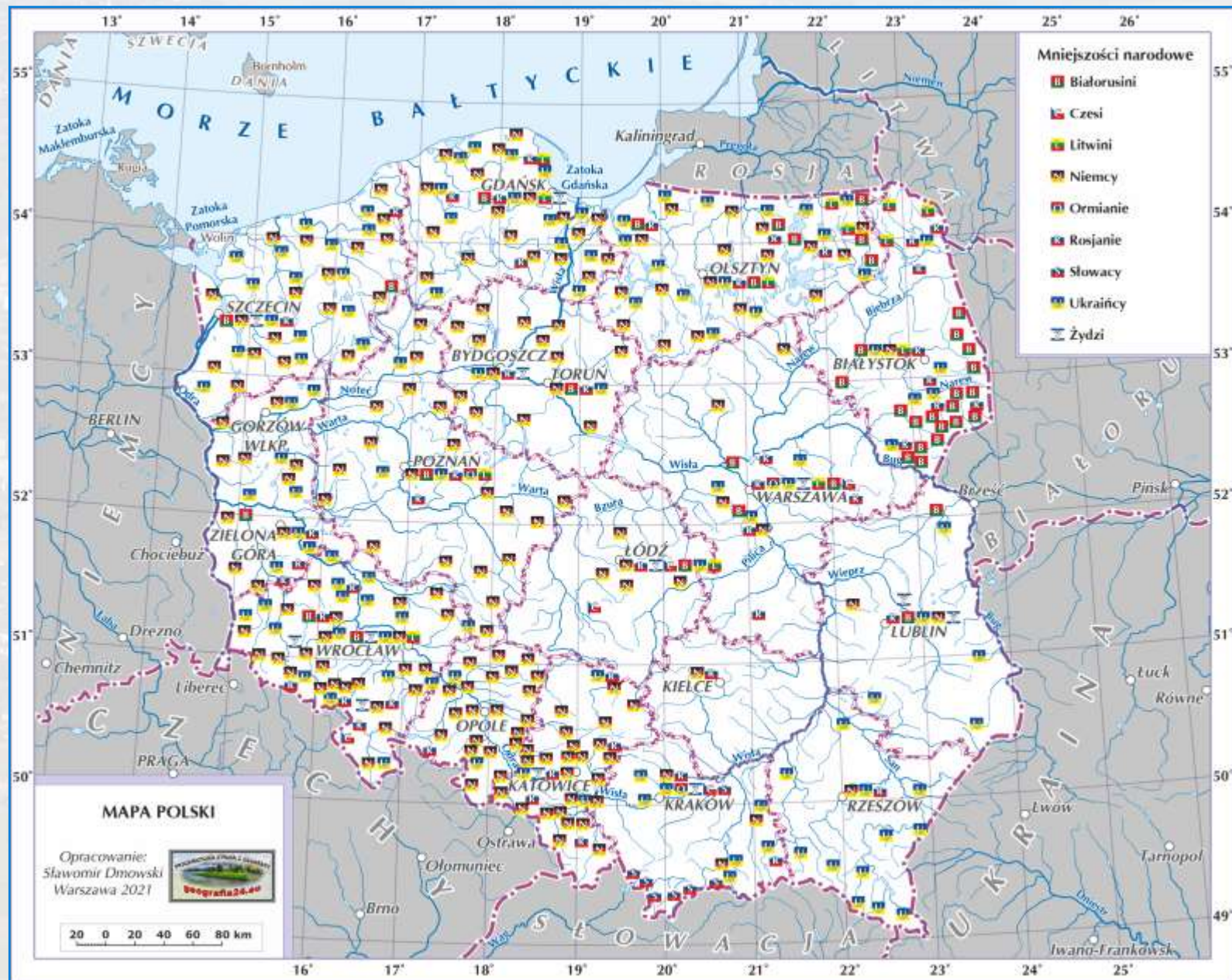
- do danego narodu (niekoniecznie polskiego),
- do danej mniejszości etnicznej lub społeczności etnicznej;
- **97,7%** obywateli kraju (37,1 mln osób) określiło swoją przynależność narodowo-etniczną razem jako Polską,
- **3,5%** mieszkańców kraju określiło swoją przynależność narodowo-etniczną jako **inna niż polska**,
- **1,2%** obywateli kraju nie potrafiło określić lub nie wyraziło swojej przynależności narodowo-etnicznej.



Obecne mniejszości narodowe w Polsce

→ Obecnie mniejszościami narodowymi w Polsce są (kolejność wg liczby osób):

- **Niemcy** (najbardziej liczni) – zamieszkują głównie obszary należące do tego kraju przed II wojną światową,
- **Ukraińcy** – obecni na tzw. Ziemiach Odzyskanych (w ramach akcji “Wisła”),
- **Białorusini** – liczni w północno-wschodniej części kraju (Podlasie),
- **Żydzi** – obecni w dużych miastach,
- **Rosjanie** – występujący głównie w województwie warmińsko-mazurskim, Ziemiach Odzyskanych i miastach,
- **Litwini** – najbardziej liczni na Suwalszczyźnie,
- **Ormianie** – żyjący jedynie w miastach tj. Warszawa, Kraków, Poznań,
- **Czesi** – niewielkie skupiska m.in. w województwie dolnośląskim i łódzkim i małopolskim,
- **Słowacy** – najbardziej liczni na południu województwa małopolskiego.



Mniejszości narodowe w Polsce (wg spisu z 2011 r. oraz 2021 r.)

- Wg przeprowadzonego spisu w 2021 roku najliczniejszymi mniejszościami narodowymi są:
 - **Niemcy** (ich liczba nieco się zmniejszyła), **Ukraińcy** (ich liczba nieco wzrosła) i **Białorusini** – mniejszości te obecne są u nas od ponad 100 lat (każda z nich reprezentowana jest przez co najmniej 50 tysięcy osób – łącznie 266,2 tys. osób).
- Mniejszościami jednak nie są przedstawiciele, którzy zaczęli przybywać do naszego kraju w ciągu ostatnich 100 lat (zwłaszcza po 1989 roku), np.:
 - **Anglicy, Amerykanie, Włosi, Francuzi, Irlandczycy** – każda z tych grup narodowych liczy powyżej 10 tys. osób – w porównaniu do poprzedniego spisu powszechnego nastąpił ich znaczny wzrost;
 - **Mniejszą grupę osób (każda po poniżej 10 tys. osób) stanowią także: Wietnamczycy, Hiszpanie, Holendrzy i Grecy.**

Grupa narodowa (nieuznane na fioletowo)	Liczba ogółem (tys. os.) w 2011 r.	Liczba ogółem (tys. os.) w 2021 r.
Niemcy	148	132,5
Ukraińcy	51	79,4
Białorusini	47	54,3
Anglicy	10	48,7
Amerykanie	12	25,1
Włosi	9	17,7
Żydzi	8	15,7
Rosjanie	13	14,8
Francuzi	8	13,0
Irlandczycy		10,0
Litwini	8	9,7



Mniejszość etniczna

→ **Mniejszość etniczna** – to grupa ludzi, która również zachowuje historyczną, kulturową i językową odrębność, lecz nie ma obecnie swojego państwa i nie utożsamia się z innym narodem.

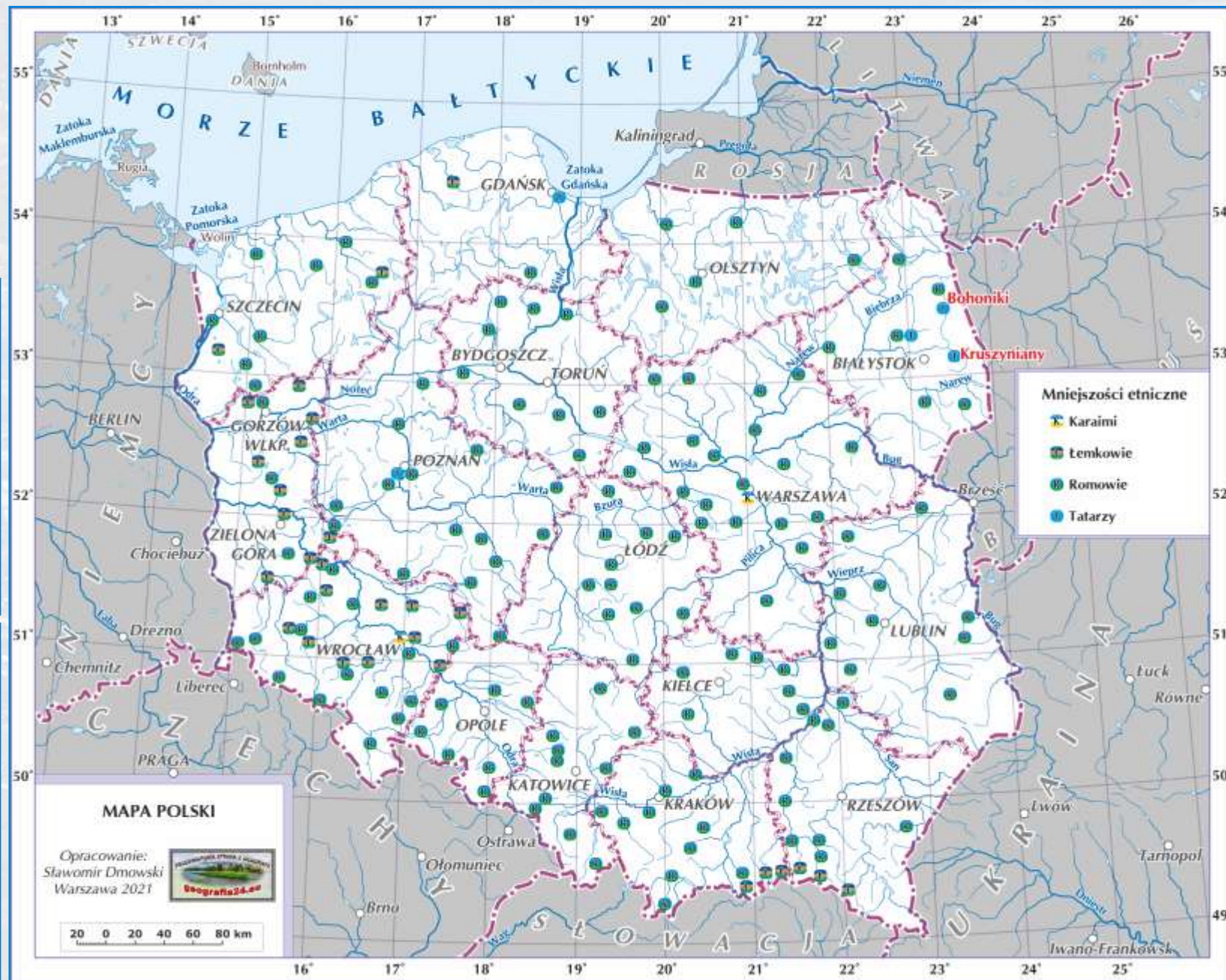
→ Żyją oni na terenie wielu państw.



Mniejszość tatarska w Polsce



Mniejszość romska w Polsce

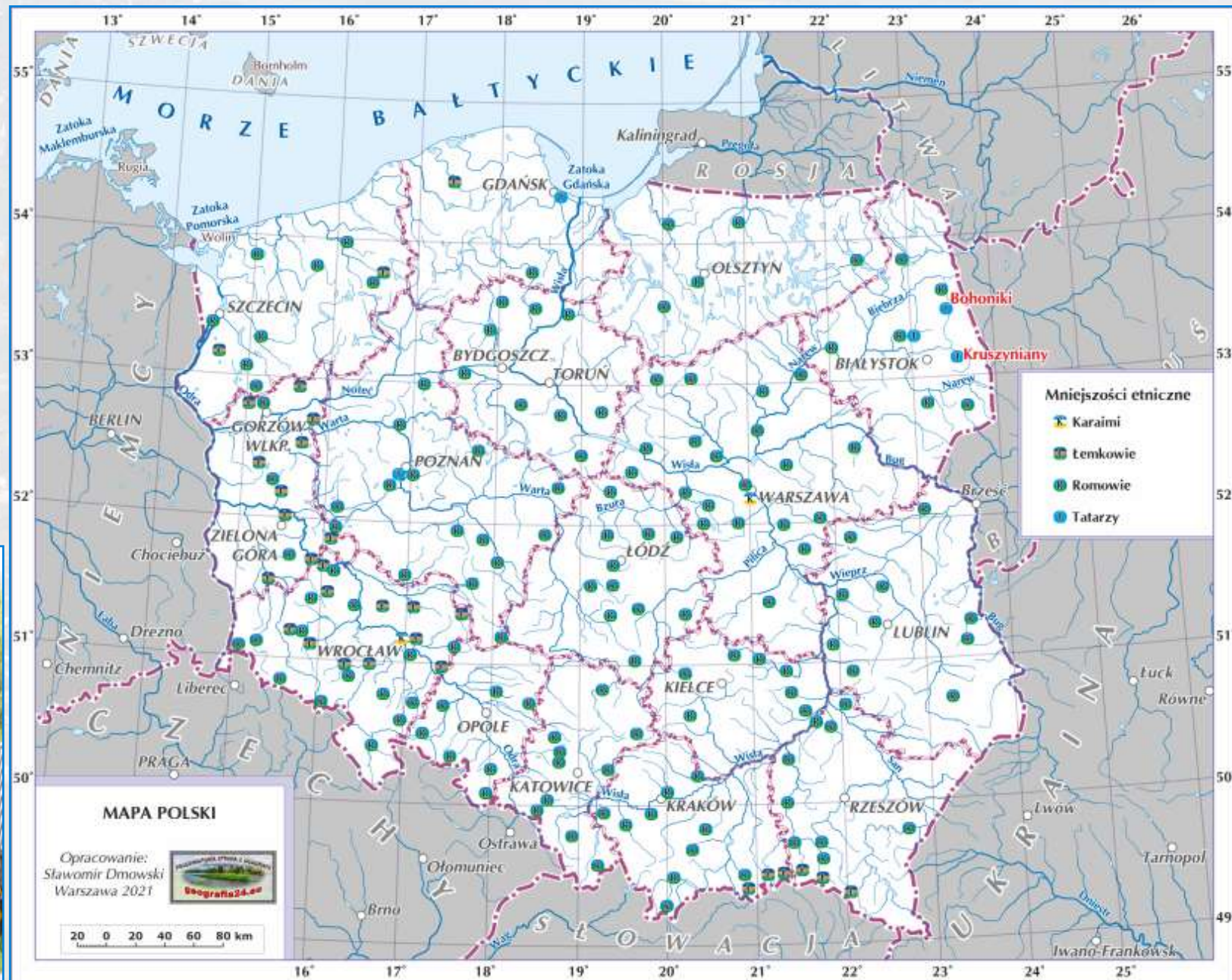


Mniejszości etniczne w Polsce (wg spisu z 2011 r. oraz 2021 r.)

→ Wg przeprowadzonego spisu najliczniejszymi **mniejszościami etnicznymi** (zamieszkują one także tereny leżące poza granicami Polski) są:

→ Romowie, Łemkowie, Tatarzy i Karaimi.

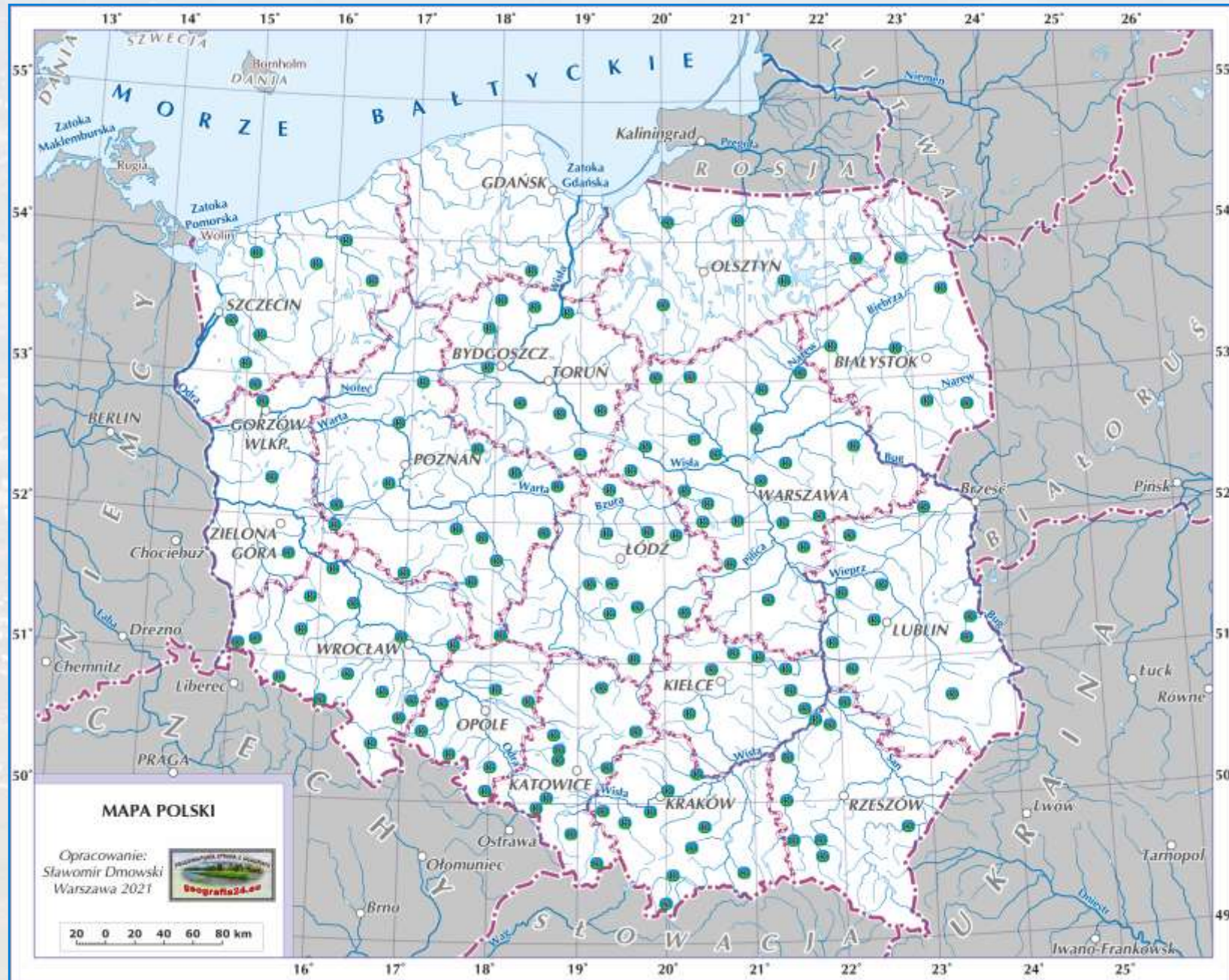
Grupa etniczna	Liczba ogółem (tys. os.) w 2011 r.	Liczba ogółem (tys. os.) w 2021 r.
Łemkowie	11	12,7
Romowie	17	11,8
Tatarzy	2	brak danych
Karaimi	0,3	brak danych



Tradycyjny dom karaimski

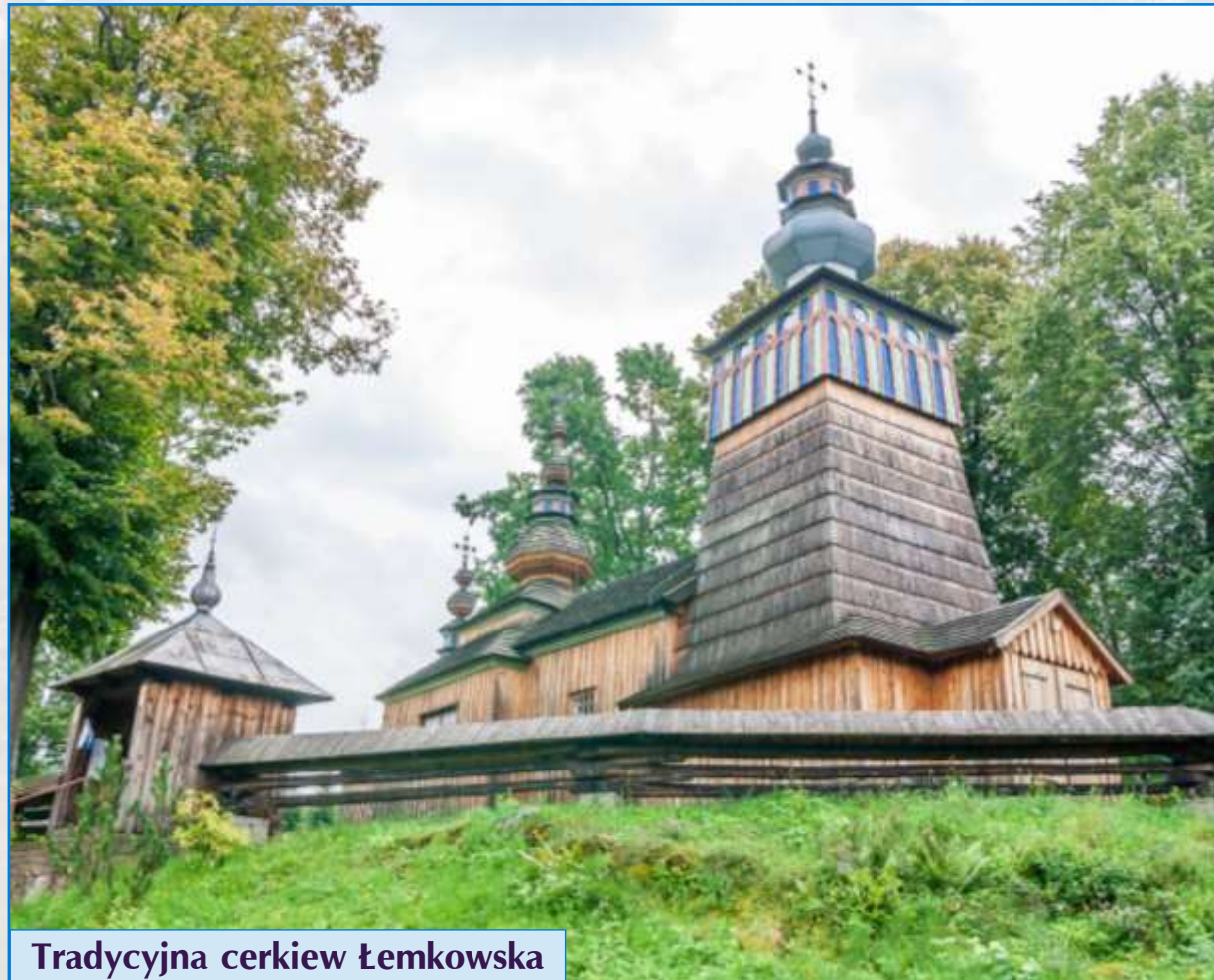
Mniejszość etniczna – Romowie

- **Romowie** – mniejszość etniczna, która ze względu na prowadzony wędrowny tryb życia (nomadyzm) przywędrowała do Polski z Indii już na początku XV w.
- W okresie PRL-u byli często zmuszani do osiedlania się.
- Przyczyniło się to do powstania większych skupisk mniejszości romskiej w większych miastach na terenie całej Polski.
- W Polsce działa ponad 80. romskich organizacji pozarządowych, m.in. Związek Romów Polskich.
- Odnaczają się oni niskim poziomem asymilacji z resztą społeczeństwa.
- Posługują się oni licznymi dialektami języka romskiego (łączą często swój język romski z językiem kraju na którym przebywają, np. polskim).
- Wielu Romów praktykuje do dziś tradycyjne zawody oparte o wróżby, handel, rzemiosło i rozrywkę.



Mniejszość etniczna – Łemkowie

- **Łemkowie** – wschodniostowiańska, prawosławna mniejszość etniczna, używająca języka łemkowskiego, która w ramach akcji “Wisła” została przymusowo przesiedlona na obszar tzw. Ziemi Odzyskanych.
- Prócz historycznie ukształtowanego występowania Łemków (obszar łemkowszczyzny – Beskid Niski i Beskid Sądecki), przyczyniło się to do powstania nowych skupisk w zachodnich i północnych częściach kraju, na obszarze województwa lubuskiego i dolnośląskiego.



Tradycyjna cerkiew łemkowska

Mniejszość etniczna – Tatarzy

- **Tatarzy** – przywędrowali głównie z Krymu i osiedlili się w XIV wieku na obszarze Wielkiego Księstwa Litewskiego (głównie na terenach obecnej Litwy: Wilna, Trok i Grodna; później także na Suwalszczyźnie).
- W Polsce zachowały się dwie wsie o tradycyjnym tatarskim charakterze: Bohoniki i Kruszyniany.
- Inne skupiska występują m.in. w Gdańsku oraz Białymstoku i okolicach.
- Obecnie nie posługują się oni już językiem swoich przodków, ale dalej wyznają oni islam sunnicki.



Mniejszość etniczna – Karaimi

- **Karaimi** – bardzo nieliczna (jedynie kilkaset osób w Polsce oraz kilka tysięcy w Europie) mniejszość etniczna wyznająca karaimizm (religię wywodzącą się z judaizmu, prócz niektórych Żydów, przyjęły ludy tureckie) i używająca w czasie obrzędów religijnych tradycyjny język karaimski (należy do grupy języków tureckich).
- Na obszar naszego kraju trafili w wyniku repatriacji z Kresów Wschodnich (przybyli oni z Krymu na obszar m.in. Rusi Halickiej i Litwy, np. Trok – obecnie funkcjonuje tam Muzeum Karaimskie, utworzone w 1948, w okresie II RP).
- W Polsce (zrzeszeni są w Związku Karaimów Polskich) występują oni głównie we Wrocławiu i Warszawie (ul. Ciołka).



Cmentarz Karaimski w Warszawie leżący przy ulicy Redutowej – jedyna czynna obecnie nekropolia karaimska w Polsce

Spółeczność etniczna (grupa etnograficzna)

→ **Spółeczność etniczna (grupa etnograficzna)** – grupy społeczne **narodowości polskiej**, które odznaczają się poczuciem odrębności, wspólnym pochodzeniem i kulturą.

→ Do ich cech identyfikacyjnych należy zaliczyć:

- region zamieszkania,
- elementy etnograficzne, m.in. oryginalne stroje, architekturę,
- obyczaje,
- dialekt.

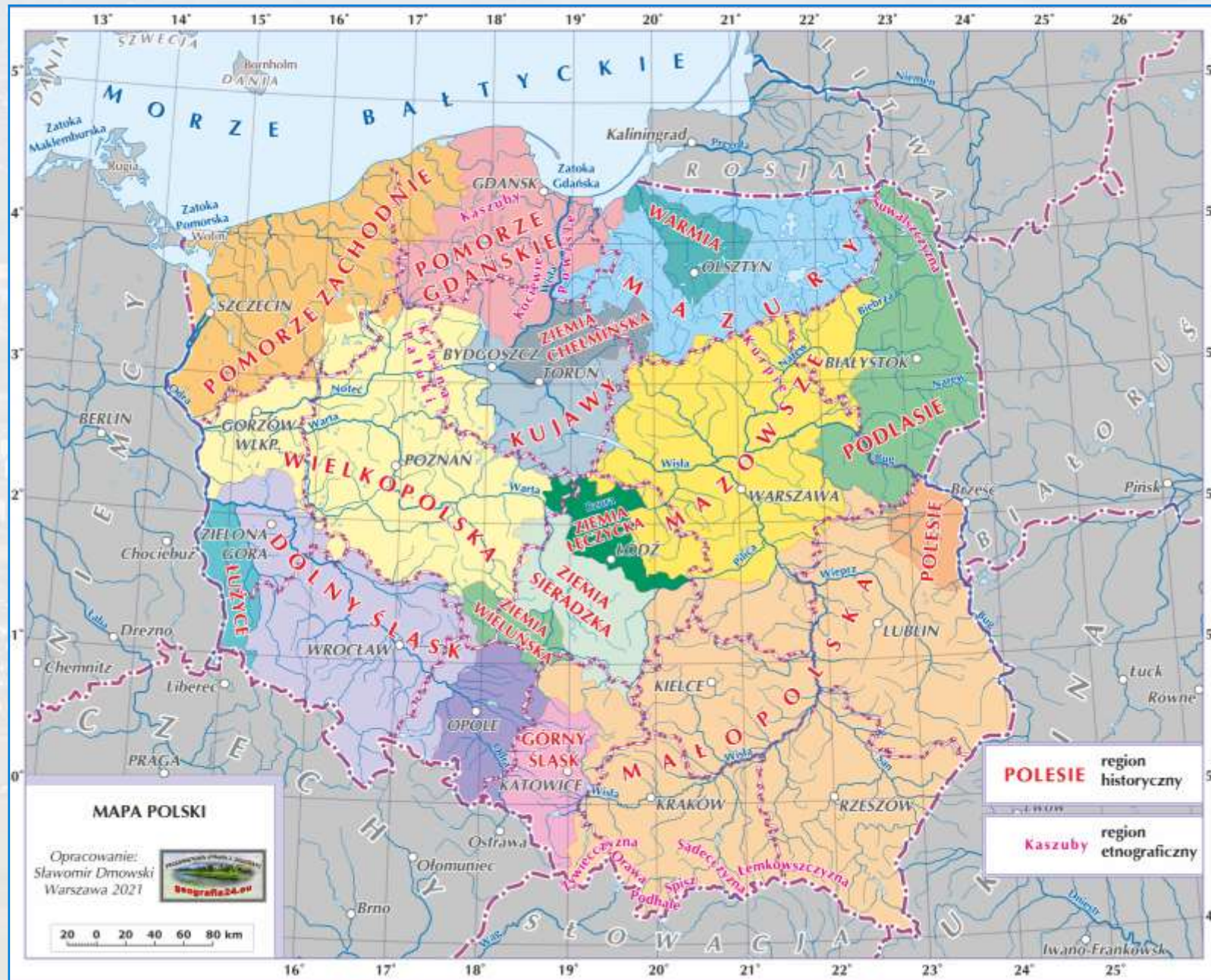
→ Spółecznościami etnicznymi w Polsce są m.in.:

- Ślązacy,
- Kaszubi,
- Kociewiacy,
- Górale,
- Wielkopoleanie,
- Kurpie,
- Łowiczanie (Książacy łowicki).



Regiony etnograficzne

- **Regiony etnograficzne** – obszary zamieszkiwane w większości przez przedstawicieli jednej ze **społeczności etnicznej** (grupy etnograficznej).
- W okresie ponad 1000 letniej historii Polski ukształtowały one tzw. **regiony historyczne**, np. Mazowsze, Małopolska, Wielkopolska, Dolny Śląsk, Górny Śląsk, Mazury, Warmia, Kujawy, Pomorze Zachodnie i Pomorze Gdańskie.
- Jednak w ciągu ostatnich lat, w wyniku zanikania kultur ludowych, szczególnie w okresie PRL-u i okresie transformacji gospodarczej po 1989 r., wiele dawnych regionów historycznych zmniejszyło swoje znaczenie – liczba regionów etnograficznych się zmniejszyła.
- Obecnie już tylko niektóre społeczności kultuwają dawne tradycje i budują świadomość własnej odrębności, które będą mogły być przekazywane młodszemu pokoleniu.



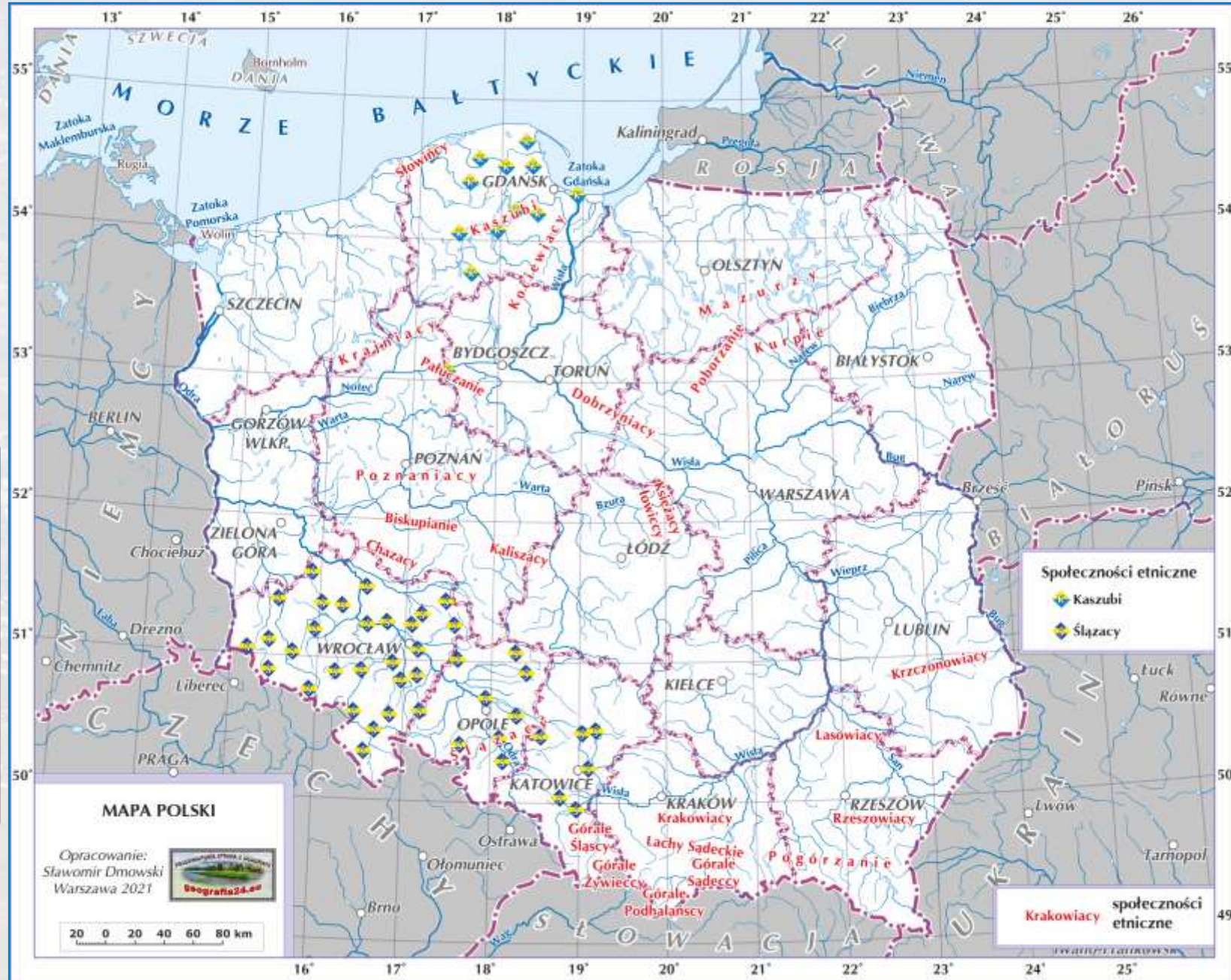
Społeczności etniczne (grupy etnograficzne) w Polsce (wg spisu z 2011 r. oraz 2021 r.)

→ Wg przeprowadzonego spisu najliczniejszymi **społecznościami etnicznymi (grupami etnograficznymi)** są:

są:

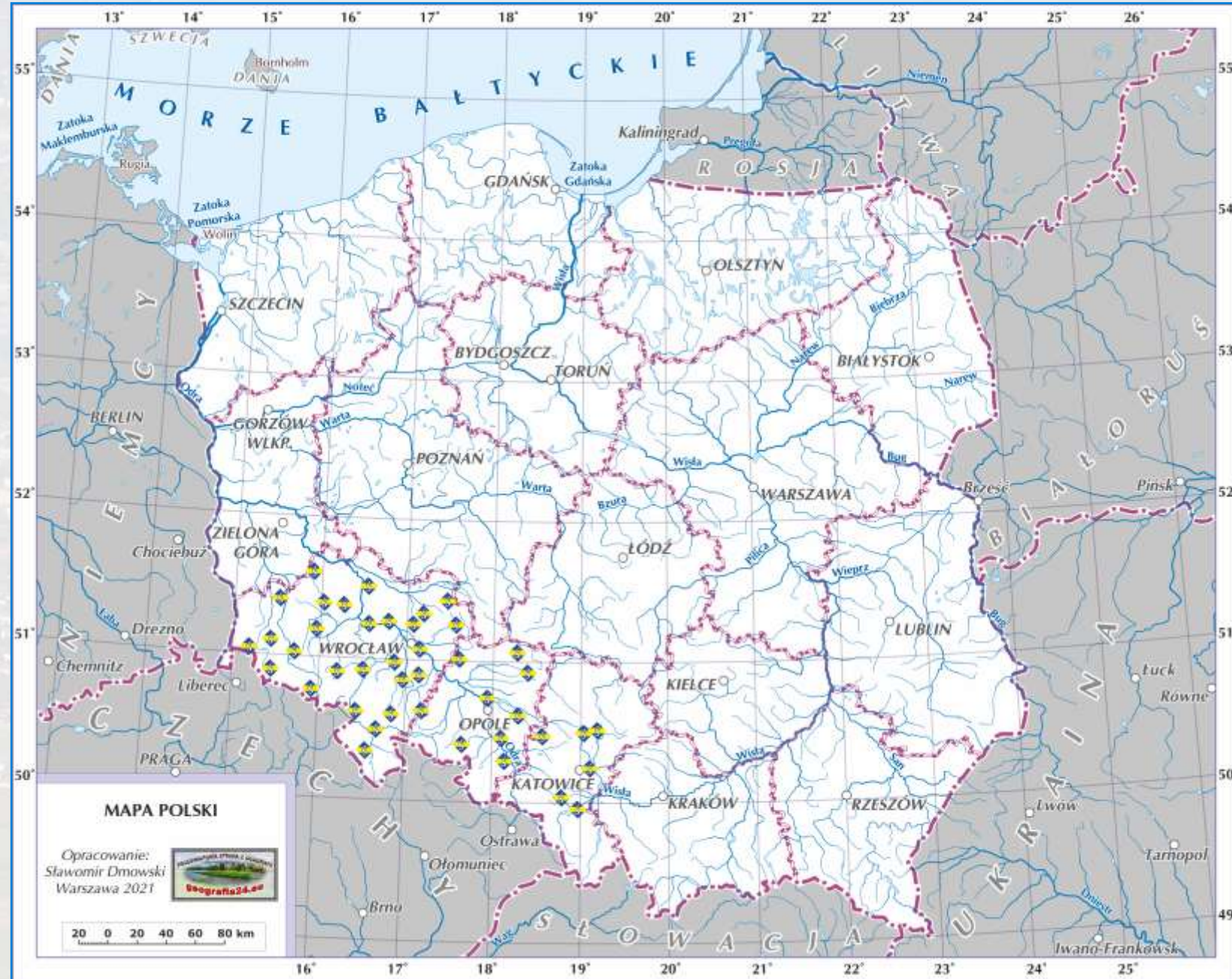
- Ślązacy,
- Kaszubi,
- Kociewiacy,
- Górale (w tym Górale Podhalańscy),
- Wielkopolanie.

Społeczność etniczna (grupa etnograficzna)	Liczba ogółem (tys. os.) w 2011 r.	Liczba ogółem (tys. os.) w 2021 r.
Ślązacy	847	585,7
Kaszubi	233	176,9
Kociewiacy	3	brak danych
Górale	3	brak danych
Wielkopolanie	2	brak danych



Społeczność etniczna (grupa etnograficzna) – Ślązacy

- **Ślązacy** – najliczniejsza pod względem liczebności społeczność etniczna obecna w Polsce.
- Zamieszkują oni głównie obszar województwa śląskiego, opolskiego i dolnośląskiego.
- W życiu codziennym posługują się zespołem śląskich gwar lub dialektów języka polskiego wykorzystującego elementy języka niemieckiego i czeskiego.
- Większość wyznaje katolicyzm.
- Znaczna część jest także protestantami (ewangelistami).
- W 1990 roku powstał Ruch Autonomii Śląska, który dąży do uzyskania autonomii całego regionu Śląska.



Społeczność etniczna (grupa etnograficzna) – Kaszubi

- **Kaszubi** – druga pod względem liczebności (po Ślązakach) społeczność etniczna.
- W czasie spisu w 2011 r. przynależność do niej zadeklarowało aż 233 tys. osób.
- Żyją oni głównie na Kaszubach – na obszarze obejmującym kilkadziesiąt gmin województwa pomorskiego o łącznej powierzchni ponad 6 tys. km².
- W przeszłości na terenie tym kultura słowiańska przenikała się z kulturą germańską.
- Kaszuby wiele razy zmieniały swoją przynależność państwową.
- Mimo to Kaszubi zdołali zachować swoją tożsamość, kulturę i odrębny język.



Najbardziej znany Kaszub z Norwida

Spółeczność etniczna (grupa etnograficzna) – Górale

- **Górale** – czwarta pod względem liczebności społeczność etniczna, zamieszkująca obszary górskie i podgórskie Karpat, które zasiedlili pomiędzy XV a XVIII wiekiem.
 - Zajmowali się oni (i dalej to robią) wypasem owies lub bydła na halach górskich.
 - Do dnia dzisiejszego produkują tradycyjny ser – oscypek (na zdjęciu; wyrabiany jest on z mleka owczego).
- Odnaczają się oni bardzo bogatą w tradycje kulturą i posługują się specyficzną gwara.
 - Ich znakiem rozpoznawczym jest charakterystyczny strój, który zakładany jest w czasie uroczystości narodowych, świątecznych, a nawet rodzinnych.
 - Górale są gorliwymi katolikami.



Struktura wyznaniowa Polski

- Zróżnicowanie narodowościowe wywiera główny wpływ na strukturę wyznaniową społeczeństwa.
- Do II wojny światowej Polska była krajem wielowyznaniowym,
 - choć pod względem odsetka zawsze przeważali w niej wyznawcy chrześcijaństwa,
 - przede wszystkim katolicy (np. w 1931 r. stanowili oni ok. 65% ogółu ludności).
- Wraz ze zmianą struktury narodowościowej, która nastąpiła po II wojnie światowej, nastąpiło ujednoczenie struktury wyznaniowej polskiego społeczeństwa.



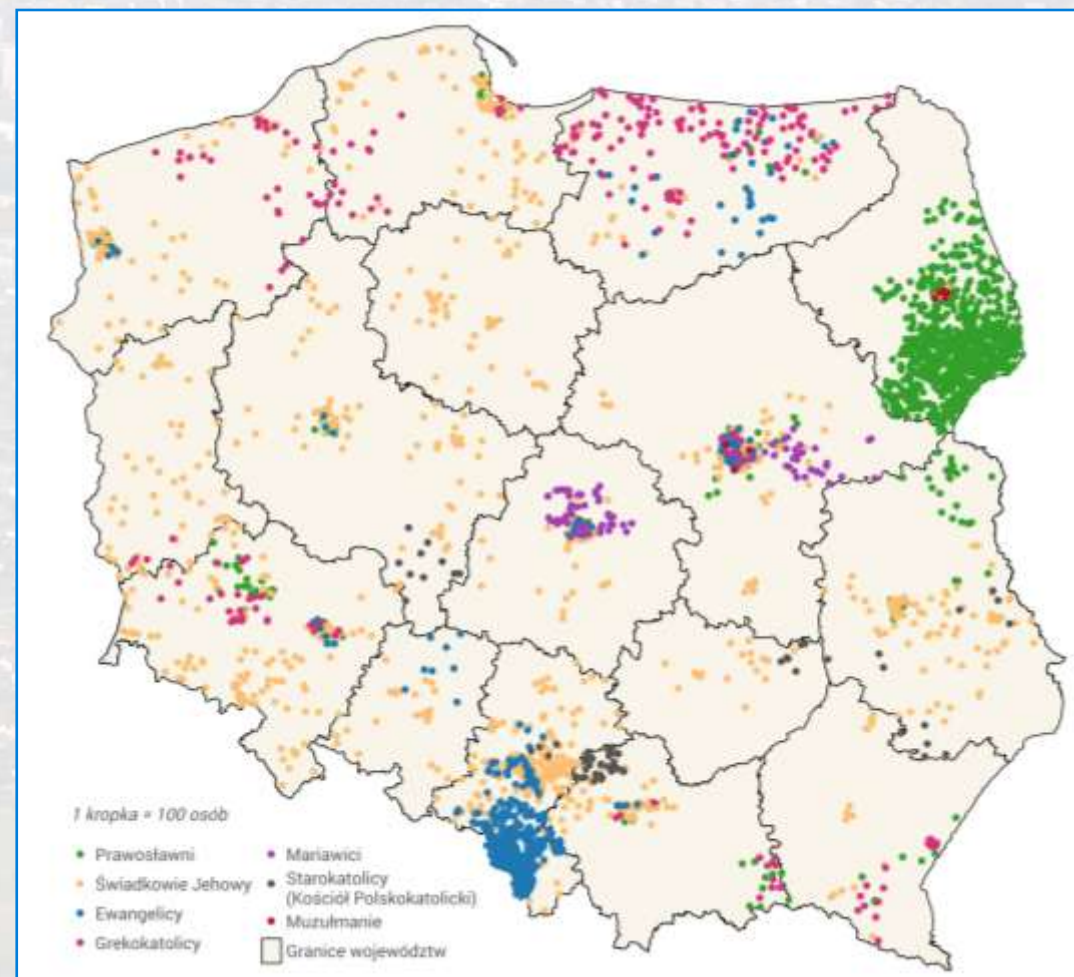
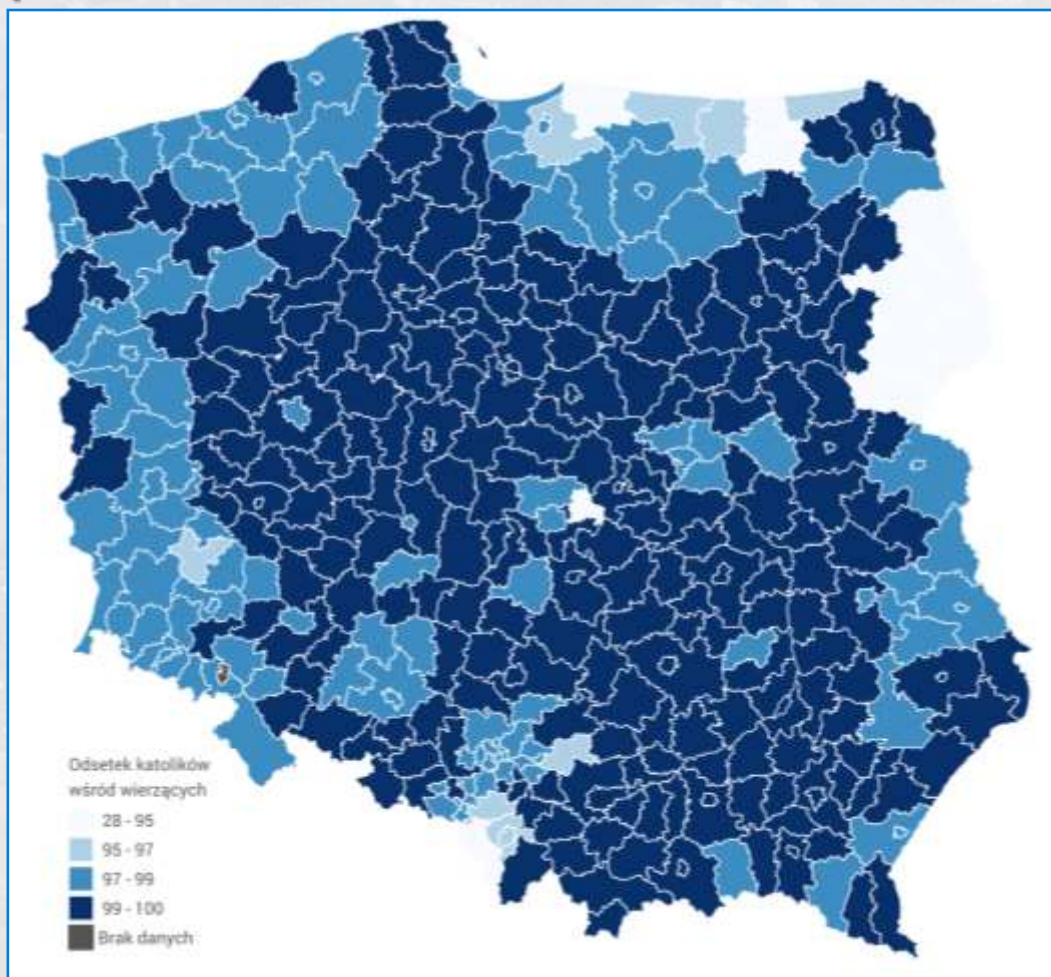
Struktura wyznaniowa na podstawie spisu z 2011 roku

- W strukturze wyznaniowej ludności Polski występują wyznawcy:
 - **Kościół Katolicki** – ponad 33,7 mln (87,58%);
 - **Kościół Prawosławny** – 156 tys. (0,41%) lub wg danych przedstawicieli Polskiego Autokefalicznego Kościoła Prawosławnego – 500 tys.:
 - zamieszkują głównie północno-wschodnią, północną i zachodnią część kraju,
 - należą do nich m.in.:
 - Białorusini żyjący w województwie podlaskim,
 - Ukraińcy rozproszeni po Polsce na skutek przeprowadzonej w 1947 r. akcji “Wisła”,
 - Ukraińcy i Łemkowie żyjący w południowo-wschodniej części Polski (w województwach podkarpackim i lubelskim);
 - **Świadkowie Jehowy** – około 137 tys. (0,36%),
 - zamieszkują głównie duże miasta – skupieni w Związku Wyznania Świadców Jehowy;
 - **Kościół Protestantcki** – w ramach którego występuje szereg nurtów, m.in.:
 - **Luteranie – Kościół Ewangelicko-Augsburski** – ok. 71 tys. (0,18%),
 - przeważająca część jego przedstawicieli żyje na Górnym Śląsku i na Śląsku Opolskim;
 - **Islam – Muzułmanie**,
 - m.in. Potomkowie Tatarów, którzy przybyli do Polski w XVII wieku,
 - zamieszkują oni głównie północno-wschodnią część Polski;
 - **Judaizmu – Żydzi**,
 - największe skupiska występują w Warszawie, Wrocławiu i w Krakowie.
- Zaledwie 2,41% mieszkańców zadeklarowało, że nie należy do żadnego wyznania.



Katolicy i mniejszości wyznaniowe w Polsce

- W Polsce najliczniejszą grupą wyznaniową stanowią wyznawcy Kościoła Katolickiego.
- Niemal w całej Polsce ich odsetek nie spada poniżej 95%, zaś mniejszy jest jedynie w kilku obszarach, m.in.:
 - w powiecie hajnowskim i innych powiatach na Podlasiu (mieszka tu prawosławna mniejszość białoruska),
 - na Śląsku Cieszyńskim (jest tu skupisko ewangelików),
 - w powiecie brzezińskim koło Łodzi (zamieszkują tu mariawici).



Czy Polacy są obecnie różnicowani kulturowo?

- Obecnie nasz kraj jest uznawany za jednolity narodowościowo, etnicznie i wyznaniowo.
- Jest to efekt zmian, które zaszły podczas II wojny światowej oraz tuż po jej zakończeniu.
- Najważniejszymi z nich są:
 - eksterminacja ludności żydowskiej i romskiej podczas okupacji,
 - nastąpiła prawie całkowita zagłada Żydów i Romów,
 - powojenna zmiana granic (wyłączenie wschodnich terenów i uzyskanie tzw. Ziemi Odzyskanych):
 - część ludności ukraińskiej i białoruskiej znalazła się poza terytorium Polski (ludność ta zasiedliła tereny zachodniej i północnej części kraju),
 - przesiedlenia ludności niemieckiej;
 - masowe deportacje ludności w ramach akcji "Wisła":
 - przesiedlano Ukraińców i Łemków z południowo-wschodniej części kraju na rozproszone, rozległe tereny Ziemi Odzyskanych;
 - polityka prowadzona w okresie PRL-u, która nie sprzyjała kultywowaniu tradycji mniejszości etnicznych (dążono do powstania państwa jednonarodowego);
 - transformacja społeczno-gospodarcza po 1989 roku przyczyniła się do nasilenia migracji z tradycyjnych terenów wiejskich (w obrębie których istniało najwięcej zwyczajów ludowych) do miast.



KONIEC



Materiały pomocnicze do nauki
Opracowane w celach edukacyjnych (niekomercyjnych)

Opracowanie i redakcja: *Sławomir Dmowski*
Kontakt: *kontakt@geografia24.eu*

WSZELKIE PRAWA ZASTRZEŻONE
- KOPIOWANIE ZABRONIONE -