



IV. Ludność i urbanizacja w Polsce

6. Rynek pracy w Polsce

Struktura zatrudnienia

- Zmiany w **strukturze zatrudnienia ludności**, które zaszły w Polsce w ciągu ostatnich trzech dekad, należą do najbardziej dynamicznych zjawisk społeczno-gospodarczych towarzyszących transformacji gospodarczej.
- Według statystyk w Polsce stale wyraźnie **rośnie** udział pracujących w **usługach**.
 - **Maleje** zaś odsetek zatrudnionych w **rolnictwie**, zaś w **przemśle** po okresie spadku w latach 90. XX wieku, pozostaje obecnie mniej więcej na podobnym poziomie.
- Niestety, poważnym problemem społecznym po 1989 r. stało się **bezrobocie**, choć obecnie jest już dość dobrze.



Podział ludności ze względu na aktywność zawodową:

- W zależności od rodzaju źródła utrzymania, ludność dzielimy na dwie **podstawowe grupy aktywności zawodowej**:
 - **ludność zawodowo czynną**, posiadającą zarobkowe źródło utrzymania,
 - zalicza się do niej **osoby pracujące** zarobkowo i wykonujące jakąkolwiek działalność gospodarczą (a także członków rodzin współuczestniczących w prowadzeniu gospodarstw rolnych),
 - do tej grupy należą również **bezrobotni zarejestrowani w urzędach pracy**;
 - **ludność zawodowo bierną**, czyli **osoby niepracujące lub posiadające niezarobkowe źródło utrzymania**, np.:
 - stypendyści, renciści, emeryci i korzystających z pomocy opieki społecznej,
 - czerpiący zyski z kapitałów finansowych i funduszy powierniczych oraz osoby utrzymywane i niemające własnych dochodów, np. dzieci i ucząca się młodzież.



Współczynnik aktywności zawodowej

→ Najpopularniejszym miernikiem poziomu aktywności zawodowej jest **współczynnik aktywności zawodowej**.

→ Miernik ten potocznie nazywamy **siłą roboczą (pracującą lub bezrobotną)**.

→ Wyraża on stosunek liczby aktywnych zawodowo do liczby osób w wieku 15 (lub 18) lat i więcej i jest podawany w procentach.

→ **UWAGA:** współczynnik ten może być także obliczany dla ludności będącej **w wieku produkcyjnym (18-59/64)** lub zgodnie z metodologią **Eurostatu** (Europejskiego Urzędu Statystycznego), w ramach tzw. **Badania Aktywności Ekonomicznej Ludności (BAEL)** wśród grupy wiekowej **15-89 lat** (określany jest on w ten sposób co 3 miesiące – kwartał).

$$W_{AZ} = \frac{A_Z}{L_{15 \text{ (lub 18) lat i więcej}}} * 100 (\%),$$

gdzie:

W_{AZ} – współczynnik aktywności zawodowej

A_Z – aktywni zawodowo

$L_{15 \text{ (lub 18) lat i więcej}}$ – ludność w wieku 15 (lub 18) lat i więcej



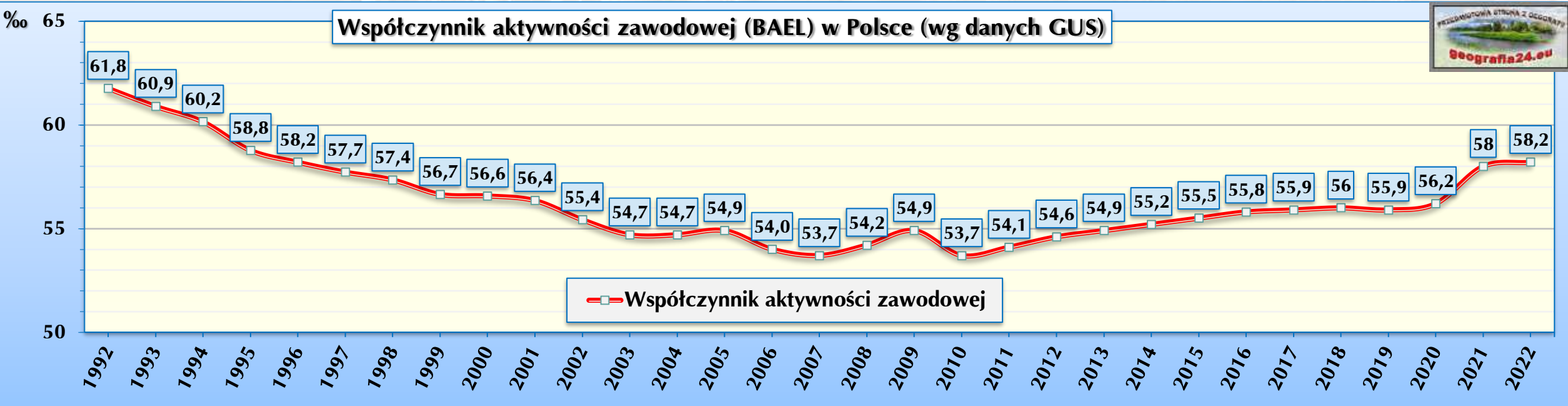
Współczynnik aktywności zawodowej

- **Współczynnik aktywności zawodowej** w Polsce od lat należy do najniższych w Europie.
- W IV kwartale 2022 r. jego wartość, według **Badań Aktywności Ekonomicznej Ludności – BAEL**, wyniosła **58,2%**:
 - dla **mężczyzn** w wieku 15-89 lat (zgodnie z metodologią BAEL): **65,9%**, zaś dla kobiet w wieku 15-89 lat: **51,1%**;
 - w **miastach**: **58,0%**, zaś na **wsi**: **58,5%**.
- Wpływają na to m.in.:
 - znaczny odsetek uczących się,
 - bezrobocie,
 - wczesny wiek przechodzenia na emeryturę lub rentę,
 - np. w górnictwie i służbach mundurowych – choć należy podkreślić, że często takie osoby dalej pracują,
 - duży udział osób w ogóle niepodjęających pracy (szczególnie kobiet).

Współczynnik aktywności zawodowej (BAEL) w Polsce (wg danych GUS)



Współczynnik aktywności zawodowej



Współczynnik bierności zawodowej

- **Współczynnik bierności zawodowej** jest przeciwieństwem współczynnika aktywności zawodowej – miernik ten potocznie obejmuje ludność pozostającą poza siłą roboczą (stanowią ją osoby niepracujące i niebezrobotne).
- Wyraża on stosunek liczby biernych zawodowo do liczby osób w wieku 15 (lub 18) lat i więcej i jest podawany w procentach.
- **UWAGA:** współczynnik ten może być także obliczany dla ludności będącej w wieku produkcyjnym (18-59/64) lub zgodnie z metodologią Eurostatu (Europejskiego Urzędu Statystycznego), w ramach tzw. **Badania Aktywności Ekonomicznej Ludności (BAEL)** wśród grupy wiekowej 15-89 lat (określany jest on w ten sposób co 3 miesiące – kwartał).

$$W_{BZ} = \frac{B_Z}{L_{15 \text{ (lub 18) lat i więcej}}} * 100 (\%),$$

gdzie:

W_{BZ} – współczynnik bierności zawodowej

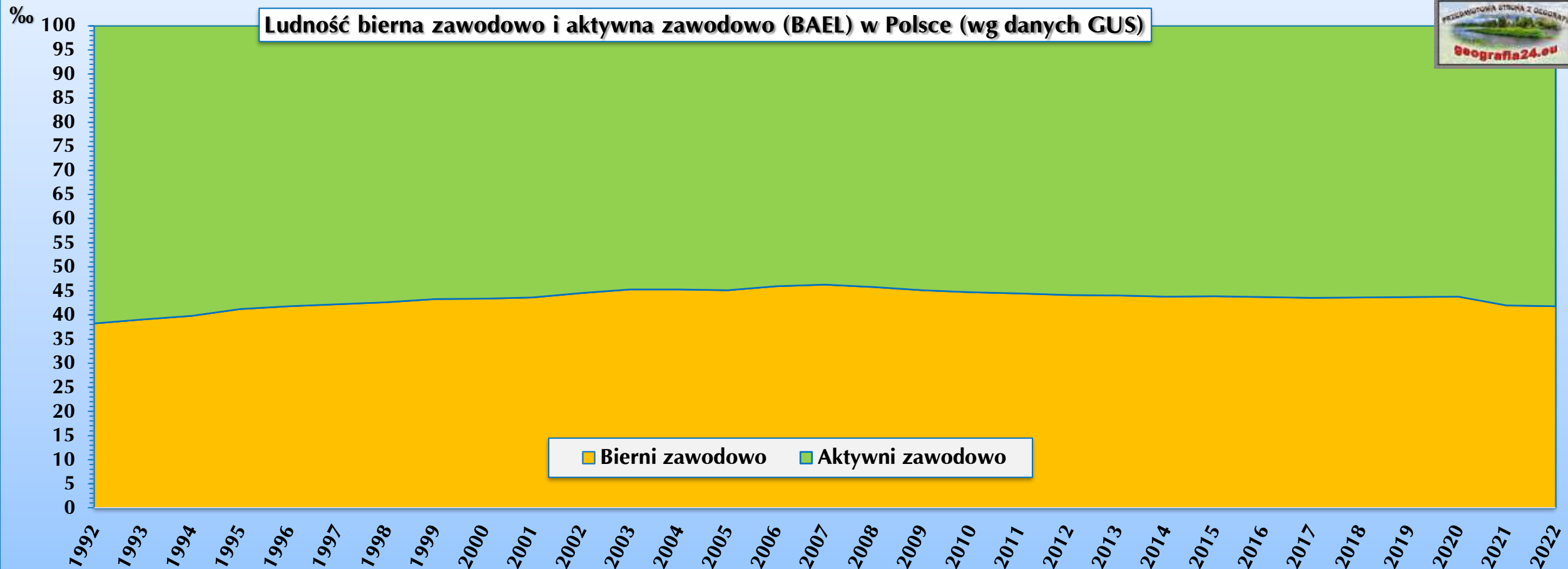
B_Z – bierni zawodowo

$L_{15 \text{ (lub 18) lat i więcej}}$ – ludność w wieku 15 (lub 18) lat i więcej



Ludność bierna zawodowo (współczynnik bierności zawodowej)

- W IV kwartale 2022 r. liczba **biernych zawodowo** stanowiła **41,8%** ogółu ludności w wieku 15-89 lat.
- Liczba osób biernych zawodowo wykazuje nieznaczny trend spadkowy.
 - W 2010 r. wynosiła ona 44,7%, zaś w 2015 r. 43,8%.
- Wśród tej grupy osób wyraźnie przeważały kobiety.
 - Wśród kobiet wskaźnik biernych zawodowo wyniósł 48,9%, zaś wśród mężczyzn – jedynie 34,1%.

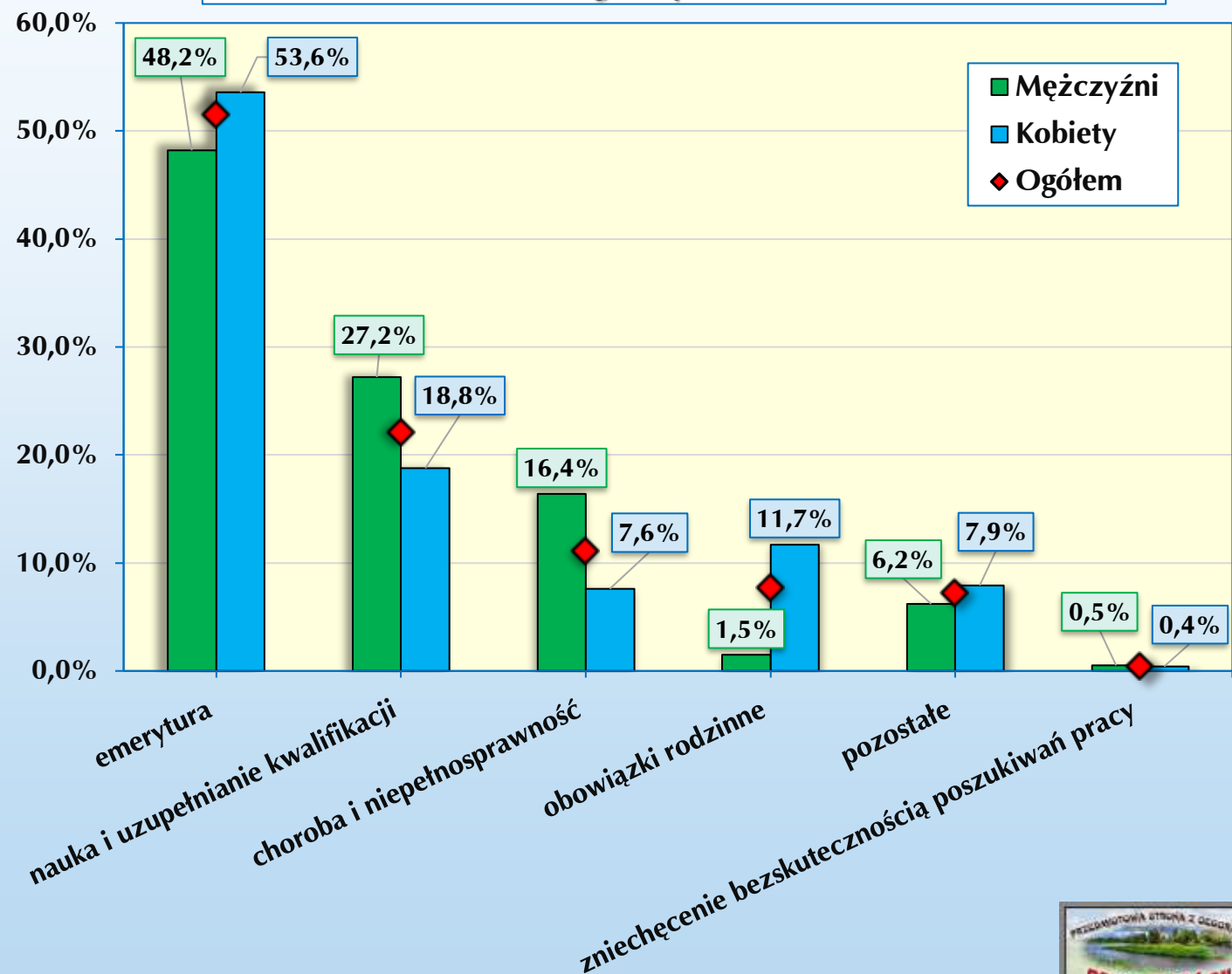


Przyczyny bierności zawodowej (wśród osób w wieku 15-74 lata)

→ W IV kwartale 2022 r. głównymi przyczynami bierności zawodowej osób nieposzukujących pracy w wieku 15-74 lata były:

- **emerytura** – 51,5%;
- **nauka i uzupełnianie kwalifikacji** (uczniowie i studenci) – 22,1% (w przypadku osób w wieku produkcyjnym przyczyna ta była najczęściej występującą);
- **choroba lub niesprawność** – 11,1% (wyraźnie jest wyższa wśród grupy mężczyzn pracujących w zawodach bardziej “niebezpiecznych” – podejmujących ciężkie prace fizyczne);
- **obowiązki rodzinne związane z prowadzeniem domu** – 7,7% (w ostatnich kilkunastu latach występuje wyraźna tendencja spadkowa, która wynika z chęci realizowania się zawodowo kobiet);
- **zniechęcenie bezskutecznością poszukiwań pracy** – jedynie 0,4%.

Przyczyny bierności zawodowej (wg BAEL) wśród osób biernych zawodowo w wieku 15-74 lata w IV kwartale 2022 r. (wg danych GUS)



Zadanie 1

- W dniu 30 czerwca 2021 roku w Polsce żyło 29 854 tys. osób w wieku 15-89 lat (przyjmij, że jest to wartość osób mających 15 lat i więcej; $L_{15 \text{ lat i więcej}}$), 16 597 tys. pracujących (P) oraz 606 tys. bezrobotnych (B).
- Oblicz liczbę aktywnych zawodowo (A_z) i biernych zawodowo (B_z) oraz współczynnik aktywności zawodowej (W_{AZ}) w II kwartale 2021 roku.

DANE:

MIEJSCE NA ZAPIS

SZUKANE:

MIEJSCE NA ZAPIS

MIEJSCE NA OBLICZENIA (zapisujemy wszystkie obliczenia wraz z wzorami).

Odp.: Współczynnik aktywności zawodowej w Polsce wynosił w II kwartale 2021 r.



Zadanie 1 (rozwiązanie)

- W dniu 30 czerwca 2021 roku w Polsce żyło 29 854 tys. osób w wieku 15-89 lat (przyjmij, że jest to wartość osób mających 15 lat i więcej; $L_{15 \text{ lat i więcej}}$), 16 597 tys. pracujących (P) oraz 606 tys. bezrobotnych (B).
- Oblicz liczbę aktywnych zawodowo (A_Z) i biernych zawodowo (B_Z) oraz współczynnik aktywności zawodowej (W_{AZ}) w II kwartale 2021 roku.

DANE:

$$L_{15 \text{ lat i więcej}} = 29\,854\,000$$

$$P = 16\,597\,000$$

$$B = 606\,000$$

SZUKANE:

$$A_Z = ?$$

$$B_Z = ?$$

$$W_{AZ} = ?$$

1. Obliczamy liczbę ludności aktywnej zawodowo (A_Z):

$$A_Z = P + B = 16\,597\,000 + 606\,000 = 17\,203\,000$$

2. Obliczamy liczbę ludności biernej zawodowo (B_Z):

$$B_Z = L_{15 \text{ lat i więcej}} - A_Z = 29\,854\,000 - 17\,203\,000 = 12\,651\,000$$

3. Obliczamy współczynnik aktywności zawodowej (W_{AZ}):

$$W_{AZ} = \frac{A_Z}{L_{15 \text{ lat i więcej}}} \times 100 (\%)$$

$$W_{AZ} = \frac{17\,203\,000}{29\,854\,000} \times 100 \approx 57,6\%$$

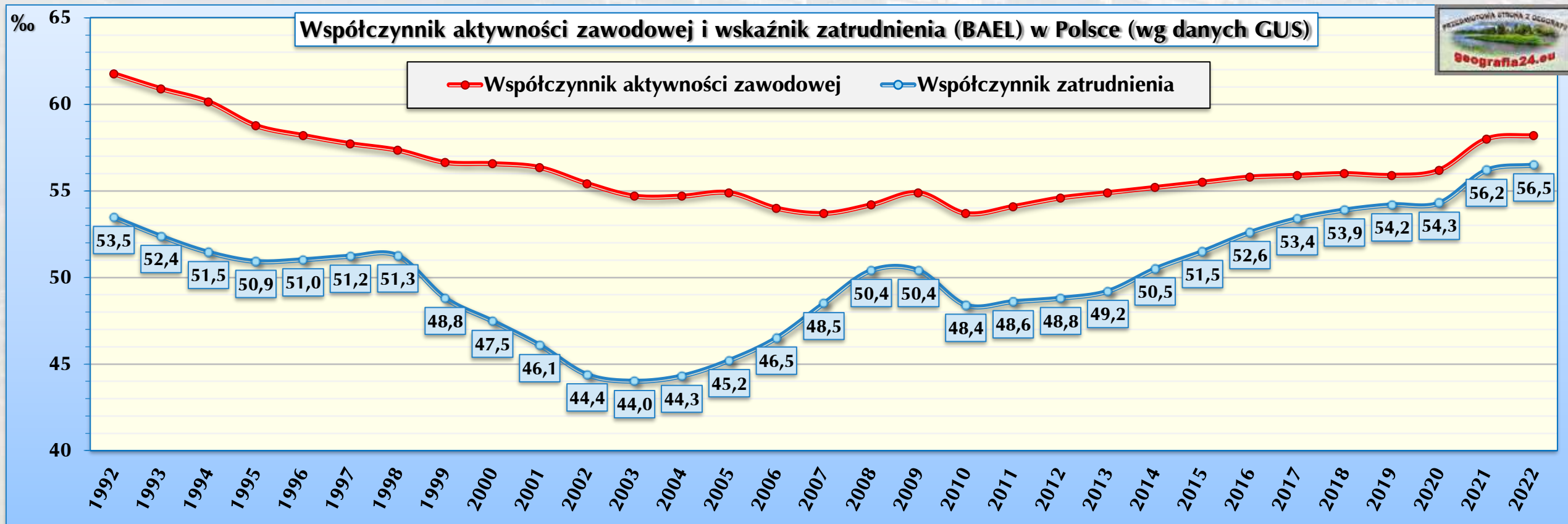


Odp.: Współczynnik aktywności zawodowej w Polsce wynosił w II kwartale 2021 r. 57,6%.

Współczynnik zatrudnienia (wskaźnik zatrudnienia)

- W analizach zatrudnienia stosuje się również współczynnik zatrudnienia, czyli stosunek liczby pracujących do ogólnej liczby ludności w wieku 15 (lub 18) lat i więcej (w przypadku badania BAEL – 15-89 lat).
- Jego wartość w naszym kraju (56,5% w ostatnim kwartale 2022 r.) również należy do niższych spośród większości państw europejskich, choć w tym przypadku w ostatnich latach nastąpił dość duży wzrost.

$$\text{współczynnik zatrudnienia} = \frac{\text{ludność pracująca w wieku 15 (lub 18) lat i więcej}}{\text{ludność w wieku 15 (lub 18) lat i więcej}} \times 100 (\%)$$



Podział ludności względem zdolności do aktywności zawodowej

→ Biorąc pod uwagę **zdolność do aktywności zawodowej** (zdolności do wykonywania pracy), wyróżnia się ludność w wieku:

→ **przedprodukcyjnym** – poniżej 18 lat (0-17 lat),

→ **produkcyjnym** – przedział wiekowy zależy od granicy wieku emerytalnego (osoby w tej grupie wiekowej są zdolne do pracy);

→ w Polsce:

→ **mężczyźni: 18-64 lat,**

→ **kobiety: 18-59 lat,**

→ **poprodukcyjnym** – osoby, które osiągnęły wiek emerytalny;

→ w Polsce:

→ **mężczyźni: 65 lat i więcej,**

→ **kobiety: 60 lat i więcej.**



Podział ludności względem zdolności do aktywności zawodowej

- Od początku lat 90. zapisujemy ciągły (choć w ostatnich latach dosyć wolny), spadek liczby osób w wieku przedprodukcyjnym (do 18 roku życia).
 - W 2021 roku osoby w wieku do 18 roku życia stanowiły w naszym kraju 18,4% całkowitej liczby mieszkańców,
 - w 1990 roku stanowiły one 29,0% (tym samym nastąpił spadek o ponad 10%).
 - W grupie wiekowej, należącej do wieku produkcyjnego, w latach 1990–2021, widać było:
 - pierwotnie wzrost liczby osób w tej grupie wiekowej do 64,5% w 2009 roku,
 - od roku 2010 następuje ciągły spadek (w 2010: 64,4%, zaś w 2021: 59,1%);
 - wg prognoz w ciągu następnych lat odsetek osób z tej grupy wiekowej będzie dalej malał.
 - Wzrost zaobserwowaliśmy natomiast w grupie wiekowej poprodukcyjnej:
 - w 1990 roku – 12,8%,
 - w 2021 roku – 22,5%;
 - wg prognoz w ciągu następnych lat odsetek osób z tej grupy wiekowej będzie dalej wzrastał.

Ludność w wieku	Odsetek ludności								
	1950	1960	1970	1980	1990	2000	2010	2020	2021
przedprodukcyjnym (0-17 lat)	35,1	37,4	33,0	28,8	29,0	24,4	18,8	18,2	18,4
produkcyjnym (18-59/64 lat)	57,8	54,6	56,1	59,4	58,2	60,8	64,4	59,5	59,1
poprodukcyjnym (60/65 lat i więcej)	7,0	8,0	10,9	11,9	12,8	14,8	16,8	22,3	22,5

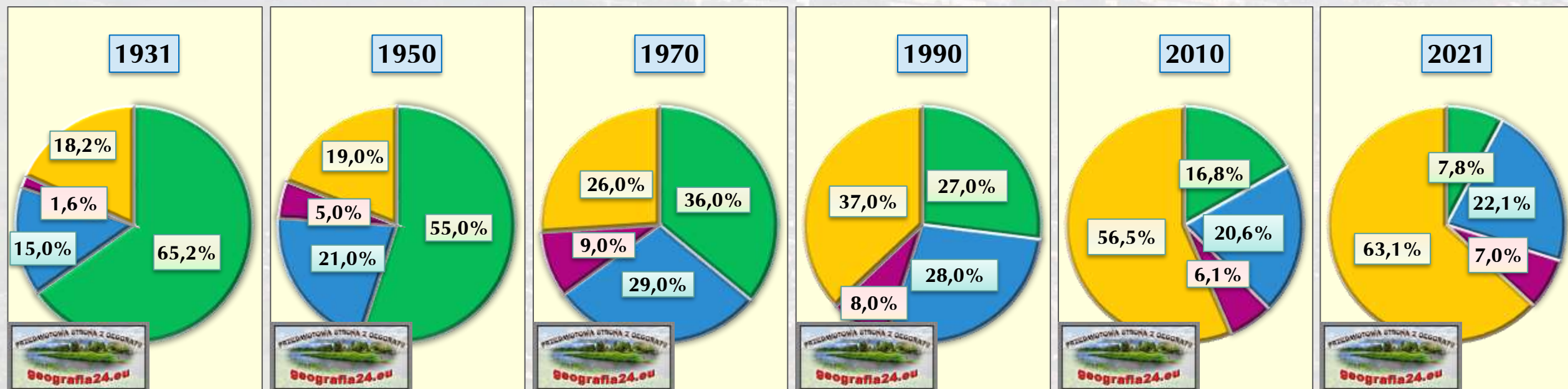
Zmiany w strukturze zatrudnienia

- W ciągu ostatnich lat w Polsce zaistniały zmiany w strukturze zawodowej ludności.
 - Powojenną strukturę zatrudnienia w Polsce określa systematyczne zmniejszanie się zatrudnienia w rolnictwie, leśnictwie, łowiectwie i rybactwie.
 - W 1931 roku prawie 65,2% ludności zawodowo czynnej zatrudnionych było w rolnictwie.
 - Po II wojnie światowej następował wzrost zatrudnienia w zawodach pozarolniczych.
 - Pomimo to odsetek zatrudnionych w rolnictwie jest ciągle stosunkowo wysoki (7,8% w 2021 r., licząc osoby wytwarzające produkty jedynie na sprzedaż; wcześniej w statystykach ujmowano także osoby produkujące na własne potrzeby – obecnie z tego zrezygnowano) oraz pozostaje wyższy niż w prawie wszystkich krajach europejskich.
 - Wynika to z silnego rozdrobnienia rolnictwa oraz ze średniego poziomu mechanizacji.
 - Od lat 80. XX wieku maleje także zatrudnienie w przemyśle (zmałało z 30,0% w 1980 r. do 22,1% w 2021 r.).
 - Wynikiem tego jest m.in. automatyzacja procesów technologicznych.
 - Korzystnym zjawiskiem w Polsce jest znaczny wzrost liczby osób pracujących w usługach (handel, gospodarka komunalna, bankowość, oświata) z 19,0% w 1950 roku do 63,1% w 2021 roku.

Rok	1931	1950	1970	1990	2010	2020	2021
Pracujący w mln osób	15,3	10,2	15,2	16,2	14,1	14,4	14,6
w tym pracujący wg sekcji w %:							
Rolnictwo, leśnictwo, łowiectwo i rybactwo	65,2	55,0	36,0	27,0	16,8	7,9	7,8
Przemysł	15,0	21,0	29,0	28,0	20,6	22,2	22,1
Budownictwo	1,6	5,0	9,0	8,0	6,1	7,0	7,0
Usługi	18,2	19,0	26,0	37,0	56,4	62,9	63,1

Przyczyny wzrostu zatrudnienia w usługach

- Najdynamiczniejszy wzrost zatrudnienia w usługach nastąpił w latach 90. XX wieku.
- W Polsce rozpoczęły się procesy restrukturyzacji i prywatyzacji.
 - W ich wyniku wiele państwowych zakładów przemysłowych zbankrutowało bądź zostało zlikwidowanych.
 - Obecnie zatrudnienie w przemyśle dominuje jedynie w miejscowościach, w których działają duże zakłady przemysłowe (w szczególności dotyczy to województwa śląskiego).
 - Proces ten dotyczył także terenów wiejskich, gdzie istniały wielkie państwowe gospodarstwa rolne (PGR-y).
- Znaczna część pracowników znalazła zatrudnienie w prywatnych firmach, szczególnie związanych z sektorem usług.



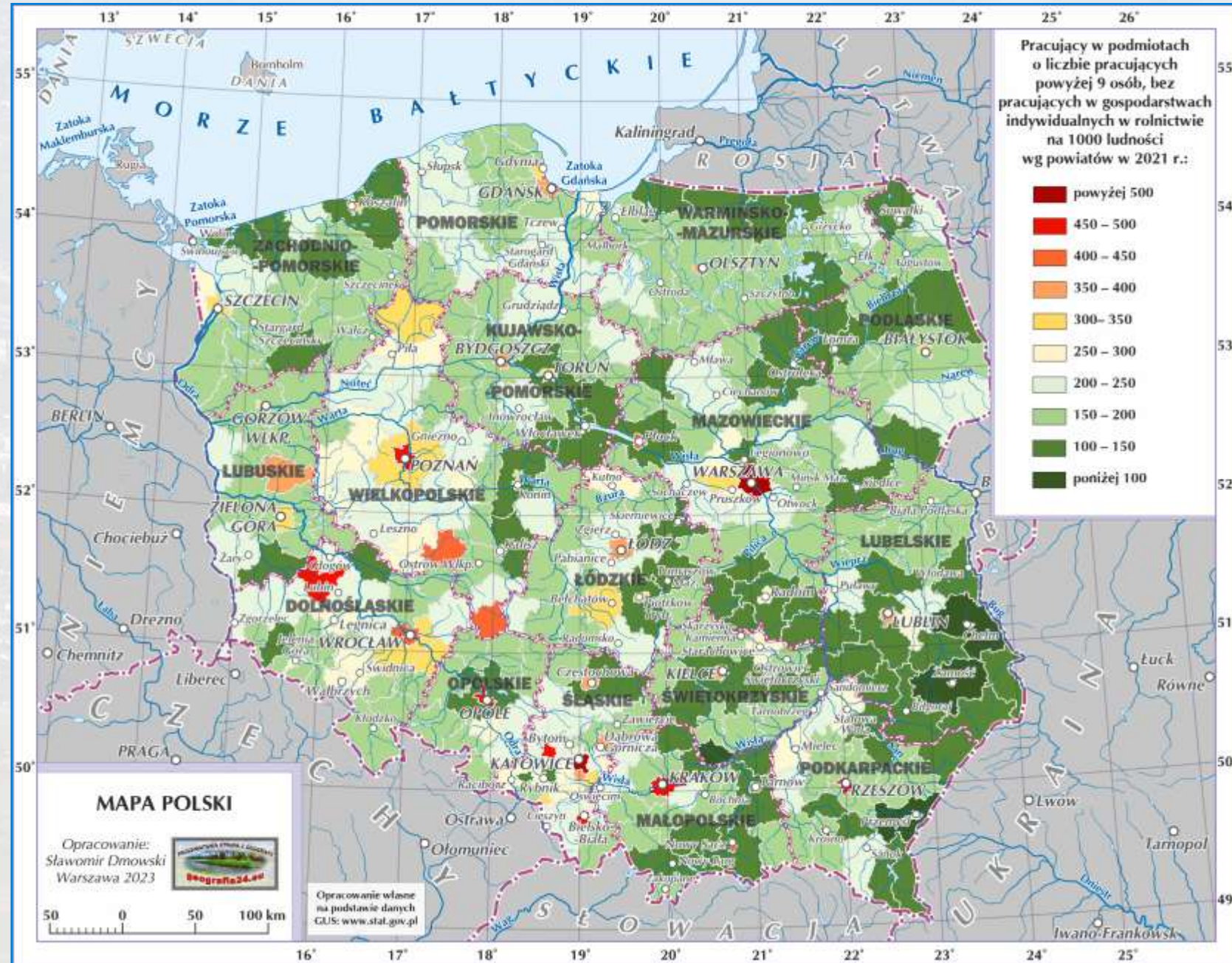
Regionalne różnicowanie rynku pracy w Polsce

- Regionalne różnicowanie poziomu rozwoju gospodarczego Polski powoduje, że rynek pracy poszczególnych obszarów odznacza się odmiennymi cechami:
 - największy odsetek zatrudnionych w usługach występuje:
 - w województwie mazowieckim,
 - w dużych miastach,
 - na terenach o wysokim stopniu rozwoju usług turystycznych (np. regiony górskie);
 - najniższy odsetek zatrudnionych w usługach występuje (gdzie nie przekracza 50%):
 - we wschodniej części Polski, gdzie sektor rolniczy wciąż ma duże znaczenie (generalnie dalej obserwujemy, że na obszarach wiejskich dominuje zatrudnienie w rolnictwie – zjawisko dotyczy to niemal całej Polski).



Regionalne zróżnicowanie rynku pracy w Polsce

- Regionalne zróżnicowanie poziomu rozwoju gospodarczego Polski przyczynia się także do zróżnicowania przestrzennego pracujących w gospodarce narodowej:
 - największy odsetek pracujących występuje:
 - w dużych miastach,
 - na terenach wysoko uprzemysłowionych (w powiatach, w których prowadzi się wydobycie surowców mineralnych);
 - najniższy odsetek pracujących (gdzie nie przekracza 150 pracujących na 1000 ludności) jest:
 - we wschodniej i północno-wschodniej części Polski, gdzie sektor rolniczy wciąż ma duże znaczenie.



Jaka czeka nas przyszłość?

“W obecnym stuleciu wystarczy 20% zdolnej do pracy populacji, aby utrzymać światową gospodarkę w jej rozmachu. Jedna piąta wszystkich poszukujących pracy wystarczyłaby do wyprodukowania towarów i świadczenia wyspecjalizowanych usług, na jakie zgłasza popyt światowa społeczność. Te 20% będzie tym samym miało aktywny udział w życiu, dochodach i konsumpcji - obojętne, w jakim kraju. Ale reszta? 80% ludzi bez poszukiwanej pracy?”

(H. P. Martin, H. Schumann “Pułapka globalizacji”,
Wydawnictwo Dolnośląskie, Wrocław 2000)

- **Realność przedstawionej w powyższym cytacie wizji globalnego bezrobocia jest inna w różnych regionach świata.**
- **Wynika to z dużego zróżnicowania poziomu bezrobocia na świecie oraz przyczyn i możliwości jego ograniczenia.**
- **Problem bezrobocia rozpatrzymy w odniesieniu do Polski.**



Definicja – stopa bezrobocia (współczynnik bezrobocia)

- **Stopa bezrobocia (współczynnik bezrobocia)** – określa wielkość bezrobocia, czyli stosunek liczby bezrobotnych zarejestrowanych do liczby ludności aktywnej zawodowo (tj. pracującej i bezrobotnej łącznie) wyrażony w procentach.
- Stopa bezrobocia nie jest precyzyjną miarą zjawiska.
- Jej wysokość zależy od arbitralnie przyjmowanych kryteriów prawnych.
- Te różnią się w zależności od państwa, jak i w czasie.

$$\text{współczynnik bezrobocia} = \frac{\text{bezrobotni (zarejestrowani)}}{\text{aktywni zawodowo}} \times 100 (\%)$$

$$S_B = \frac{B}{A_z} \times 100 (\%)$$



Definicja "bezrobocia" w prawie polskim

→ W Polsce, w sensie prawnym, **bezrobotnym jest osoba niezatrudniona i nie wykonująca innej pracy zarobkowej, zdolna i gotowa do podjęcia zatrudnienia w pełnym wymiarze czasu pracy, nieucząca się w szkole w systemie dziennym, zarejestrowana we właściwym powiatowym urzędzie pracy, jeżeli:**

- ukończyła 18 lat, z wyjątkiem młodocianych absolwentów,
- kobieta nie ukończyła 60 lat, a mężczyzna 65 lat,
- nie nabyła prawa do emerytury, renty inwalidzkiej,
- nie jest właścicielem lub posiadaczem nieruchomości rolnej o powierzchni powyżej 2 ha przeliczeniowych,
- nie jest osobą niepełnosprawną, której stan zdrowia nie pozwala na podjęcie zatrudnienia nawet w połowie wymiaru czasu pracy,
- nie jest osobą tymczasowo aresztowaną i nie odbywa kary pozbawienia wolności,
- nie uzyskuje miesięcznie dochodu w wysokości przekraczającej połowę najniższego wynagrodzenia,
- nie pobiera zasiłku stałego, lub renty socjalnej.



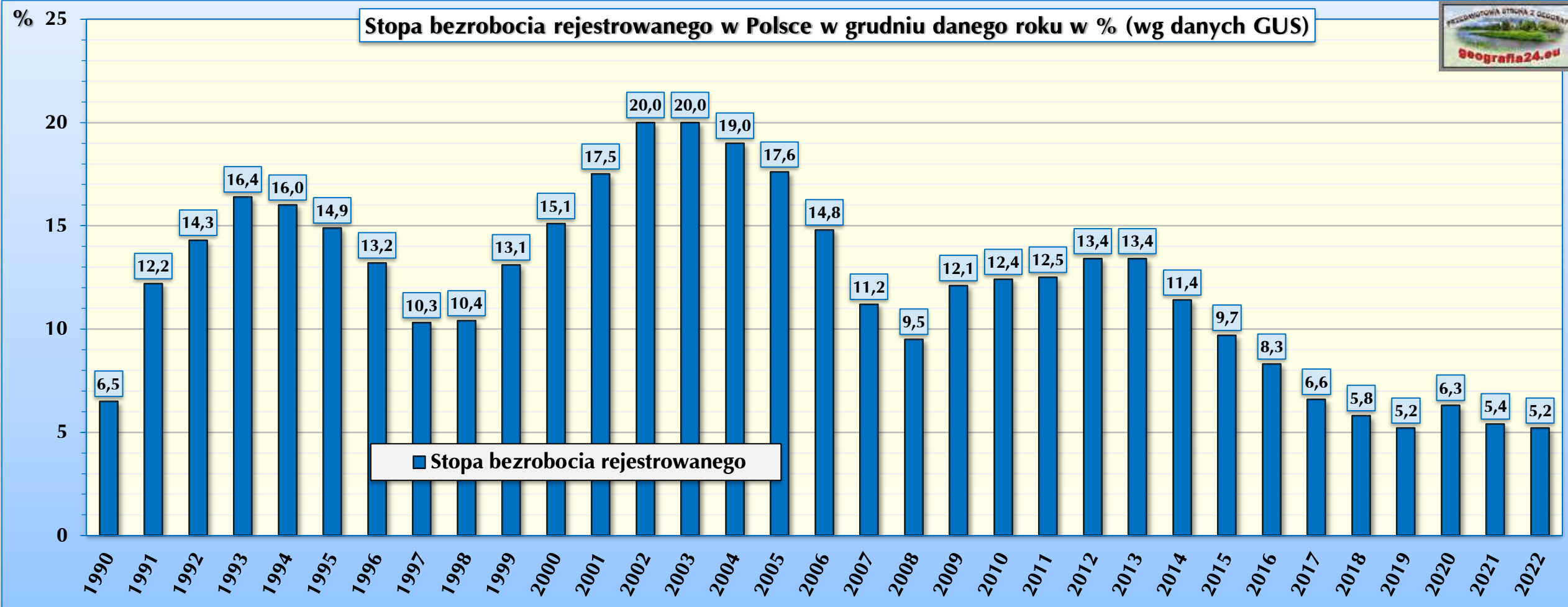
Problem bezrobocia w Polsce

- Bezrobocie po raz pierwszy pojawiło się na większą skalę w Polsce (w okresie po 1945 roku) dopiero po 1989 r.
- W okresie PRL-u (funkcjonowała w tym okresie tzw. gospodarka centralnie sterowana), każdy obywatel Polski miał konstytucyjnie zagwarantowaną pracę.
- Skutkowało to przerostem zatrudnienia (stanowiska były sztucznie tworzone, często kilka osób wykonywało pracę, która powinna być wykonana przez 1 osobę) i tym samym bezrobocie było po prostu ukryte (tzw. **bezrobocie ukryte**).
- Wydarzenia po 1989 roku i nastanie gospodarki wolnorynkowej przyczyniły się do zlikwidowania tej “fikcji”.



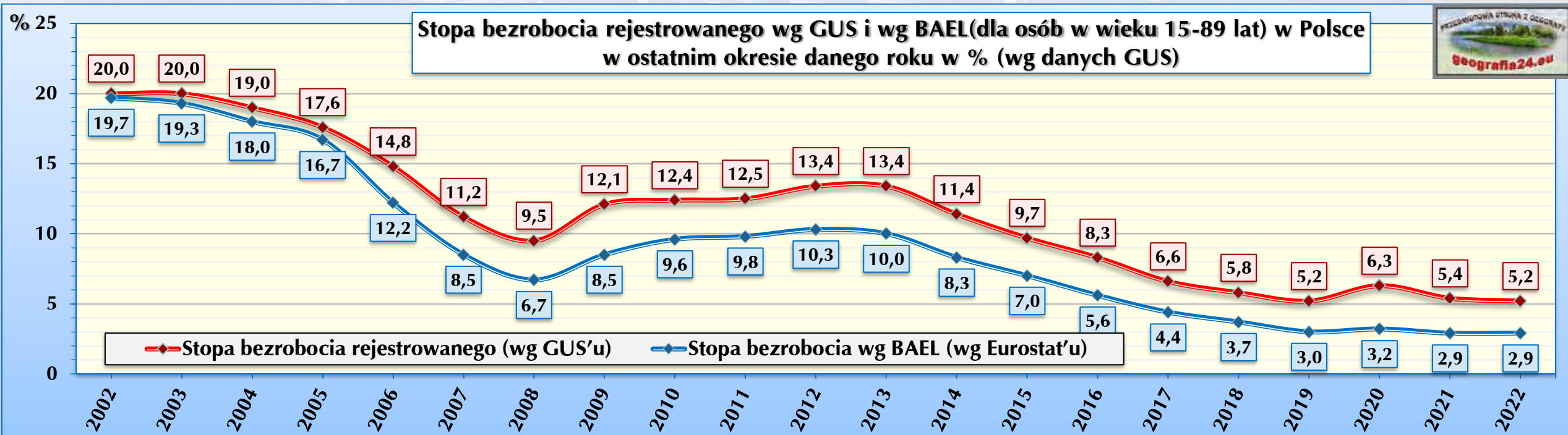
Bezrobocie rejestrowane w Polsce

- W lutym 2003 r. poziom bezrobocia rejestrowanego w Polsce osiągnął największą wysokość 20,7%.
- We wrześniu 2019 r. mieliśmy już tylko 5,2% osób bezrobotnych (w grudniu rok wcześniej było 0,6% wyższe), tym samym był to najlepszy wynik od upadku PRL-u (w latach 2020-2022 nastąpił niewielki wzrost – efekt koronawirusa).
- Należy pamiętać, że w okresie letnim bezrobocie jest najniższe, później zwykle rośnie (najwyższe bezrobocie jest zwykle pod koniec zimy – w styczniu i lutym).



Bezrobocie BAEL wg Międzynarodowej Organizacji Pracy i Eurostat

- Wyszczególniona agencja ONZ – **Międzynarodowa Organizacja Pracy** oraz **Europejski Urząd Statystyczny** – **Eurostat** prezentują nieco inne podejście metodologiczne niż urzędy pracy w Polsce do zjawiska bezrobocia.
- Zgodnie z tym podejściem GUS na potrzeby Eurostatu, prowadzi co kwartał **Badanie Aktywności Ekonomicznej Ludności (BAEL)** wśród grupy wiekowej od 15 do 89 lat i bezrobotnym jest osoba, która w badanym tygodniu:
 - nie była osobą pracującą, np. nie pracowała “na czarno”,
 - aktywnie poszukiwała pracy, zaliczamy także osoby które oczekiwały na podjęcie pracy (znalazły ją już i oczekiwały na jej formalne rozpoczęcie),
 - była gotowa podjąć pracę w ciągu dwóch tygodni następujących po badaniu.
- Uzyskane w ten sposób wyniki są bardziej wiarygodne i nieco niższe od prezentowanych w Polsce.



Zadanie 2

→ W dniu 30 czerwca 2021 r. w Polsce wg danych BAEL (Badania Aktywności ekonomicznej Ludności - przedmiotem badania jest sytuacja w zakresie aktywności ekonomicznej ludności, tzn. fakt wykonywania pracy, pozostawania bezrobotnym lub biernym zawodowo w badanym tygodniu) mieszkało 606 000 bezrobotnych (B) i 17 203 000 osób aktywnych zawodowo (A_z).

→ Oblicz stopę bezrobocia (S_B).

DANE:

MIEJSCE NA ZAPIS

SZUKANE:

MIEJSCE NA ZAPIS

MIEJSCE NA OBLICZENIA (zapisujemy wszystkie obliczenia wraz z wzorami).

Odp.: Stopa bezrobocia w Polsce w dniu 30 czerwca 2021 r. wynosiła



Zadanie 2 (rozwiązanie)

→ W dniu 30 czerwca 2021 r. w Polsce wg danych BAEL (Badania Aktywności ekonomicznej Ludności - przedmiotem badania jest sytuacja w zakresie aktywności ekonomicznej ludności, tzn. fakt wykonywania pracy, pozostawania bezrobotnym lub biernym zawodowo w badanym tygodniu) mieszkało 606 000 bezrobotnych (B) i 17 203 000 osób aktywnych zawodowo (A_z).

→ Oblicz stopę bezrobocia (S_B).

DANE:

$$A_z = 17\,203\,000$$

$$B = 606\,000$$

SZUKANE:

$$S_B = ?$$

1. Obliczamy **stopę bezrobocia (S_B)**:

$$S_B = \frac{B}{A_z} \times 100 (\%)$$
$$S_B = \frac{606\,000}{17\,203\,000} \times 100\% \approx 3,5\%$$

Odp.: Stopa bezrobocia w Polsce w dniu 30 czerwca 2021 r. wynosiła 3,5%.



Główne przyczyny wzrostu bezrobocia w niektórych okresach w Polsce po 1989 r.

- Przyczyny bezrobocia po 1989 r. były bardzo różne, w zależności od analizowanego okresu i innych parametrów.
- **Upadek zakładów przemysłowych, które nie były sobie w stanie poradzić w nowym ładzie ekonomicznym po roku 1989 (wynik transformacji ustrojowej).**
 - W najgorszej sytuacji znalazły się małe miasteczka skoncentrowane wokół upadającego zakładu oraz miasta z upadającymi dużymi zakładami po tzw. **zwolnieniach grupowych**.
- **Otwarcie rynku na konkurencyjne towary importowane (po roku 1989 – szczególnie w latach 90.):**
 - zmniejszenie liczby zamówień,
 - upadek wschodniego rynku zbytu.
- **Przerost zatrudnienia (bezrobocie ukryte) w okresie komunizmu, konieczność dokonania redukcji zatrudnienia po 1989 roku oraz opóźniona restrukturyzacja** chronicznie deficytowych gałęzi gospodarki: górnictwa, hutnictwa i transportu kolejowego.
 - W systemie socjalistycznym, który panował w Polsce do 1989 r. każdy mieszkaniec miał zagwarantowaną konstytucyjnie pracę.
 - Skutkiem było tworzenie niepotrzebnych miejsc pracy.



Główne przyczyny wzrostu bezrobocia w niektórych okresach w Polsce po 1989 r.

- Przyczyny bezrobocia po 1989 r. były bardzo różne, w zależności od analizowanego okresu i innych parametrów.
- **Szkoły zawodowe ignorujące aktualne potrzeby rynku oraz kształcące specjalistów o wąskich kwalifikacjach, niepotrafiących przestawić się na inny rodzaj pracy.**
- W rejonach największego bezrobocia rodzi się nowe w Polsce zjawisko: **bezrobocie wielopokoleniowe**.
- Bywa bowiem, że ojciec – robotnik posyła swoich synów do szkoły zawodowej istniejącej przy zakładzie, w którym pracuje i jego likwidacja pozbawia pracy nie tylko ojca, ale również jego synów.
- **Upadek PGR-ów.**
- Dramatycznie wysoki udział ludzi słabo wykształconych redukuje szanse na zmianę sytuacji i nosi miano **bezrobocia strukturalnego**.
- Aktualnie zjawisko to najbardziej jest widoczne w województwie warmińsko-mazurskim odznaczającym się bardzo wysoką stopą bezrobocia.
- **Wkroczenie wyżu demograficznego z lat 70. i 80. XX wieku w wiek produkcyjny (szczególnie na początku obecnego wieku).**



Główne przyczyny wzrostu bezrobocia w niektórych okresach w Polsce po 1989 r.

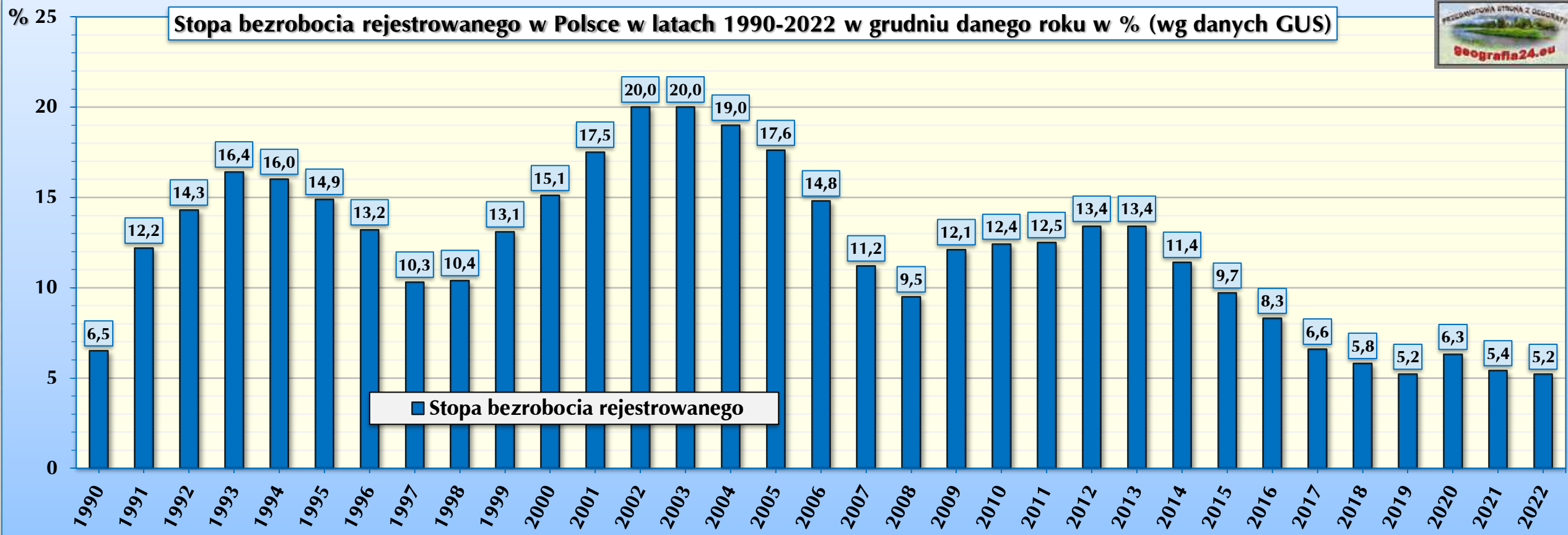
- Przyczyny bezrobocia po 1989 r. były bardzo różne, w zależności od analizowanego okresu i innych parametrów.
 - **Wzrost wydajności pracy:**
 - wielu przedsiębiorców ucieka przed dużymi kosztami pracy, inwestując w nowoczesne, “pracooszczędne” technologie.
 - **Wysokie podatki i obowiązkowe świadczenia pracodawców** powodują **wysokie koszty pracy**, co zniechęca pracodawców do tworzenia nowych miejsc pracy.
 - **Kodeks pracy** ograniczający możliwości zwolnienia pracowników i trudności w jego liberalizacji ze względu na opór związków zawodowych.
 - **Brak warunków do zatrudniania w niepełnym wymiarze godzin oraz brak zachęt do zatrudniania absolwentów** - istnienie sztywnej najniższej płacy krajowej - w niepełnym wymiarze czasu pracuje 70% Holenderek i tylko 10% Polek.
 - **Wpływ tendencji globalizacyjnych** na procesy transformacji w Polsce:
 - otwarcie rynków narodowych dla przepływu dóbr, usług, kapitału i ludzi,
 - przekształcanie własności państwowej we własność prywatną,
 - tzw. deregulacja, czyli ograniczenie roli państwa.
 - **Kryzys ekonomiczny, który rozpoczął się w roku 2008** i trwał kilka następnych lat oraz następny, który nastąpił **w wyniku pandemii COVID-19 w 2020 roku** wymusiły konieczność tzw. “zaciskania pasa” (oszczędności i brak nowych inwestycji, przyczyniających się do tworzenia nowych miejsc pracy).



Podstawowe przyczyny spadku poziomu bezrobocia w Polsce

→ **Znaczniejsze spadki bezrobocia w Polsce** wystąpiły kilka razy:

- **w latach 1994 – 1998:** stabilizacja sytuacji wewnętrznej, po wielkim “szoku” jakim dla gospodarki Polski okazała się transformacja ustrojowa,
- **w latach 2004 – 2007:** rezultat otwarcia granic dla Polaków w wybranych krajach Unii Europejskiej – wystąpienie olbrzymiej fali migracji zarobkowych,
- **w latach 2014 – 2019:** efekt wychodzenia z kryzysu światowego gospodarek od których jest w znacznym stopniu zależna Polska (np. Niemiec), a w szczególności eksporterzy.



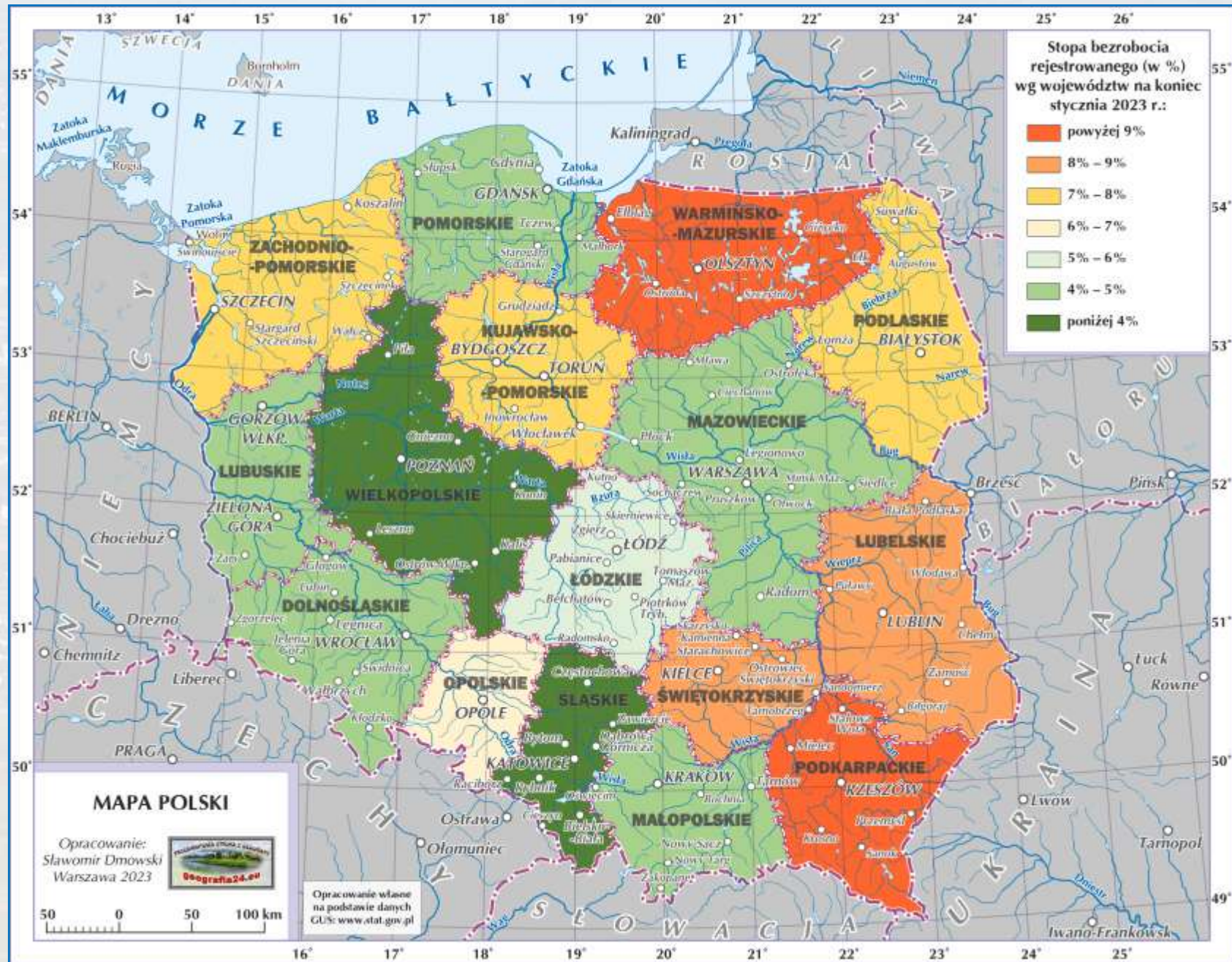
Stopa bezrobocia według województw w styczniu 2023 r.

→ W Polsce **najwyższa stopa bezrobocia** występuje obecnie w województwie:

- **warmińsko-mazurskim** – 9,3% (istniało tu niegdyś dużo PGR-ów),
- **podkarpackim** – 9,2%,
- **lubelskim** – 8,4%,
- **świętokrzyskim** – 8,2%,
- **kujawsko-pomorskim** – 7,8%,
- **podlaskim** – 7,6%,
- **zachodniopomorskim** – 7,1%,
- **opolskim** – 6,4%.

→ **Najniższą stopą bezrobocia** zanotowano w województwach tj.:

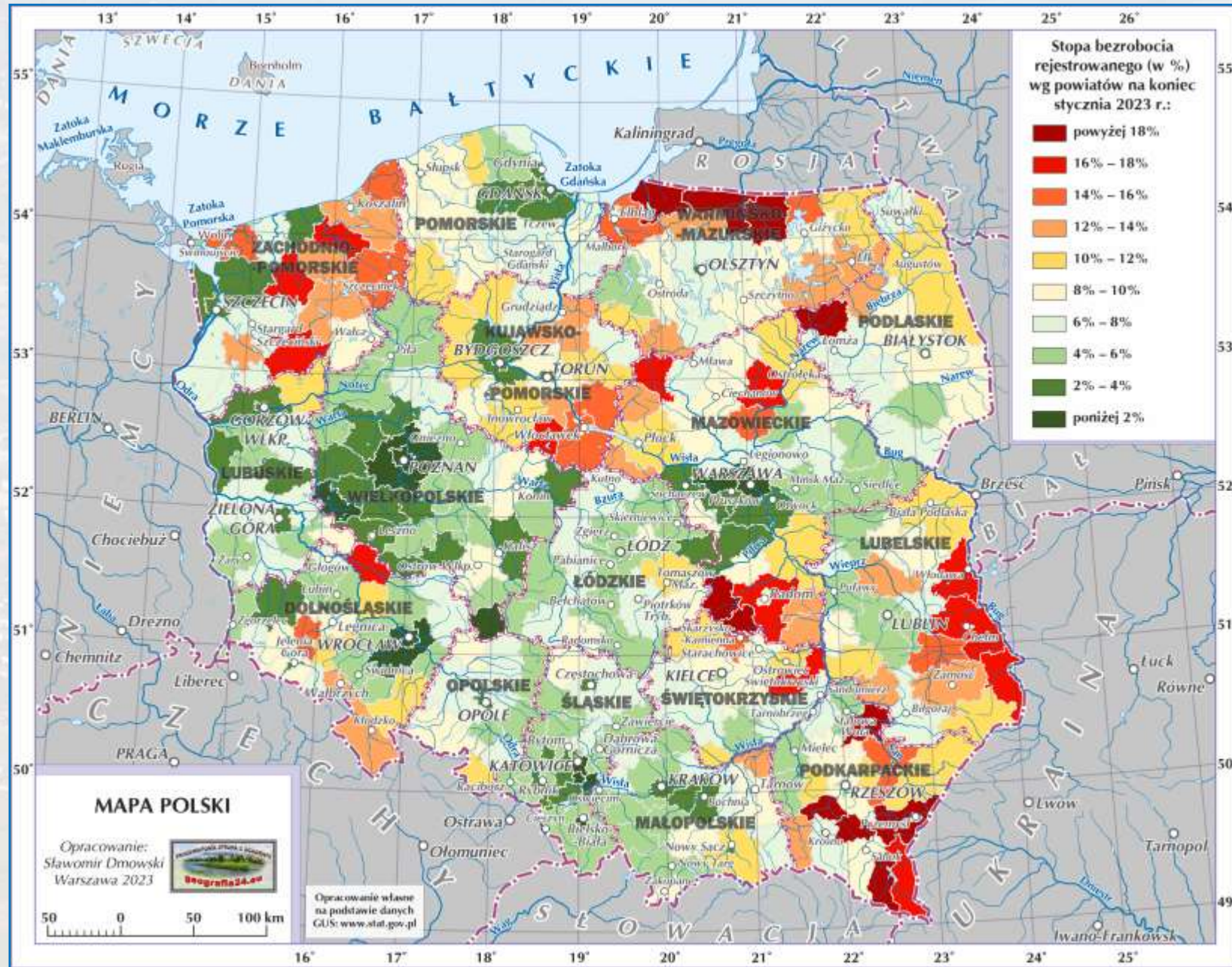
- **wielkopolskie** – 3,1%,
- **śląskie** – 3,9%,
- **mazowieckie** – 4,4%,
- **lubuskie** – 4,7%,
- **dolnośląskim** – 4,7%,
- **małopolskie** – 4,8%,
- **pomorskie** – 4,9%,
- **łódzkie** – 5,7%.



Stopa bezrobocia wg powiatów w styczniu 2023 roku

→ W odniesieniu dokładniejszym do powiatów, najwyższy poziom bezrobocia miał miejsce:

- w północnej i północno-zachodniej części kraju (np. powiat białogardzki oraz bartoszycki i kętrzyński),
 - w południowej części województwa mazowieckiego (cehuje się ono największym zróżnicowaniem stopy bezrobocia; np. powiat szydłowiecki),
 - na obszarach przygranicznych wschodniej części Polski (np. powiat włodawski, chełmski i hrubieszowski).
- Wysoką wartość obserwujemy także:
- w licznych miejscach Polski, szczególnie północnej (tereny rolnicze), gdzie bezrobocie ma charakter bezwzględny, co oznacza, że poszukujący pracy mają znaczne trudności z jej znalezieniem – niezależnie od posiadanych kwalifikacji i wykształcenia.



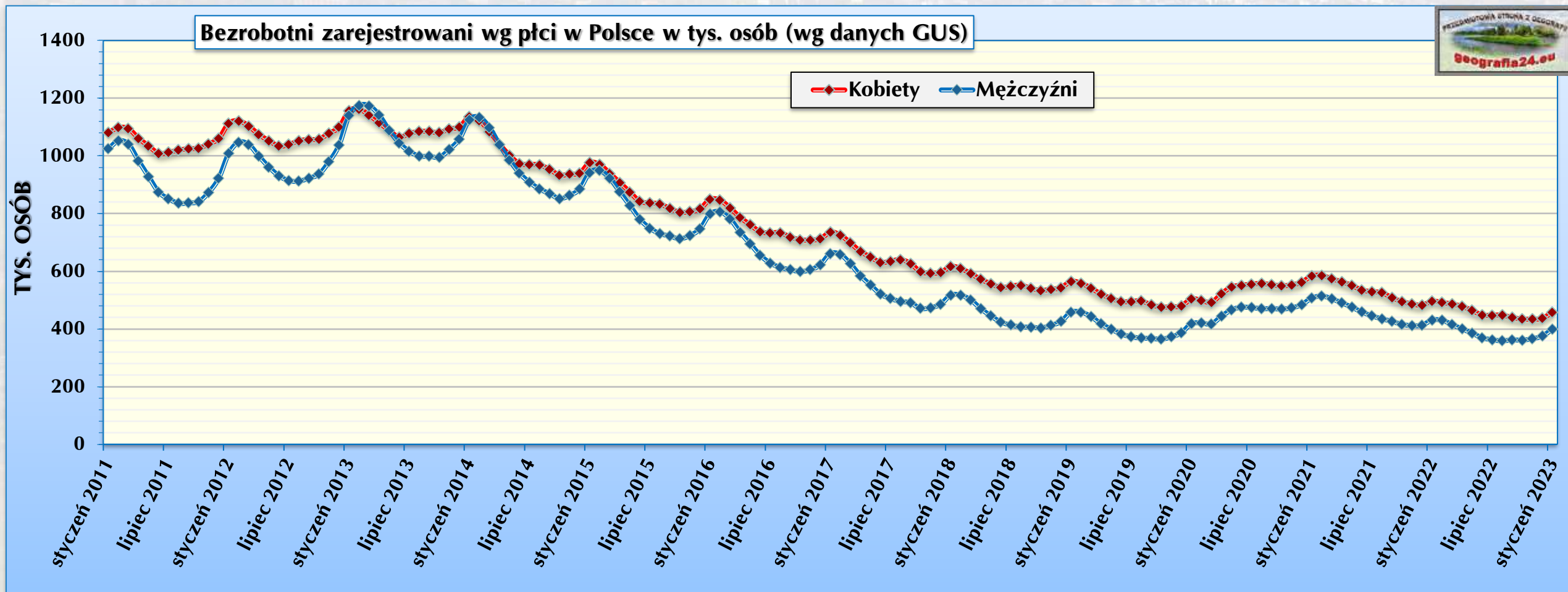
Rozkład bezrobocia w populacji

- **Bezrobocie** jest zjawiskiem, które dotyka przede wszystkim:
 - ludzi **dość młodych** (w końcu stycznia 2023 r. bezrobotni w wieku **25-34 lata** stanowili **24,4%** wszystkich zarejestrowanych) i w **średnim wieku** (osoby w wieku **35-44 lata** – **25,6%** bezrobotnych), bez doświadczenia i o niskim wykształceniu;
 - bezrobocie dotyczy czasem nawet ludzi z wyższym wykształceniem i to nie tylko po kierunkach studiów, które od dawna nie stwarzały dużych szans na szybkie znalezienie pracy, ale również wcześniej poszukiwanych prawników, menedżerów, dziennikarzy.
- Ostatniego dnia stycznia 2023 roku wśród całej grupy bezrobotnych:
 - wykształcenie **gimnazjalne oraz podstawowe i niepełne podstawowe** posiadało **26,4%** ogółu zarejestrowanych w urzędach pracy;
 - wykształcenie **zasadnicze zawodowe lub branżowe** posiadało **25,1%** ogółu zarejestrowanych w urzędach pracy;
 - świadectwem ukończenia **szkół policealnych i średnich zawodowych** legitymowało się **22,3%** ogółu bezrobotnych;
 - dyplomem ukończenia **szkół wyższych** – **14,2%**;
 - świadectwem ukończenia **szkół średnich ogólnokształcących** – **12,1%**.



Bezrobotni zarejestrowani wg płci

- Wśród rozkładu bezrobotnych wg płci od wielu lat **przeważają kobiety**.
- Udział kobiet w ogólnej liczbie bezrobotnych w styczniu 2023 roku wyniósł **53,4%**.
- Najwyższy odsetek kobiet w ogólnej liczbie bezrobotnych wystąpił w województwach:
 - **pomorskim (60,1%), kujawsko-pomorskim (58,4%), wielkopolskim (58,1%) i opolskim (56,1%)**.
- W przypadku mężczyzn obserwujemy natomiast większe zmiany stopy bezrobocia w ciągu roku.



Skutki bezrobocia

→ Bardziej wstrząsające od statystycznych prognoz i rachunków strat związanych z problemem wykorzystania potencjału ludzi zdolnych do pracy są losy bezrobotnych, którzy tracąc pracę, **tracą nierzadko poczucie sensu życia:**

→ ludzie pozostający dłuższy czas bez pracy zaczynają myśleć innymi kategoriami, niż żyjący rytmem pracy.

→ Wśród bezrobotnych zarejestrowanych w urzędach pracy w końcu stycznia 2023 r.:

→ **38,5%** ogółu bezrobotnych oczekiwało na pracę przez okres **powyżej 1 roku** (41,4% kobiet i 35,1% mężczyzn),

→ **14,0%** – do 1 miesiąca,

→ **17,4%** – od 1 do 3 miesięcy,

→ **16,1%** – od 3 do 6 miesięcy,

→ **14,0%** – od 6 do 12 miesięcy.



Skutki bezrobocia

- Bardzo ważnym skutkiem bezrobocia jest **utrata prawa do zasiłku**, czyli niezbędnego dla nich źródła utrzymania.
- Pod koniec stycznia 2023 roku pozostawało bez prawa do zasiłku było 729,8 tys. osób (85,1% ogółu zarejestrowanych bezrobotnych).
- **Wśród pozostałych skutków bezrobocia** należy wymienić następujące:
 - spadek motywacji do szukania i często także podjęcia pracy (boją się, że szybko będą zwolnieni),
 - powstawanie różnych patologii społecznych (np. alkoholizmu) i ich pogłębianie się,
 - wyludnianie się terenów dotkniętych bezrobociem strukturalnym i przyspieszenie procesu starzenia się ich społeczeństw,
 - obniżenie poziomu życia osób bezrobotnych i ich rodzin,
 - obciążanie budżetu państwa znacznymi wydatkami na:
 - wypłatę zasiłków dla bezrobotnych,
 - pomoc socjalną,
 - finansowanie programów przeciwdziałania bezrobociu;
 - emigracja zarobkowa, czyli masowe wyjazdy młodych wykształconych Polaków:
 - mające negatywny wpływ na polską gospodarkę,
 - powodujące odpływ dobrze wykwalifikowanych pracowników.



KONIEC



Materiały pomocnicze do nauki
Opracowane w celach edukacyjnych (niekomercyjnych)

Opracowanie i redakcja: *Sławomir Dmowski*
Kontakt: *kontakt@geografia24.eu*

WSZELKIE PRAWA ZASTRZEŻONE
- KOPIOWANIE ZABRONIONE -