



IV. Ludność i urbanizacja w Polsce

7. Zróżnicowanie poziomu życia ludności w Polsce

Poziom życia ludności w Polsce

→ **Poziom życia ludności** – stopień zaspokojenia materialnych i niematerialnych potrzeb społeczeństwa, który zależy m.in. od:

- warunków pracy,
- wysokości dochodów,
- zgromadzonego lub odziedziczonego kapitału,
- warunków mieszkaniowych,
- poziomu rozwoju infrastruktury technicznej i społecznej oraz jej dostępności,
- warunków wypoczynku i rekreacji,
- jakości środowiska przyrodniczego.



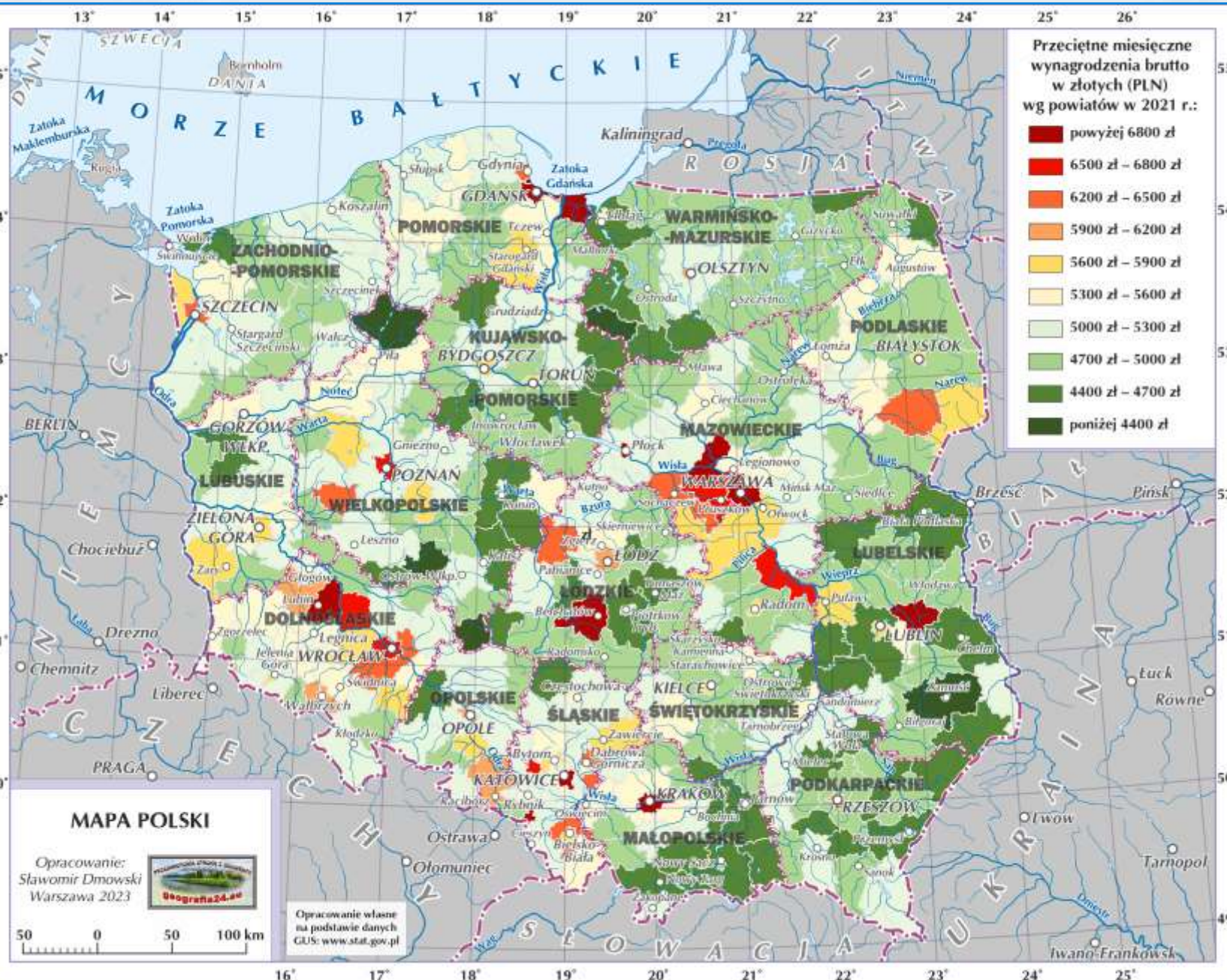
Ocena zróżnicowania poziomu życia ludności

- **Ocena zróżnicowania poziomu życia ludności w Polsce** jest trudna.
- Znaczne różnice występują oczywiście w samych miastach lub na terenach wiejskich oraz pomiędzy nimi.
- W celu poznania pełnego obrazu tej problematyki konieczne jest przeanalizowanie głównych aspektów wpływających na poziom życia, tj.:
 - **poziom rozwoju ekonomicznego,**
 - **stopień rozwoju infrastruktury mieszkaniowej i komunalnej,**
 - **stopień rozwoju infrastruktury społecznej,**
 - **stan środowiska przyrodniczego.**



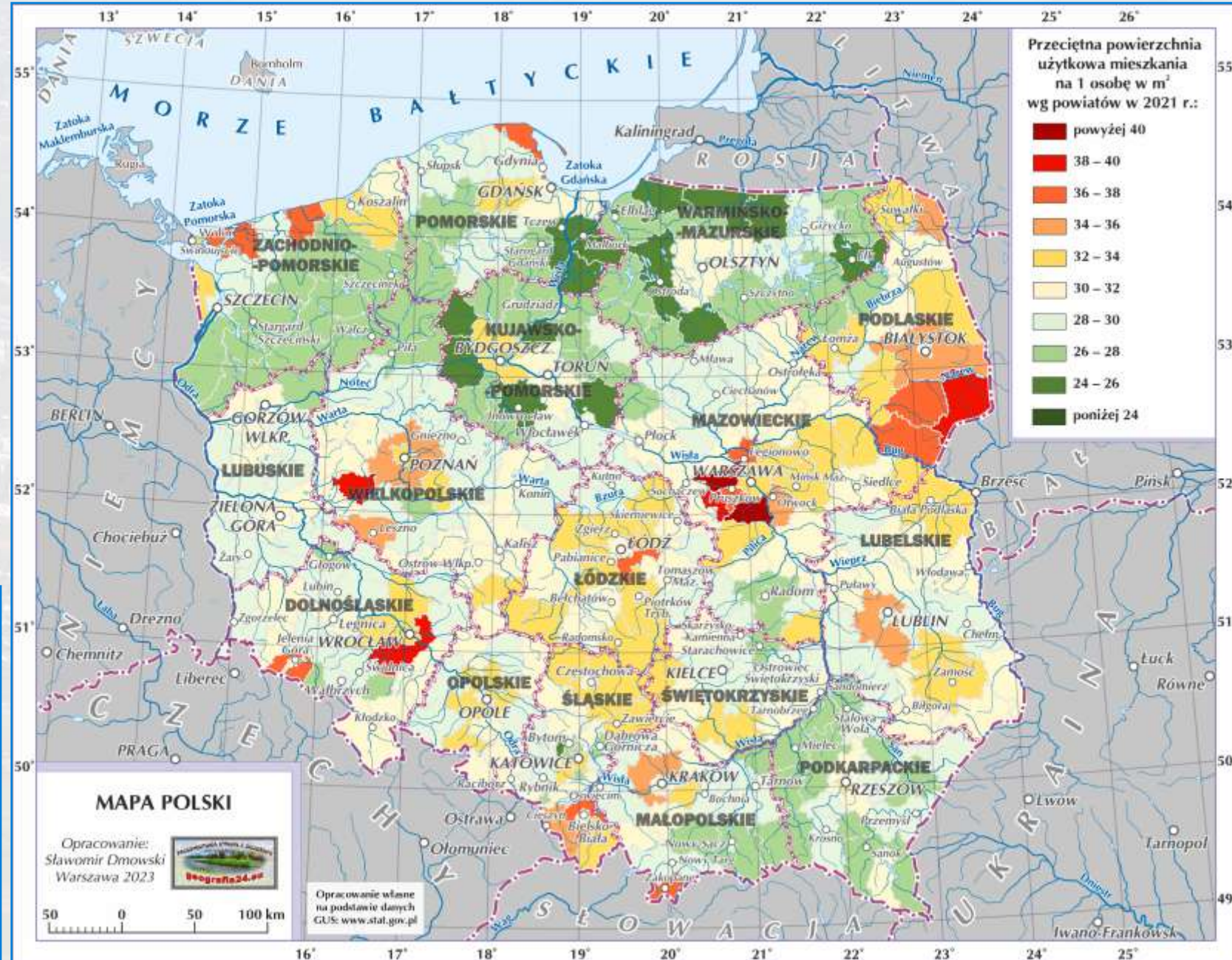
Poziom rozwoju ekonomicznego

- ➔ **Poziom rozwoju ekonomicznego** – wywiera wpływ na możliwości zatrudnienia, warunki pracy i osiągnięte wynagrodzenia.
- ➔ Decyduje to z kolei o dostępie do dóbr materialnych i niematerialnych oraz o stopniu zaspokojenia potrzeb konsumpcyjnych.
- ➔ W celu oceny tego parametru można skorzystać z mierników tj.:
 - ➔ **średnie miesięczne wynagrodzenie,**
 - ➔ **liczba podmiotów gospodarczych na 10 tys. osób.**

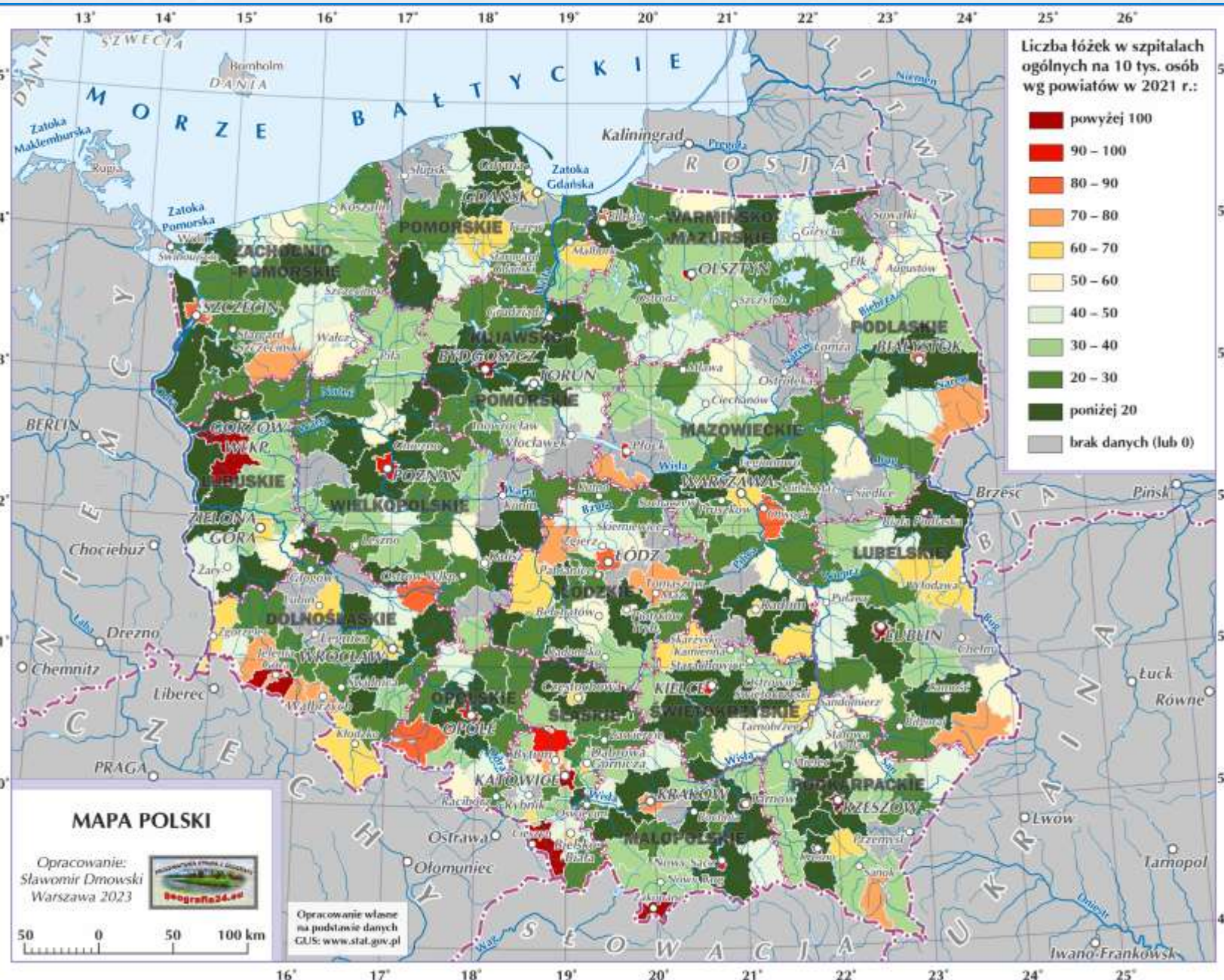


Stopień rozwoju i infrastruktury mieszkaniowej i komunalnej

- **Stopień rozwoju i infrastruktury mieszkaniowej i komunalnej** – wywiera wpływ na warunki mieszkaniowe, w których mieszkają Polacy oraz reguluje dostęp do obiektów i urządzeń komunalnych ułatwiających codzienne życie.
- W celu oceny tego parametru można skorzystać z mierników tj.:
 - **odsetek osób korzystających z kanalizacji,**
 - **średnia powierzchnia mieszkania przypadająca na osobę.**



Stopień rozwoju infrastruktury społecznej

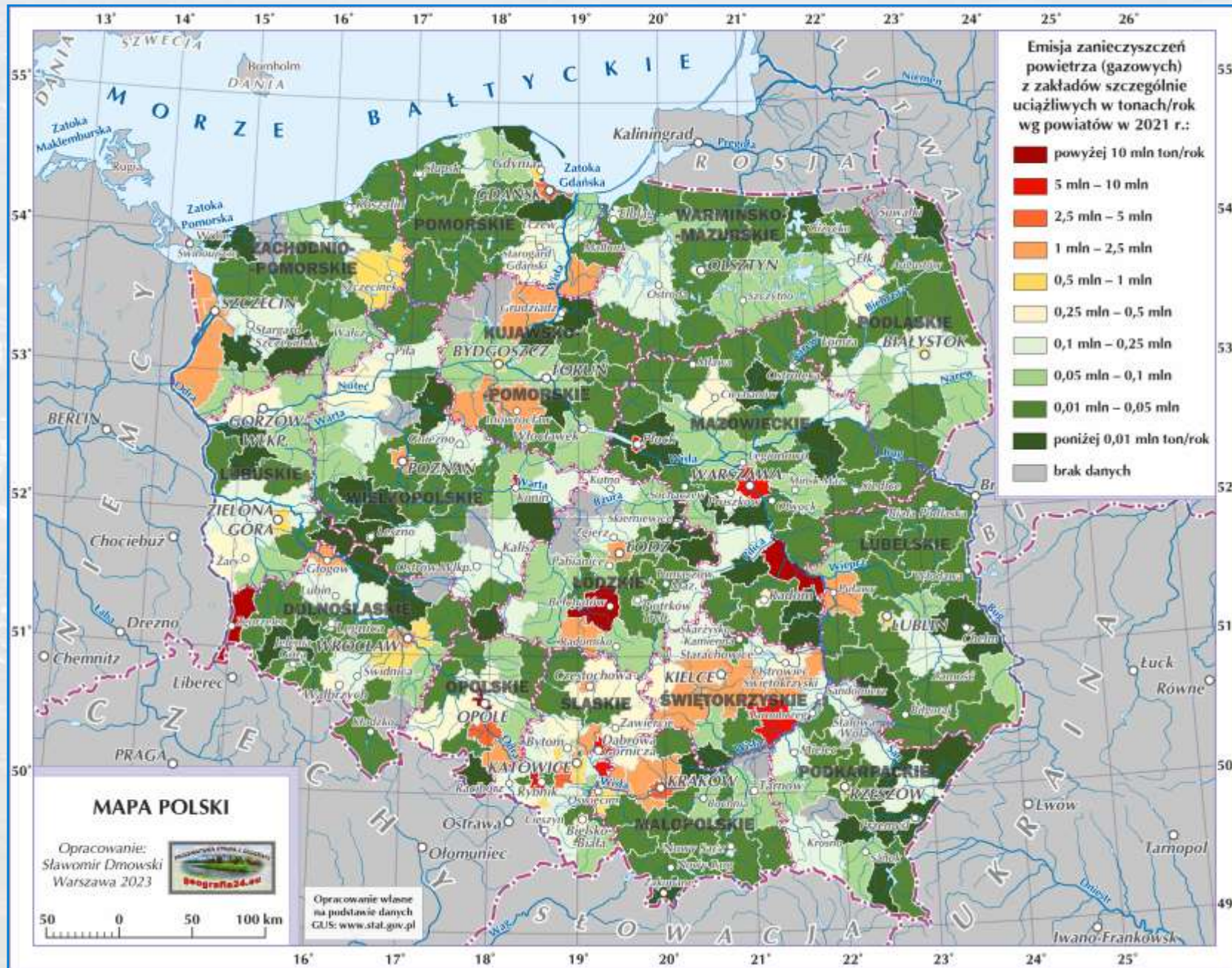


- ➔ **Stopień rozwoju infrastruktury społecznej** – wywiera wpływ na dostęp do obiektów i urządzeń umożliwiających korzystanie z usług edukacyjnych, kulturalnych i zdrowotnych.
- ➔ One z kolei kształtują tzw. **kapitał społeczny**.
- ➔ W celu oceny tego parametru można skorzystać z mierników tj.:
 - ➔ **liczba łóżek w szpitalach publicznych do 10 tys. osób,**
 - ➔ **liczba dzieci w przedszkolach na 1 tys. dzieci w wieku 3-5 lat.**



Stan środowiska przyrodniczego

- **Stan środowiska przyrodniczego** – wywiera wpływ na zdrowie i samopoczucie Polaków.
- W celu oceny tego parametru można skorzystać z mierników tj.:
 - udział obszarów prawnie chronionych w ogólnej powierzchni,
 - emisja zanieczyszczeń gazowych,
 - stan czystości wód powierzchniowych (rzek i jezior).



Regionalne zróżnicowanie poziomu życia w Polsce

- **Zróżnicowanie poziomu życia** jest bardzo duże w poszczególnych częściach Polski i na małych powierzchniowo obszarach, np. w granicach powiatu, gminy lub nawet dzielnicy lub części miasta.
- Mimo wszystko, w zagadnieniach związanych z rozwojem ekonomicznym:
 - **najlepiej wypadają duże ośrodki miejskie i miejsko-przemysłowe**, w których łatwiej znaleźć **dobrze płatną i satysfakcjonującą pracę**,
 - na obszarach tych obserwujemy **lepiej rozwiniętą infrastrukturę komunalną**, zaś sami mieszkańcy odznaczają się **lepszymi warunkami mieszkaniowymi**;
 - **najślabiej wypadają regiony słabiej rozwinięte gospodarczo**, w których jednak występuje **wyższa jakość środowiska przyrodniczego**, zaś mieszkańcy dodatkowo mogą liczyć na **sprawnie funkcjonującą infrastrukturę społeczną**.
- Ze względu na powyższe fakty **spróbujemy jeszcze włąbić się w temat, aby dokonać wnikliwszej oceny, gdzie w Polsce żyje się najlepiej.**



Zróżnicowanie poziomu życia ludności w Polsce

- Na terenie Polski możemy zaobserwować znaczące różnice w poziomie życia poszczególnych regionów.
- Zróżnicowanie warunków życia powoduje, że w Polsce istnieją zarówno tereny przyciągające ludzi jak magnes, jak i miejsca, które ze względu na biedę i brak perspektyw są coraz częściej opuszczane przez mieszkańców.
- Dokładna ocena poziomu życia jest możliwa dzięki analizie poszczególnych mierników wpływających na poziom rozwoju społeczno-gospodarczego regionów lub ich części, tj.:
 - **dostęp do edukacji,**
 - **oczekiwana długość trwania życia w momencie urodzenia,**
 - **PKB na osobę (per capita).**

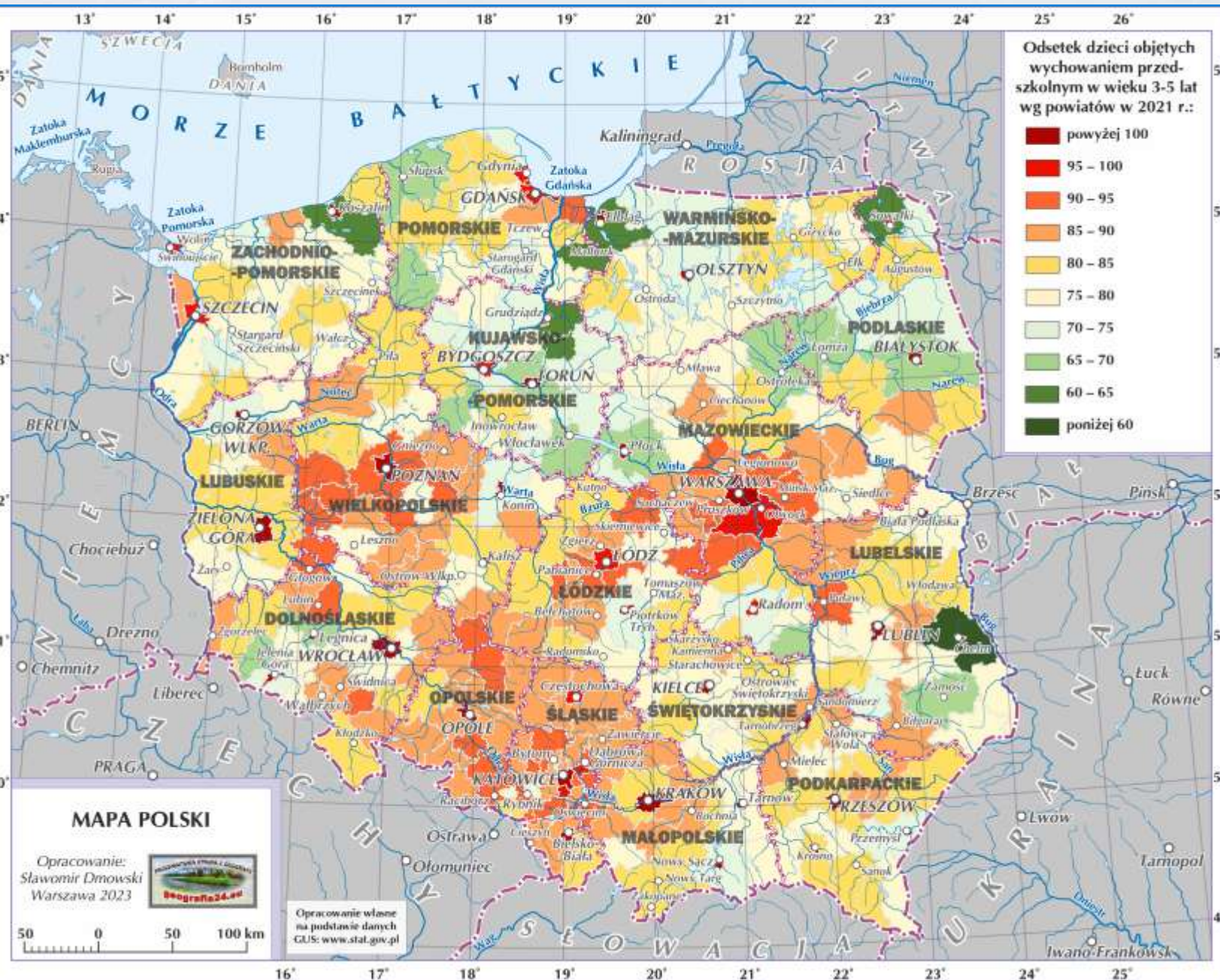


Dostęp do edukacji

- **Dostęp do edukacji**, obok jakości edukacji i osiągniętego poziomu wykształcenia, w ogromnej mierze wpływa na dorosłe życie ludzi (poziom ich życia), ponieważ przekłada się m.in. na:
 - **wysokość dochodów** – związana z wykonywanym zawodem,
 - **stan zdrowia**.



Wychowanie przedszkolne



- Wychowanie przedszkolne jest pierwszym i istotnym etapem edukacji.
- W ciągu ostatnich lat **dostęp do przedszkoli** wyraźnie się poprawił.
- W okresie 2003-2021 **odsetek dzieci uczęszczających do przedszkoli (w wieku 3–5 lat)** zwiększył się:
 - z 38,0% w 2003 roku,
 - do 88,3% w 2021 roku:
 - najwyższy odsetek przedszkolaków zanotowano w województwach: mazowieckim, opolskim, śląskim i wielkopolskim,
 - najniższe wartości zanotowano w województwach: kujawsko-pomorskim, warmińsko-mazurskim, pomorskim i zachodniopomorskim.
- Niestety, pomimo poprawy sytuacji dalej udział przedszkolaków na terenach wiejskich (szczególnie w powiatach północnej i wschodniej Polski) pozostaje znacznie niższy niż na obszarach miejskich.

Edukacja szkolna

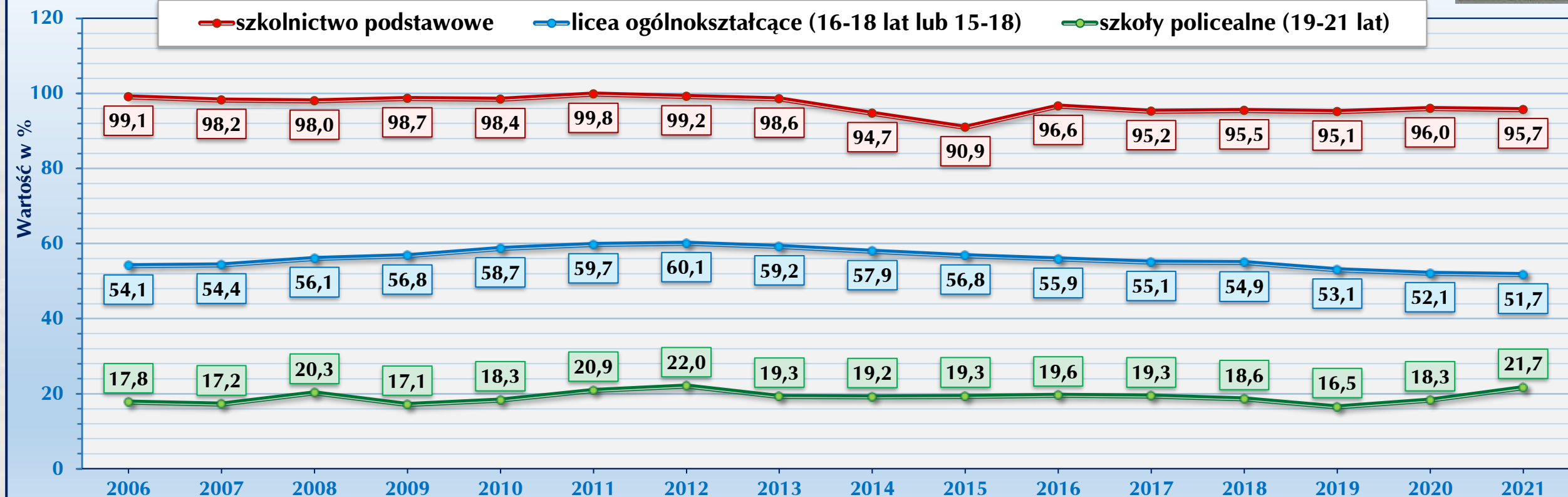
→ **Edukacja na poziomie podstawowym i ponadpodstawowym** (do ukończenia 18 roku życia) jest obowiązkowa:

→ w zasadzie można przyjąć, że **wskaźnik skolaryzacji brutto** (relacja liczby osób uczących się na danym poziomie kształcenia i niezależnie od ich wieku do liczby ludności w grupie wieku określonej jako odpowiadająca temu poziomowi nauczania) w szkołach podstawowych wynosi blisko 100% (wpływ obowiązku szkolnego osób do 18 lat).

→ Spadek tego wskaźnika w latach 2014-2015 r. wynika z reformy edukacyjnej w podstawówkach (włączenia 6-latków).

→ Kolejne etapy kształcenia są dobrowolne.

Wskaźnik skolaryzacji brutto w Polsce (dane wg GUS)



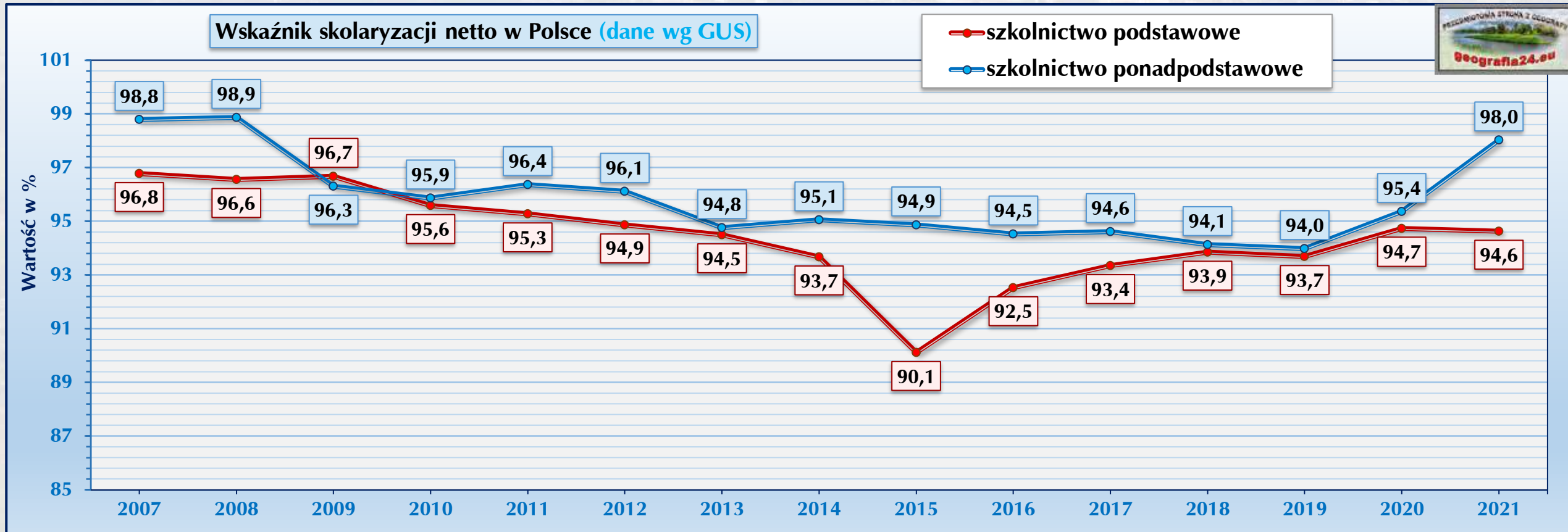
Edukacja szkolna – wskaźnik skolaryzacji netto

→ W celu ukazania odsetka młodzieży w wieku przypisanym do konkretnego etapu edukacji, stosuje się zwykle tzw. **wskaźnik skolaryzacji netto** – jest to relacja liczby osób (w danej grupie wieku) uczących się (stan na początku roku szkolnego) na danym poziomie kształcenia do liczby ludności w grupie wieku określonej jako odpowiadająca temu poziomowi nauczania.

→ W Polsce wskaźnik ten jest dość wysoki i na wszystkich etapach edukacji wynosi odpowiednio:

→ 94,6% w szkołach podstawowych (osoby w wieku 7-12 lat),

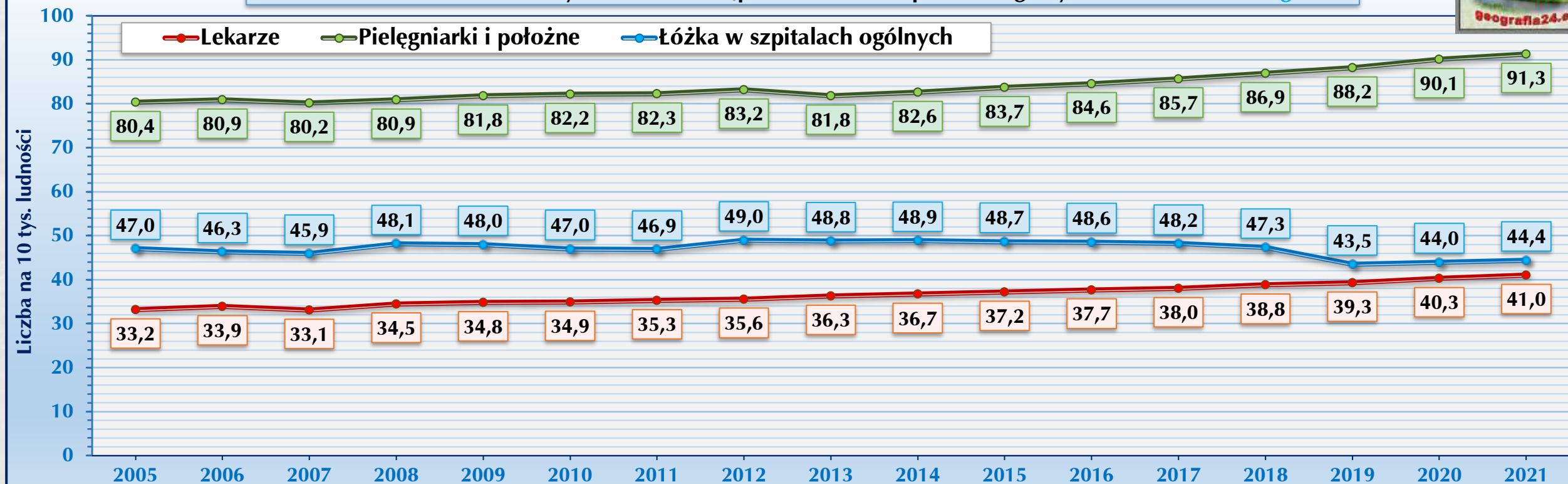
→ 98,0% w szkołach ponadpodstawowych (osoby w wieku 13-18 lat; łącznie wszystkie typy szkół).



Zdrowie

- **Stan zdrowia** jest kolejnym bardzo istotnym miernikiem poziomu życia ludności.
- W znacznym stopniu zależy on od jakości oraz dostępności opieki zdrowotnej i infrastruktury medycznej.
- Ich stan ukazuje nam analiza wskaźników tj.:
 - **liczba lekarzy na 10 tys. osób** – przedstawiająca ogólną dostępność kadry medycznej,
 - **liczba pielęgniarek i położnych na 10 tys. osób** – ilustrująca jakość opieki zapewnianej przez placówki medyczne w danym regionie,
 - **liczba łóżek w szpitalach na 10 tys. osób.** – świadcząca o dostępności usług zdrowotnych.

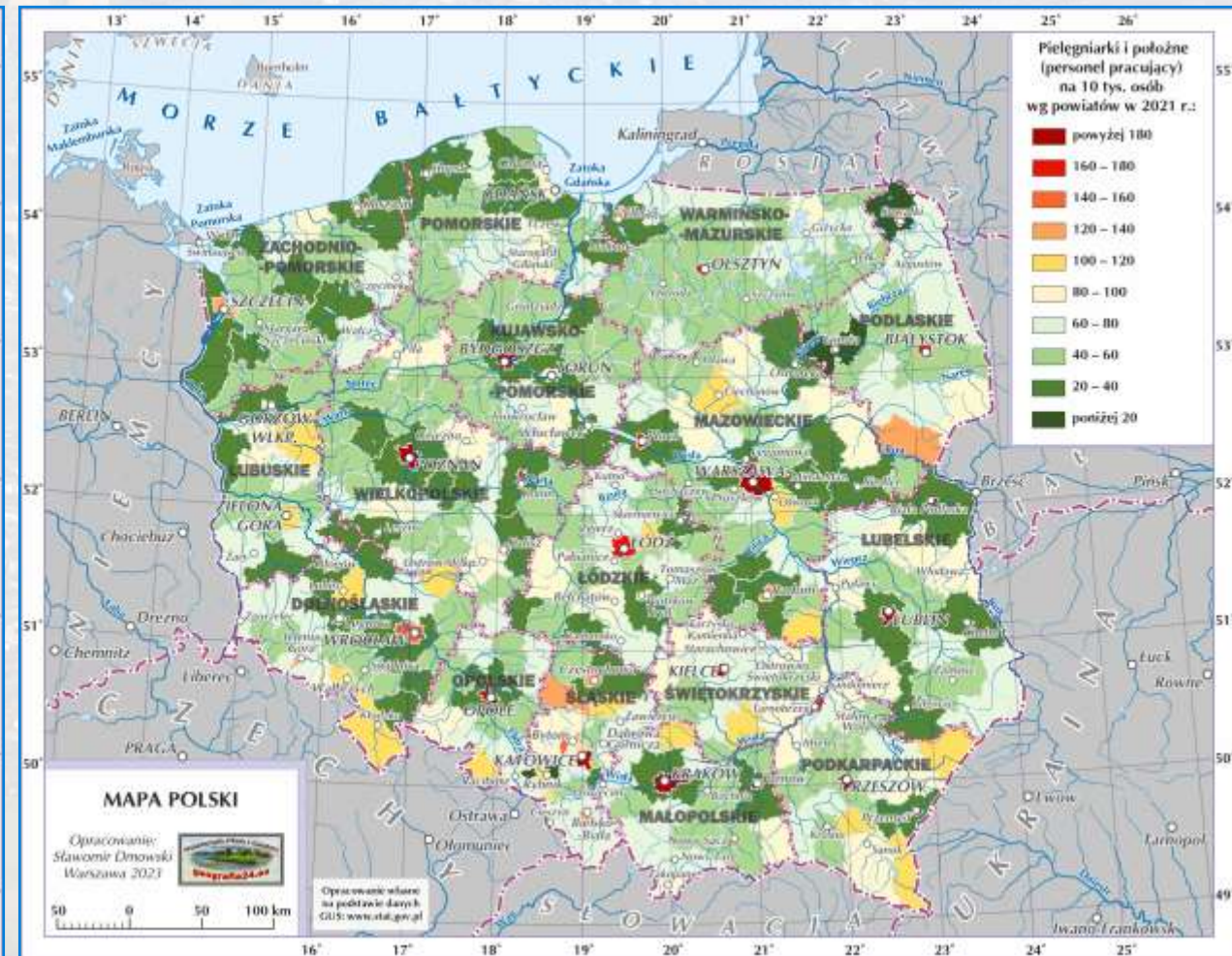
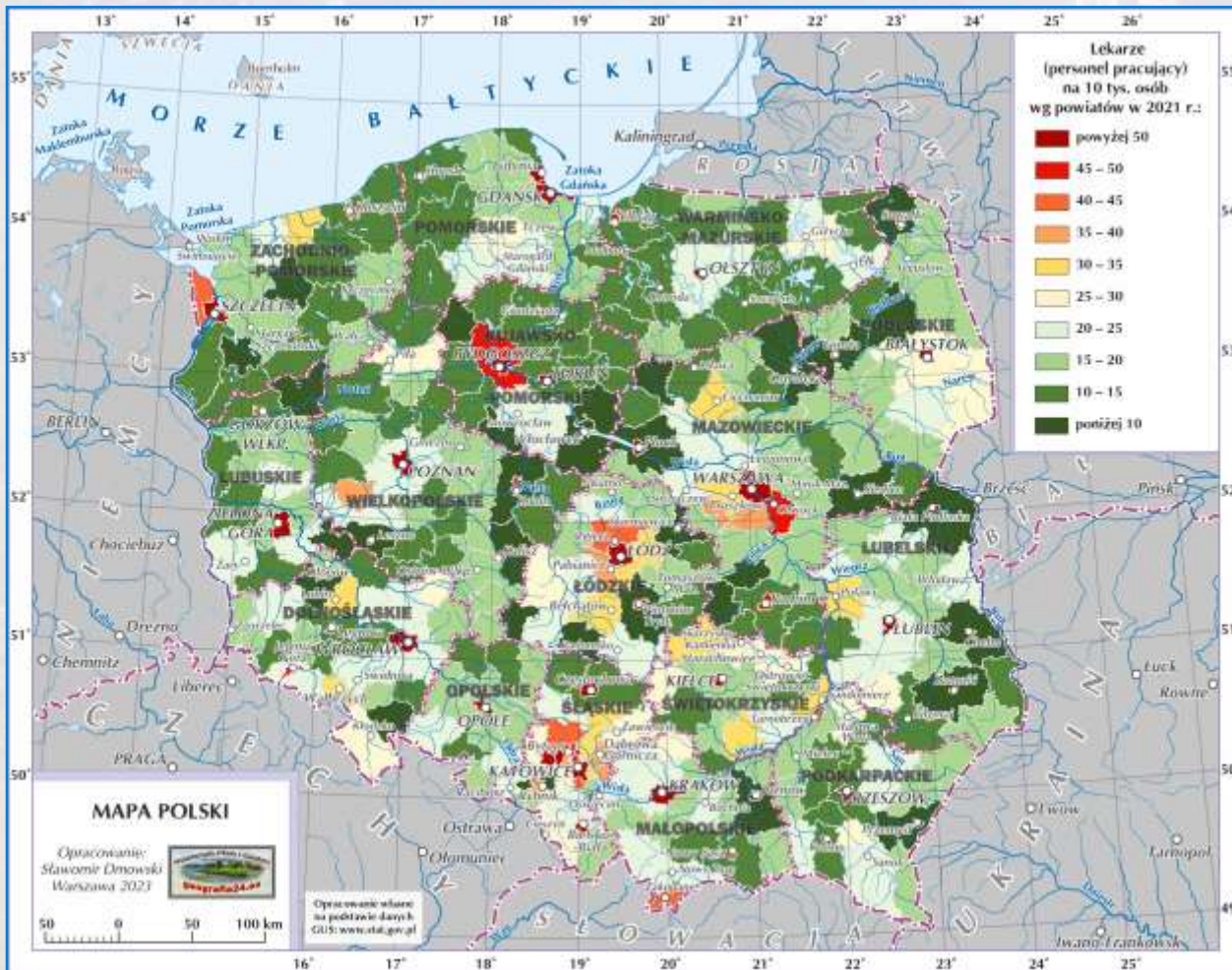
Ochrona zdrowia – kadra medyczna oraz dostępność łóżek w szpitalach ogólnych w Polsce (dane wg GUS)



Zdrowie – kadra medyczna (lekarze oraz pielęgniarki i położne)

→ Najkorzystniej pod względem miernika “zdrowie” wypadają wielkie miasta oraz niektóre województwa:

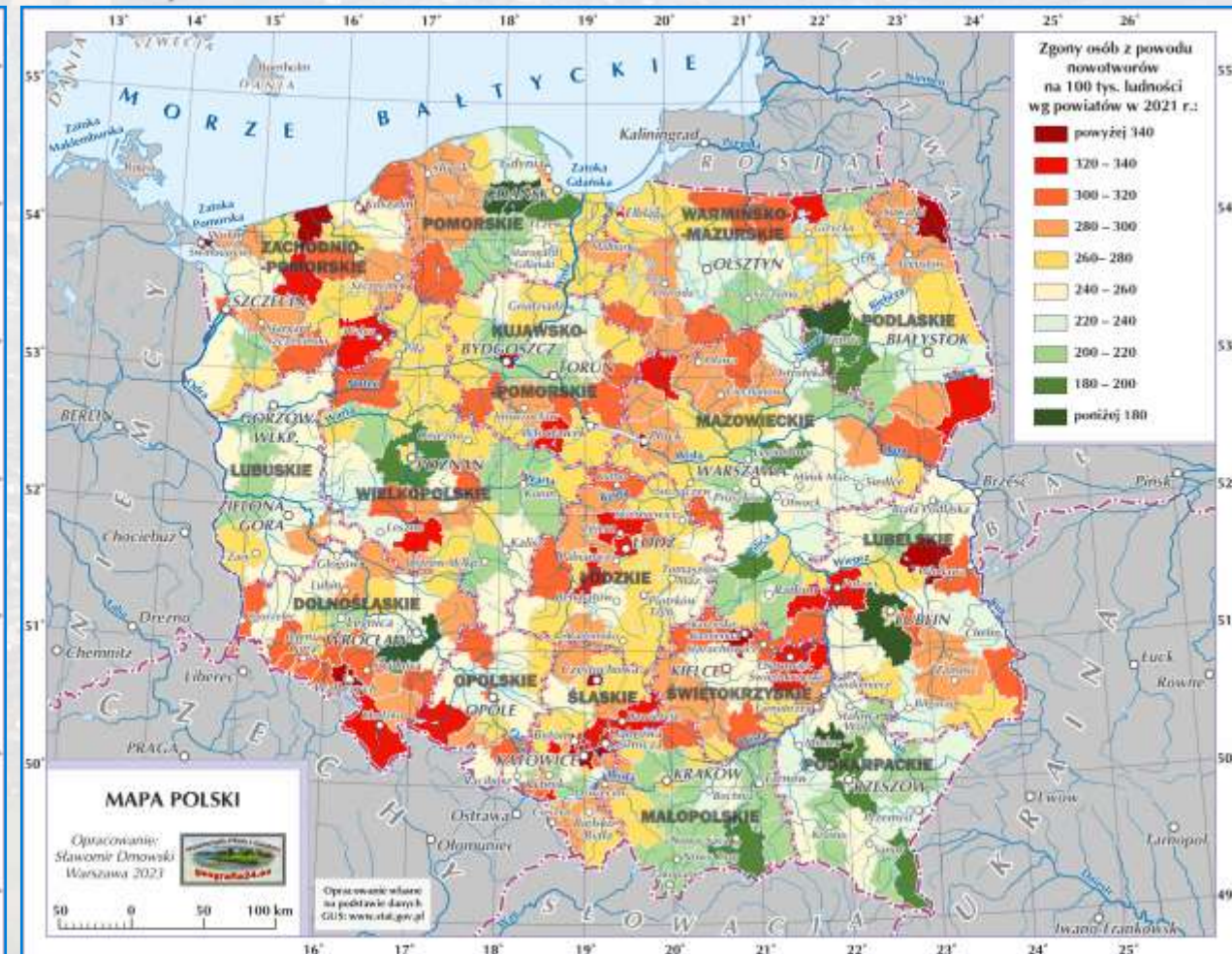
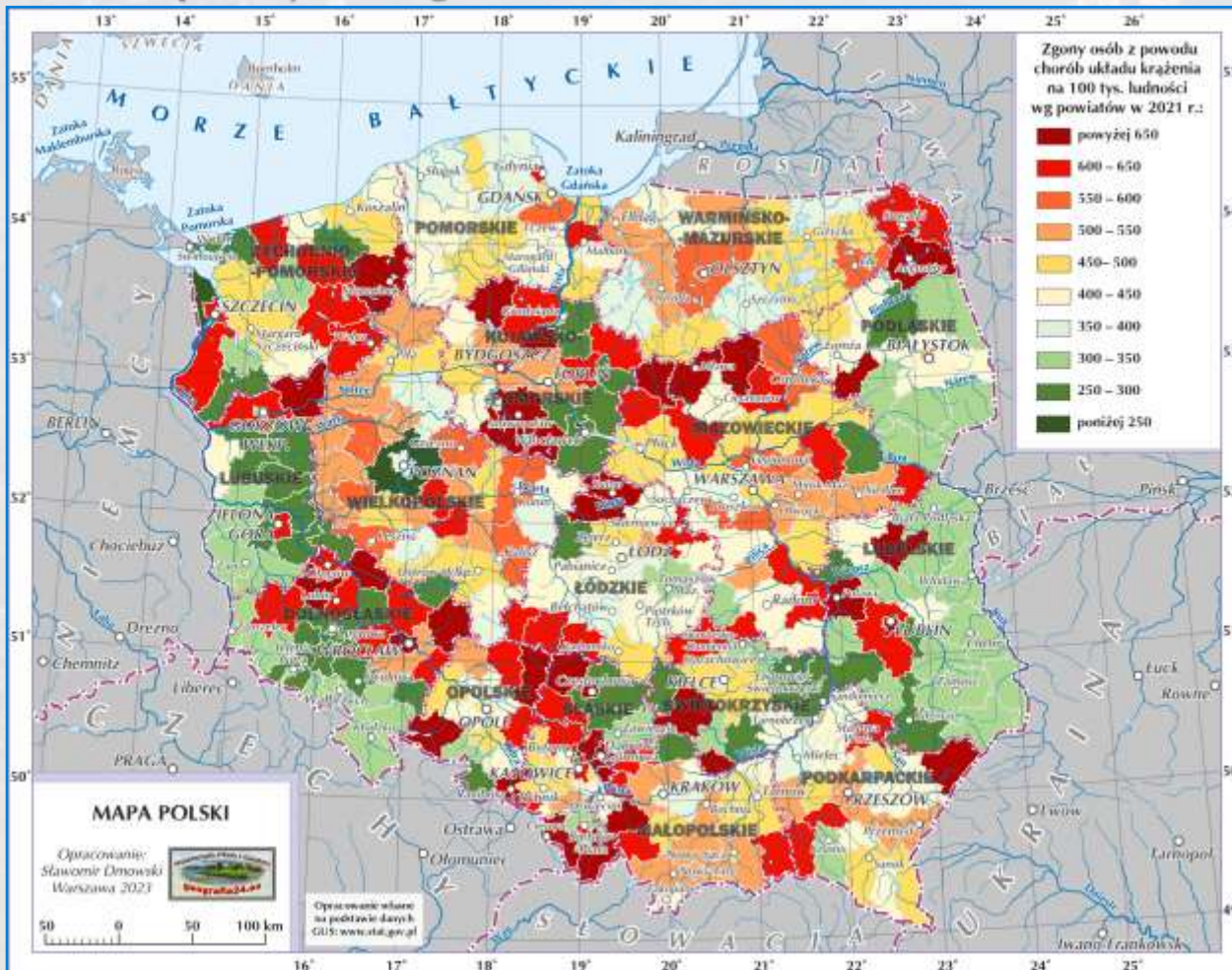
- **mazowieckie** (najwyższy odsetek lekarzy oraz największy odsetek pielęgniarek i położnych),
- **świętokrzyskie** (drugie miejsce pod względem odsetka pielęgniarek i położnych),
- **łódzkie** (drugie miejsce pod względem odsetka lekarzy).



Współczynniki poszczególnych rodzajów zgonów ludności

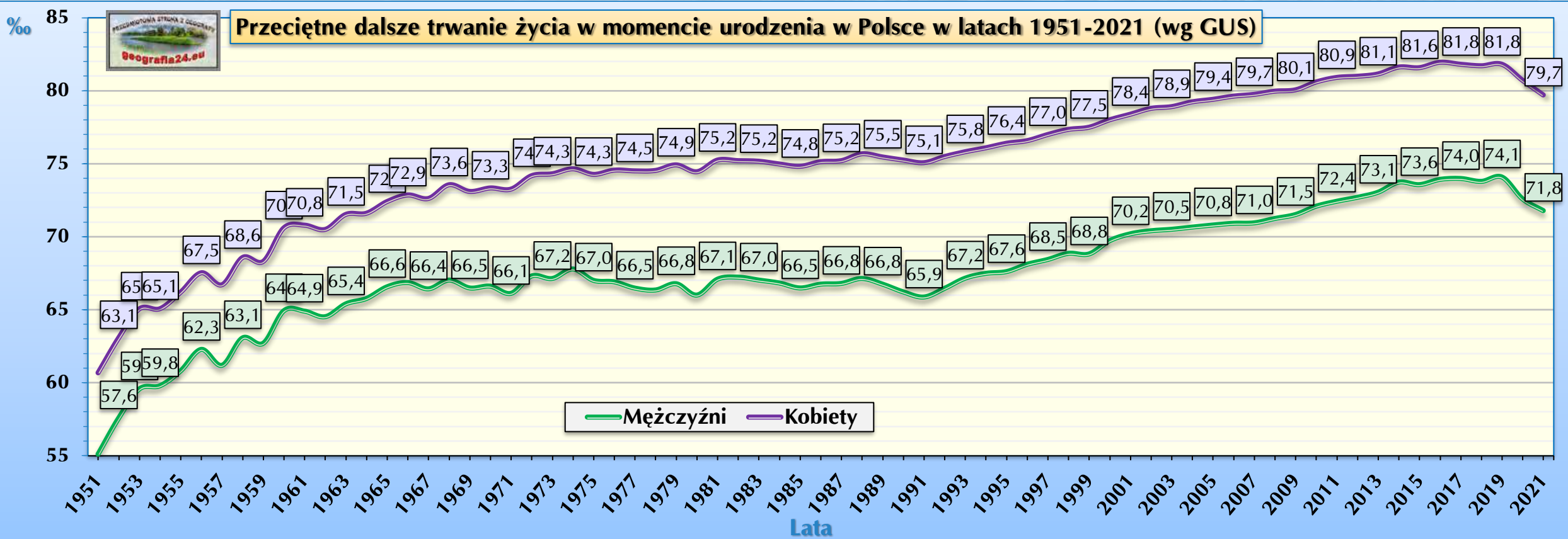
→ Aby przedstawić **wpływ środowiska i stylu życia na zdrowie**, co przekłada się dalej na poziom życia, coraz częściej wykorzystuje się dwa współczynniki obrazujące główne powody przedwczesnych zgonów w Polsce (choć w Polsce trudno mówić o wyraźnej zależności, ponieważ dużo zgonów notujemy także na obszarach stosunkowo czystych):

- **współczynnik zgonów z powodu raka na 100 tys. osób,**
- **współczynnik zgonów na skutek chorób układu krążenia na 100 tys. osób.**



Oczekiwana długość trwania życia w momencie urodzenia

- Do oceny rozwoju społecznego bierze się pod uwagę przeciętną **oczekiwaną długość trwania życia w momencie urodzenia**, która daje nam szerszy obraz stanu zdrowia ludności.
- Dzięki poprawie warunków życia, rozwojowi medycyny, badaniom profilaktycznym i upowszechnianiu się zdrowego stylu życia jest ona w Polsce coraz większa (wyjątkiem są jedynie ostatnie lata – wpływ m.in. COVID-19).
 - Szczególnie wyraźnie wartość tego wskaźnika wzrosła w ciągu ostatnich 30 lat (z wyjątkiem ostatnich lat).
 - W okresie PRL-u początkowo ona mocno wzrastała, niestety od lat 60. (do 1989 r.) pozostawała na zbliżonym poziomie, szczególnie wśród mężczyzn (wśród kobiet nastąpił niewielki wzrost).

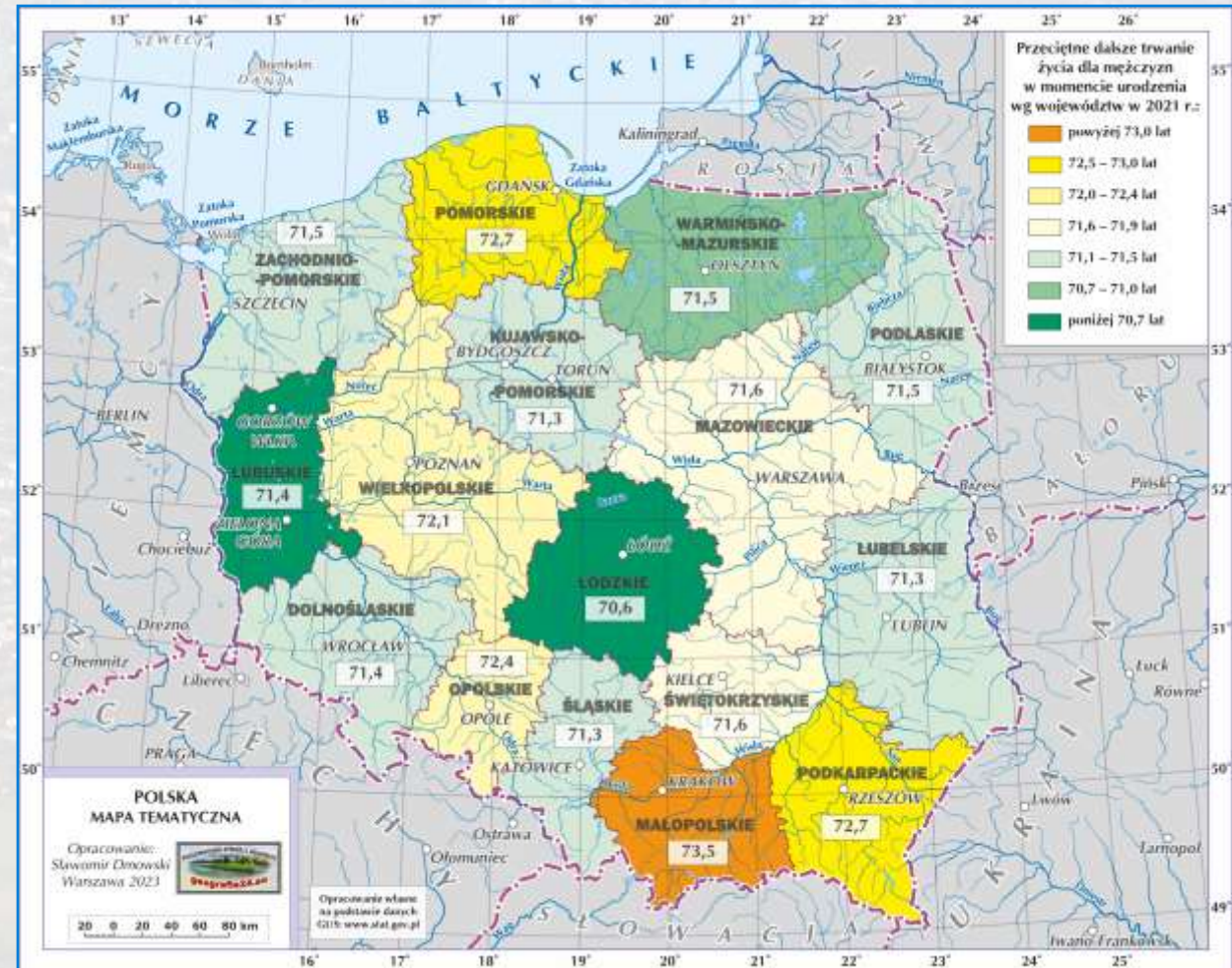
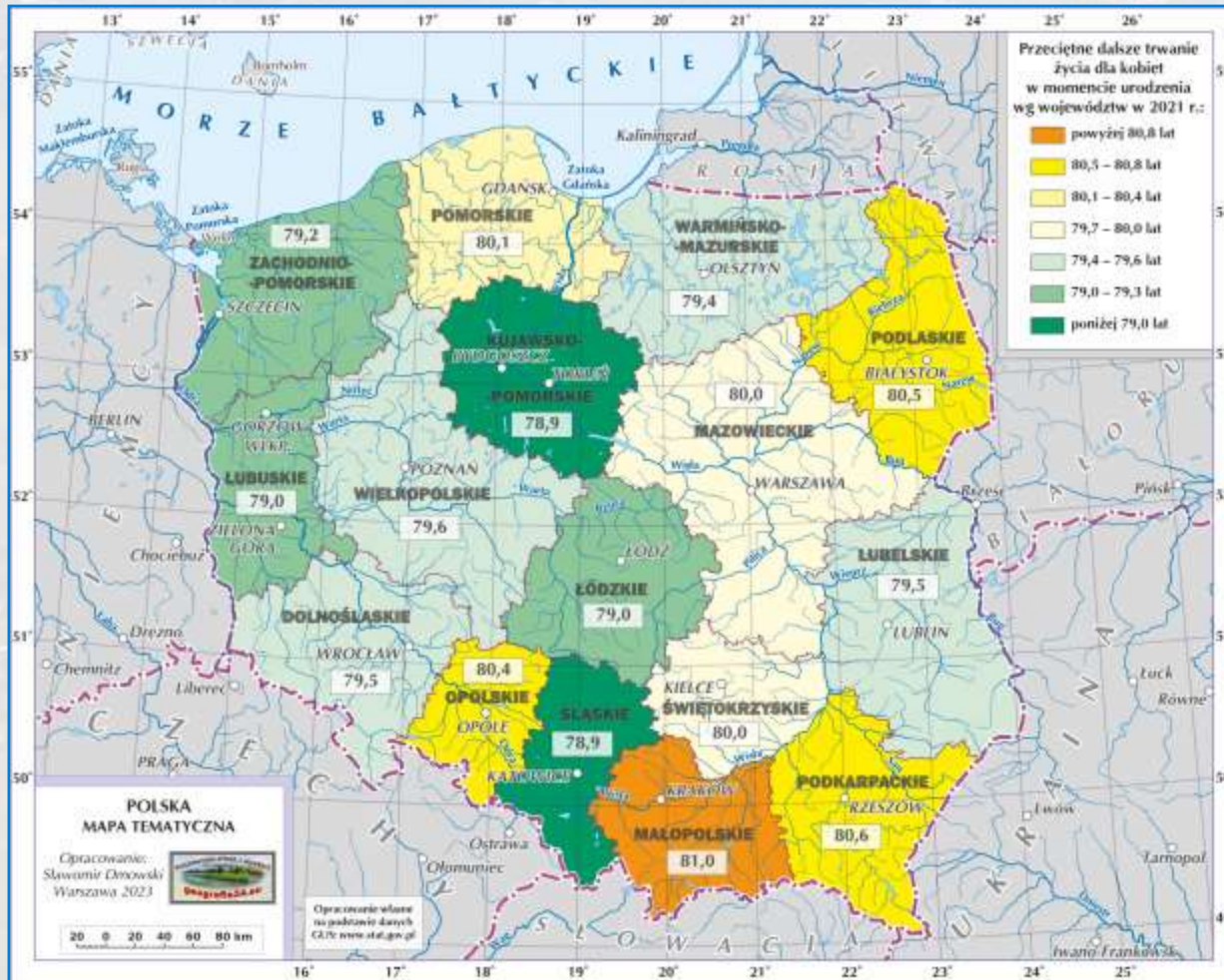


Oczekiwana długość trwania życia w momencie urodzenia

→ **Przeciętne dalsze trwanie życia dla osób w wieku 0 lat** wśród jest najdłuższe w przypadku:

- **kobiet:** w województwie małopolskim (81,0 lat), podkarpackim (80,6 lat), podlaskim (80,5) i opolskim (80,4),
- **mężczyzn:** w województwie małopolskim (73,5 lat), podkarpackim (72,7) i pomorskim (72,7 lat).

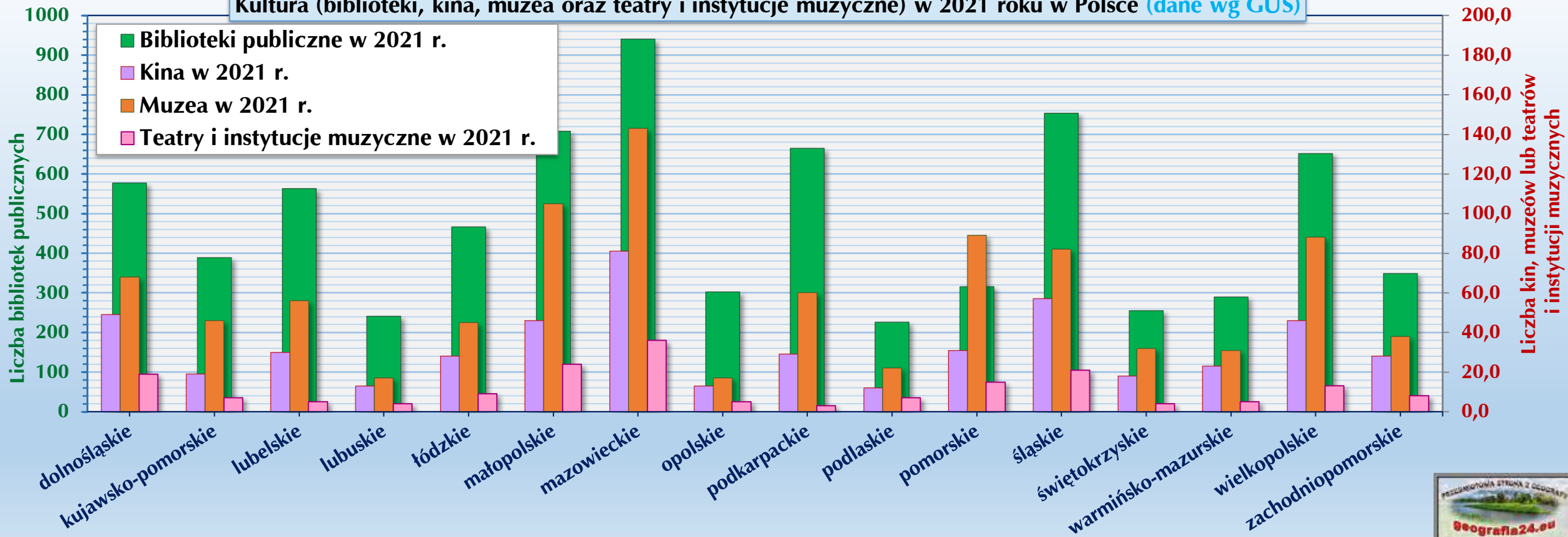
→ Najkrótszy wiek przeciętnego dalszego trwania życia w przypadku mężczyzn występuje w województwie łódzkim, (70,6 lat), zaś w przypadku kobiet w województwie kujawsko-pomorskim i śląskim (78,9 lat).



Kultura

- Podczas analizowania **stopnia rozwoju społecznego** bierze się pod uwagę również **poziom rozwoju kulturalnego** poszczególnych miejsc w Polsce oceniany np. **liczbą teatrów, instytucji muzycznych, bibliotek, muzeów czy kin.**
- Największe ich nagromadzenie występuje w dużych aglomeracjach miejskich.
- W statystykach dzięki Warszawie przoduje województwo mazowieckie, w którym mieści się:
 - zdecydowana większość z teatrów i instytucji muzycznych (18 teatry dramatyczne),
 - najwięcej muzeów, instytucji muzycznych i wiele ogólnopolskich siedzib rozgłośni radiowych i stacji telewizyjnych.

Kultura (biblioteki, kina, muzea oraz teatry i instytucje muzyczne) w 2021 roku w Polsce (dane wg GUS)



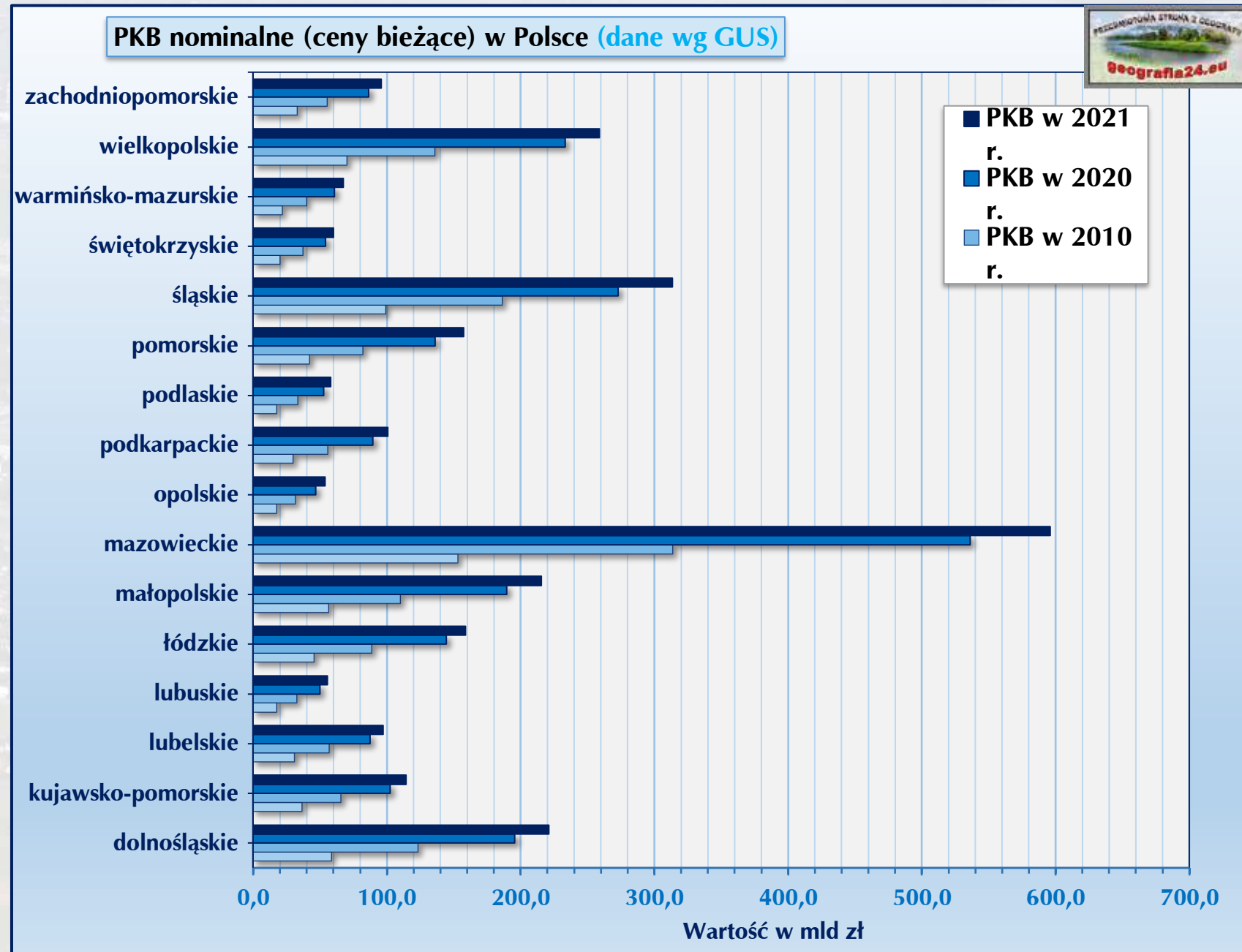
Zróżnicowanie poziomu rozwoju gospodarczego i jego wpływ na poziom życia

- Polska, podobnie jak i wiele krajów europejskich odznacza się terytorialnym zróżnicowaniem **poziomu rozwoju gospodarczego** i tym samym **życia mieszkańców**.
- W wielu z nich, np. w Belgii, Rumunii, Wielkiej Brytanii, Irlandii, Czechach, na Węgrzech i na Słowacji, skala tego zróżnicowania jest jeszcze większa.
- Niestety o ile jednak ogólnie w UE dysproporcje między najbogatszymi a najbiedniejszymi regionami stają się coraz mniejsze, o tyle w naszym kraju wciąż się pogłębiają.



PKB nominalne (w cenach bieżących)

- O różnym poziomie rozwoju gospodarczego województw w Polsce świadczy np. **nominalna wysokość PKB** czy jego **udział w tworzeniu PKB**.
- Nominalna wysokość PKB jest dość mocno zróżnicowana regionalnie i tak w 2021 r. województwa o:
 - największym potencjale gospodarczym (mazowieckie, śląskie, wielkopolskie i dolnośląskie) wypracowały 53,0% PKB Polski,
 - najmniejszym potencjale gospodarczym (opolskie, lubuskie, podlaskie, świętokrzyskie i warmińsko-mazurskie) – tylko 11,2%,
 - Niestety sukcesywnie wypracowują one coraz mniej – w 2000 r. uzyskały one łącznie 12,6%, zaś w 2010 r. – 12,0%.



PKB na osobę (per capita)

→ Podobnie zróżnicowana terytorialnie jest wartość **PKB przypadająca na jedną osobę (PKB per capita)** w 2021 roku, która:

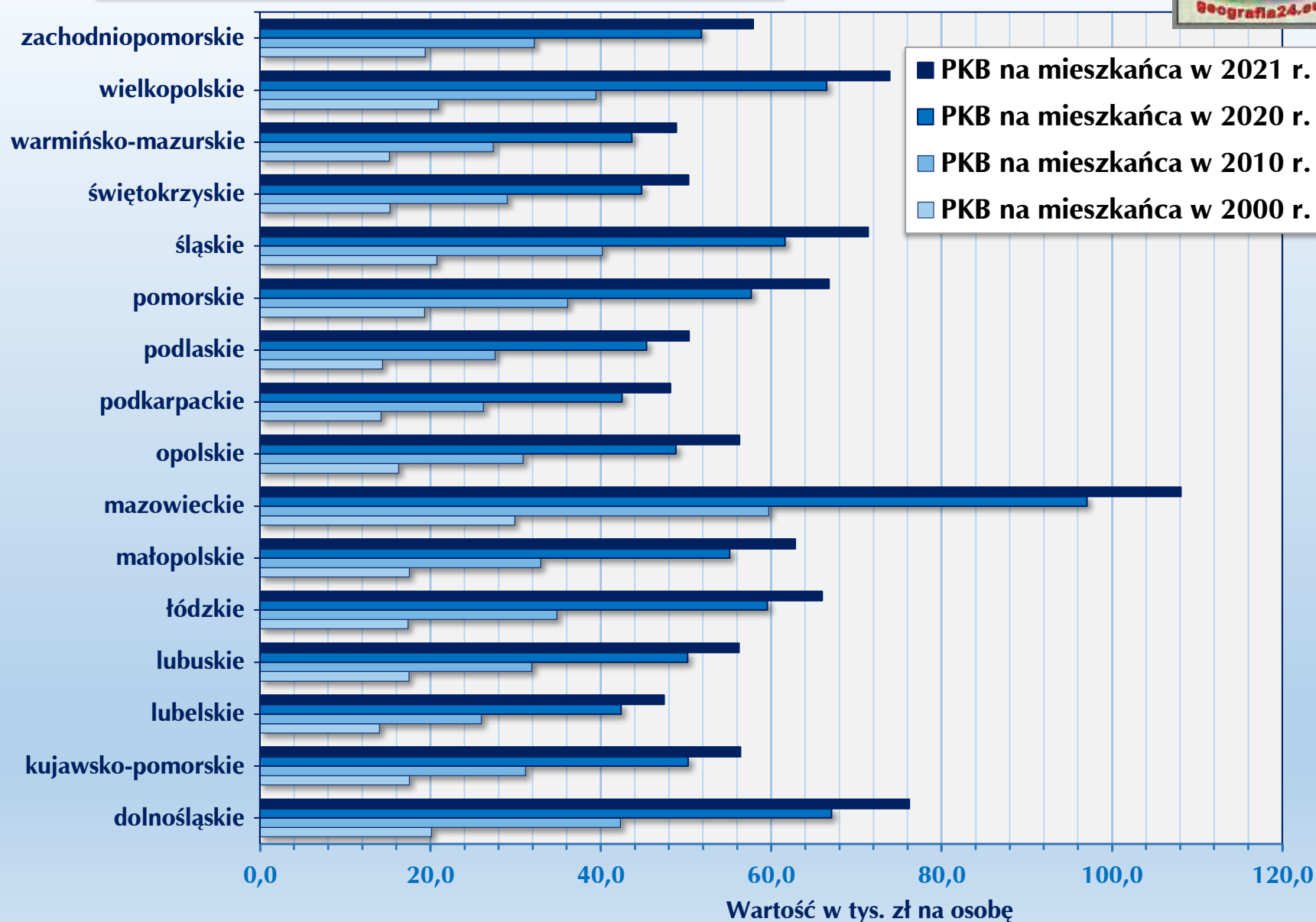
→ jedynie w 4 województwach przekroczyła średnią krajową:

- województwie mazowieckim,
- województwie dolnośląskim,
- województwie wielkopolskim
- województwie śląskim;

→ najniższą zanotowano w województwach wschodniej i północno-wschodniej Polski:

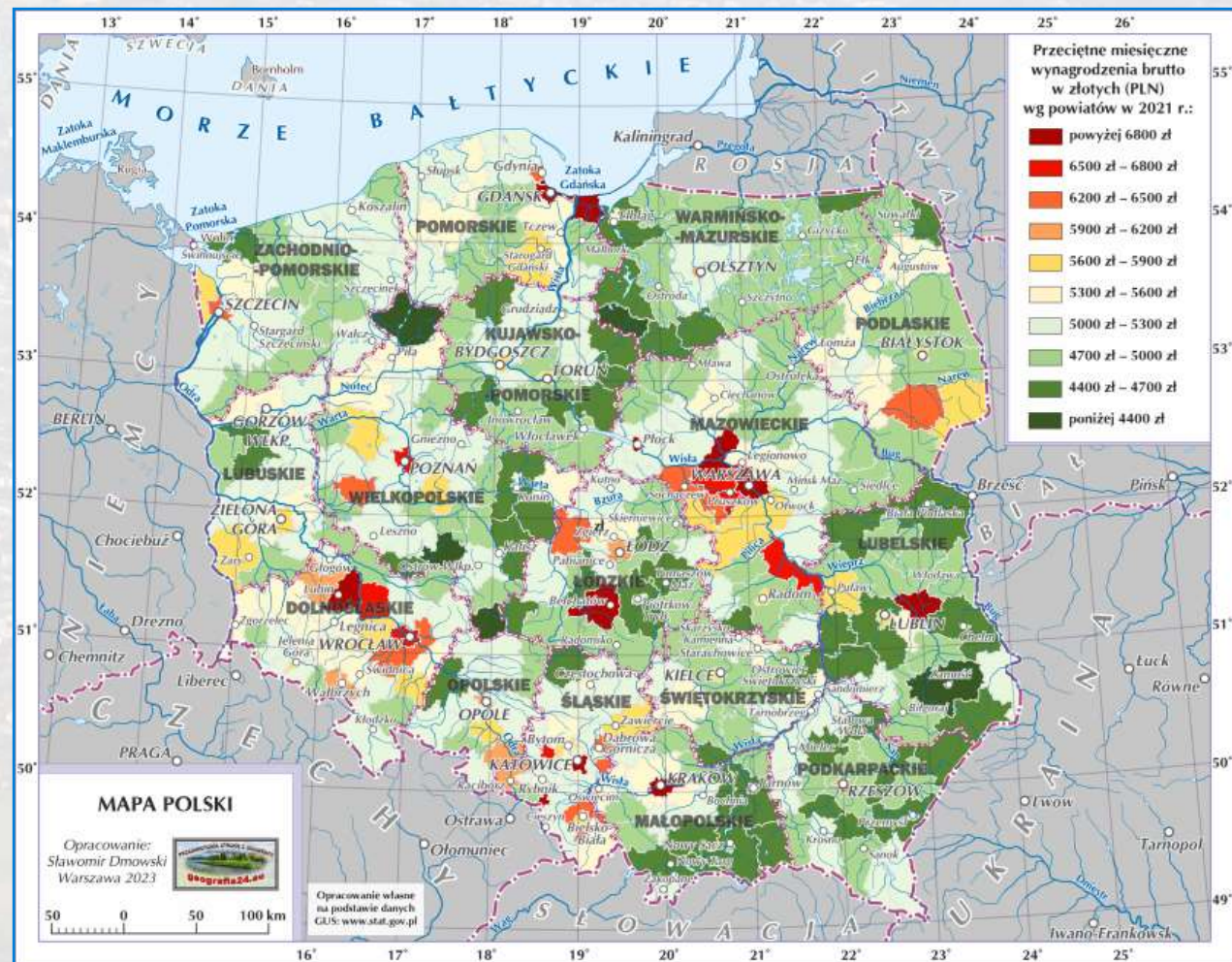
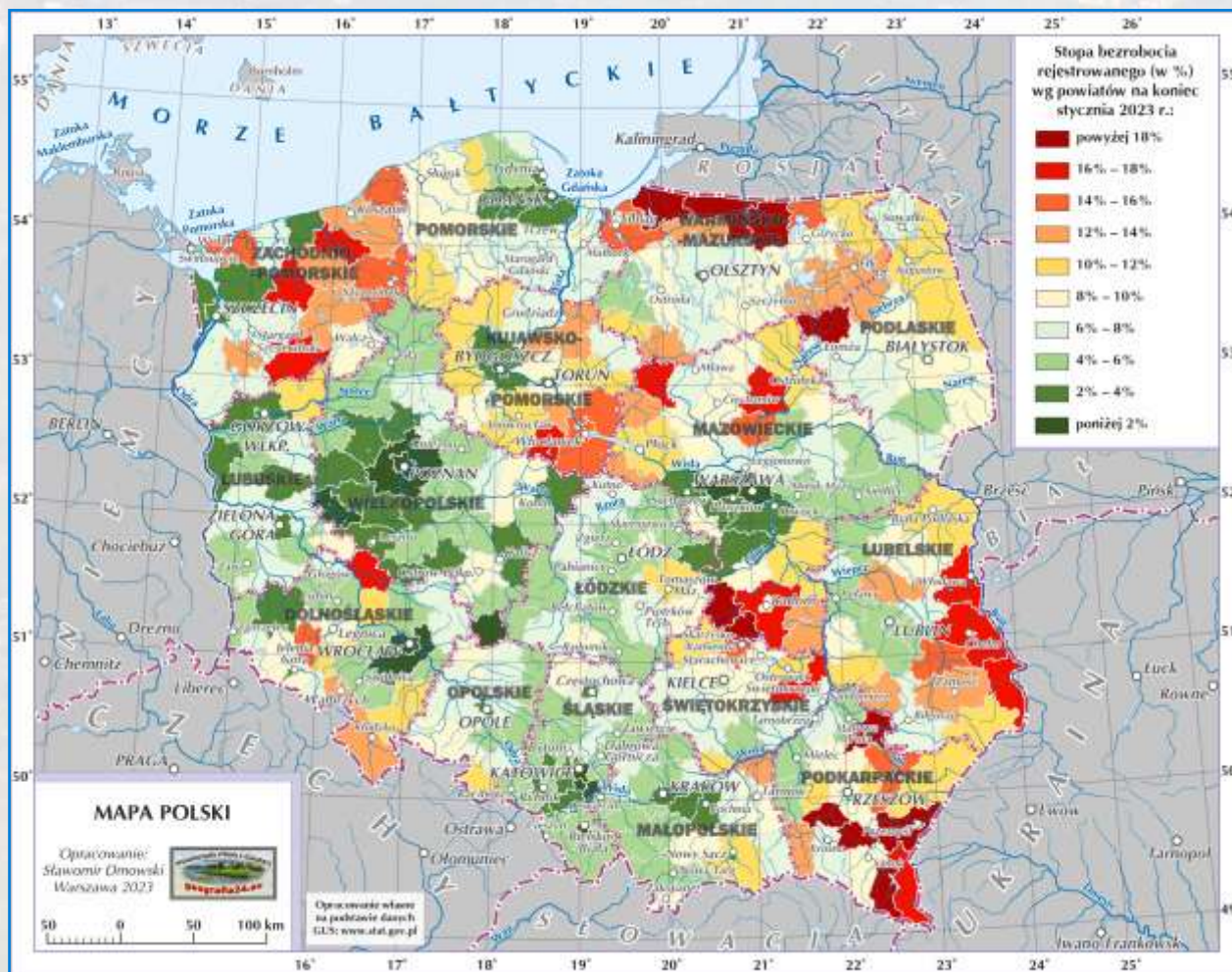
- województwie podlaskim,
- województwie świętokrzyskim,
- województwie warmińsko-mazurskim,
- województwie podkarpackim,
- województwie lubelskim.

PKB na osobę (ceny bieżące) w Polsce (dane wg GUS)



Bezrobocie i wynagrodzenie

- O poziomie rozwoju społeczno-gospodarczego regionu świadczyć może też wielkość **wskaźnika bezrobocia**.
 - Generalnie: im wyższy poziom rozwoju, tym niższe jest bezrobocie.
 - Bezrobocie warunkuje z kolei wielkość **przeciętnego miesięcznego wynagrodzenia**.
 - Generalnie: płace są większe tam, gdzie stopa bezrobocia jest mniejsza (poziom życia jest z reguły wyższy).



Obszary o najwyższym poziomie życia ludności

- Z analizy wielu wskaźników wynika, że **najwyższym poziomem życia ludności** wśród poszczególnych województw w Polsce odznacza się **województwo mazowieckie**, na co największy wpływ ma stolica.
- Generalnie w minionych latach obserwować można było pewną prawidłowość polegającą na tym, że **duże miasta** (w szczególności **Warszawa**) **wraz z terenami podmiejskimi** rozwijały się znacznie szybciej niż pozostałe tereny.
 - Na stan ten wpłynęły następujące fakty:
 - zróżnicowana struktura gospodarki,
 - dość dobra infrastruktura transportowa i telekomunikacyjna,
 - obecność placówek badawczo-rozwojowych i wysoko kwalifikowanej siły roboczej, warunkującej powstanie terenu atrakcyjnego do prowadzenia różnorodnych inwestycji.
 - Dodatkowo od lat w Polsce występuje pewna prawidłowość, zgodnie z którą w uproszczeniu można powiedzieć, że im mniej rolnictwa w gminie/powiecie/województwie, tym wyższa stopa życiowa jej mieszkańców.



Dysproporcje w rozwoju gospodarczym – wysoki rozwój – i poziomie życia

→ Wyższy rozwój gospodarczy posiadają także niektóre miejscowości, na których obszarze **wydobywa się surowce lub je przetwarza**, m.in.:

- **Płock** (przetwórstwo ropy naftowej),
- **Kleszczów i Bełchatów** (wydobycie węgla brunatnego),
- **Legnica, Głogów oraz Lubin** (wydobycie rud miedzi).



Rafineria w Płocku



Kopalnia miedzi – Polkowice-Sieroszowice

Dysproporcje w rozwoju gospodarczym – najwolniejszy rozwój – i poziomie życia

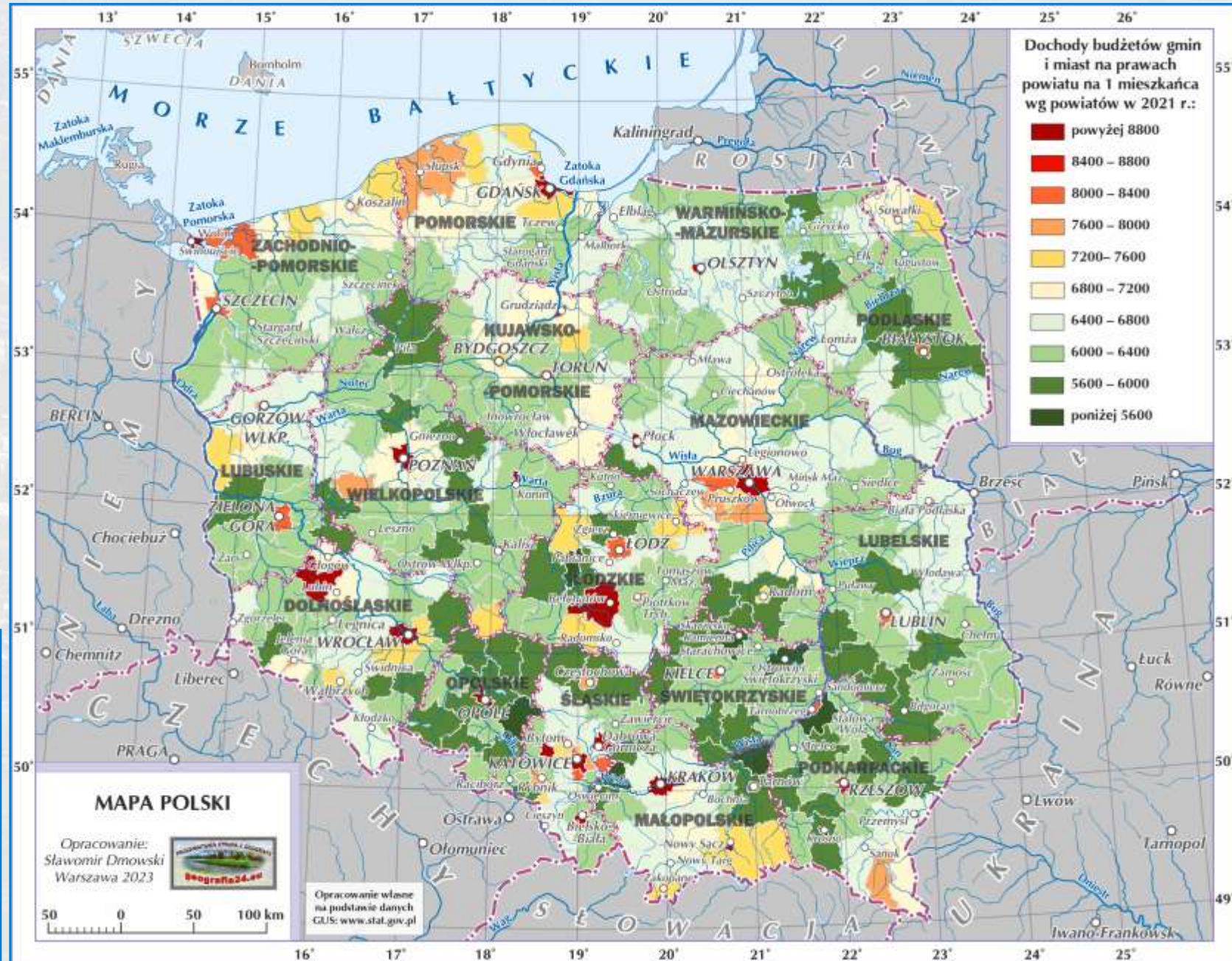
- Najwolniej rozwijają się (odznaczają się one najniższym poziomem życia) z kolei obszary leżące przy **wschodniej granicy Polski**, co wynika m.in.:
 - z dość dużego udziału rolnictwa w strukturze zatrudnienia oraz strukturze wytwarzanych produktów,
 - z wciąż słabo rozwiniętej infrastruktury transportowej utrudniającej dostęp do rynków zachodnioeuropejskich i głównych centrów rozwojowych kraju.
- Na tym tle pozytywnie wyróżniają się niektóre większe miasta, w których inwestuje się w rozwój edukacji oraz nowych technologii, a także pozyskuje się unijne fundusze, np.:
 - Rzeszów wraz z okolicznymi powiatami,
 - Lublin,
 - Białystok,
 - Tarnów,
 - Biłgoraj.



Zamożność samorządów

→ W naszym kraju **zamożność poszczególnych samorządów** najczęściej określa się na podstawie **dochodu poszczególnych jednostek samorządu terytorialnego w przeliczeniu na jednego mieszkańca, biorąc pod uwagę:**

- subwencje z budżetu państwa
- dochody własne samorządów, w skład których wchodzi:
 - różnego rodzaju opłaty i podatki (np. od nieruchomości czy rolny),
 - udziały we wpływach z podatków PIT i CIT.



Zamożność samorządów

- W czołówce **rankingów zamożności samorządów** (biorąc pod uwagę blisko 2,5 tys. polskich gmin) znajdują się:
 - **największe miasta,**
 - **bogate gminy i powiaty wokół największych miast,**
 - **małe miejscowości z dużymi zakładami przemysłowymi** (głównie kopalniami, elektrowniami, cementowniami),
 - **nadmorskie lub śródgórskie gminy turystyczne.**
- **Najwięcej biednych gmin leży we wschodniej Polsce oraz na terenie dawnego zaboru rosyjskiego i austriackiego.**

Samorządy o najwyższych dochodach w 2021 r.

Lp.	Gmina	Województwo	Dochód [zł/os.]
1	Kleszczów	łódzkie	46 601
2	Świnoujście	zachodniopomorskie	19 462
3	Rewal	zachodniopomorskie	16 349
4	Krynica Morska	pomorskie	16 023
5	Międzyzdroje	zachodniopomorskie	14 194
6	Sulmierzyce	łódzkie	13 915
7	Kobierzyce	dolnośląskie	13 372
8	Sopot	pomorskie	13 021
9	Mielno	zachodniopomorskie	12 983
10	Dziwnów	zachodniopomorskie	12 812
11	Ustronie Morskie	zachodniopomorskie	12 748
12	Rząśnia	łódzkie	12 745
13	Karpacz	dolnośląskie	12 316
14	Mielnik	podlaskie	12 274
15	Powidz	wielkopolskie	12 214

Samorządy o najniższych dochodach w 2021 r.

Lp.	Gmina	Województwo	Dochód [zł/os.]
1	Przysucha	mazowieckie	4 777
2	Gorzków	lubelskie	4 793
3	Lubsza	opolskie	4 928
4	Blachownia	śląskie	4 966
5	Lubartów	lubelskie	4 985
6	Tarnów Opolski	opolskie	4 989
7	Ozimek	opolskie	5 000
8	Miedziana Góra	świętokrzyskie	5 006
9	Koszyce	małopolskie	5 011
10	Bolesław	małopolskie	5 013
11	Nowa Dęba	podkarpackie	5 022
12	Opatów	świętokrzyskie	5 052
13	Ostrowiec Świętokrzyski	świętokrzyskie	5 056
14	Libiąż	małopolskie	5 074
15	Wietrzychowice	małopolskie	5 081

Gmina Kleszczów

- **Kleszczów** – to od wielu już lat najbogatsza gmina w naszym kraju (niekwestionowany lider).
- Położona jest ona w województwie łódzkim, w powiecie bełchatowskim.
 - Na jej terenie funkcjonuje największa kopalnia odkrywkowa węgla brunatnego oraz elektrownia “Bełchatów”.
- Gmina Kleszczów zapewnia swoim mieszkańcom wiele udogodnień i korzyści, m.in.:
 - możliwość bezpłatnego skorzystania z nowoczesnego kompleksu dydaktyczno-sportowego,
 - darmową wodę z miejskich wodociągów,
 - bezpłatną specjalistyczną opiekę dentystyczną,
 - dofinansowanie do wyjazdów wakacyjnych dla dzieci.



Aquapark w Kleszczowie



Aquapark w Kleszczowie

Przyczyny dysproporcji w rozwoju społeczno-gospodarczym

- Wśród głównych **przyczyn dysproporcji w rozwoju społeczno-gospodarczym** oraz tym samym **poziomie życia ludności** należy podać następujące fakty:
 - **przeszłość historyczna Polski:**
 - zróżnicowanie stopnia zagospodarowania i uprzemysłowienia obszarów znajdujących się dawniej pod różnymi zaborami,
 - wpływ polityki oraz spojrzenia na rozwój gospodarczy Polski w okresie PRL-u:
 - dynamiczny rozwój przemysłu ciężkiego (m.in. paliwowo-energetycznego, metalurgicznego) skoncentrowanego zwłaszcza na Górnym Śląsku oraz w wielkich aglomeracjach (np. w Krakowie czy Warszawie),
 - wpływ zmian związanych z transformacją ustrojową i nastaniem gospodarki wolnorynkowej, przyczyniających się do zmiany stopnia uprzemysłowienia poszczególnych regionów wskutek upadku nierentownych zakładów lub znacznego ograniczenia produkcji (np. w prężnie rozwijających się dawniej okręgach przemysłu lekkiego: łódzkim, bielskim, częstochowskim);
 - **nieprzyjająca struktura sektorowa gospodarki poszczególnych regionów,**
 - np. zbyt duży udział rolnictwa w strukturze zatrudnienia lub wytwarzanych produktów;
 - **odległe położenie niektórych terenów względem głównych centrów rozwojowych kraju;**
 - **niewielki (zbyt mały) napływ bezpośrednich inwestycji zagranicznych (BIZ) do niektórych terenów po przystąpieniu Polski do UE,**
 - znaczny wpływ na ten fakt ma działalność lokalna (powiatów, gmin), które powinny odpowiednio zabiegać o napływ BIZ – wykorzystywać wszystkie możliwości pozyskania ich.



Skutki dysproporcji w rozwoju społeczno-gospodarczym i jego wpływ na poziom życia

- Wśród **skutków dysproporcji** w rozwoju społeczno-gospodarczym należy wymienić:
 - **poczucie frustracji i niesprawiedliwości** wśród osób zamieszkującej regiony o niskich wskaźnikach rozwoju społeczno-gospodarczego i wysokim bezrobociu;
 - **emigracja wielu młodych, dobrze wykształconych ludzi** z terenów, na których występuje wysokie bezrobocie strukturalne, co w efekcie powoduje:
 - **wyludnianie się** biednych obszarów,
 - **starzenie się** tamtejszego społeczeństwa;
 - **dalszy dynamiczny rozwój regionów o wysokich wskaźnikach rozwoju społeczno-gospodarczego** związany z napływem nowych inwestycji, co w efekcie powoduje:
 - **dalszy wzrost dysproporcji** między obszarami wysoko i słabo rozwiniętymi;
 - **znaczne zróżnicowanie wysokości przeciętnego miesięcznego wynagrodzenia** w poszczególnych województwach;
 - **bardzo duże zróżnicowanie stopy bezrobocia**, m.in.:
 - w wielkich miastach jest zdecydowanie mniejsza niż na obszarach wiejskich.



Inicjatywy na rzecz rozwoju regionów mające wpływ na poziom życia mieszkańców

- Obecnie w Polsce podejmuje się wiele działań mających na celu zniwelowanie dysproporcji w rozwoju społeczno-gospodarczym poszczególnych regionów, np.:
 - tworzy się od końca lat 90. XX wieku **specjalne strefy ekonomiczne (SSE; obecnie w ich miejsce powołano Polską Strefę Inwestycji)** – w celu zaktywizowania gospodarczego terenów zagrożonych bezrobociem strukturalnym;
 - wprowadza programy dążące do zmniejszenia różnic w dochodach regionów, np.:
 - **tzw. "Janosikowe"**, w którego ramach regiony o wyższych dochodach mają obowiązek przekazywania części swoich dochodów na rzecz regionów biedniejszych,
 - niestety wg wielu ekonomistów i nie tylko (np. działaczy lokalnych samorządów) wydatki na rzecz regionów słabiej rozwiniętych gospodarczo są często zbyt wysokie – powodują problemy finansowe gmin, wpływając na ich dalszy rozwój (brak środków na inwestycje, z których korzystać mogliby mieszkańcy z biedniejszych regionów, np. wysoko wyspecjalizowanych szpitali w Warszawie);
 - **Program Inwestycji Strategicznych**, w ramach którego samorzady mogą starać się o dofinansowanie wielu lokalnych projektów,
 - niestety znów tracą na nim wielkie miasta (zmniejszone będą wpływy z podatków);
 - działania podejmowane w ramach Unii Europejskiej (i innych organizacji):
 - tworzenie na obszarach transgranicznych **euromiejscowości**,
 - współpracę w ich obrębie nawiązują władze lokalne, które koordynują przedsięwzięcia gospodarcze, infrastrukturalne, kulturalne i turystyczne,
 - różnorodne **programy pomocowe Unii Europejskiej**.



Inicjatywy na rzecz rozwoju regionów ze strony UE

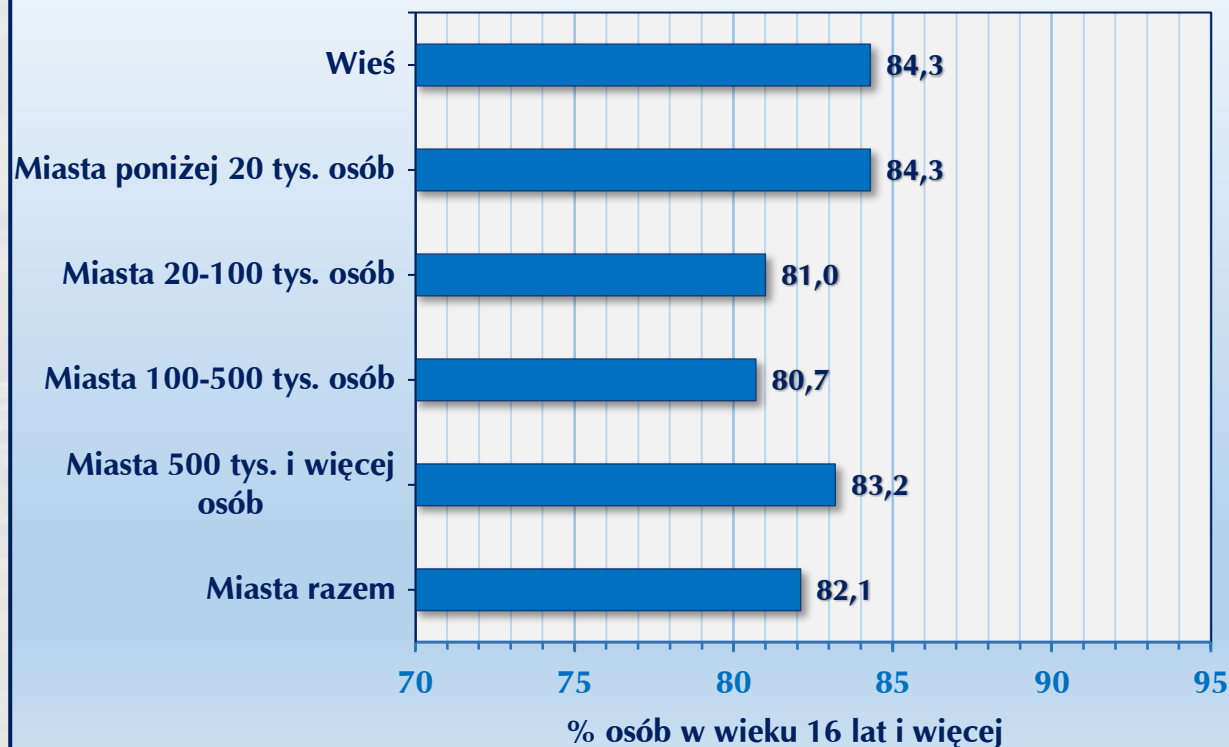
- Jednym z kluczowych programów UE mających na celu pomoc najbiedniejszym regionom jest **Rozwój Polski Wschodniej** realizowany w latach 2007-2020 (kontynuowany w latach 2021-2027) na terenie pięciu województw:
 - lubelskiego, podkarpackiego, podlaskiego, świętokrzyskiego i warmińsko-mazurskiego.
- W jego ramach ze środków unijnych sfinansowano liczne inwestycje, w tym w zakresie turystyki, transportu, energii i klimatu oraz przedsiębiorczości, np.:
 - Centrum Studiów Inżynierskich w Deputyczach Królewskich koło Chełma, na terenie którego studenci mogą skorzystać m.in. z laboratoriów wyposażonych w dwa symulatory lotu.



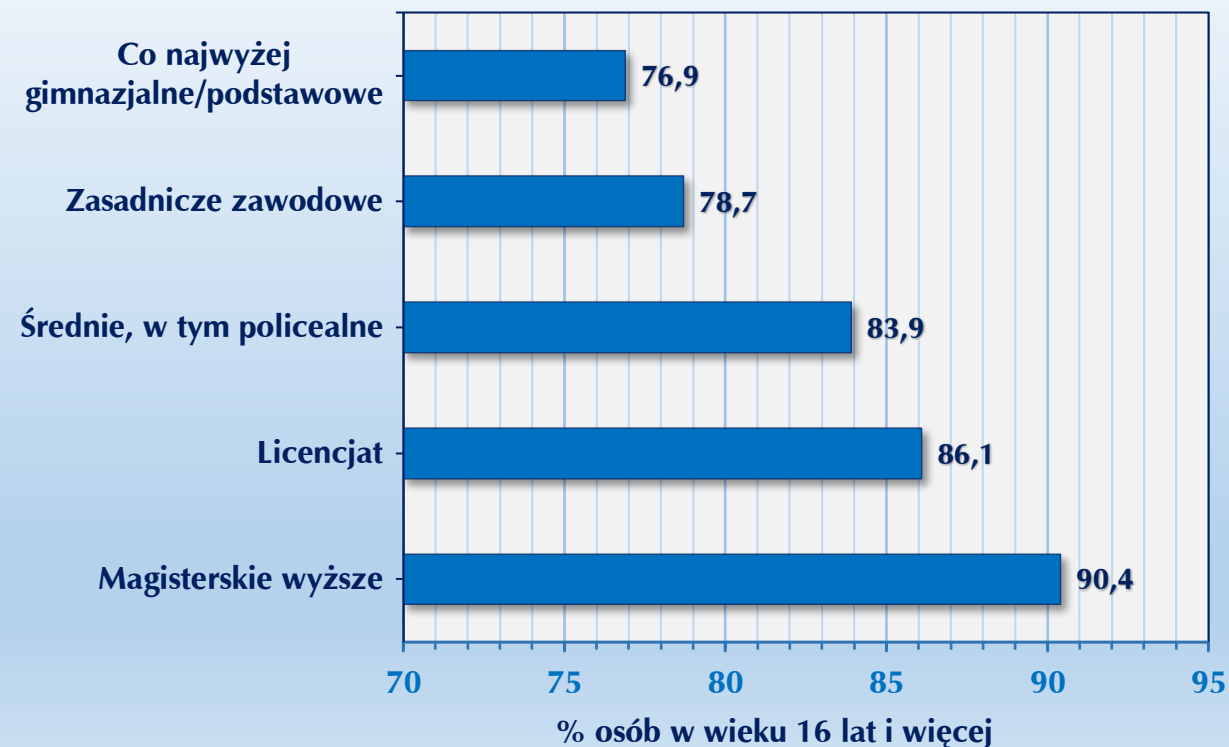
Wskaźnik poziomu zadowolenia z życia

- **Wskaźnik poziomu zadowolenia z życia** – służy do oceny jakości życia przeciętnego mieszkańca na danym obszarze.
- W celu jego opracowania wykonywane są badania spójności społecznej, w czasie których osoby mające powyżej 15 lat oceniają m.in. poziom ogólnej satysfakcji z życia oraz z jego poszczególnych aspektów.
- Różnice na tle Polski jednak wbrew pozorom nie są takie wielkie jak by się wydawało:
 - najwyższy poziom zadowolenia z życia notowany jest na wsiach i w miastach liczących do 20 tysięcy mieszkańców.
 - najniższy poziom zadowolenia z życia występował w średnich (20-100 tys.) i dużych (100-500 tys.) miastach.

Zadowolenie z życia ogólnie rzecz biorąc
wg klasy miejscowości w 2018 r. (dane wg GUS)



Zadowolenie z życia ogólnie rzecz biorąc
wg poziomu wykształcenia w 2018 r. (dane wg GUS)



Ubóstwo i jego przyczyny

- **Ubóstwo** – zjawisko społeczne polegające na braku dostatecznych środków materialnych do zaspokajania ważnych potrzeb życiowych jednostki lub rodziny.
- Głównymi przyczynami ubóstwa są:
 - **uwarunkowania zewnętrzne:**
 - bezrobocie,
 - wzrost cen,
 - stan zdrowia (szczególnie niepełnosprawność lub choroby przewlekłe),
 - zdarzenia losowe (np. wypadki komunikacyjne i śmierć jednego z członków rodziny),
 - wykluczenie komunikacyjne (szczególnie dotyczy ono niewielkich miejscowości);
 - **uwarunkowania indywidualne:**
 - nieodpowiednie wykształcenie,
 - wielodzietność,
 - uwarunkowania środowiskowe (decydują o przejmowaniu negatywnych wzorców),
 - bierność (niepodejmowanie żadnych działań, wskutek przyzwyczajenia, zmierzających do poprawy sytuacji socjalnej),
 - czynnik kulturowy (np. dyskryminacja rasowa lub narodowościowa).



Ubóstwo

→ **Ubóstwo** – oceniane jest na podstawie:

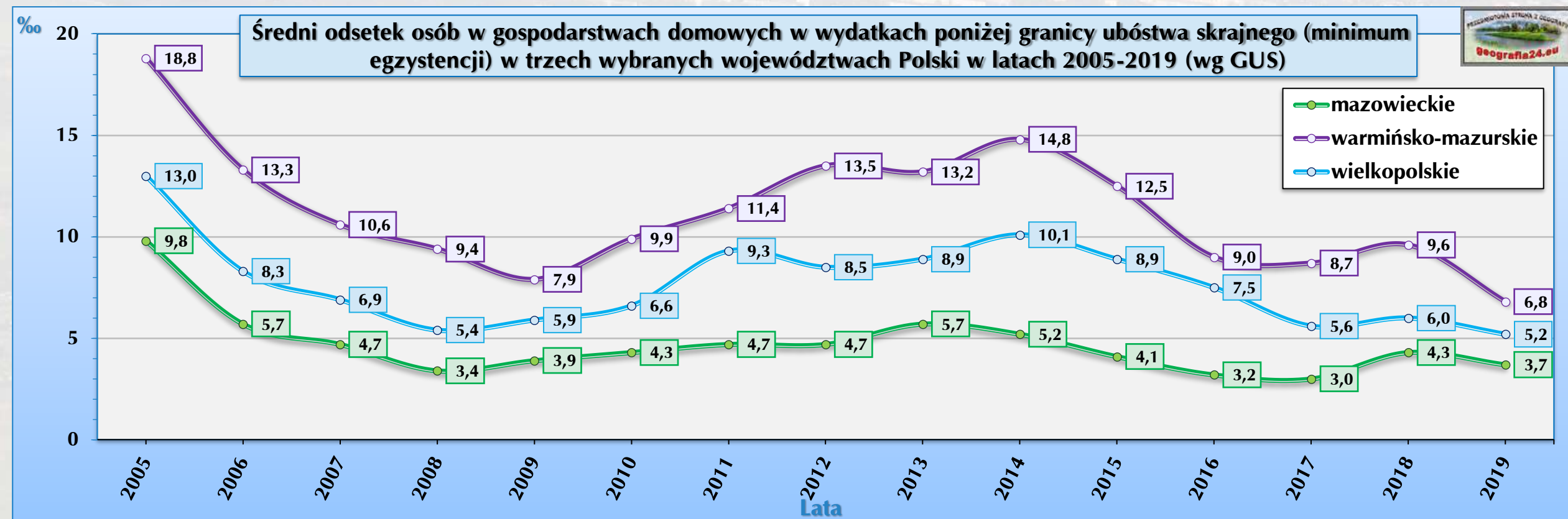
- **kryterium finansowego** – decydującego o możliwości nabycia koszyka koniecznych towarów i usług,
 - **kryterium dochodowego** – wynikającego z wysokości dochodów w przeliczeniu na jedną osobę w gospodarstwie domowym.
- Analiza powyższych kryteriów jest podstawą określenia przez Instytut Pracy i Spraw Socjalnych miesięcznych wartości wskaźników ubóstwa, tj.:
- **minimum egzystencji** (skrajne ubóstwo),
 - **minimum socjalne**.



Minimum egzystencji (minimum biologiczne; granica ubóstwa skrajnego) w Polsce

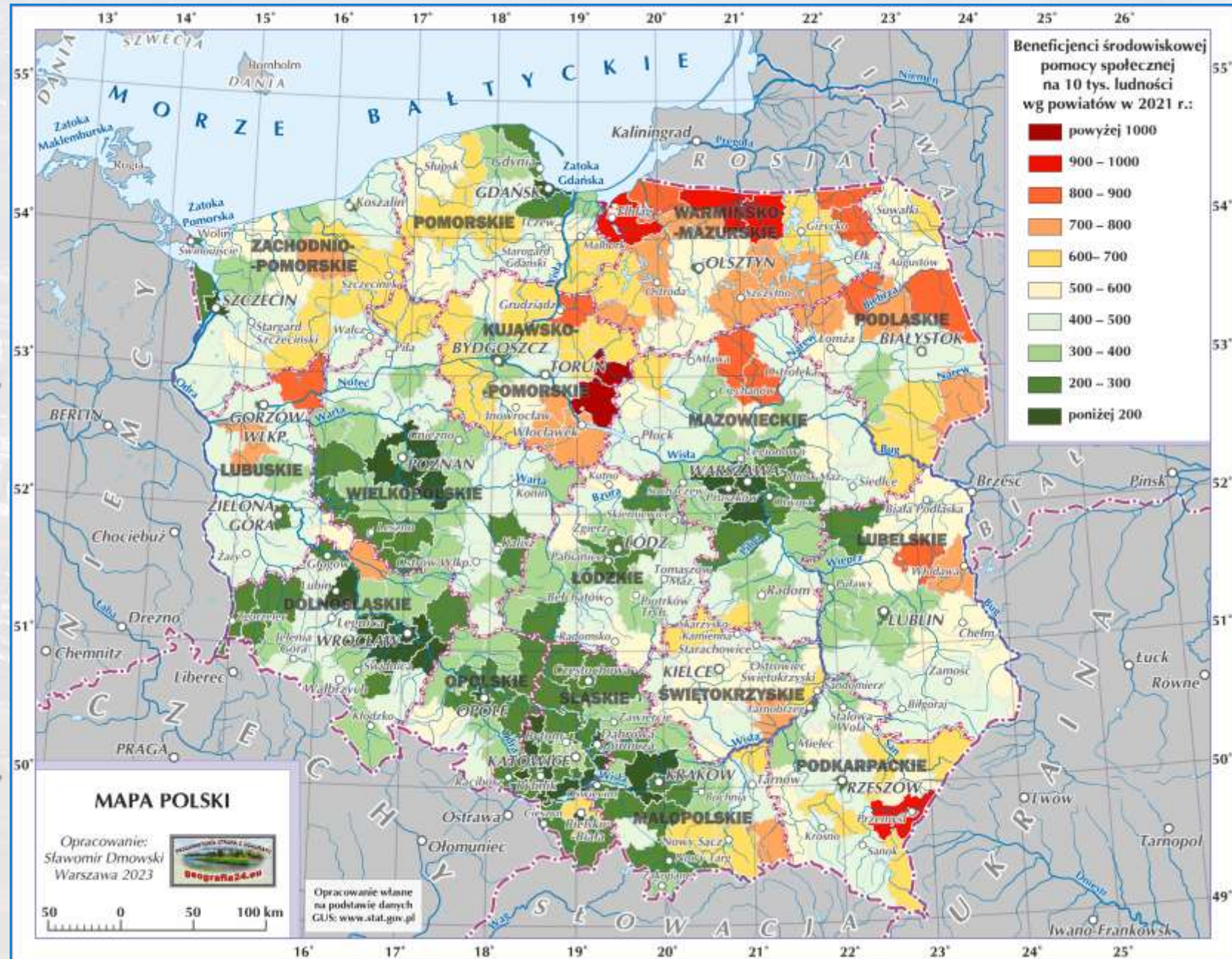
→ **Minimum egzystencji (minimum biologiczne; granica ubóstwa skrajnego)** – oznacza niski, “alarmowy” poziom zaspokajania potrzeb, poniżej którego występuje biologiczne zagrożenie życia i rozwoju psychofizycznego człowieka, która została oszacowana w 2021 roku (niestety nie uwzględniała ona skutków COVID-19):

- dla rodziny z jednym dzieckiem wyniosła 1662,82 zł (554,27 zł na osobę),
- dla rodziny z trójką dzieci wyniosła 2994,93 zł (598,99 zł na osobę),
- w gospodarstwie 1-osobowym, dla osoby w wieku produkcyjnym minimum biologiczne oszacowano na 671,36 zł,
- w gospodarstwie 1-osobowym dla samotnego emeryta wyniosła na 637,84 zł.



Minimum socjalne (tzw. ustawowa granica ubóstwa)

- **Minimum socjalne** – model kosztów utrzymania gospodarstw domowych, w którym zakres i poziom zaspokajanych potrzeb powinny zapewniać odpowiednie warunki, umożliwiające osobie na każdym etapie jej rozwoju:
 - reprodukcję sił życiowych,
 - posiadanie i wychowanie potomstwa,
 - utrzymanie więzi społecznych.
- Wartość minimum socjalnego w 2021 r. (niestety nie uwzględniała ona skutków COVID-19; uprawnia ona do ubiegania się o przyznanie świadczeń z pomocy społecznej):
 - w gospodarstwie 1-osobowym, dla osoby w wieku produkcyjnym minimum oszacowano na 1329,24 zł,
 - w gospodarstwie 1-osobowym dla samotnego emeryta wyniosła na 1310,46 zł.



Sposoby walki państwa z ubóstwem

- Państwo, w celu **przeciwdziałania ubóstwu** podejmuje działania polegające m.in. na przyznawaniu **świadczeń socjalnych**:
 - **świadczeń pieniężnych**, wypłacanych osobom ubogim, np.:
 - **zasiłki stałe**,
 - **zasiłki okresowe**,
 - **zasiłki celowe** (np. z przeznaczeniem na zakup opału na zimę),
 - **świadczeń niepieniężnych**, obejmujących:
 - przekazanie **pomocy rzeczowej**,
 - udzielenie **schronienia**,
 - wydanie **darmowych posiłków**,
 - opłacenie **składek na ubezpieczenie zdrowotne**,
 - umożliwianie **podjęcia różnych form pracy socjalnej**,
 - udzielenie **świadczeń usług opiekuńczych**.



KONIEC



Materiały pomocnicze do nauki
Opracowane w celach edukacyjnych (niekomercyjnych)

Opracowanie i redakcja: *Sławomir Dmowski*
Kontakt: *kontakt@geografia24.eu*

WSZELKIE PRAWA ZASTRZEŻONE
- KOPIOWANIE ZABRONIONE -