



IV. Ludność i urbanizacja w Polsce

8. Preferencje wyborcze Polaków

Sens wyborów

- Uczestnictwo w wolnych wyborach daje Polakom możliwość wpływania nie tylko na polityczną, lecz także społeczno-ekonomiczną sytuację ich ojczyzny.
 - Mimo to frekwencja wyborcza w Polsce wciąż jest stosunkowo niska.
 - W ostatnich latach wzrasta z kolei aktywność Polaków w różnorodnych organizacjach samorządowych.



Demokratyczne wybory

- Odbytające się regularnie w Polsce **wybory**, w których **kandydaci** mogą konkurować na równych zasadach, a organy państwa nie mają wpływu na wynik, stanowią jeden z **filarów demokracji**.
- Organami władzy państwowej wybieranymi przez Polaków w drodze tajnego głosowania są:
 - **prezydent RP, senatorzy, posłowie, radni, wójtowie, burmistrzowie i prezydenci miast.**
- Rola wyborów nie ogranicza się jednak tylko do ustalania składu tych organów i udzielania przez głosujących wybranym osobom prawa do podejmowania decyzji w ich imieniu.
 - Dzięki wyborom społeczeństwo może także rozliczyć polityków z dotychczasowej działalności.
 - Dlatego niezmiernie istotna jest aktywność polityczna obywateli, której przejawem jest udział w wyborach, a miernikiem – **frekwencja wyborcza.**



Frekwencja wyborcza w Polsce – wybory do Parlamentu Europejskiego

→ **Frekwencja do Parlamentu Europejskiego jest niska – choć nieco się poprawiła.**

→ **W wielu krajach postkomunistycznych jest ona wyższa, np. na Litwie.**

→ **Jeszcze większe różnice na niekorzyść Polski są w porównaniu do większości byłych członków Unii Europejskiej.**

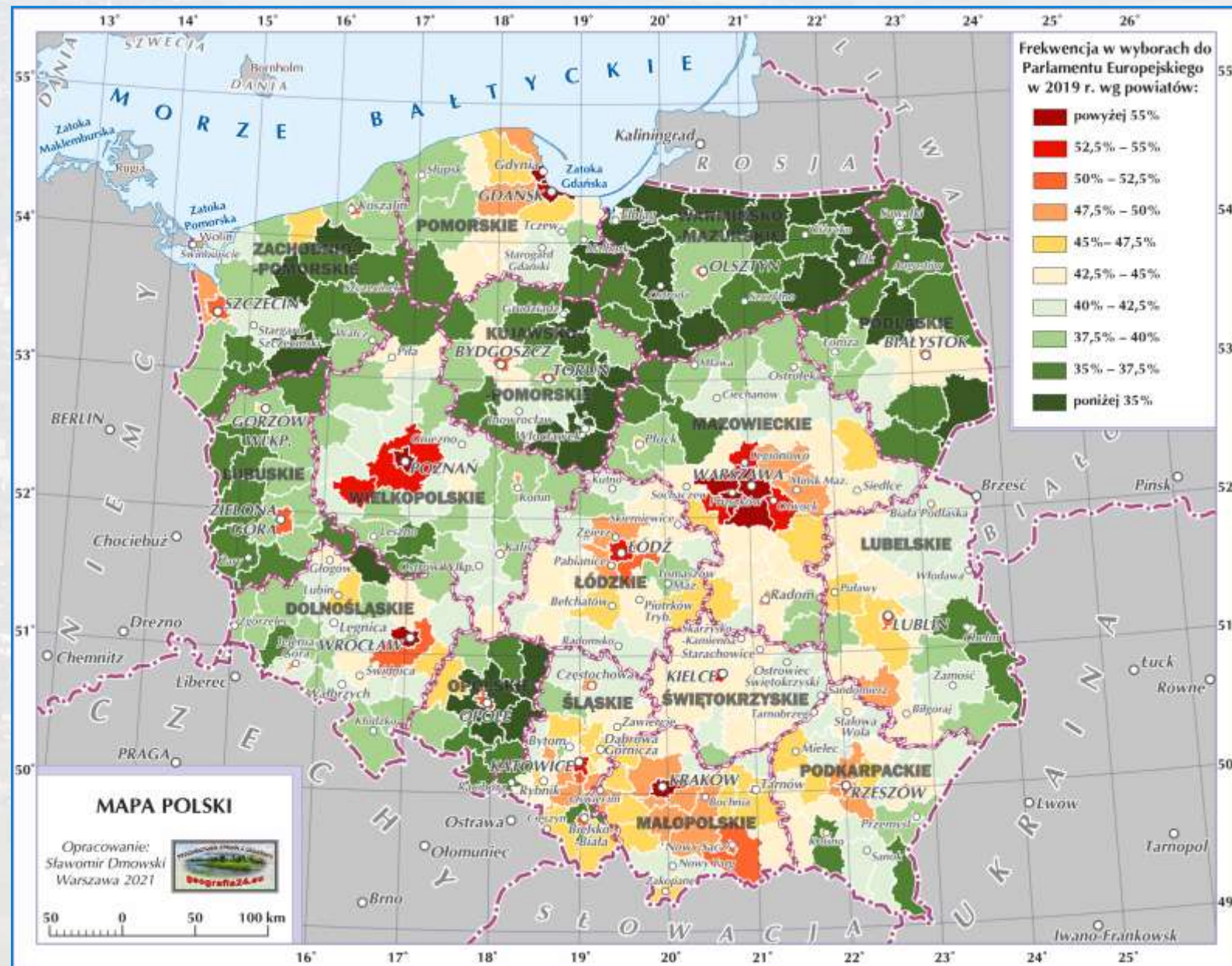
→ **Frekwencja Polski w czasie wyborów do Parlamentu Europejskiego wyniosła:**

→ **w 2009 roku – 24,53% plasowała nas na 2 od końca miejscu (niższa była tylko na Słowacji);**

→ **w 2014 roku – 23,83% plasowała nas na 3 od końca miejscu (niższa była tylko na Słowacji i w Republice Czeskiej);**

→ **w 2019 roku – 45,68% plasowała nas na 16 miejscu (mimo wszystko dalej była nieco niższa od średniej UE – 50,66%),**

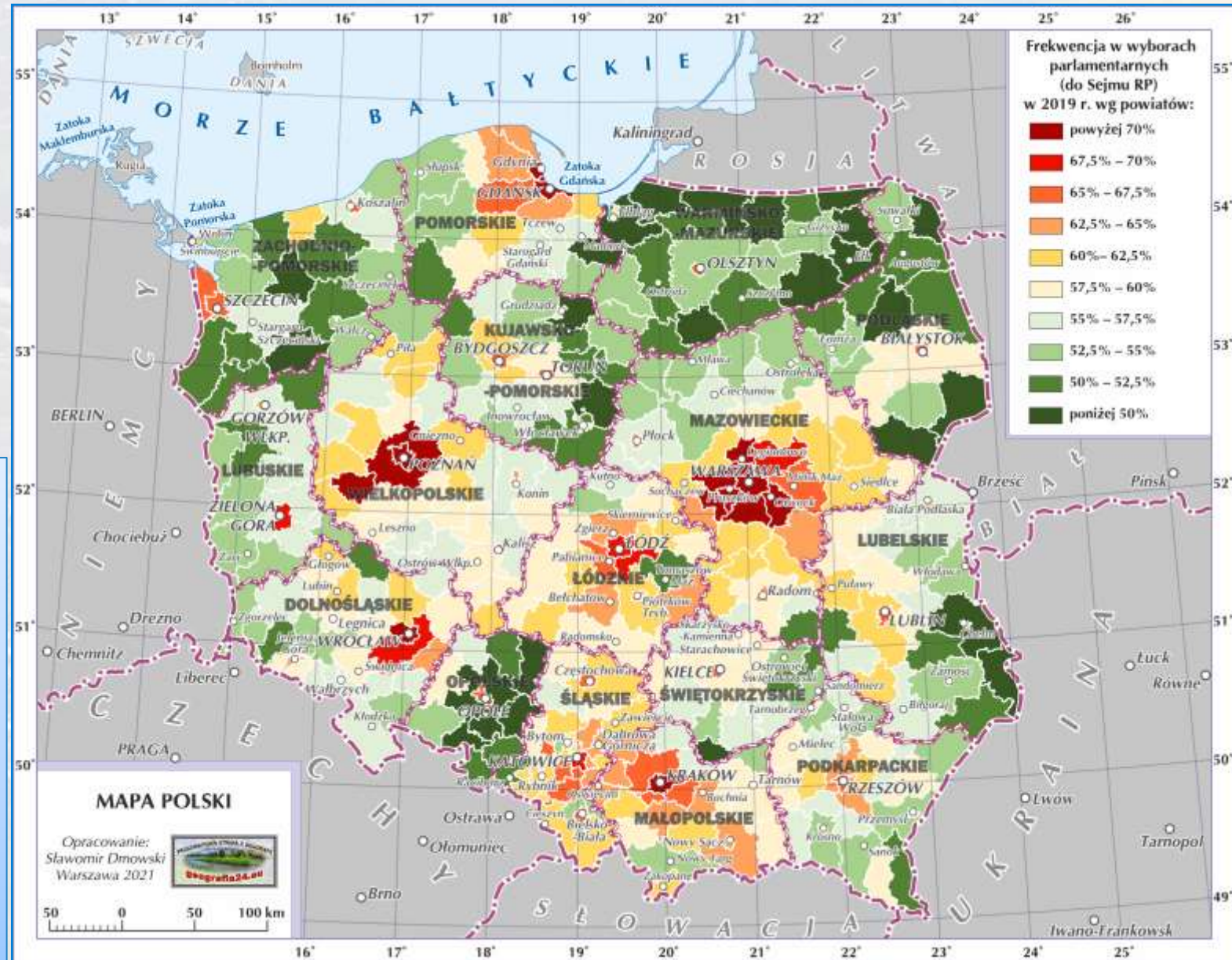
→ **kraje będące na trzech pierwszych miejscach odznaczały się frekwencją powyżej 70% (Belgia, Luksemburg i Malta).**



Frekwencja wyborcza w Polsce – wybory parlamentarne (do Sejmu i Senatu RP)

➔ **Frekwencja w wyborach parlamentarnych (do Sejmu i Senatu RP) w ostatnich latach wyraźnie się poprawiła:**

- ➔ **najwyższa frekwencja (podobnie jak w innych) występowała w najlepiej rozwiniętych pod względem społeczno-gospodarczym regionach Polski, w szczególności w obrębie wielkich miast, będącym stolicami województw;**
- ➔ **najniższa na terenach wiejskich.**

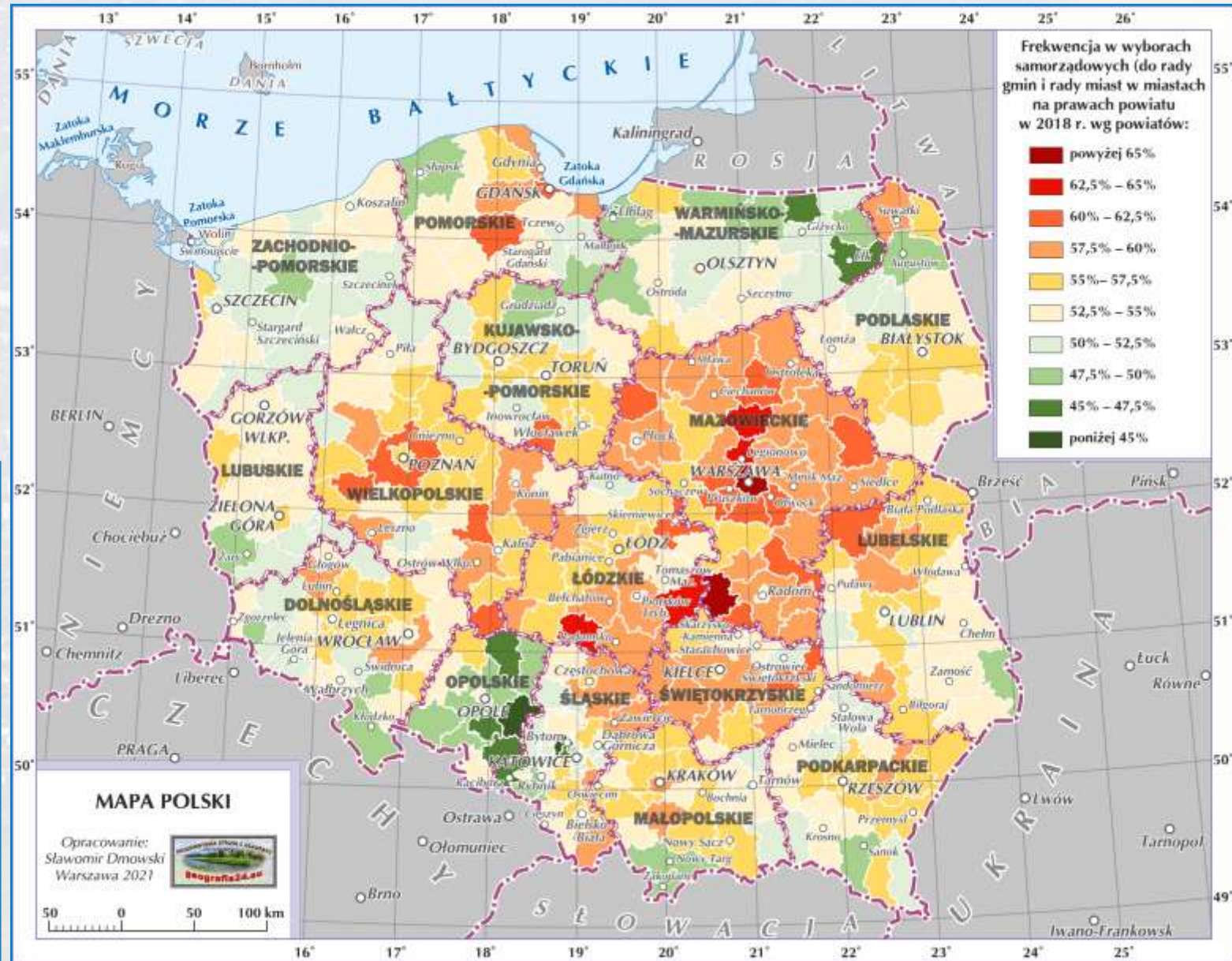


Frekwencja wyborcza w Polsce – wybory samorządowe

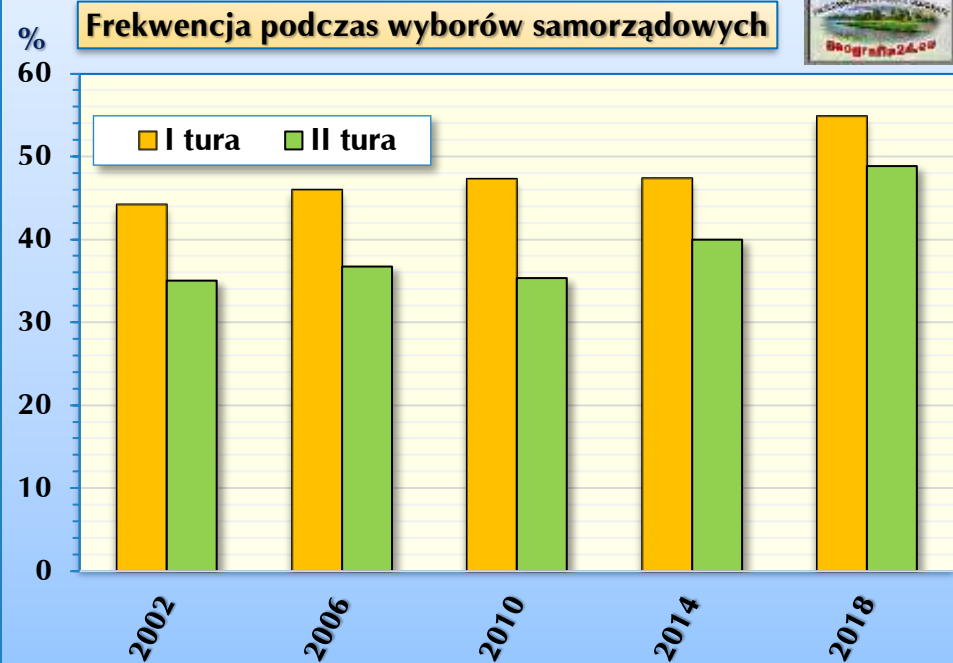
➔ **Frekwencja w wyborach samorządowych** jest nieco niższa niż w czasie wyborów parlamentarnych (ale wyższa niż podczas wyborów do Parlamentu Europejskiego):

➔ **najwyższa frekwencja występowała w miastach i na terenach zamieszkiwanych przez ludność wierzącą i praktykującą (chodzącą do kościoła);**

➔ **najniższa tradycyjnie na terenach wiejskich i tzw. Ziemiach Odzyskanych.**

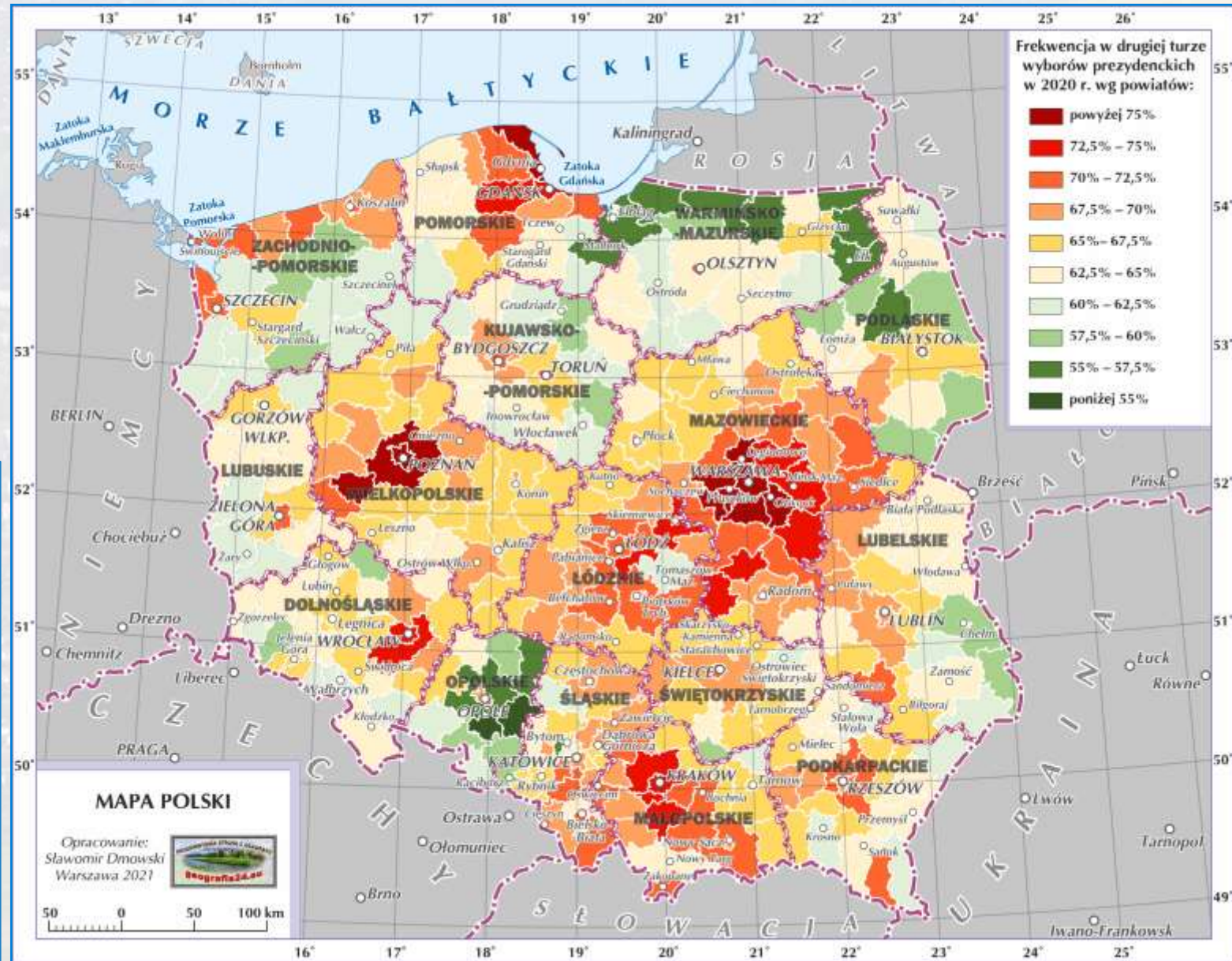


Frekwencja podczas wyborów samorządowych

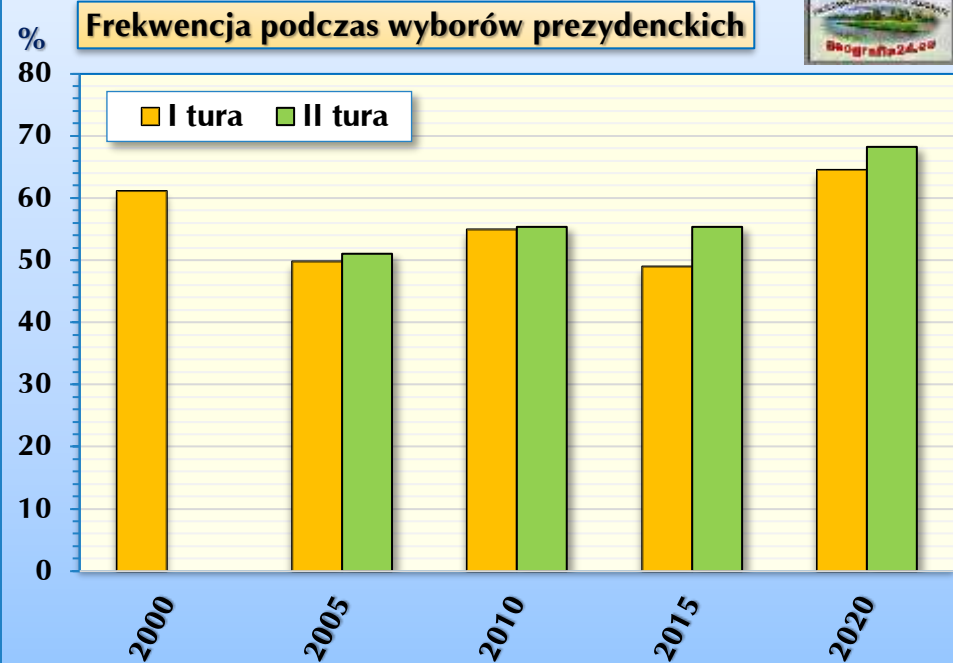


Frekwencja wyborcza w Polsce – wybory Prezydenta Rzeczypospolitej Polskiej

- **Frekwencja w wyborach prezydenckich** od lat cechuje się najwyższym odsetkiem:
 - najwyższa frekwencja występowała w województwie mazowieckim, małopolskim, pomorskim, łódzkim, wielkopolskim i dolnośląskim,
 - szczególnie w obrębie miast;
 - najniższa tradycyjnie na terenie województwa opolskiego, warmińsko-mazurskiego, podlaskiego i lubuskiego.



Frekwencja podczas wyborów prezydenckich



Frekwencja wyborcza w Polsce

→ Najwyższą frekwencję w Polsce obserwujemy w czasie **wyborów prezydenckich**.

→ I tak w wyborach prezydenckich wyniosła ona odpowiednio:

- w **1990 r.** – 60,60% w I turze i 53,40% w II turze (wygrał **Lech Wałęsa** pokonując Stanisława Tymińskiego w II turze),
- w **1995 r.** – 64,70% w I turze i 68,23% w II turze (wygrał **Aleksander Kwaśniewski** pokonując Lecha Wałęsę w II turze),
- w **2000 r.** – 61,12% w I turze (II tura się nie odbyła; wygrał ponownie **Aleksander Kwaśniewski**),
- w **2005 r.** – 49,74% w I turze i 50,99% w II turze (wygrał **Lech Kaczyński** pokonując Donalda Tuska),
- w **2010 r.** – 54,94% w I turze i 55,31% w II turze (wygrał **Bronisław Komorowski** pokonując Jarosława Kaczyńskiego),
- w **2015 r.** – 48,96% w I turze i 55,34% w II turze (wygrał **Andrzej Duda** pokonując Bronisława Komorowskiego),
- w **2020 r.** – 64,51% w I turze i 68,18% w II turze (wygrał ponownie **Andrzej Duda** pokonując Rafała Trzaskowskiego).



Prezydencji III RP

Od lewej: Lech Wałęsa, Aleksander Kwaśniewski, Lech Kaczyński, Bronisław Komorowski (absolwent naszej szkoły) i Andrzej Duda.

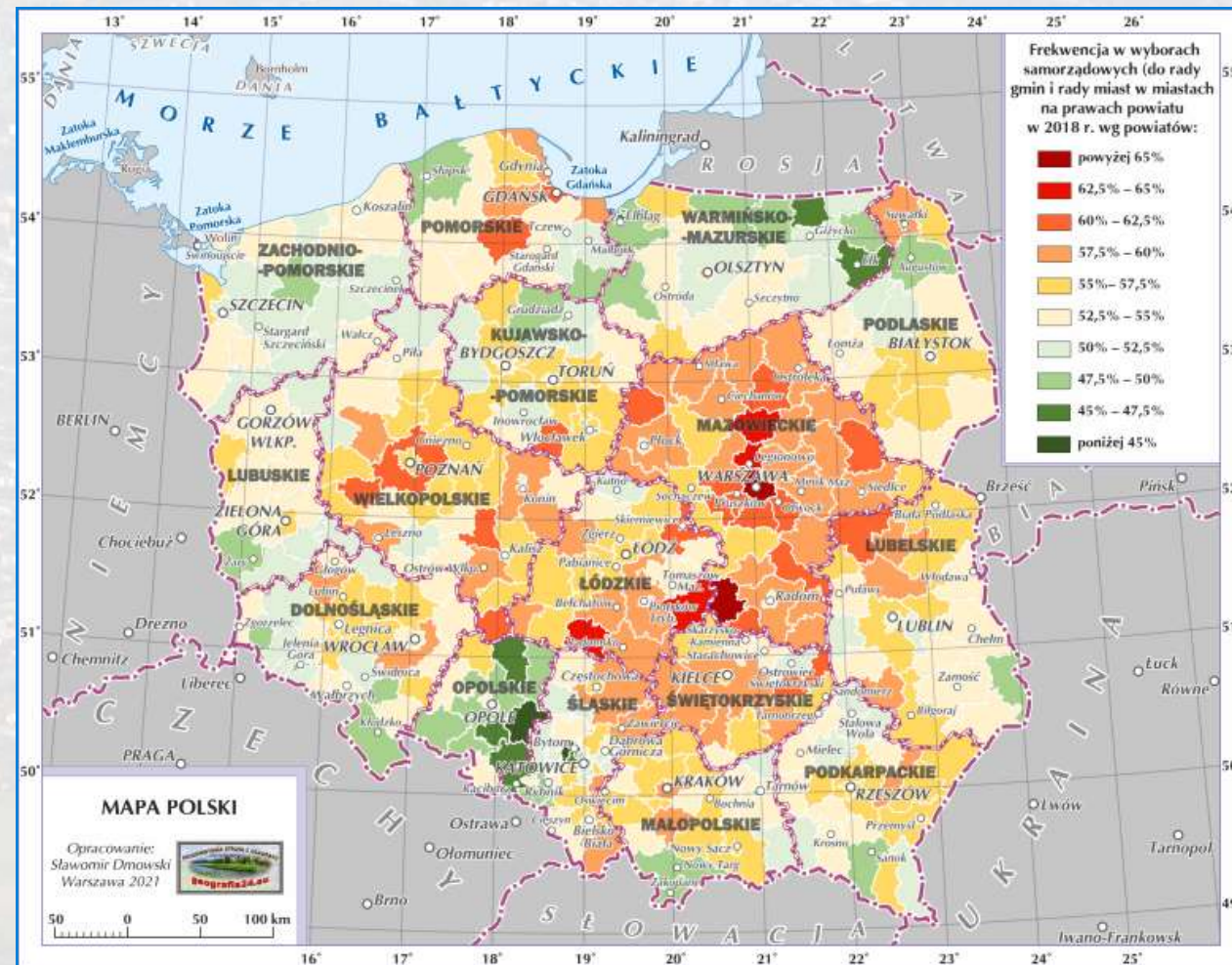
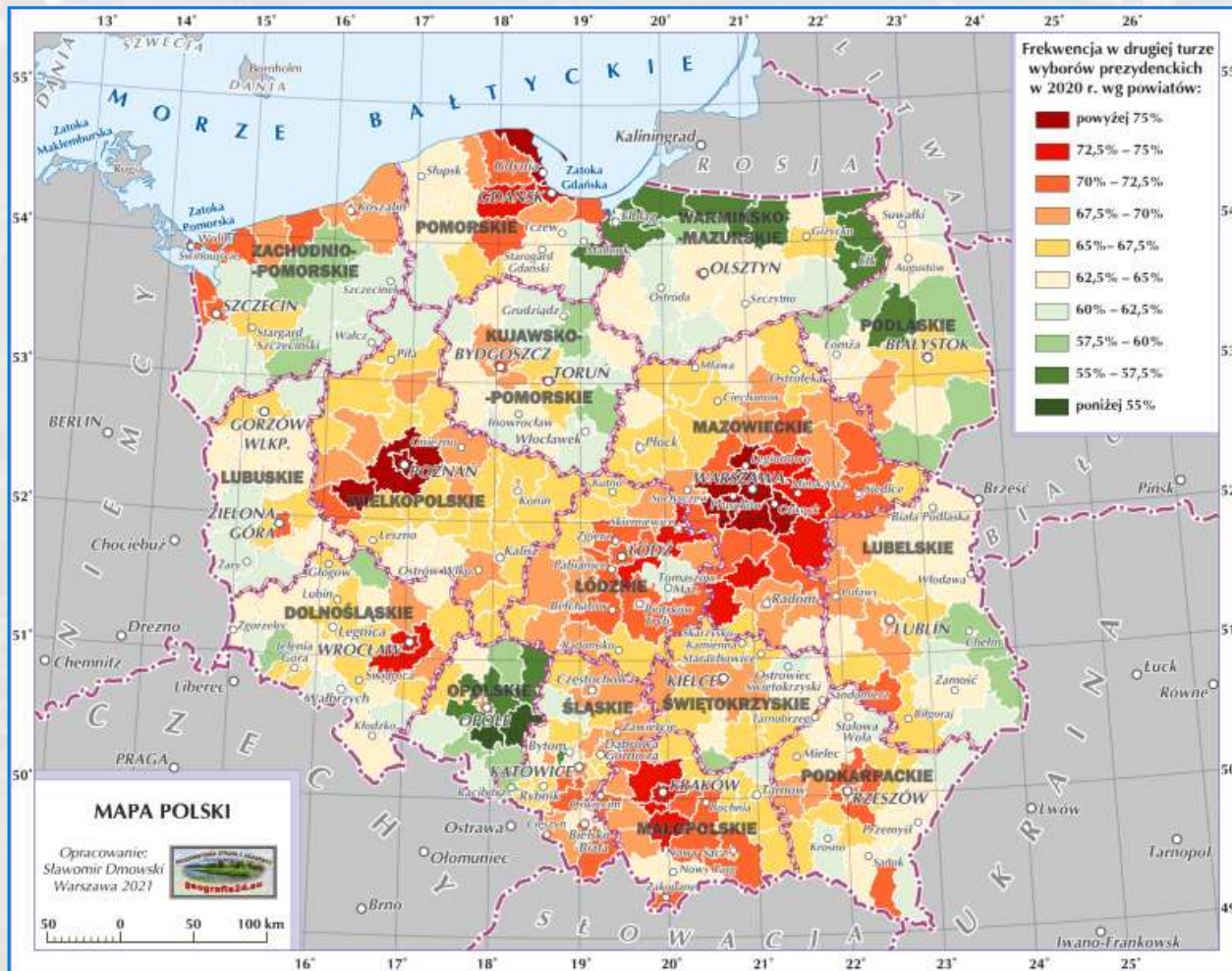
Kto najczęściej bierze udział w wyborach

- Wyniki przeprowadzonych badań wskazują, że **w wyborach w Polsce uczestniczą częściej:**
 - **mężczyźni** (niż kobiety),
 - **osoby w wieku średnim (46-65 lat)** niż osoby z młodszych (18-35 lat) i starszych (powyżej 65 lat) grup wiekowych,
 - obywatele **o wyższych dochodach**,
 - osoby **lepiej wykształcone**,
 - **emeryci i studenci** niż osoby zajmujące się domem, renciści oraz bezrobotni,
 - obywatele **regularnie uczestniczący w praktykach religijnych**.



Przestrzenne zróżnicowanie frekwencji wyborczej w Polsce

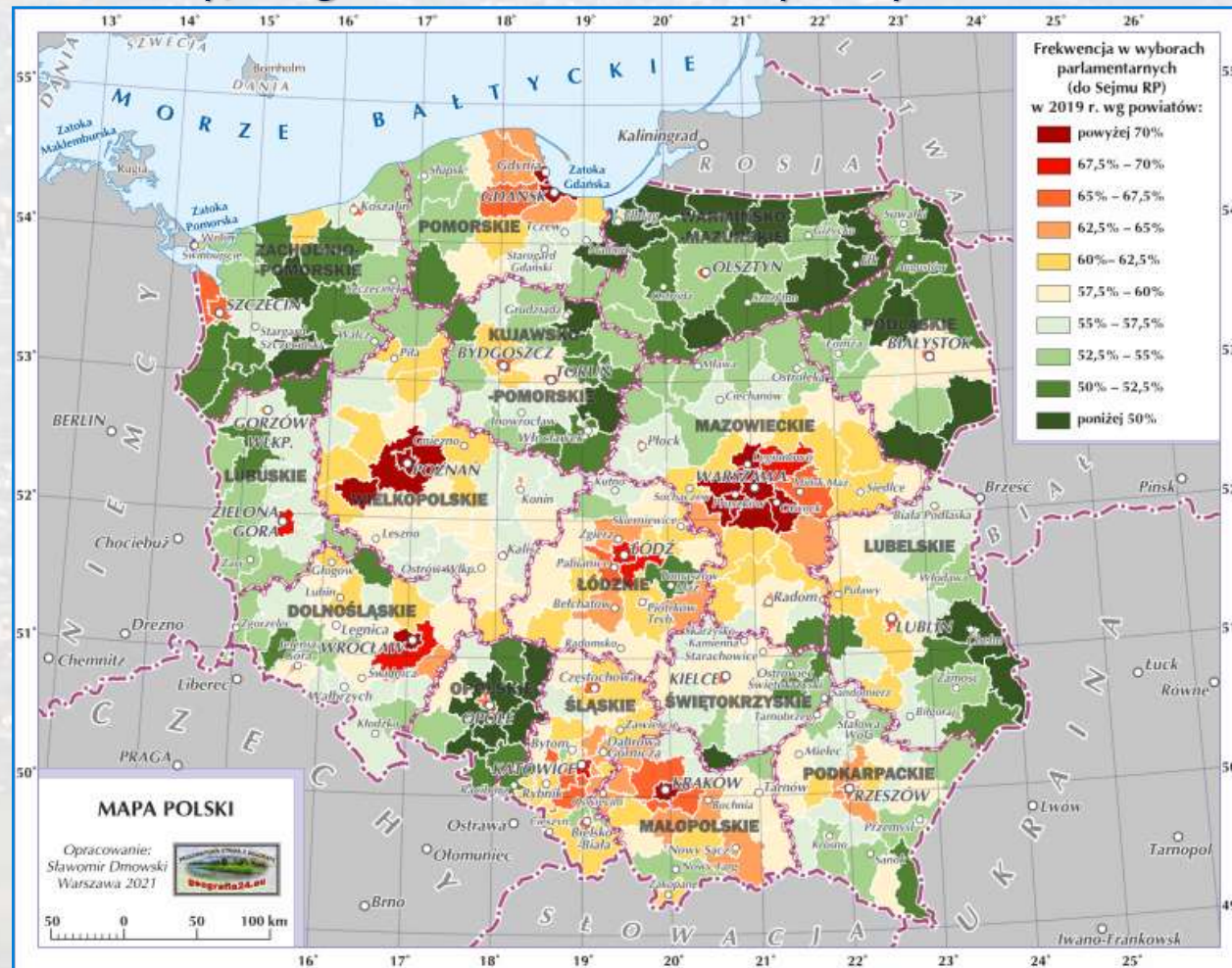
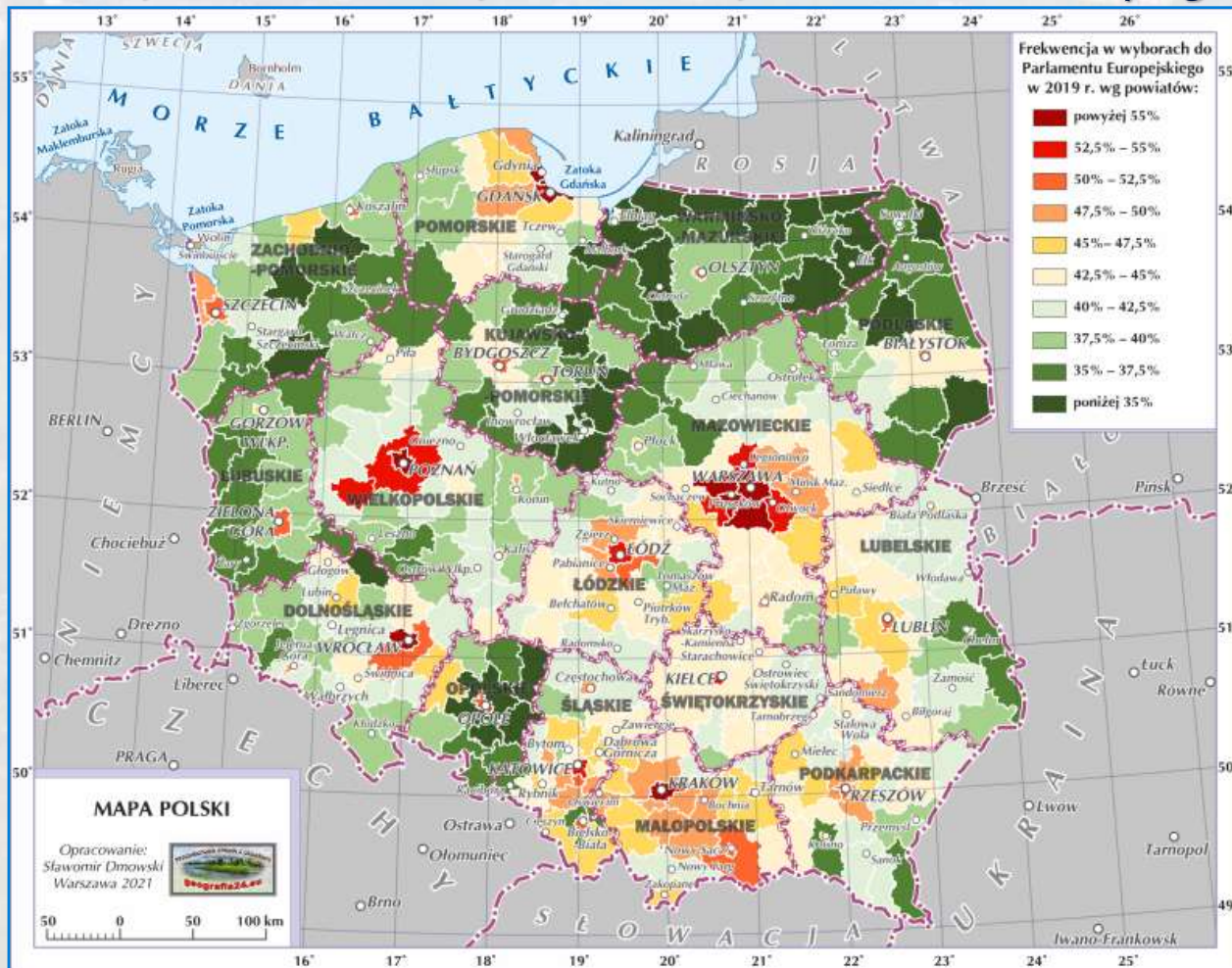
- Frekwencja wyborcza w Polsce jest zróżnicowana regionalnie (choć z roku na rok jest to coraz słabiej widoczne).
- Sytuację tę można było już zaobserwować w czasach II Rzeczypospolitej i według specjalistów wiąże się to z wpływem, jaki wywarli na dany obszar zaborcy – sposób zorganizowania państw zaborczych, ich kultura polityczna i stosunek do ludności polskiej wywarły znaczny wpływ na zróżnicowanie zachowań wyborczych (w tym frekwencję).
- Zróżnicowanie frekwencji zaznacza się też między obszarami miejskimi (gdzie jest wyraźnie większa) i wiejskimi.



Przestrzenne zróżnicowanie frekwencji wyborczej w Polsce

→ I tak na terenie Polski jesteśmy w stanie wskazać nieco większe prawidłowości (choć się one zacierają):

- najwyższą frekwencję notuje się na obszarach dawnego zaboru austriackiego (głównie w Galicji – województwa małopolskie i podkarpackie oraz południowo-wschodnia część województwa śląskiego) i w granicach aglomeracji,
- duży lub średni odsetek ludzi uczestniczy w wyborach także należących niegdys do Prus (Wielkopolska i Pomorze),
- najniższa frekwencja notowana jest na obszarach byłego zaboru rosyjskiego oraz tzw. Ziemi Odzyskanych.



Stabilność zachowań wyborczych

- Zachowania wyborcze polskiego elektoratu cechują się znaczną niestabilnością.
 - Ocenia się, że pomiędzy kolejnymi wyborami zmienia je aż około 25-30% wyborców.
 - Dotyczy to nie tylko uczestnictwa w samych wyborach, lecz też preferencji politycznych przejawiających się głosowaniem w różnych okresach na odmienne ugrupowania polityczne – czasem nawet skrajnie odmienne.
- Drugą grupę stanowią osoby odznaczające się względną trwałością zachowań wyborczych.
 - W różnych wyborach głosują oni na określoną opcję polityczną (np. prawicową).
 - Nie oznacza to jednak, że nie może się zmienić ich poparcie dla danych partii w ramach danej opcji.



Główne opcje polityczne w Polsce

- Obecny system partyjny w Polsce krystalizował się w latach 90. XX w.
- W tym czasie powstał podział na cztery podstawowe opcje polityczne tworzące przeciwstawne pary:
 - **prawicową i lewicową** – różnice pomiędzy nimi dotyczyły głównie wartości i podejścia do nich,
 - **liberalną i ludową** – różnice pomiędzy nimi dotyczyły głównie podejścia do kwestii społeczno-ekonomicznych:
 - na liberałów głosowali zwłaszcza mieszkańcy miast,
 - na ludowców głosowali zaś głównie mieszkańcy wsi.
- Współczesne podziały te są już nieco mniej wyraźne, co potwierdzają następujące fakty:
 - ugrupowania o poglądach lewicowych (Nowa Lewica, powstała z połączenia SLD i Wiosny) często bywają bardziej liberalne w kwestiach gospodarczych niż prawicowe (PiS),
 - do głównych postulatów niektórych partii prawicowych (PiS) należy socjalna ochrona obywateli – dotychczasowa domena lewicy (Nowa Lewica).
- Obecnie różnice pomiędzy poszczególnymi opcjami politycznymi dotyczą w szczególności stosunku do wiary (religii) i zaszłości z najnowszej historii Polski.



Główne postulaty poszczególnych opcji politycznych (głównych, wybranych partii)

Opcja polityczna	Główne postulaty
prawicowa np. Prawo i Sprawiedliwość, Porozumienie Jarosława Gowina, Partia Republikańska, Solidarna Polska, Konfederacja Wolność i Niepodległość (w tym KORWiN, Ruch Narodowy), Kukiz'15	<ul style="list-style-type: none">• przywiązanie do tradycji• szerzenie postaw patriotycznych• zniesienie barier ograniczających możliwości awansu społecznego• polityka prorodzinna
lewicowa np. Nowa Lewica (z połączenia SLD i Wiosny; formalnie dalej pod skrótem "SLD"), Lewica Razem, Partia Zieloni, Inicjatywa Polska	<ul style="list-style-type: none">• ścisły rozdział państwa i Kościoła• ochrona praw pracowniczych• opieka nad grupami społecznymi o niższym statusie społeczno-majątkowym• równouprawnienie płci• równość i wolność
liberalna lub centrowa np. Koalicja Obywatelska (w tym Platforma Obywatelska, Nowoczesna), Unia Europejskich Demokratów, Polska 2050 Szymona Hołowni	<ul style="list-style-type: none">• liberalizacja gospodarki (ograniczenie roli państwa do minimum – gospodarka wolnorynkowa i prywatna przedsiębiorczość)• usprawnienie administracji• ograniczanie osłon socjalnych• w przypadku partii centrowych – nie wyrażają wyraźnych poglądów lewicowych lub prawicowych
ludowa np. Polskie Stronnictwo Ludowe	<ul style="list-style-type: none">• utrzymanie funkcji kontrolnych państwa w gospodarce (głównie w rolnictwie)• wszechstronny rozwój obszarów wiejskich• ochrona najbiedniejszych grup społecznych (w tym rolników; system świadczeń dla ludzi)



Uwarunkowania preferencji wyborczych

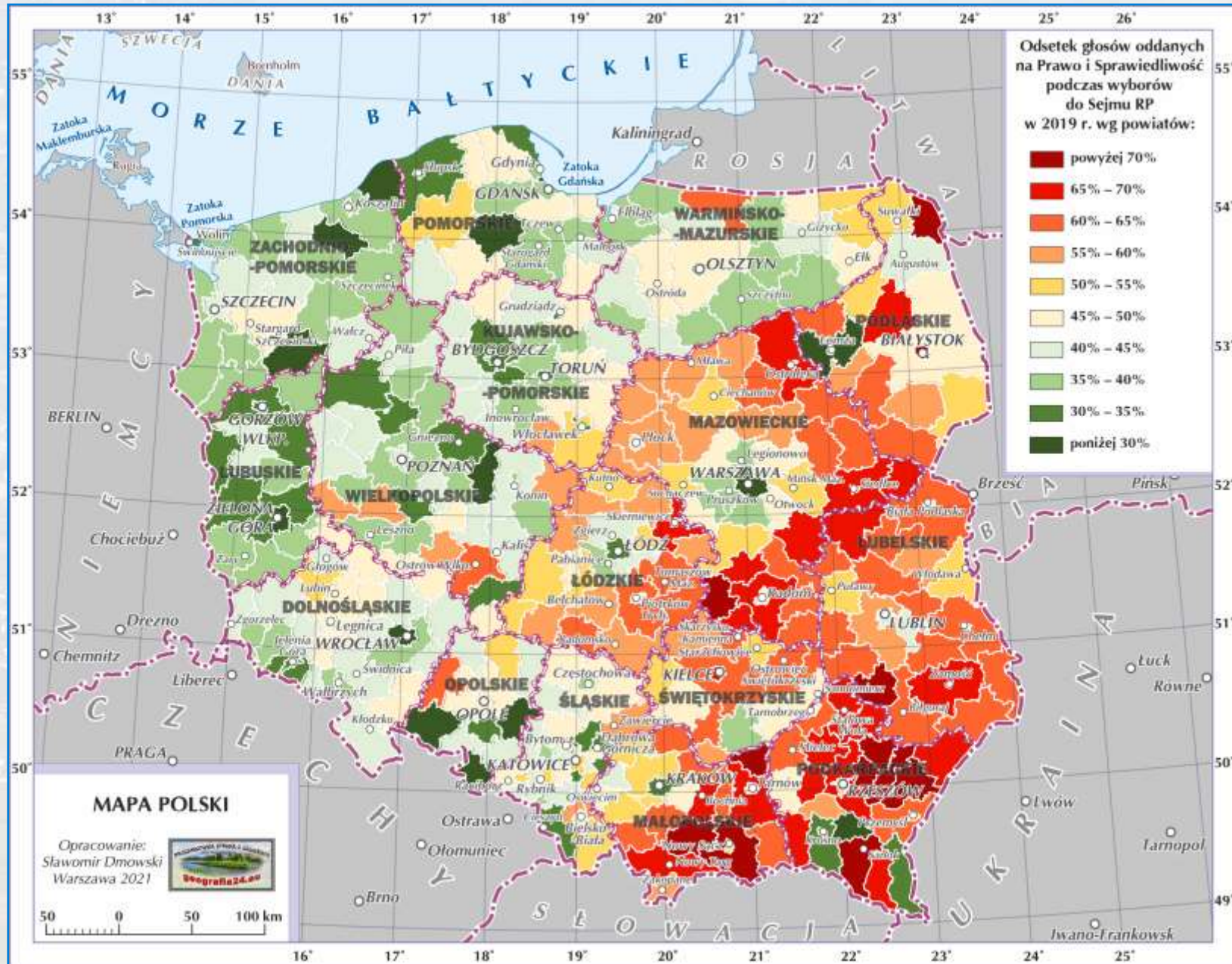
→ Preferencje wyborcze zależą od szeregu czynników, m.in. statusu społecznego, wieku, wykształcenia, religijności i przynależności kulturowej i etnicznej.



Zwolennicy PiS, Porozumienia, Solidarnej Polski, Partii Republikańskiej (opcja prawicowa)

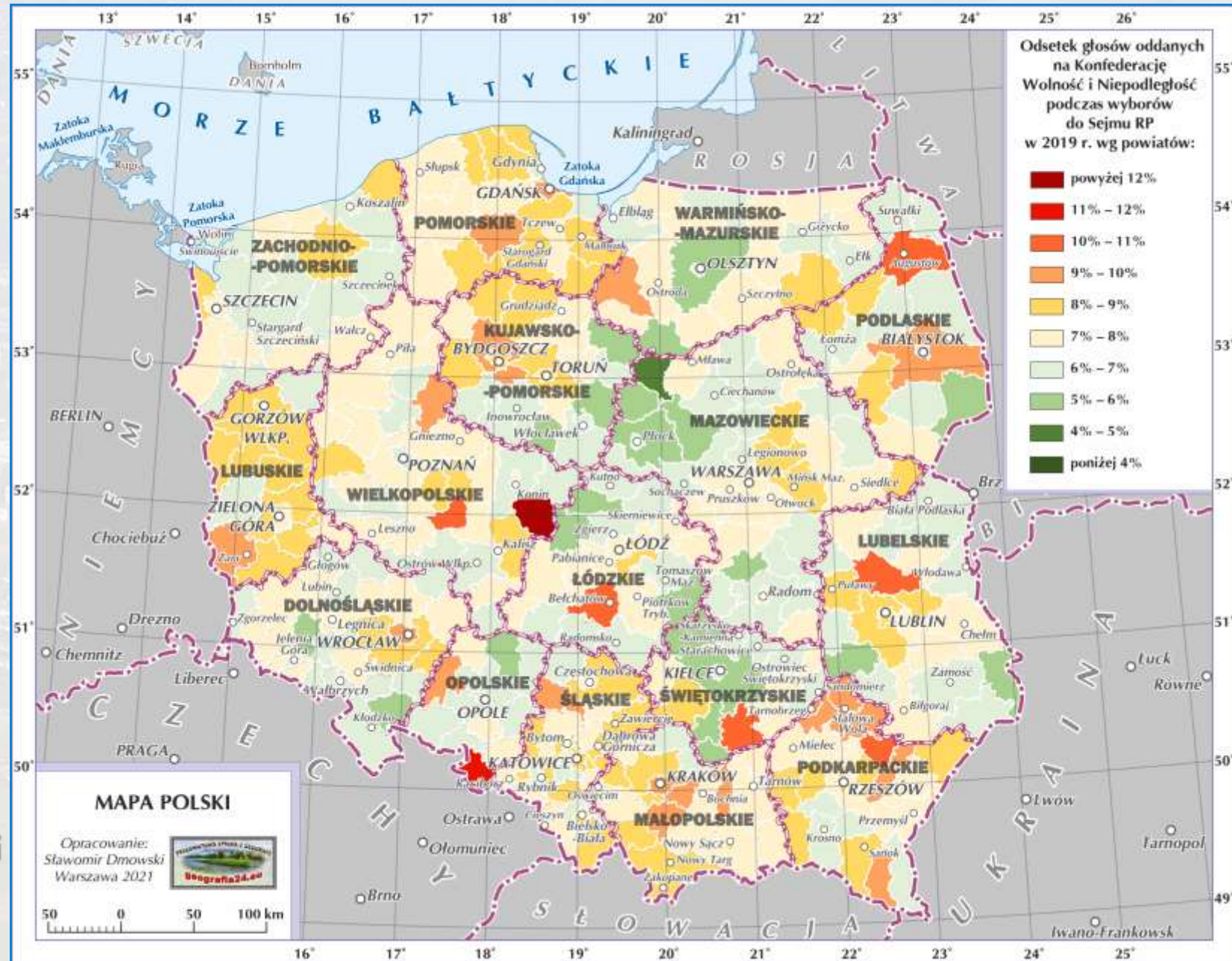
→ Zwolennicy **Prawa i Sprawiedliwości** (w tym **Porozumienia Jarosława Gowina** i **Solidarnej Polski, Partii Republikańskiej**) skupiają się w obrębie:

- województwa małopolskiego, podkarpackiego, lubelskiego, świętokrzyskiego i podlaskiego;
- części województwa mazowieckiego i łódzkiego (z wyj. centralnych części).
- Głównymi zwolennikami są osoby:
 - po 50 roku życia (zwłaszcza emeryci),
 - dość religijne (praktykujące),
 - o konserwatywnych poglądach,
 - nie akceptujące aborcji i związków partnerskich,
 - ze średnim wykształceniem,
 - zamieszkujące średnie lub małe miasta oraz tereny wiejskie (rolnicy),
 - o dość słabej sytuacji materialnej (główni odbiorcy pomocy społecznej).



Zwolennicy Konfederacji Wolność i Niepodległość (opcja prawicowa)

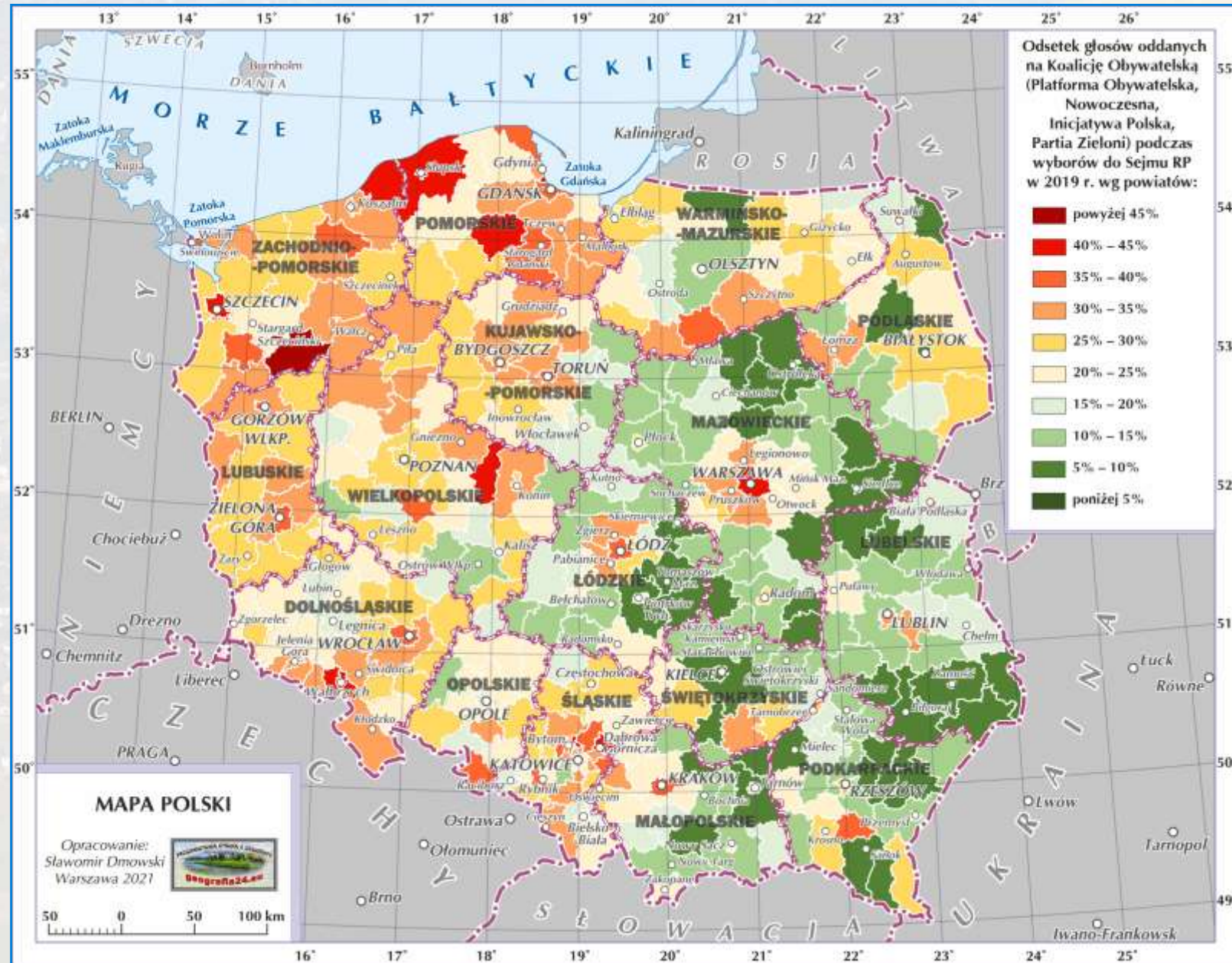
- Zwolennicy **Konfederacji Wolność i Niepodległość** (w tym **KORWiN** i **Ruchu Narodowego**) są stosunkowo równomiernie rozmieszczeni w Polsce (trudno wskazać wyraźne prawidłowości).
- Najwięcej zwolenników posiadają w miastach średniej wielkości.
- Głównymi zwolennikami są osoby:
 - w młodym wieku (od 18 do 34 lat),
 - mające jeszcze niewielkie doświadczenie życiowe,
 - ze średnim wykształceniem,
 - mężczyźni (w znacznej większości),
 - o konserwatywnych poglądach,
 - dość religijne (praktykujące),
 - posiadają skrajnie wolnorynkowe poglądy,
 - obecnie o stosunkowo dobrej sytuacji materialnej (osoby o wysokich zarobkach).



Zwolennicy Koalicji Obywatelskiej (PO, Nowoczesna, Inicjatywa Polska i Zieloni)

→ Najważniejsze skupiska wyborców **Koalicji Obywatelskiej** (w tym **Platformy Obywatelskiej, Inicjatywy Polska, Nowoczesnej i Partii Zieloni**):

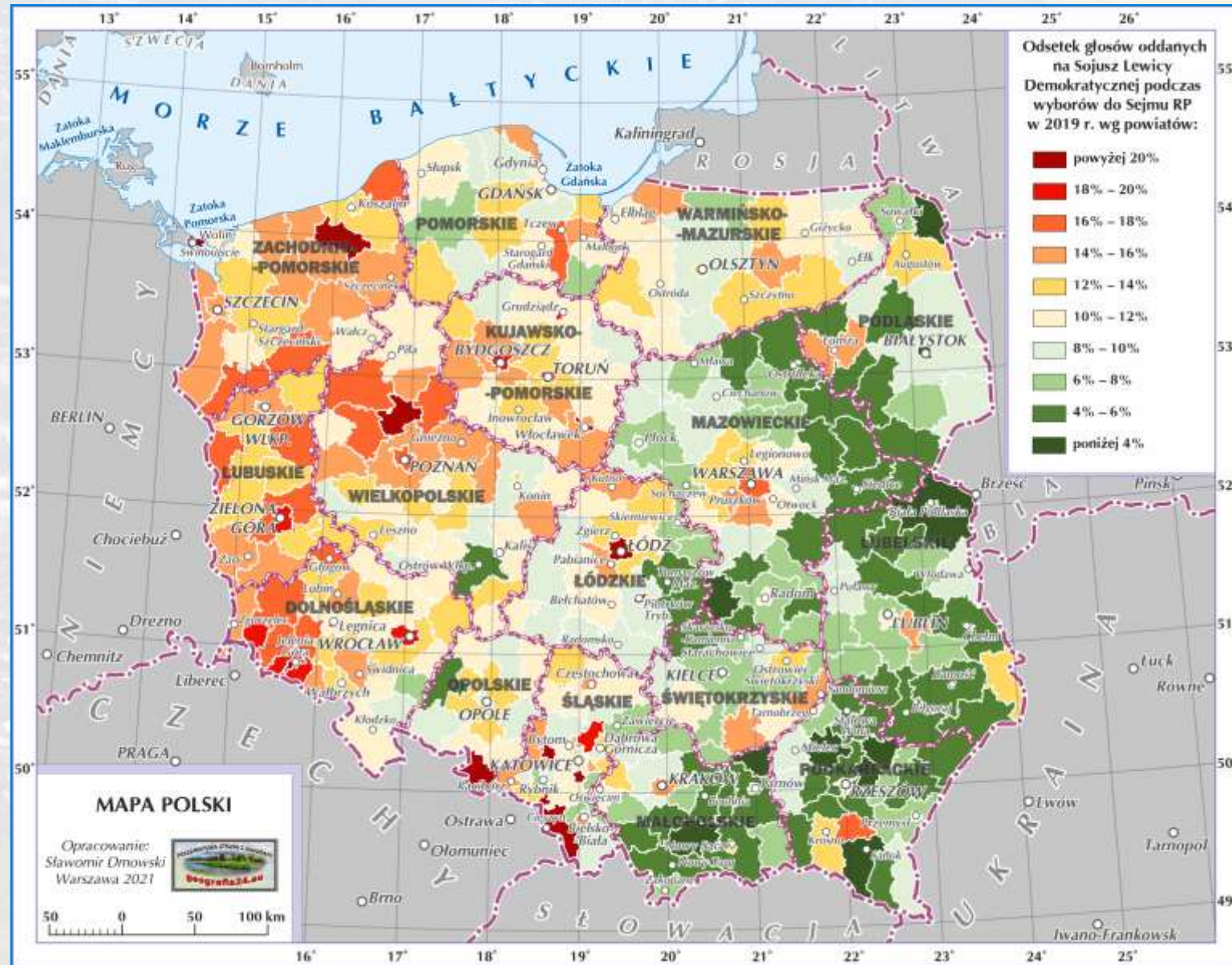
- głównie wielkie miasta, w tym stolicy największych województw, m.in.:
 - Warszawa, Kraków, Wrocław i Łódź;
- zachodnia Polska oraz województwa: śląskie, opolskie i pomorskie.
- Głównymi zwolennikami są osoby:
 - w średnim wieku (30-49 lat),
 - najniższe wśród najmłodszych wyborców (18-29 lat),
 - będące kobietami (nieduża przewaga),
 - z wyższym wykształceniem,
 - zamieszkujące miasta lub oddających głos z zagranicy,
 - popierające integrację Polski z UE,
 - zwolennicy gospodarki wolnorynkowej,
 - o zadowalającej sytuacji materialnej.



Zwolennicy Sojuszu Lewicy Demokratycznej (obecnej Nowej Lewicy) (opcja lewicowa)

→ Skupiska wyborców **SLD** (w wyborach parlamentarnych w 2019 r. startowały: **SLD, Wiosna, Lewica Razem, Polska Partia Socjalistyczna i Twój Ruch**) leżą na:

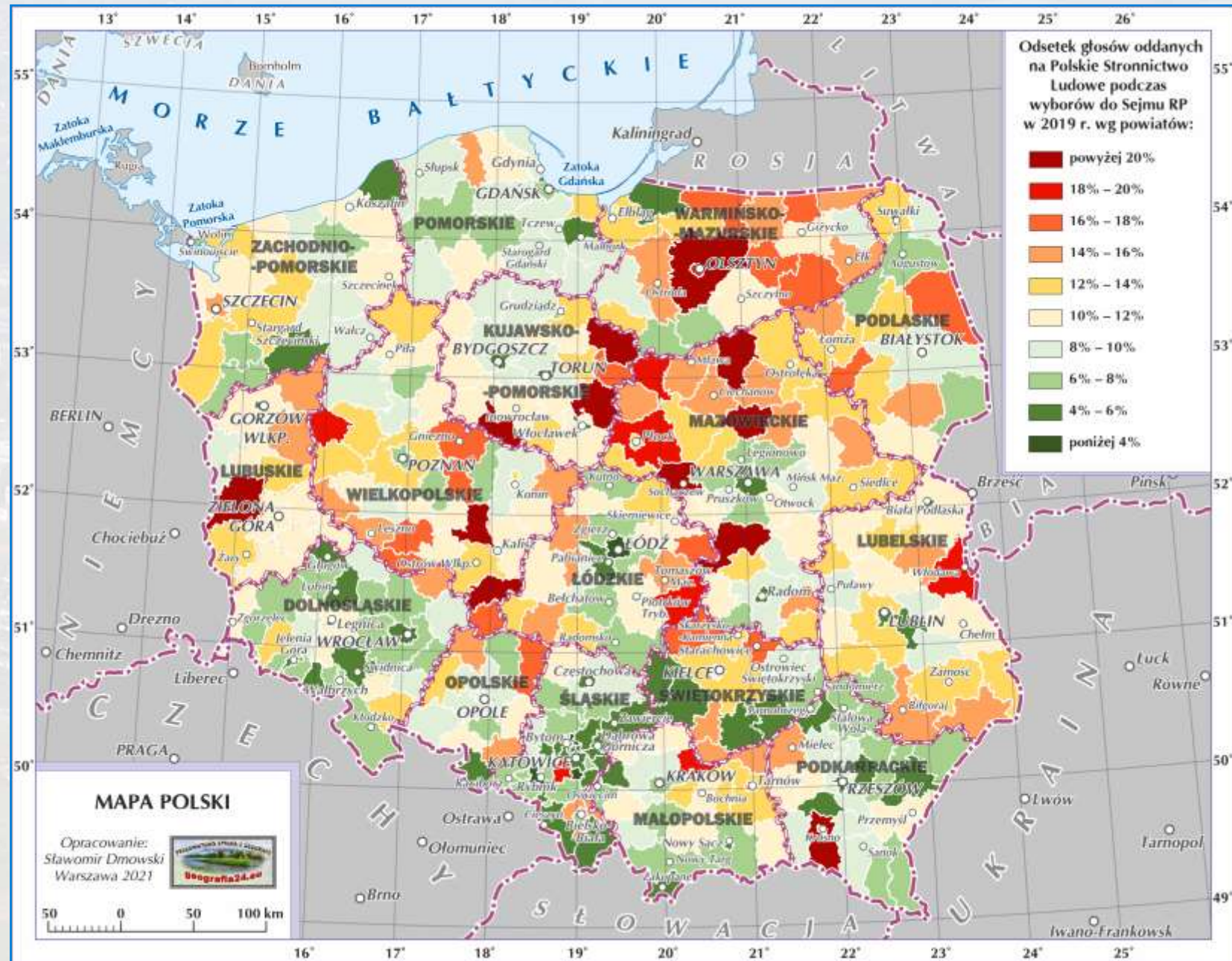
- Ziemiach Odzyskanych, a zwłaszcza w województwach: lubuskim, dolnośląskim i zachodniopomorskim,
- terenach województw: kujawsko-pomorskiego i wielkopolskiego.
- Głównymi zwolennikami są osoby:
 - w najmłodszych grupach wiekowych,
 - duża zmiana – wcześniej wyborcami były osoby w starszym wieku,
 - ze średnim i wyższym wykształceniem,
 - zamieszkujące średnie lub duże miasta
 - najrzadziej wieś – kiedyś było odwrotnie,
 - deklarujące poglądy lewicowe (pomoc socjalna ze strony państwa), akceptujące aborcję i związki partnerskie oraz będące zwolennikami przyjmowania uchodźców,
 - nieuczestniczące w praktykach religijnych (domagające się likwidacji konkordatu).



Zwolennicy Polskiego Stronnictwa Ludowego (PSL) (opcja ludowa)

→ Główne skupiska wyborców **Polskiego Stronnictwa Ludowego** (w ostatnich wyborach parlamentarnych startowało ono w ramach **Koalicji Polskiej** wraz z **Kukiz'15**) występują głównie w obrębie:

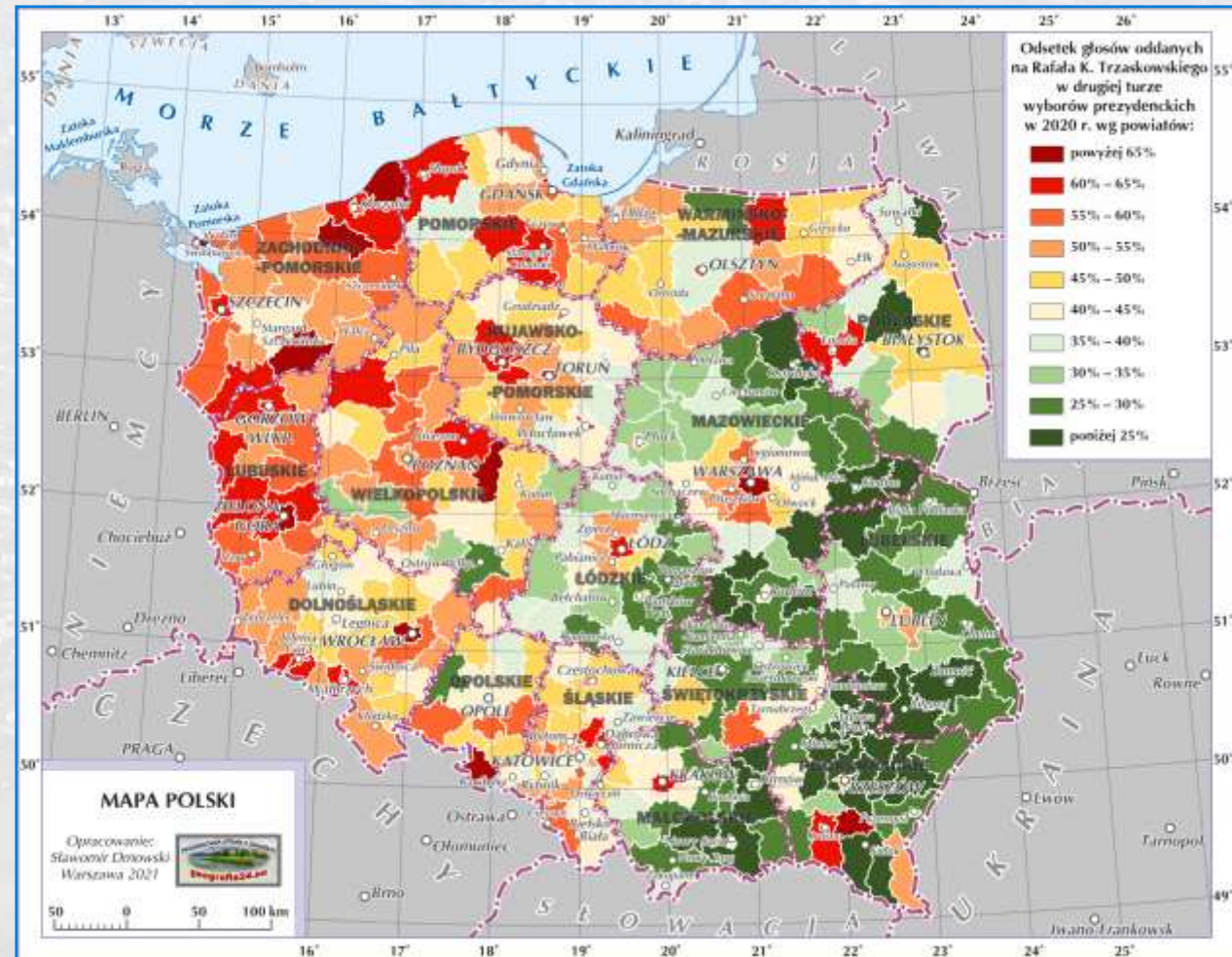
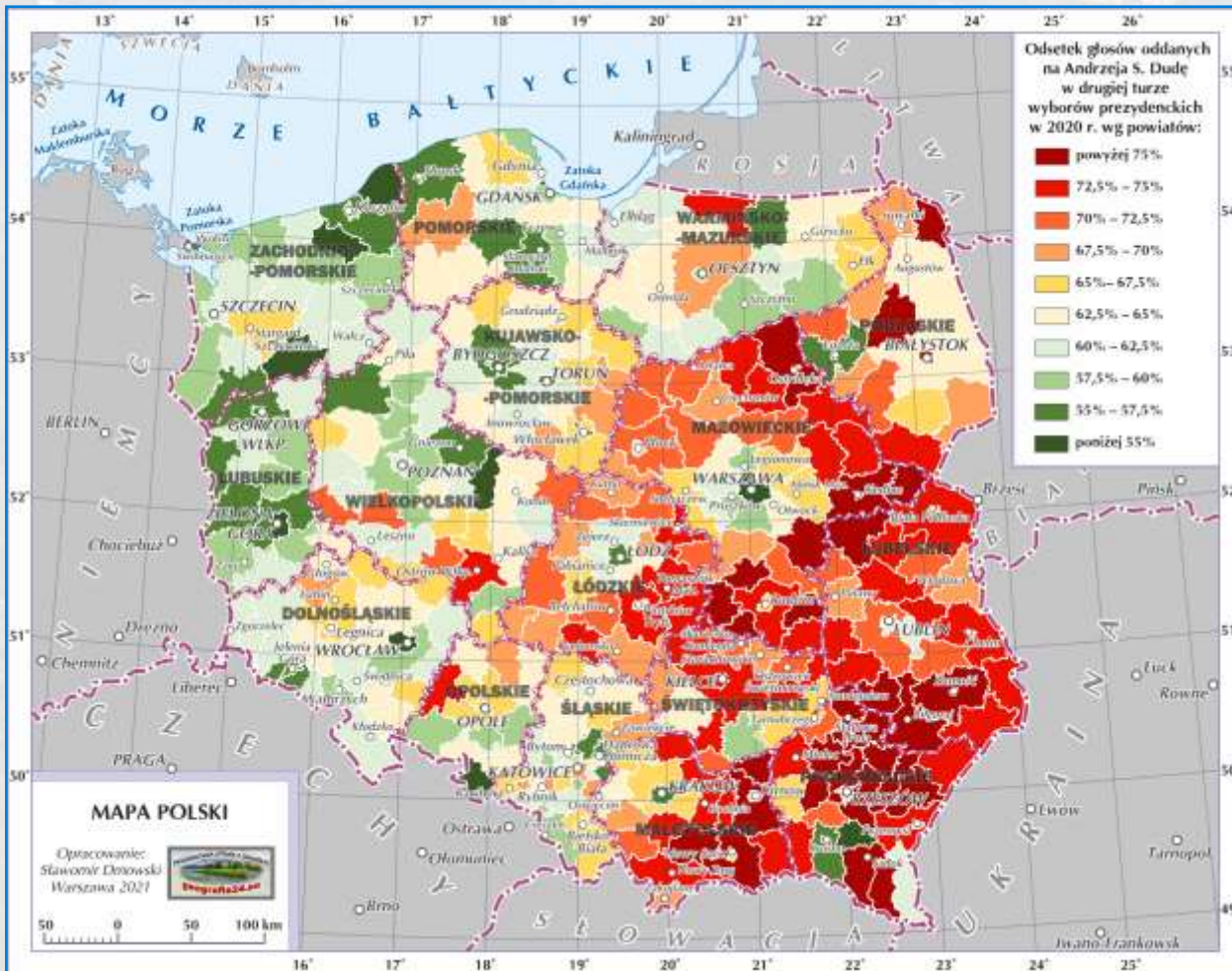
- terenów małomiasteczkowych i rolniczych środkowej, północno-wschodniej i wschodniej Polski.
- Głównymi zwolennikami są osoby:
 - w średnim wieku (30-39 lat),
 - posiadające średnie lub wyższe wykształcenie,
 - zamieszkujące tereny wiejskie (największe poparcie wśród rolników) oraz małe miasta,
 - religijne (praktykujące),
 - zwolennicy dotychczasowego kompromisu aborcyjnego,
 - o stosunkowo słabej sytuacji materialnej.



Poparcie dla kandydatów ubiegających się o stanowisko Prezydenta RP w 2020 r.

→ Poparcie dla kandydatów startujących w ostatnich wyborach prezydenckich wyraźnie pokazało podział Polski na dwa różne obozy (niestety podział polskiego społeczeństwa z wyborów na wybory staje się coraz większy):

- zwolennicy **Andrzeja Dudy** występują na wsi oraz małych i średnich miastach wschodniej i południowo-wschodniej części Polski (są to osoby o poglądach prawicowych popierające ingerencję państwa w gospodarkę),
- zwolennicy **Rafała Trzaskowskiego** zamieszkiwali duże miasta oraz tereny zachodniej i północnej części Polski.



KONIEC



Materiały pomocnicze do nauki
Opracowane w celach edukacyjnych (niekomercyjnych)

Opracowanie i redakcja: *Sławomir Dmowski*
Kontakt: *kontakt@geografia24.eu*

WSZELKIE PRAWA ZASTRZEŻONE
- KOPIOWANIE ZABRONIONE -