



IV. Ludność i urbanizacja w Polsce

9. Urbanizacja i miejska sieć osadnicza w Polsce

Sieć osadnicza w Polsce

- **Sieć osadniczą** w Polsce tworzą wszystkie **miejsowości**, czyli wszystkie **wsie i miasta**.
- Na początku stycznia 2023 roku w Polsce wyróżniano 53,4 tys. takich jednostek:
 - **979 miast** (w 2022 roku – 964 miasta),
 - **52,4 tys. miejscowości podstawowych** obejmujących:
 - **wsie** (43,0 tys. jednostek),
 - **inne mniejsze miejscowości lub części wsi**, tj. kolonie i osady (9,4 tys. jednostek).
- Przez wiele stuleci większość mieszkańców Polski mieszkała na terenach wiejskich.
- Sytuacja ta odmieniła się dopiero w II połowie XX w. wskutek dynamicznie przebiegającej urbanizacji.
 - Od zakończenia II wojny światowej liczba mieszkańców miast wzrosła prawie dwukrotnie.
 - W 1991 r. ludność miejska stanowiła 62,0% ogółu ludności Polski (najwyższa wartość w historii Polski).
 - W 2000 r. ludność miejska stanowiła 61,9% ogółu ludności Polski (od tego momentu obserwujemy tendencją spadkową).
 - W połowie 2022 roku ludność miejska stanowiła 59,7% ogółu ludności Polski.

Zmiany udziału liczby ludności miejskiej (stan na dzień 31 grudnia danego roku)

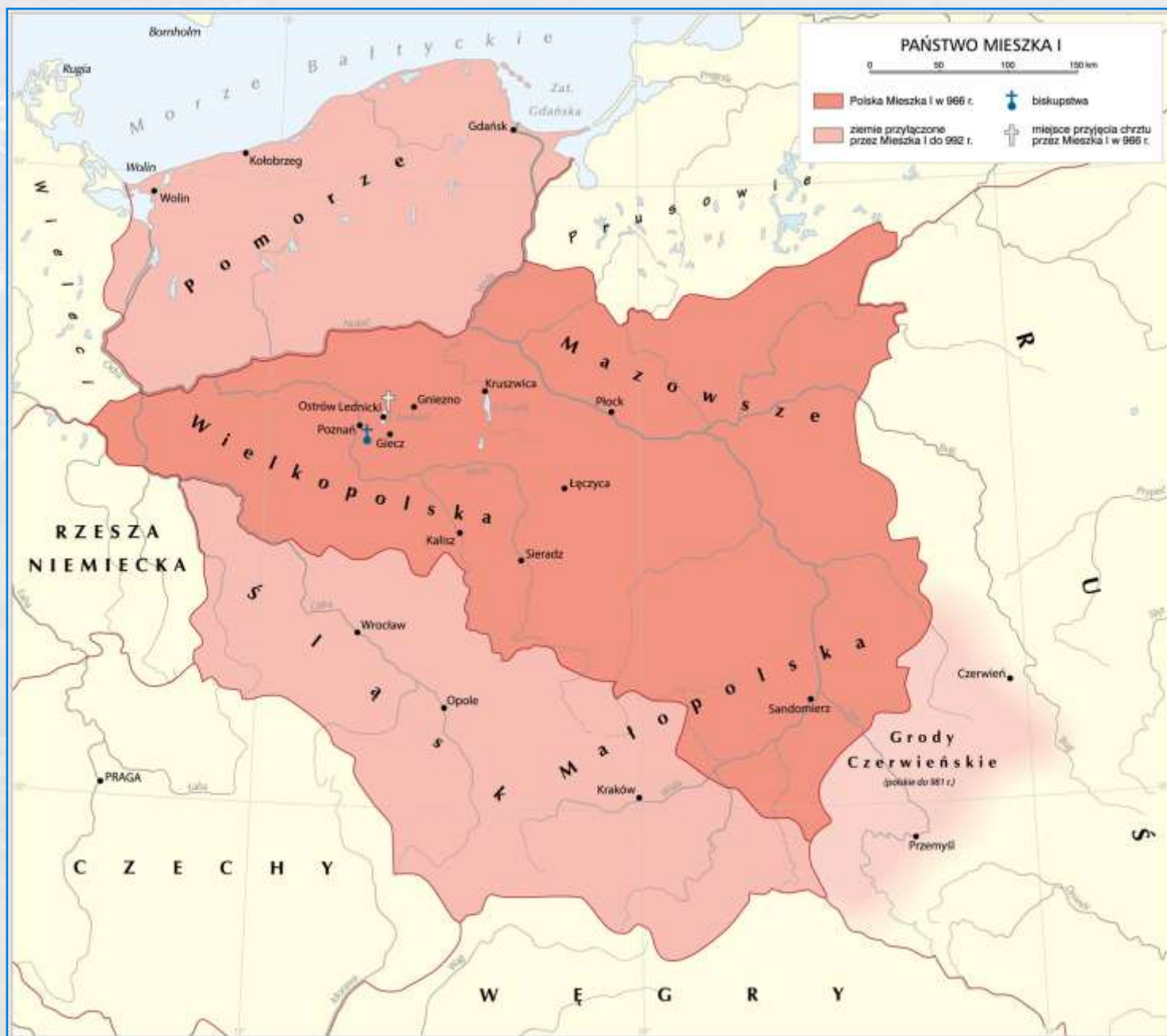
Wyszczególnienie	1921	1931	1946	1950	1960	1970	1980	1990	2000	2010	2015	2020	2022 30 czerwca
Ludność miejska (mln. osób)	6,6	8,8	8,0	9,2	14,4	17,1	21,0	23,6	23,7	23,4	23,2	22,8	22,6
Udział ludności miejskiej w ogóle ludności (w %)	24,1	27,4	34,0	36,9	48,3	52,3	58,7	61,8	61,9	60,8	60,3	59,8	59,7

Rozwój sieci osadniczej do X wieku

- Historia większości polskich miast sięga bardzo starych czasów, nawet takich kiedy jeszcze nie było samej Polski.
- Najstarsze stałe osady na terenach Polski powstały w **Górach Świętokrzyskich**.
 - Było one obecne już nawet w II wieku.
- Ważniejsze elementy obecnego układu osadniczego zaczęły się kształtować począwszy od VII wieku.
 - Od 966 roku, czyli od daty chrztu Polski, zaczęły na terenach należących do Polski powstawać prócz typowych osiedli wiejskich, także i pierwsze grody.
 - W grodach ludność pracowała głównie w zawodach pozarolniczych.



Rozwój sieci osadniczej od X do XIII wieku



→ W pierwszych wiekach istnienia Polski, najważniejszymi ośrodkami układu osadniczego (powstawały przy zamkach oraz kościołach i klasztorach) były m.in.:

→ Poznań, Kraków, Gniezno, Gdańsk, Wrocław, Opole, Kołobrzeg, Sandomierz, Płock oraz Świecie, Nakło, Chełmno, Włocławek, Pułtusk, Płock, Kalisz, Sieradz, Sandomierz, Lublin, Brześć, Czerwińsk, Przemysł i Cieszyn.

→ Grody te rozwijały się głównie w miejscach umożliwiających rozwój **handlu**:

→ nad spławnymi rzekami, czasem jeziorami,
→ w pasie nadmorskim.

→ Ludność utrzymywała się z **rolnictwa**, **kupiectwa**, **rzemieśnictwa**, a także **górnictwa i hutnictwa**.

→ Około 1300 roku w Polsce istniało już ponad 100 grodów (miast).

Rozwój sieci osadniczej od XIV do XVIII wieku

- W XIV wieku za panowania Kazimierza Wielkiego sieć osadnicza uległa dynamicznemu rozwojowi, powiązanemu z silnym rozwojem gospodarki, m.in. za sprawą rozkwitu **górnictwa** i **hutnictwa** na Śląsku i w Górach Świętokrzyskich oraz rozwoju **transportu rzeczno i morskiego**.
- W XV wieku głównymi miastami były: **Kraków, Poznań, Warszawa, Lwów, Gdańsk** i **Toruń**.
- Od XVI wieku rozwój miast spowolnił – głównym problemem rozwoju miast były liczne najazdy i wojny przyczyniające się do spowolnienia, lub nawet okresowego cofania ich rozwoju.
- Pod koniec XVIII wieku doszło do rozbiorów Polski.



Rozwój sieci osadniczej w XIX wieku

GOSPODARKA I PRZEMYSŁ W DRUGIEJ POŁOWIE XIX WIEKU
NA ZIEMIACH POLSKICH

0 50 100 150 km



→ Od czasów rewolucji przemysłowej (powstanie nowych wynalazków), która w Polsce na dobre zaistniała od połowy XIX w. rozwój miast gwałtownie przyspieszył.

→ Zmianie uległ także dominujący profil ich działalności, który związany był przede wszystkim z szybką **industrializacją** – rozwojem licznych **ośrodków przemysłowych**:

- górniczych,
- metalurgicznych,
- hutniczych,
- włókienniczych,
- budowlanych,
- spożywczych.

→ W wyniku intensywnego uprzemysławiania w warunkach **kapitalizmu**, w Polsce powstały duże **zespoły miejskie**, m.in.:

- w rejonie Łodzi,
- na Górnym i Dolnym Śląsku.

Osadnictwo w I połowie XX wieku

- W I połowie XX wieku występowały zarówno okresy, w których następował rozwój miast, jak i okresy w których przeżywały one regres.
- Niekorzystnym okazał się być dla rozwoju wielu miast okres:
 - **I wojny światowej** – nastąpiły straty ludnościowe i gospodarcze: zniszczenie miast;
 - **kryzysu ekonomicznego lat 30.** – w jego wyniku nastąpiło spowolnienie rozwoju wielu miast lub nawet ich regres;
 - **II wojny światowej** – nastąpiły największe w historii straty ludnościowe i gospodarcze,
 - wiele miast zostało bardzo zniszczonych, np. Warszawa i Wrocław oraz w mniejszym stopniu Gdańsk, Poznań i Szczecin.



Osadnictwo w I połowie XX wieku

➔ Mimo wszystko w tym okresie dwudziestolecia międzywojennego doszło także do istotnych zmian urbanizacyjnych i powstania kilku nowych lub rozwoju już istniejących ośrodków:

- ➔ wybudowanie **miasta portowego Gdyni**,
- ➔ rozwój mniejszych miejscowości przemysłowych w **Centralnym Okręgu Przemysłowym (COP)** – leżącym w widłach Wisły i Sanu (powstał on w latach 1937-1939):
 - ➔ np.: Starachowice, Skarżysko-Kamienna, Ostrowiec Świętokrzyski, Mielec i Stalowa Wola,
 - ➔ rozwijał się w nich głównie **przemysł ciężki i zbrojeniowy**.



Rozwój sieci osadniczej po II wojnie światowej

- Okres po 1945 roku ze względu na duże zniszczenia wojenne w miastach i nie tylko, cechował się powstaniem w znacznym stopniu odmienionego systemu osadniczego.
 - Na kształtowanie powojennej sieci osadniczej duże znaczenie miało **odzyskanie terenów północnej i zachodniej części Polski**.
 - Musiały one ulec zasiedleniu i zagospodarowaniu.
- Najszybszy rozwój miast prowadzony był:
 - w ważnych ośrodkach przemysłowych, które istniały przed II wojną światową,
 - Polska wymagała **szybkiej odbudowy**, a co za tym idzie wymusiło to **rozwój miast przemysłowych**, głównie na terenie **Górnego Śląska**,
 - niejednokrotnie rozbudowaniu o **nowe dzielnice przemysłowe** uległy stare miasta,
 - np. Nowa Huta w Krakowie;
 - w miejscowościach które zostały siedzibami władz administracyjnych, w szczególności miast wojewódzkich i powiatowych – których liczba ludności szybko rosta.



Nowa Huta w Krakowie

Kombinat hutniczy zbudowano pod ówczesnym miastem na początku lat pięćdziesiątych na wzór wielkich radzieckich inwestycji przemysłowych. Miejsce budowy i projekt zatwierdzali inżynierowie radzieccy, zaś wiele urządzeń i rudy do produkcji stali przyjeżdżało ze Związku Radzieckiego.

Rozwój sieci osadniczej po II wojnie światowej

→ Na terenach wiejskich powszechnie tworzone tzw. PGR-y, które istniały jeszcze w latach 90. XX wieku.



Rozwój sieci osadniczej po 1975 roku

- Ważnym impulsem do rozwoju niektórych miast była **reforma administracyjna z 1975 roku** (likwidująca powiaty i zwiększająca liczbę województw do 49), w wyniku której:
 - zyskały na randze nowe miasta wojewódzkie, które bardzo dynamicznie się rozwijały,
 - zastój lub nawet regres przeżywały dawne miasta powiatowe (były od tego momentu gorzej finansowane).
- **Od 1999 roku** po powrocie do **trójstopniowego podziału administracyjnego**, rozwój miast zależy głównie od aktywności lokalnych władz samorządowych.
 - Od nich zależy m.in. możliwość przyciągania inwestorów.



Chełm – miasto to dzięki reformie administracyjnej z 1975 roku zyskało znacznie na znaczeniu. Liczba ludności w latach obowiązywania podziału Polski na 49 województw wzrosła z 45,5 tys. w 1975 roku do 70,6 tys. w 1998 roku.

Rozwój sieci osadniczej po 2004 roku

- Ważnym impulsem rozwojowym dla sieci osadniczej było **wejście Polski do Unii Europejskiej** w maju 2004 roku.
- Od tego okresu jednostki osadnicze Polski mogą korzystać z funduszy unijnych, m.in.:
 - funduszy regionalnych,
 - funduszy strukturalnych,
 - funduszy związanych z rozwojem przemysłu.
- Wsparcie unijne umożliwiło m.in. wykonanie wielu nowych inwestycji, które przyczyniły się do wzrostu potencjału ekonomicznego niejednego polskiego miasta.
 - Poprawiły one także ich wygląd.



Wieś Kozy

- Miejscowość **Kozy** leżąca w południowej części województwa śląskiego, w pobliżu Bielsko Białej, jest największą w Polsce wsią.
- Obecnie liczy ona około 13 tysięcy osób (na koniec 2021 r. – 12 881 osób).
- Jej gęstość zaludnienia wynosi niecałe 500 osób/km².



Najmniejsze miasto w Polsce (pod względem liczby ludności)

→ Miasto **Opatowiec** w województwie świętokrzyskim, które uzyskało prawa miejskie w 2019 roku, jest obecnie najmniejszym pod względem liczby mieszkańców miastem w Polsce.

→ W 2022 roku zamieszkiwane było ono jedynie przez 313 osób (w 2021 r. – 336 osób).

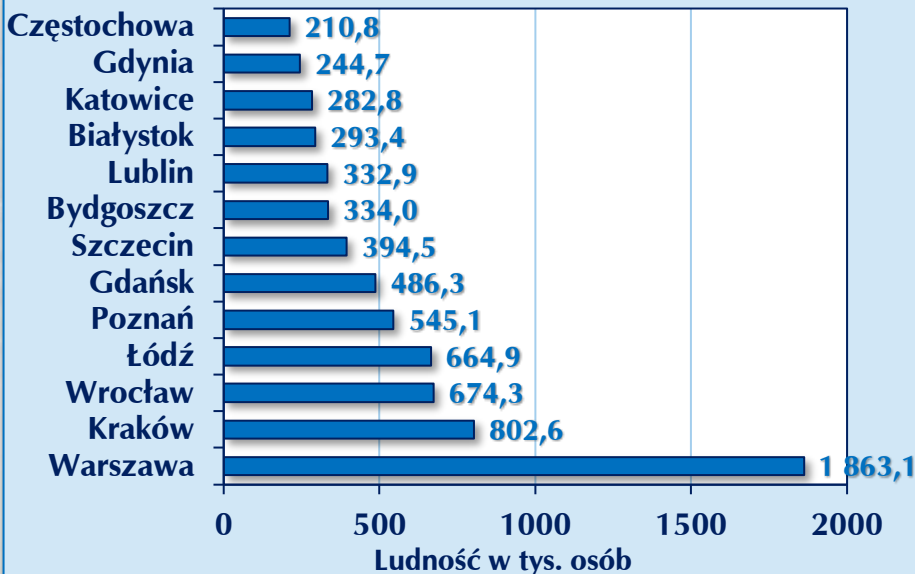


Układ osadniczy Polski

→ **Największymi miastami Polski** (o liczbie mieszkańców **ponad 0,5 mln osób**) na początku 2022 r. były: **Warszawa, Kraków, Łódź, Wrocław i Poznań.**

→ W największych Polskich 13 miastach, których liczba ludności przekroczyła 200 tysięcy mieszkańców, mieszkało łącznie 7,1 mln osób, co stanowi 18,8% całkowitej ludności naszego kraju (Polskę zamieszkiwało 37,9 mln osób).

Największe miasta (powyżej 250 tys. osób) w Polsce w połowie 2022 r.



Liczba miast w województwach

→ Różnice w liczbie miast w poszczególnych województwach nie są duże i ze względu na to sieć osadniczą w Polsce uznaje się za w miarę zrównoważoną – co najwyżej można wskazać prawidłowość, że więcej miast liczą województwa leżące na zachodzie Polski (najmniej na wschodzie).

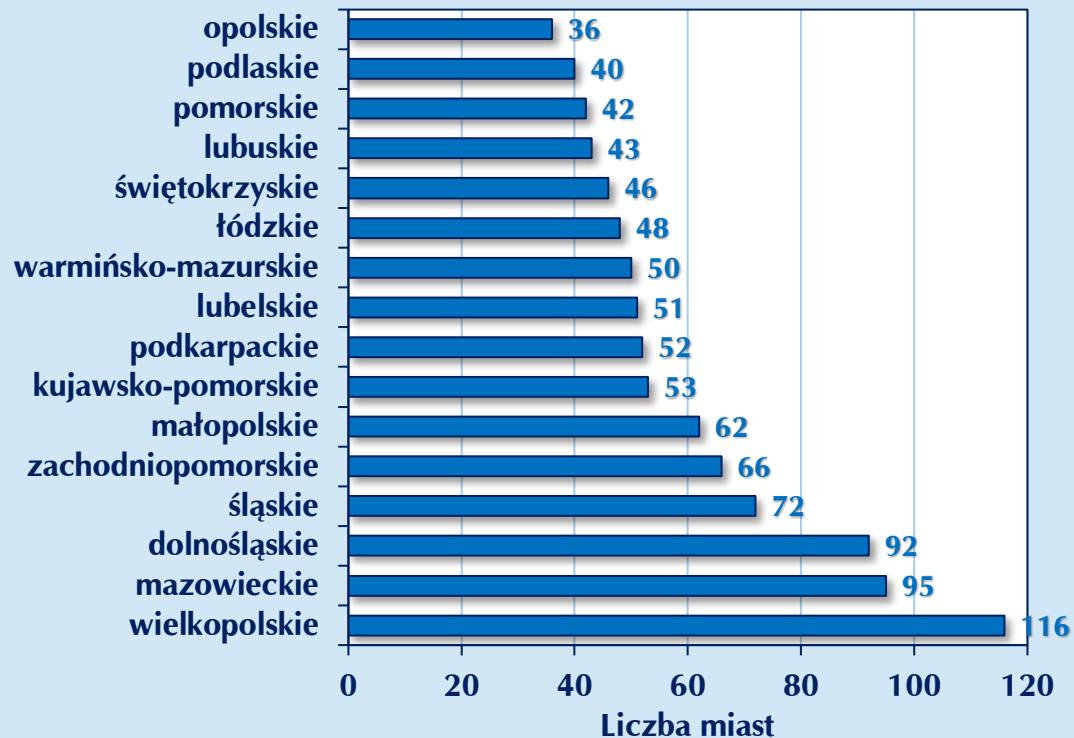
→ Najwięcej miast w 2022 roku było w:

→ województwie wielkopolskim (116 miast).

→ Najmniej miast zaś w:

→ województwie opolskim (36).

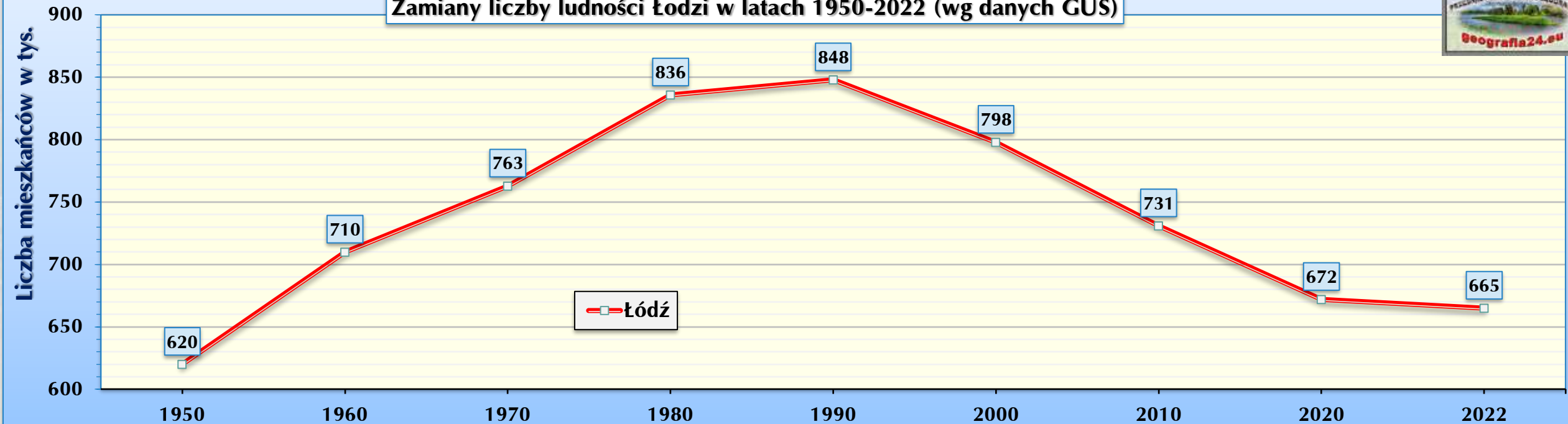
Ilość miast w poszczególnych województwach w Polsce w 2022 r.



Spadek ludności w miastach w Polsce

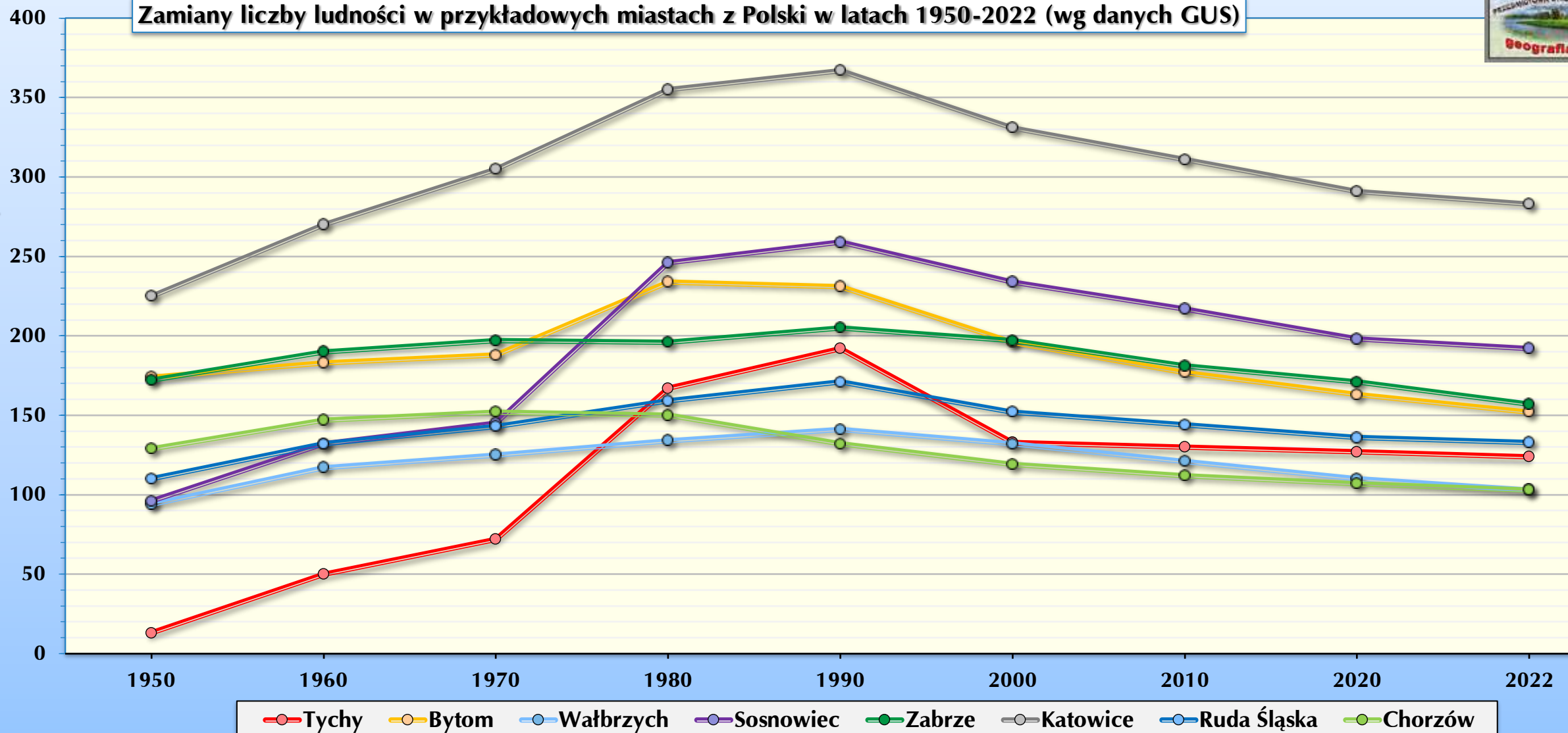
- Charakterystycznym elementem procesów osadniczych mających miejsce od końca XX wieku, jest znaczny spadek ludności w niektórych miastach w Polsce – zjawisko to nazywamy **depopulacją**.
- Szczególnie mocno proces ten dotknął w ostatnich dwudziestu latach **Łódź**.
 - Liczba zamieszkujących ją osób w latach 1990-2022 zmalała aż o 183 tysięcy osób.
 - w 1990 roku liczyła ona 848 tys. osób – było to 2 pod względem wielkości miasto (Kraków liczył wtedy 751 tys. osób),
 - w 2000 roku już liczyła zaledwie 798 tys. mieszkańców (dalej była na 2 miejscu, tuż przed Krakowem),
 - w 2010 roku jej liczba spadła do 731 tys. osób,
 - Łódź spadła na 3 miejsce pod względem liczby mieszkańców – została przegoniona przez Kraków (758 tys. mieszkańców),
 - w 2017 r., jej liczba wynosiła już 696,5 tys. osób (tyle ile miała pod koniec lat 50. XX wieku) – czyli trwa trend spadkowy.

Zmiany liczby ludności Łodzi w latach 1950-2022 (wg danych GUS)



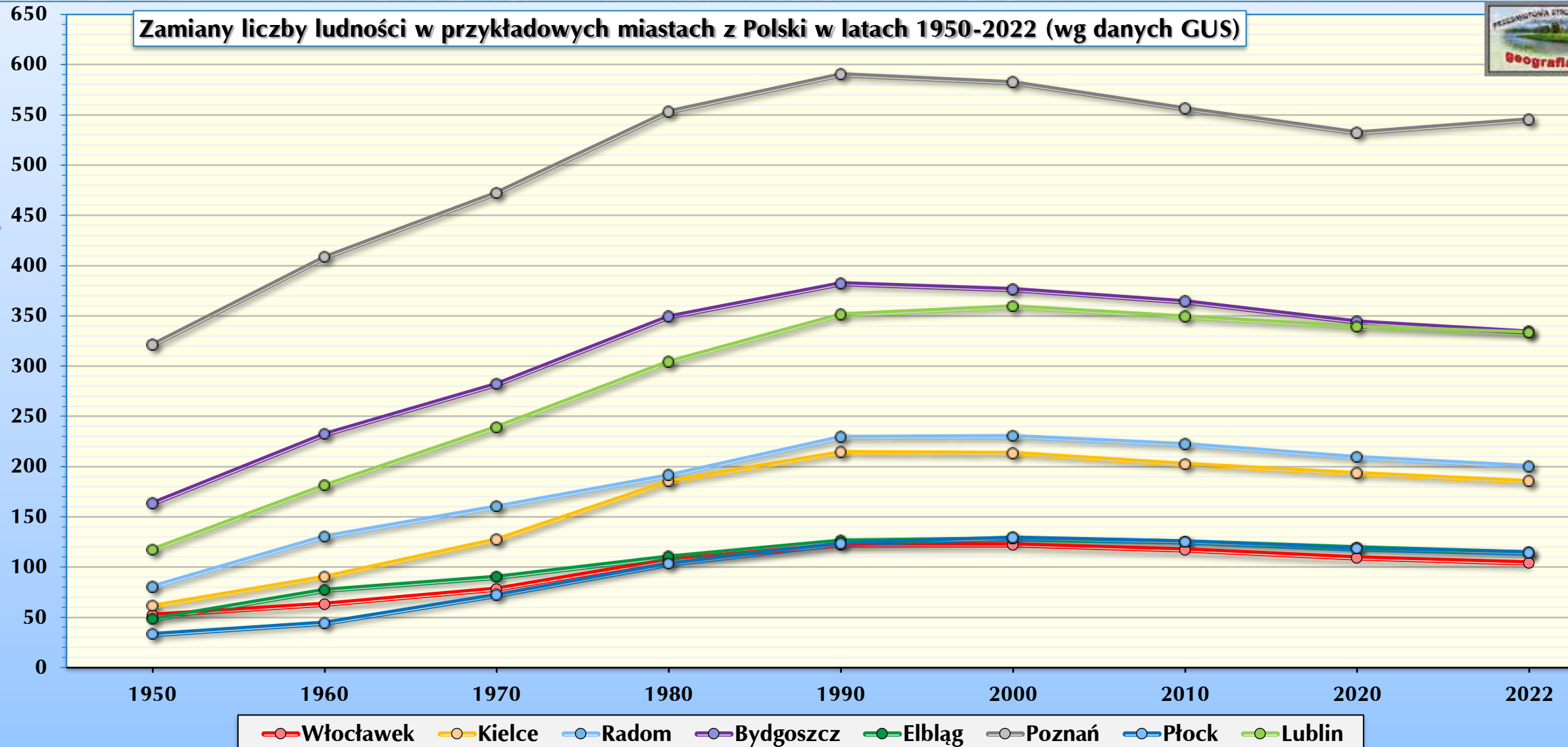
Depopulacja miast (powyżej 100 tys. mieszkańców)

- Równie szybkie tempo odpływu ludności (lub większe) dotknęło przede wszystkim miasta południowej Polski, np.:
- Tychy (największe tempo spadku w Polsce), Bytom, Wałbrzych, Sosnowiec, Zabrze, Katowice, Ruda Śląska i Chorzów.



Depopulacja miast (powyżej 100 tys. mieszkańców)

- Depopulacja dotknęła także miast z innych regionów Polski (np. Mazowska, Wielkopolski i Lubelszczyzny).
- Jednak nie była ona tak znaczna jak na południu Polski (w szczególności jak na Górnym Śląsku).



Przyczyny odpływu ludności z niektórych miast

- Głównymi powodami odpływu ludności z niektórych miast są:
 - znikomy a nawet ujemny – ciągle spadający współczynnik przyrostu naturalnego,
 - duży odpływ ludności w kierunku miast w Polsce lepiej prosperujących ekonomicznie, lub poza granice naszego kraju
 - coraz częściej występująca tendencja polegająca na przenoszeniu się ludności bogatszej na tereny wiejskie, znajdujące się w pobliżu tych miast,
 - ludzie ci pracują nadal w miastach, ale mieszkają w gminach podmiejskich.



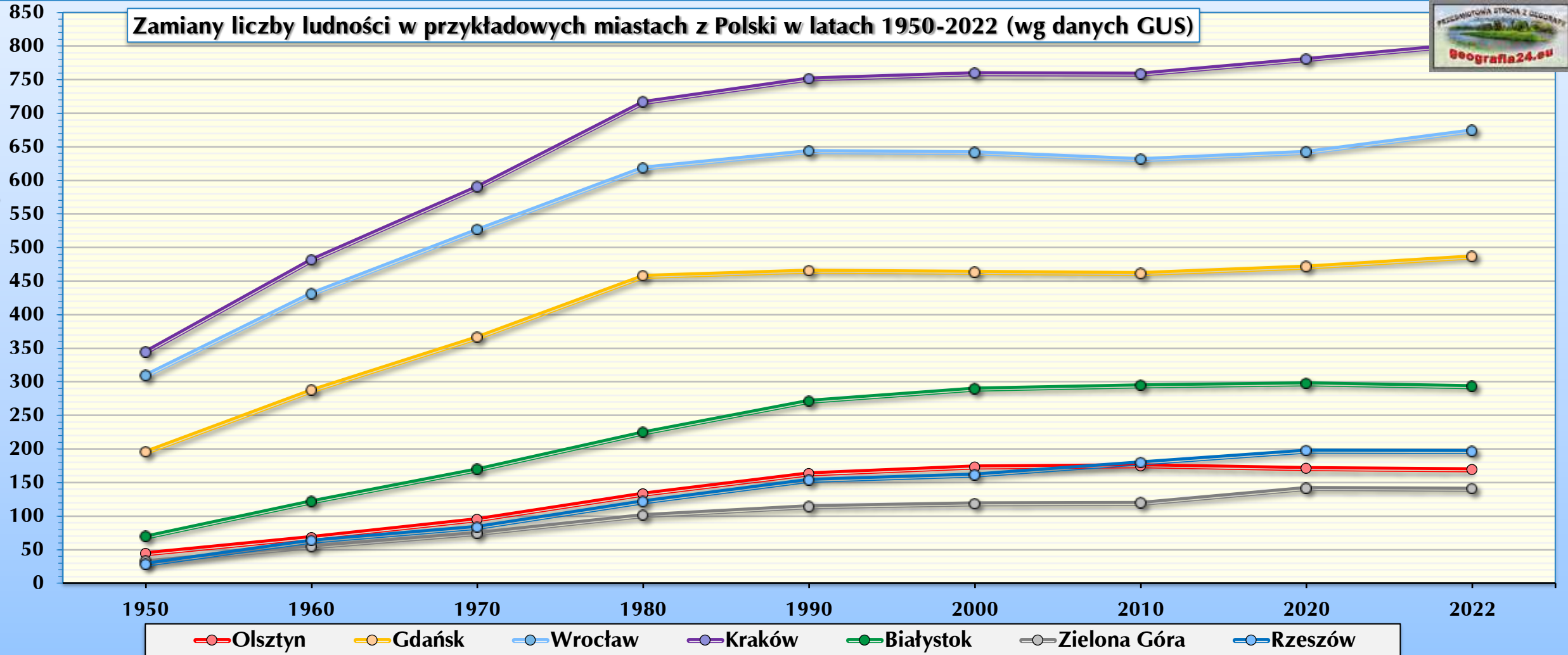
Deglomeracja

- Na terenie naszego kraju od pewnego czasu obserwujemy także deglomerację, czyli proces który w Europie Zachodniej i USA trwa już od lat 60. XX wieku.
- Przyczynia się ona do silnego rozwoju terenów podmiejskich.
 - Napływ ludności, kapitału i inwestorów przyczyniających się do rozwoju tych terenów możliwy jest dzięki, m.in.:
 - niższym podatkom i innym obciążeniom finansowym,
 - dostępności terenów budowlanych,
 - działaniu władz samorządowych, zainteresowanych rozwojem gospodarczym swojego obszaru.
 - Wiele takich miejscowości podmiejskich w wyniku tak silnego rozwoju z czasem uzyskuje prawa miejskie (rozwoju funkcji pozarolniczych, np.: przemysłowych, handlowych i usługowych) – szczególnie te usytuowane na tzw. “wylotówkach” z wielkich miast.



Miasta z brakiem spadku liczby ludności wśród dużych miast w Polsce

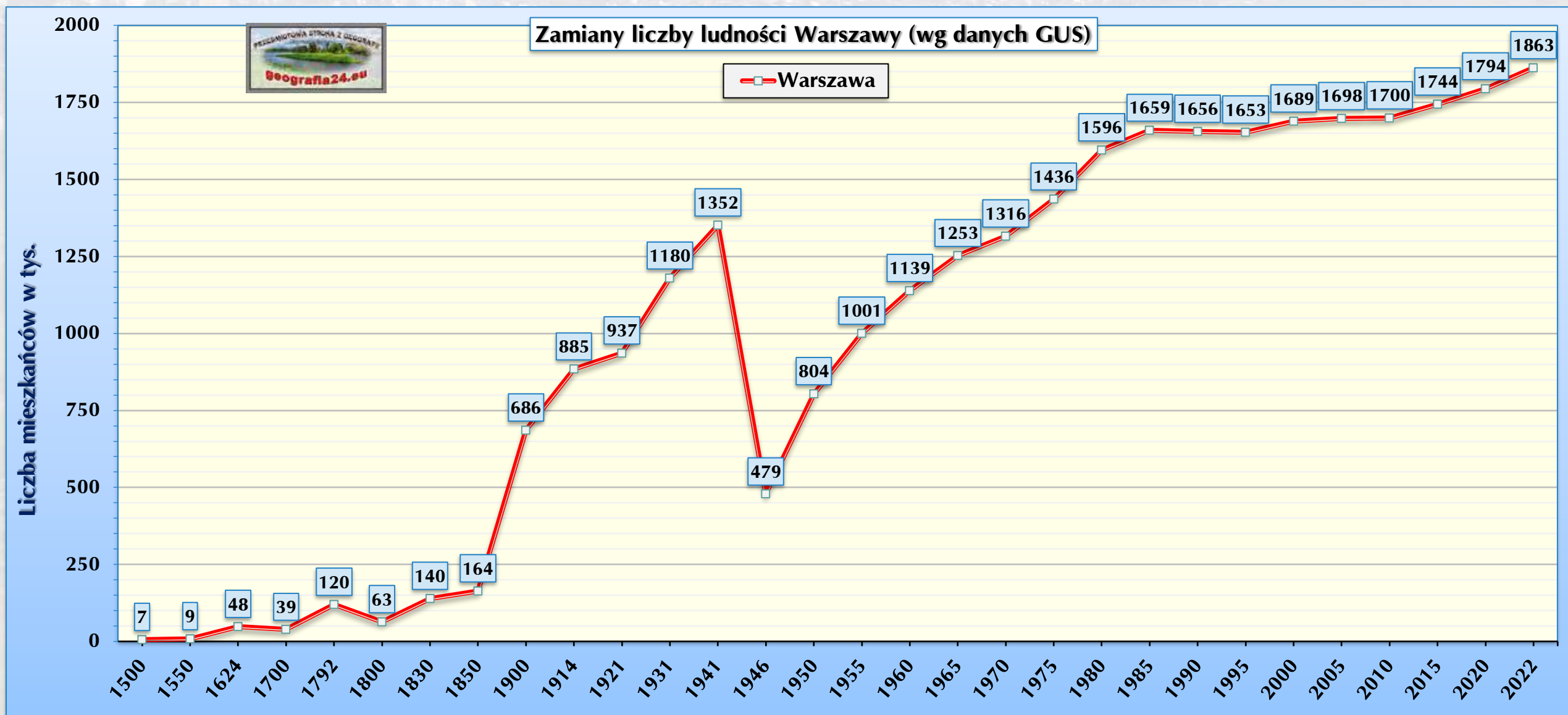
- Jedyne w przypadku 8 z 37 miast liczących powyżej 100 tysięcy mieszkańców w Polsce odnotowaliśmy w latach 1990-2022 ich wzrost (największy ilościowo w przypadku Warszawy – o czym na następnym slajdzie).
- Niemniej jednak nawet w przypadku części tych miast w ostatnich latach następuje spadek ich ludności.
- Dotyczy to Olsztyna, Białegostoku, Rzeszowa i Zielonej Góry (wzrost następuje dalej w Gdańsku, Krakowie i Wrocławiu).



Wybrane miasta w których w ostatnich latach odnotowano wzrost liczby ludności

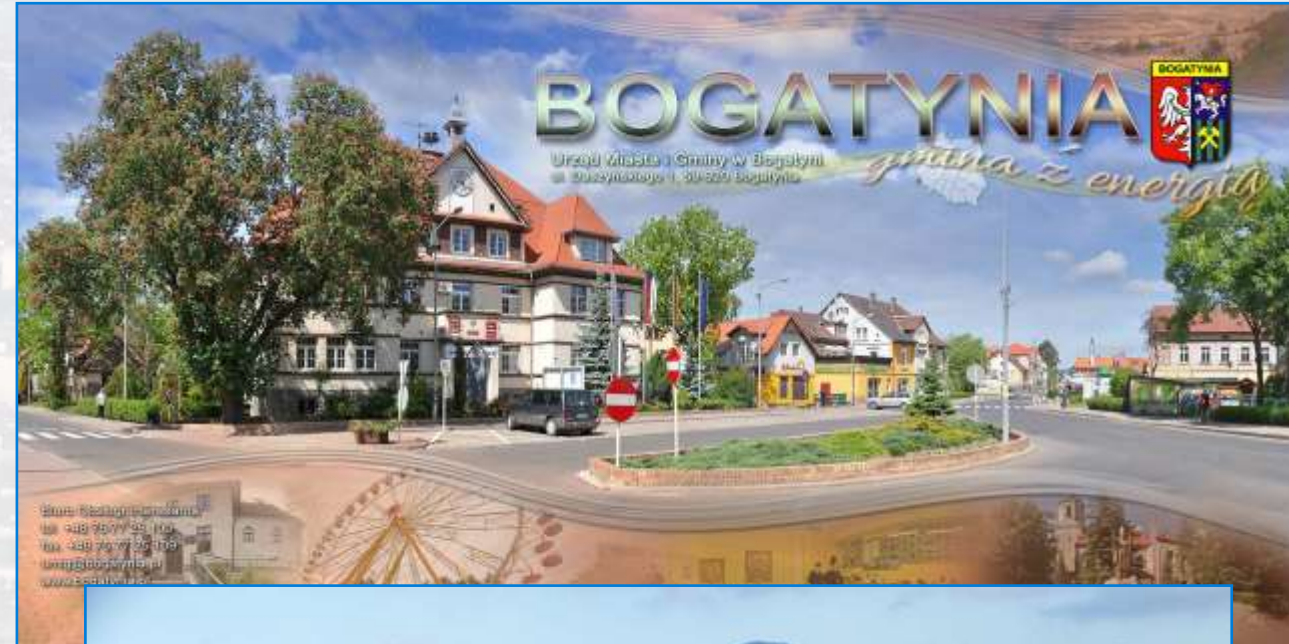
→ W ciągu ostatnich lat najszybciej wzrosła liczba ludności w Warszawie (licząc w tysiącach osób).

→ Przykładowo w ciągu ostatnich 12 lat w stolicy przybyło 163 tysięcy mieszkańców (w latach 1990-2022 – aż 207 tys.).



Funkcje miast w Polsce

- **Funkcją miasta** jest każda prowadzona w nim działalność społeczna lub gospodarcza, która stanowi podstawę jego funkcjonowania oraz rozwoju.
- Funkcje te mogą zmieniać się w czasie w zależności od panujących warunków społeczno-gospodarczych.
- Ciągły napływ mieszkańców i tym samym rozwój wielkościowy ośrodków miejskich powoduje, że pełnią one coraz więcej różnorodnych funkcji (stają się **polifunkcyjne**).
- Obecnie polifunkcyjność cechuje zarówno największe polskie miasta, jak i większe miasta powiatowe.
 - W mniejszych ośrodkach miejskich przeważają funkcje usługowe oraz administracyjne.
 - Są one dość mocno związane z obsługą ludności.
- Część miast w naszym kraju wciąż jednak pełni głównie jedną dominującą funkcję, np.:
 - Bogatynia – funkcje przemysłowe,
 - Szczawnica – funkcję uzdrowiskową.
- Ogólnie najliczniejszą grupę wśród miast w Polsce stanowią ośrodki usługowe, usługowo-przemysłowe oraz także przemysłowo-usługowe.

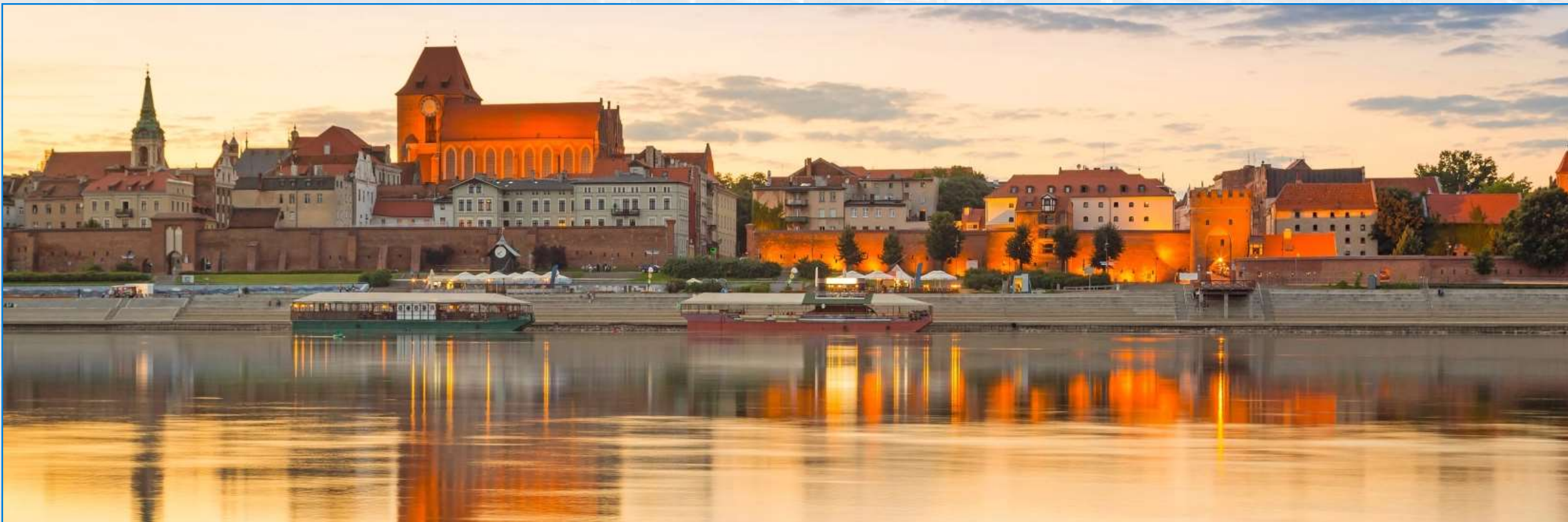


Wybrane funkcje miast

FUNKCJA	OPIS
➔ Administracyjna	Administracyjna siedziba władz lokalnych (np. wojewódzkich, powiatowych) i urzędów
➔ Obronna	Siedziba jednostek wojskowych
➔ Przemysłowa	Siedziba zakładów produkcyjnych
➔ Usługowa	Siedziba punktów usługowych, takich jak banki, restauracje czy warsztaty naprawcze
➔ Handlowa	Skupisko licznych sklepów, hurtowni i giełd towarowych
➔ Transportowa	Ośrodek transportowy lub ważny węzeł komunikacyjny (np. węzeł kolejowy, lotnisko, port)
➔ Edukacyjno-naukowa	Siedziba szkół i wyższych uczelni oraz ośrodków badawczo-rozwojowych
➔ Turystyczna	Miejsce, do którego przyjeżdżają turyści w celach wypoczynkowych
➔ Uzdrowiskowa	Miejsce pobytu kuracjuszy ze względu na walory przyrodnicze, kulturowe oraz infrastrukturę turystyczną
➔ Religijna	Ośrodek kultu religijnego, do którego przybywają pielgrzymi

Rozwój Torunia i kształtowanie się jego funkcji

- Korzystne położenie nad Wisłą, na skrzyżowaniu wielu szlaków handlowych oraz obecność zakonu krzyżackiego umożliwiły prężny rozwój Torunia w pierwszych wiekach jego funkcjonowania.
- Już w XIV wieku to miasto było jednym z największych i najbogatszych miast regionu Europy Środkowej.
- W XIX wieku Toruń znalazł się na granicy prusko-rosyjskiej, co sprawiło, że wzrosło znaczenie jego funkcji obronnej.
 - Miasto zmieniono wówczas w wielką twierdzę składającą się z ponad 150 różnych obiektów.
- Współcześnie w Toruniu – poza funkcją administracyjną w skali regionalnej – duże znaczenie mają inne funkcje w tym, np.: handlowa, edukacyjna, kulturalna i turystyczna.



Rozwój Krakowa i kształtowanie się jego funkcji

- Kraków zawdzięcza swój początkowy rozwój funkcjom: handlowej, administracyjnej (był stolicą Polski) i edukacyjno-naukowej (w XIV w. w tym mieście powstała pierwsza wyższa uczelnia w Polsce – Uniwersytet Jagielloński).
- W późniejszym czasie, szczególnie w okresie PRL-u wzrosło znaczenie funkcji przemysłowej Krakowa – powstała tam między innymi Huta im. T. Sendzimir.
- Współcześnie Kraków jest dynamicznie rozwijającym się miastem, które pełni wiele funkcji.
- Jest ważnym centrum kongresowym, edukacyjno-naukowym, turystycznym i religijnym.



Aglomeracje w Polsce

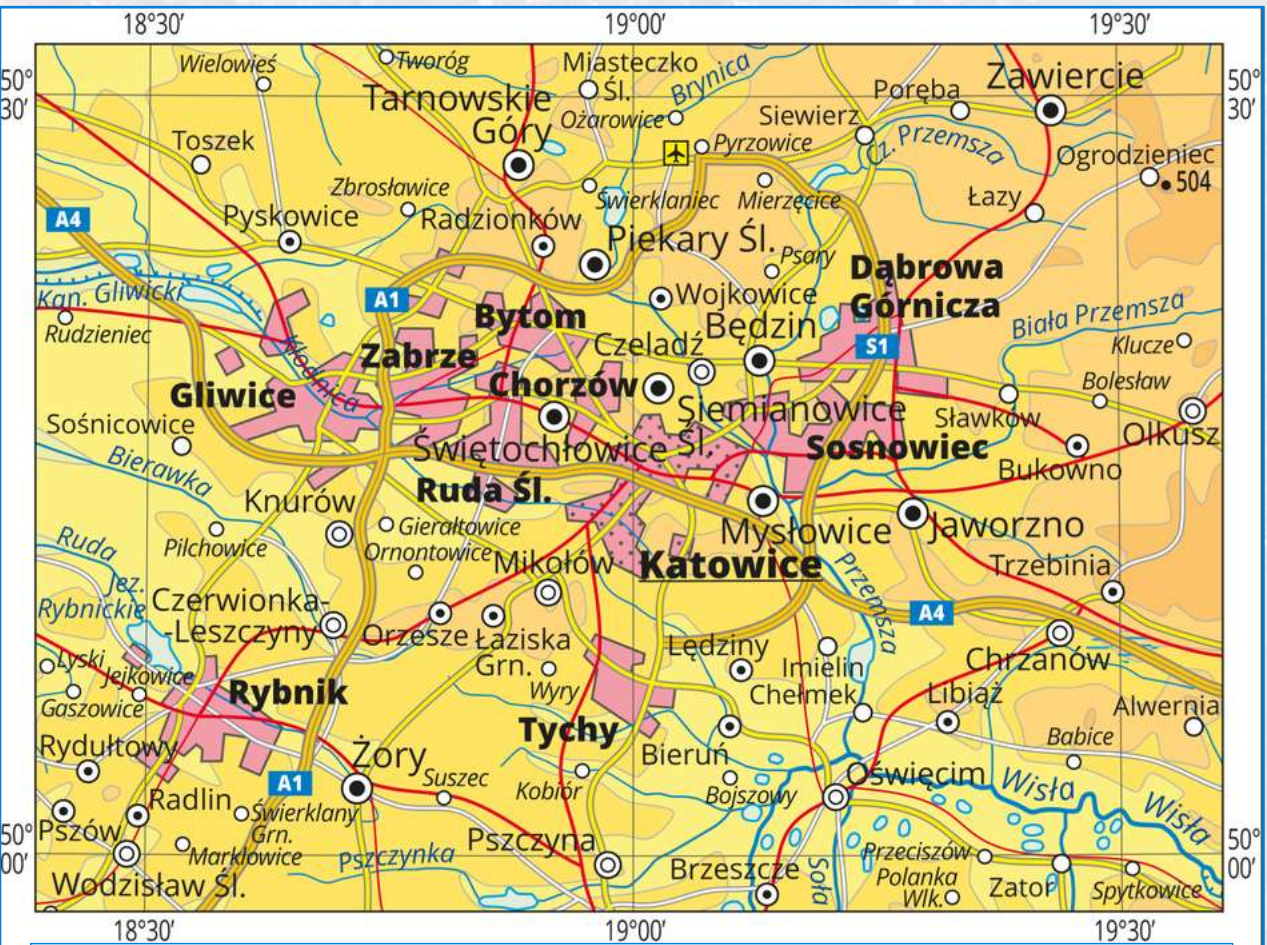
→ Skutkiem wielowiekowego procesu aglomeracji jest powstanie w Polsce **aglomeracji miejskich**, czyli zespołu blisko położonych miast w postaci:

→ **aglomeracji monocentrycznych**, np. warszawskiej, łódzkiej, krakowskiej, poznańskiej i wrocławskiej;

→ **aglomeracji policentrycznych (konurbacji)**, np. konurbacja górnośląska (GOP) bez ośrodka dominującego.



Agglomeracja monocentryczna z jednym głównym ośrodkiem (aglomeracja warszawska)



Agglomeracja policentryczna (konurbacja) z zespołem równorzędnych miast bez ośrodka wyraźnie dominującego (konurbacja górnośląska)

Układy przestrzenne polskich miast

- W krajobrazie miast w Polsce coraz częściej zaznaczają się drapacze chmur oraz inne nowoczesne budynki o oryginalnej bryle.
- Mimo to w zdecydowanej większości miast polskich bez trudu można wskazać elementy urbanistyczne typowe dla okresu, w którym się kształtowały.
- Z tego względu **ośrodki miejskie w Polsce dzielimy na miasta:**
 - **średniowieczne,**
 - **renesansowe,**
 - **barokowe,**
 - **przemysłowe,**
 - **socjalistyczne.**

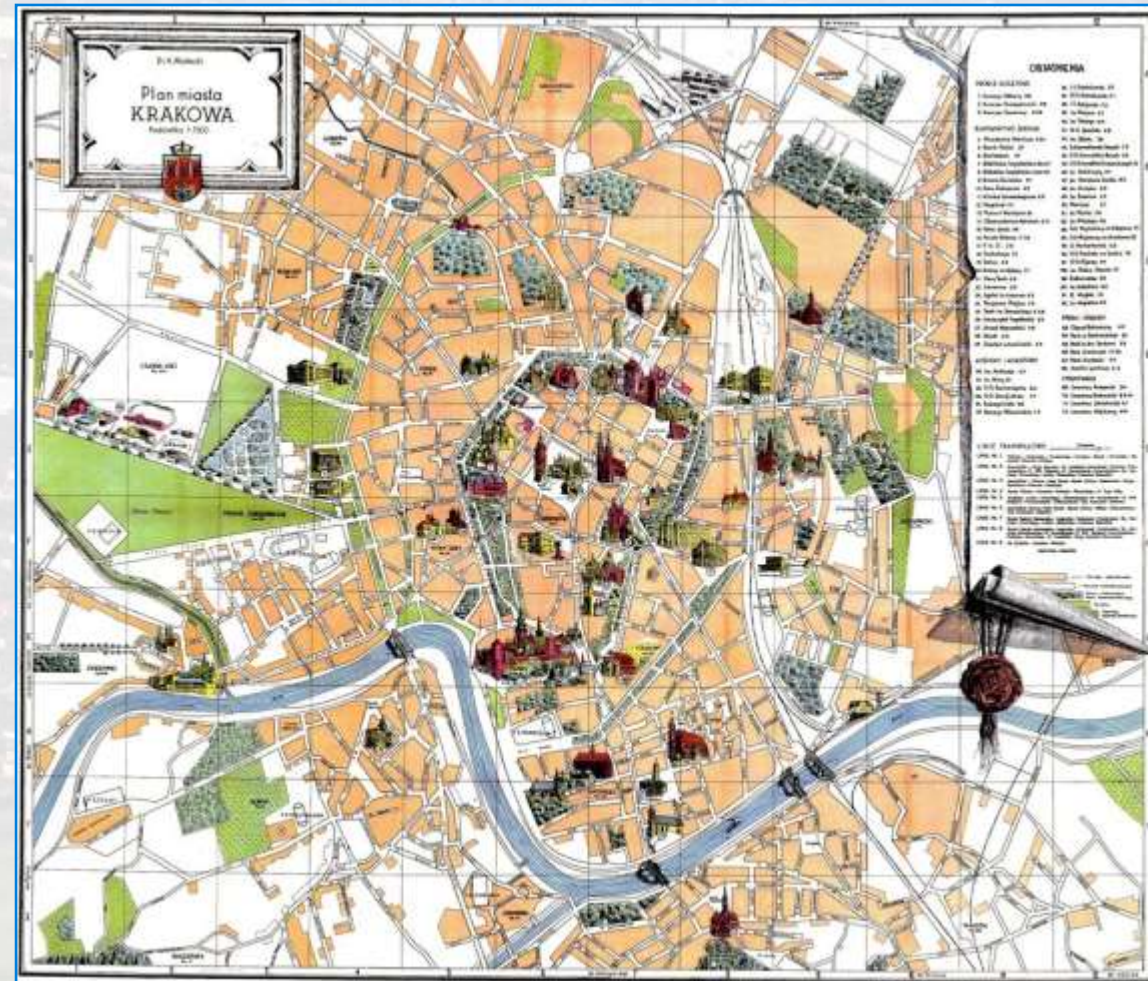


Miasta średniowieczne

- **Miasta średniowieczne** – powstały na planie kolistym z dośrodkowym układem ulic (przecinających się pod kątem prostym).
- Były otoczone murem i fosą, zaś w centrum znajdował się “kwadratowy” lub “prostokątny” rynek pierwotnie pełniący funkcje handlowe, przy którym z czasem reprezentacyjnie wznosił się ratusz i kościół.
- Tego typu założenia spotkamy np. w Krakowie, Poznaniu i Wrocławiu.



Rynek w Krakowie



Miasta renesansu

- **Miasta renesansu** – budowane były jako twierdze z potężnymi **murami**, na planie **promienisto-dośrodkowego układu**.
- W obrębie murów w centrum znajdował się **duży plac**, wokół którego budowane były **piękne kamienice z dekoracyjnymi fasadami i ratusz**.
- Główne drogi biegły do leżących na peryferiach rezydencji i zamku obronnego.



Kazimierz Dolny



Zamość

Miasta baroku

- **Miasta baroku** – budowano zwykle pojedyncze budowle w już istniejących miejscowościach miejskich.
- Elementem takiego miasta były **magnackie pałace rezydencjalne** z okazałymi **parkami**, pełniące rolę ośrodka życia towarzyskiego, wokół których rozwijały się miasta.
- Rezydencje przestały pełnić funkcje obronne na rzecz innych – **reprezentacyjnych**.
- Ulice miast stały się szerokie, a na ich przecięciu pojawiły się **place z fontannami i ogrodami francuskimi**.



Białystok – Pałac Branickich, określany mianem polskiego Wersalu

Miasta epoki przemysłowej

- W **miastach epoki przemysłowej** – układ zabudowań tworzył się **wokół kopalń, hut i fabryk** i był oparty na **szachownicowym układzie ulic**.
- Przez miasta biegły **linie kolejowe i szerokie ulice przeznaczone dla przewozu towarów**.
 - W centrum w pobliżu zakładów budowano **dzielnice robotnicze** z kamienicami czynszowymi o niskim standardzie.
 - Poza miastem powstawały pałacyki właścicieli fabryk i domy zbudowane przez klasę średnią.



Katowice



Łódź

Miasta krajów socjalistycznych

- **Miasta krajów socjalistycznych** – składają się z wyodrębnionych, ale położonych blisko siebie **dzielnicy mieszkaniowych** oraz **przemysłowych**.
- Nie budowano ich według jednego planu.
- Były jednak bardzo podobne ze względu na wytyczne dotyczące kosztów budowy, metrażu itp.
 - W ten sposób powstawały blokowiska bez indywidualnego charakteru, wznoszone szybko i niestarannie.
 - Bloki budowano z betonowych prefabrykatów (tzw. wielka płyta) z małometrażowymi mieszkaniami o niskim standardzie.



Bydgoszcz



Rzeszów

Miasta współczesne

- **Miasta współczesne** – powstają na “naszych oczach” i są nieustannie rozbudowywane i zmieniane.
- Z jednej strony są one coraz bardziej nowoczesne, “wygodne” i ekologiczne.
- Wokół starych, historycznych dzielnic wznoszone są nowoczesne centra usługowe i kulturalno-biznesowe.
 - Charakterystycznym ich elementem jest wysoka zabudowa z “drapaczami chmur” (najbardziej prestiżowe miejsca znajdują się na ostatnich piętrach, z których widać panoramę całego miasta).
- Z drugiej zaś ludzie w obawie o bezpieczeństwo wymuszają aby znajdowały się one w obrębie ogrodzonych i strzeżonych osiedli (choć w ostatnich latach widać nieznaczną pozytywną zmianę – powoli zaczyna się od tego odchodzić).
- Dodatkowo wysokie ceny za grunt oraz wysokie koszty budowy w wielkich miastach przyczyniają się do powstawania bardzo licznych mieszkań na małej przestrzeni (w ten sposób obniżana jest cena końcowa).



Warszawa – Varso Tower na Woli – najwyższy budynek w Polsce i całej Unii Europejskiej (wysokość całkowita: 310 m; wysokość do dachu: 230 m)



Warszawa – Bliska Wola Tower – ze względu na specyficzną zabudowę (bliskie sąsiedztwo wysokich budynków), zwane jest “warszawskim Hong Kongiem”

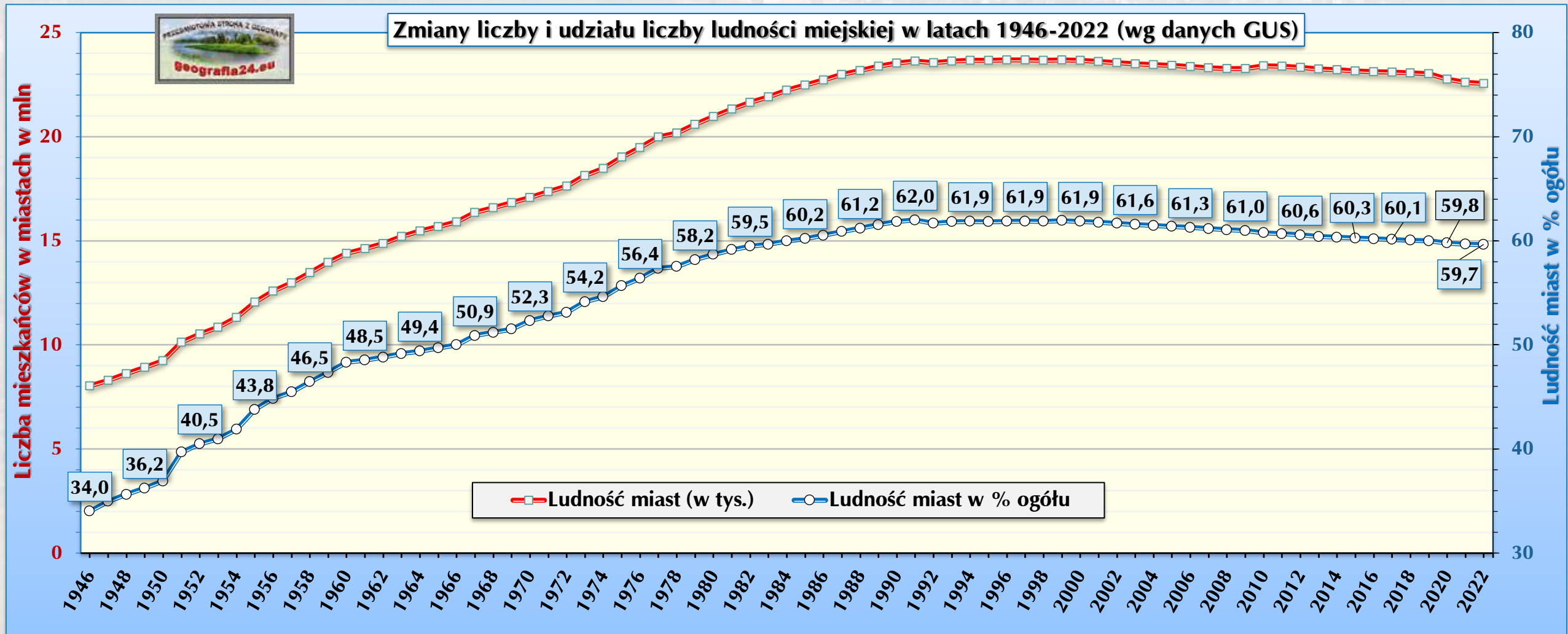
Urbanizacja w Polsce

- **Urbanizacja** – jest to zespół przemian ekonomicznych, społecznych, kulturowych i przestrzennych prowadzących do rozwoju miast, aglomeracji miejskich i układów metropolitalnych oraz do wzrostu liczby ludności miejskiej i jej udziału w ogólnej liczbie ludności kraju (regionu).
- Współczesne procesy urbanizacji prowadzą w szczególności do:
 - dalszego rozwoju istniejących miast (w tym tworzenia się aglomeracji miejskich) i powstawania nowych;
 - urbanizacji obszarów wiejskich, prowadzącej do zanikania podziału miasto-wieś.
- Statystycznym obrazem procesu urbanizacji jest **wskaźnik urbanizacji**, czyli procent ludności miejskiej w ogólnej liczbie ludności państwa czy jego części (np. powiatu, województwa).



Poziom urbanizacji w Polsce

- Wraz ze spadkiem liczby mieszkańców większości miast maleje ich udział w ogólnej liczbie ludności w Polsce.
- Wskaźnik urbanizacji w Polsce obniżył się (do tego czasu sukcesywnie wzrastał – jeszcze w 1946 r. wynosił 34%):
 - z 62,0% w 1991 roku,
 - do 59,7% w końcu czerwca 2022 roku.



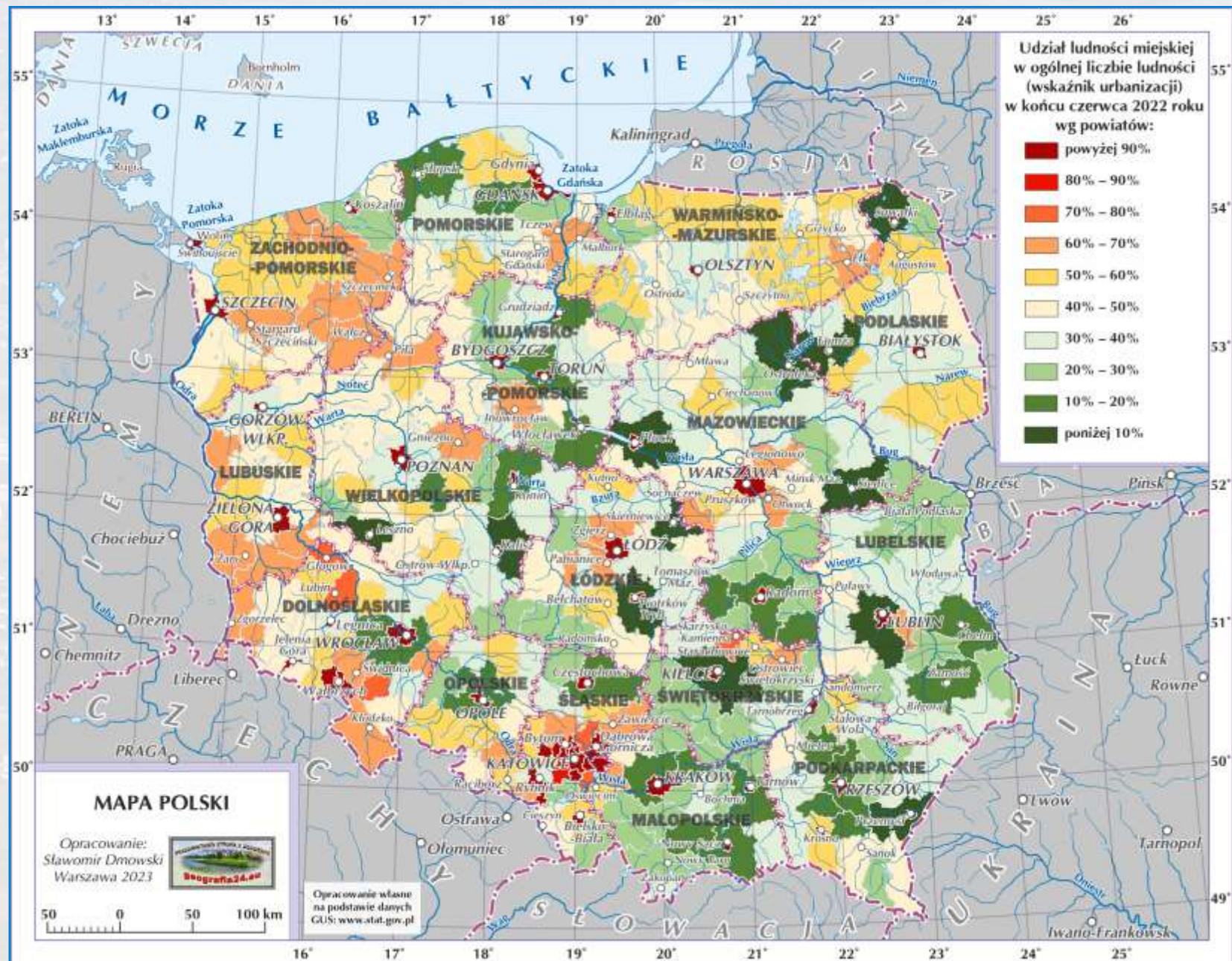
Poziom urbanizacji w Polsce

- Należy jednak zwrócić uwagę, że wartość wskaźnika urbanizacji wykazuje znaczne zróżnicowanie regionalne i jest głównie uwarunkowana:
 - **poziomem uprzemysłowienia poszczególnych obszarów i prącochłonnością zlokalizowanego w nich przemysłu,**
 - **stopniem rozdrobnienia rolnictwa** (w szczególności odsetkiem gospodarstw małych i bardzo małych).



Zróźnicowanie wskaźnika urbanizacji w Polsce

- **Najbardziej zurbanizowane** w końcu czerwca 2022 r. były województwa:
 - odznaczające się **wysokim stopniem uprzemysłowienia** (występowaniem **wielu surowców mineralnych**):
 - województwo śląskie (76,0%) – zwłaszcza na terenie Górnego Śląska,
 - województwo dolnośląskie (68,2%);
 - w których dominują **wielkoobszarowe gospodarstwa rolne**:
 - województwo zachodniopomorskie (68,2%),
 - województwo pomorskie (62,7%);
 - w których granicach znalazło się **miasto stołeczne lub inne duże wojewódzkie**:
 - województwo mazowieckie (64,7%), przy czym ludność samej Warszawy stanowi nieco ponad 50% całej ludności miast tego województwa,
 - województwo łódzkie (61,9%).



Zróznicowanie wskaźnika urbanizacji w Polsce

→ **Najniższy poziom urbanizacji** w końcu czerwca 2022 roku cechował województwa południowo-wschodniej Polski, w których występuje:

→ **duże rozdrobnienie rolnictwa:**

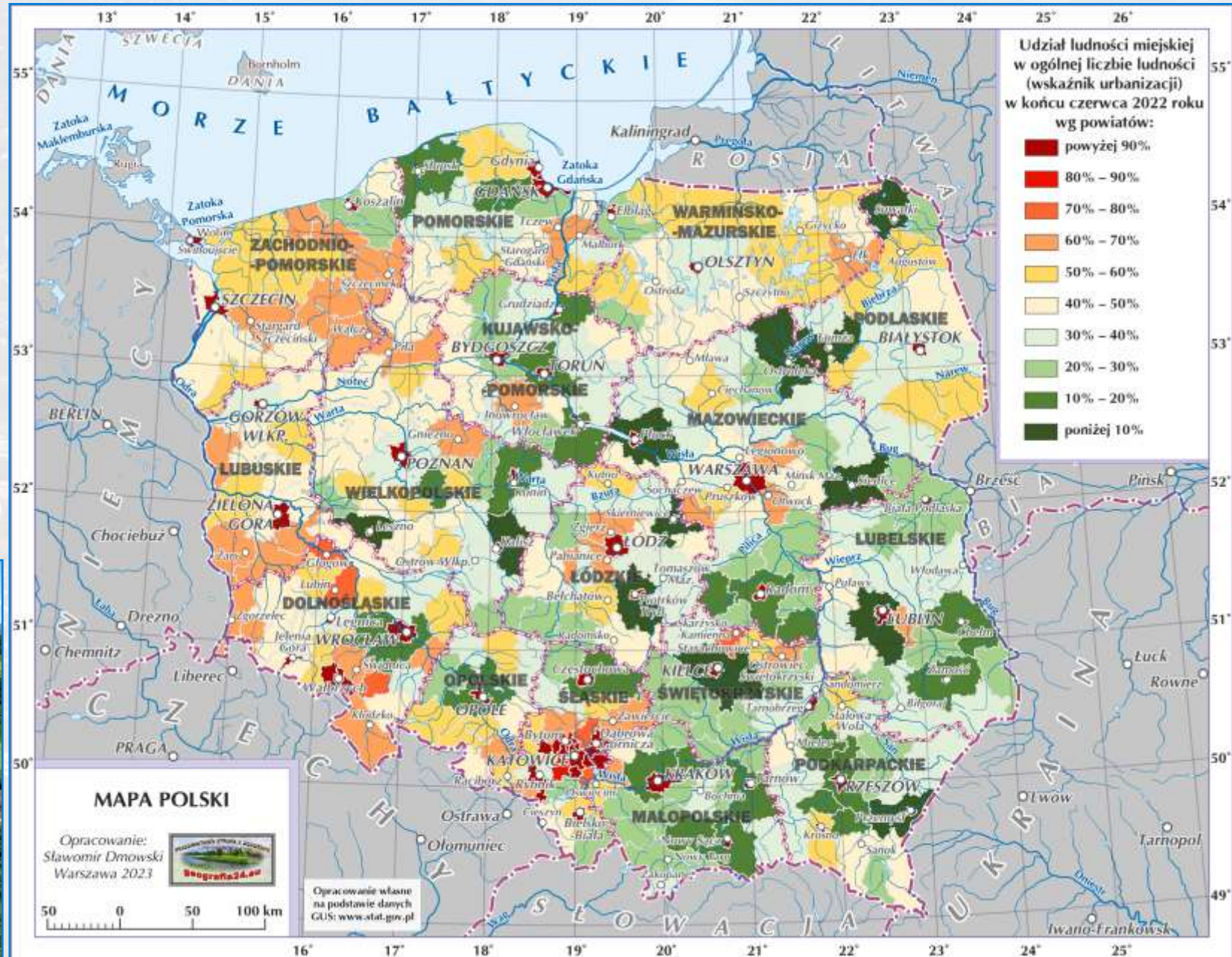
→ województwo podkarpackie (41,2%),

→ województwo świętokrzyskie (44,9%),

→ województwo małopolskie (47,9%),

→ **słabo wykształcona sieć miast (duża liczba wsi):**

→ województwo lubelskie (46,2%).



Hierarchia jednostek osadniczych w Polsce

- Zgodnie z obowiązującym podziałem administracyjnym wyszczególniamy tzw. **funkcjonalne jednostki osadnicze**, na które składają się poszczególne typy jednostek odgrywających określoną rolę, mających różny zasięg oddziaływania w terenie:
 - **ośrodek stołeczny** – **stolica Polski Warszawa** (na tle Europy jest uważana za jedno z najważniejszych miast);
 - **ośrodki makroregionalne** – **najważniejsze miasta w głównych regionach**: Kraków, Łódź, Wrocław, Poznań, Gdańsk (Trójmiasto), Katowice (wraz z dużymi miastami konurbacji GOP) i Lublin;
 - **ośrodki regionalne** – **inne miasta wojewódzkie**, np. Szczecin, Białystok, Bydgoszcz, Toruń, Kielce oraz miejscowości, które kiedyś w poprzednim podziale administracyjnym (na 49 województwa), **były miastami wojewódzkimi**, np. Częstochowa, Radom, Chełm, Zamość, Biała Podlaska, Skierniewice i Sieradz (łącznie 41 miast);
 - **ośrodki subregionalne lub ponadlokalne** – **pozostałe miasta powiatowe** takie jak np.: Wyszaków, Wschowa, Wronki, Września, Węgorzewo, Wołomin, Wolin i Włodawa (łącznie ponad 300 miast);
 - **ośrodki lokalne** – głównie **stolice gmin** (miasta, które nie są stolicą powiatu, np. w powiecie białostockim miasta: Choroszcz, Łapy, Michałowo i Supraśl; lub wsie; łącznie ponad 2 tys. miejscowości);
 - **ośrodki sublokalne** – **wsie będące sołectwami** (łącznie ponad 50 tys.).



Ośrodek stołeczny – Warszawa



Ośrodek subregionalny – Włodawa



Ośrodek lokalny – Supraśl

KONIEC



**Materiały pomocnicze do nauki
Opracowane w celach edukacyjnych (niekomercyjnych)**

Opracowanie i redakcja: *Sławomir Dmowski*
Kontakt: *kontakt@geografia24.eu*

**WSZELKIE PRAWA ZASTRZEŻONE
- KOPIOWANIE ZABRONIONE -**