



IV. Ludność i urbanizacja w Polsce

11. Osadnictwo wiejskie w Polsce

Osadnictwo wiejskie w Polsce

- W naszym kraju, na początku 2022 roku, wiejska sieć osadnicza składała się z 52,4 tys. miejscowości podstawowych obejmujących:
 - **wsie** (43,0 tys. jednostek),
 - **inne mniejsze miejscowości lub części wsi**, tj. kolonie i osady (9,4 tys. jednostek).
- Zdecydowanie przeważają wsie małe – prawie połowa ze wszystkich wsi liczy mniej niż 200 mieszkańców.
- Dużych wsi, w których liczba ludności przekracza jeden tysiąc mieszkańców, jest niewiele.
 - Największych wsi – o liczbie mieszkańców powyżej 2 tys. – jest w Polsce tylko niespełna 800.



Osadnictwo wiejskie w Polsce

- Oprócz zróżnicowania wielkościowego wiejska sieć osadnicza wykazuje także pewne zróżnicowanie regionalne, i tak:
 - **najwięcej wsi** na początku 2022 roku znajdowało się w centralnej Polsce (były to z reguły małe jednostki osadnicze – których liczebność zwykle nie przekraczała 200 mieszkańców):
 - 8516 wsi w **województwie mazowieckim**,
 - 5454 wsi w **województwie wielkopolskim**,
 - 5002 wsi w **województwie łódzkim**,
 - 4029 wsi w **województwie lubelskim**;
 - **najmniej wsi** znajdowało się:
 - 1155 wsi w **województwie opolskim**,
 - 1293 wsi w **województwie śląskim**,
 - 1294 wsi w **województwie lubuskim**.
 - 1654 wsi w **województwie podkarpackim**,
 - 1951 wsi w **województwie małopolskim**,
 - 2472 wsi w **województwie świętokrzyskim**.



Typy wsi w Polsce

- Obecny wygląd polskich wsi (układ przestrzenny, rodzaj zabudowy) jest zróżnicowany i podlega ciągłym zmianom.
- Na podstawie układu przestrzennego miejscowości wiejskich, czyli sposobu rozmieszczenia domów względem siebie oraz w stosunku do pól i dróg, można wyróżnić kilka głównych typów genetycznych kształtów wsi.
- Pierwotne układy przestrzenne wsi zostały w znacznym stopniu zatarte i w wielu wypadkach można jedynie doszukiwać się ich elementów.



A. Okolnice

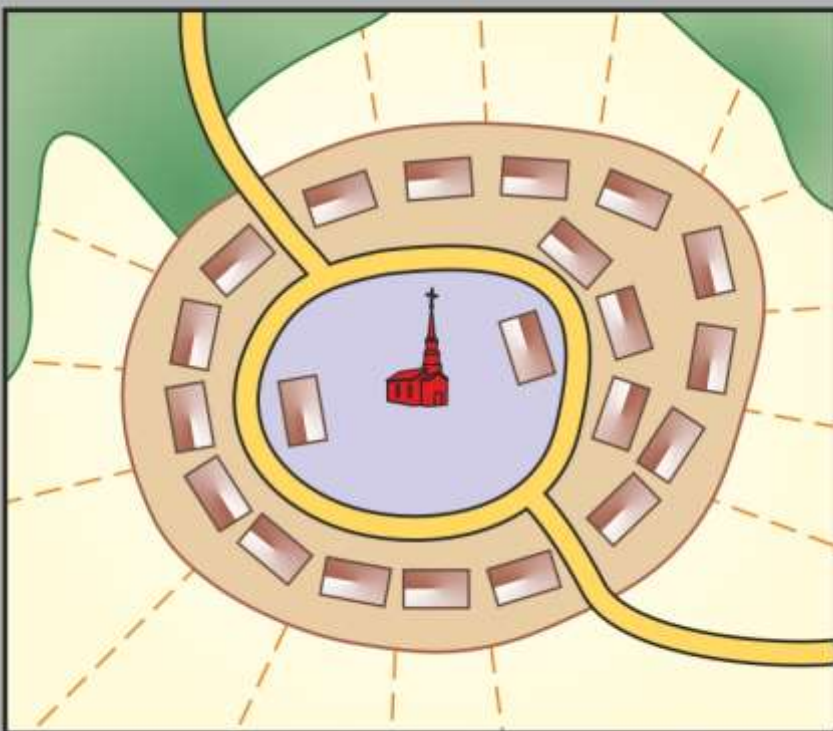
→ **Okolnice** – są to tzw. **wsie placowe**.

→ Wokół placu okrągłego lub nieregularnego stoją dość zwarto zabudowania, tworząc pierścień z jednym lub dwoma wejściami do wsi, zaś na środku wsi tych znajdują się często kościół, budynki ustawione są “wejściami” w kierunku do wewnątrz – środka wsi.

→ **Wsie obronne** (często otoczone dodatkową przeszkodą, np. fosą) o tym kształcie występują sporadycznie w południowo-zachodniej, południowej i środkowej Polsce.

→ W okolicach Krakowa przykładem może być Burów k. Zabierzowa zaś na Mazowszu – wieś Siecień.

Okolnica



Okolnica – Siecień (woj. mazowieckie)

B. Owalnice

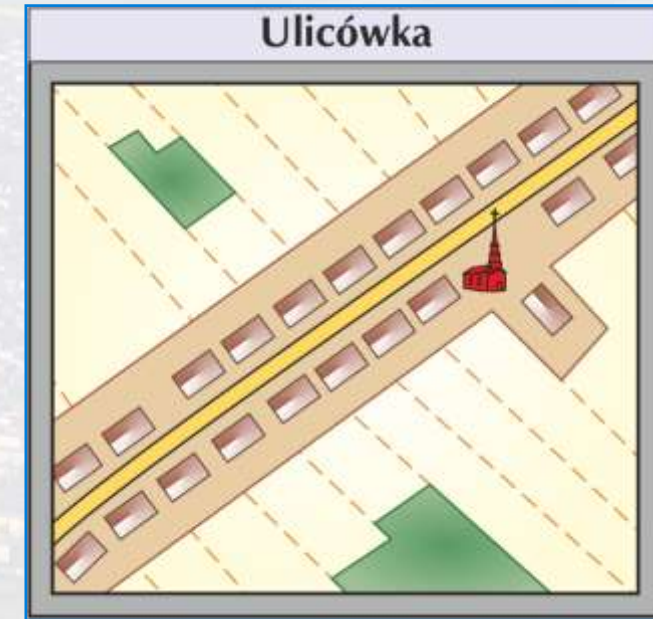
- **Owalnice** – to również **wsie placowe**, w których plac główny przyjmuje kształt wrzeciona.
- Dostęp do wsi mógł być zamknięty dwiema bramami: na początku oraz u wylotu drogi.
- **Tworzone były one wokół jakiejś przeszkody** (np. stawu).
- Ten typ wsi wykształcił się na pograniczu słowiańsko-germańskim.
- Występują one na Wyżynie Śląskiej, Pojezierzu Pomorskim i Nizinie Wielkopolskiej.
- Przykładem tego typu jednostki w rejonie Krakowa są Liszki, zaś w województwie zachodniopomorskim wieś Zapłocie.



Owalnica – Swołowo (woj. zachodniopomorskie)

C. Ulicówki

- **Ulicówki** – to wsie jednorodne, o zwartej zabudowie po obu stronach drogi.
- Swoim wyglądem **przypominają ulicę w mieście**.
 - **Zwarta zabudowa rozmieszczona jest po obu stronach jednej drogi na regularnych wąskich łanach pól uprawnych.**
- Ten typ reprezentują Skotniki, stanowiące do 1973 r. samodzielną jednostkę osadniczą (obecnie znajdują się w granicach administracyjnych Krakowa).
- Występują one na Wyżynie Śląskiej, Pojezierzu Mazurskim i Nizinie Wielkopolskiej.



Ulicówka – Klon (w. warmińsko-mazurskie)

D. Wielodrożnice

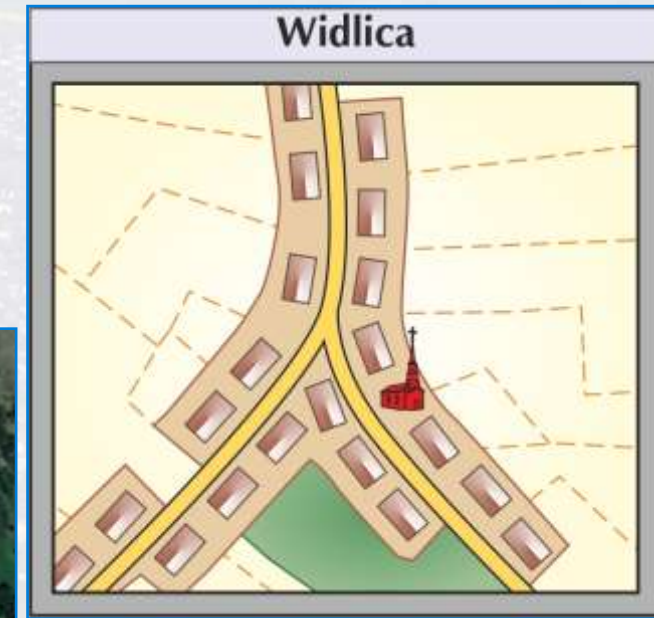
- **Wielodrożnice** – należą do najstarszych wsi w Europie.
- Jest to wieś o charakterystycznej zabudowie, **nieregularnym przebiegu dróg**, przy którym zwarcie stoją domy i zabudowania gospodarcze.
- Zabudowa rozmieszczana jest po obu stronach dróg, zaś na środku często możemy doszukać się **lokalnego "placyka"** – pełniącego rolę społeczno-kulturalną we wsi.
- Rozmieszczenie dróg może pokrywać się z biegiem rzek lub obniżeniami terenu.
- Wielodrożnice występują powszechnie na terenie całej Polski (wyżynne obszary Lubelszczyzny, Podlasia i Śląska).



Wielodrożnica – Kolsko (woj. lubuskie)

E. Widlice

- **Widlice** – stanowią formę **przejściową pomiędzy ulicówką a wielodrożnicą**.
- Powstają na rozwidleniach dróg – często w miejscowości zbiegają się dwie drogi o znaczeniu ponadlokalnym.
- Widlice występują sporadycznie na terenie całej Polski (najwięcej na Roztoczu i Podkarpaciu).



Widlica – Chodkowo Wlk. (w. mazowieckie)

F. Łańcuchówki

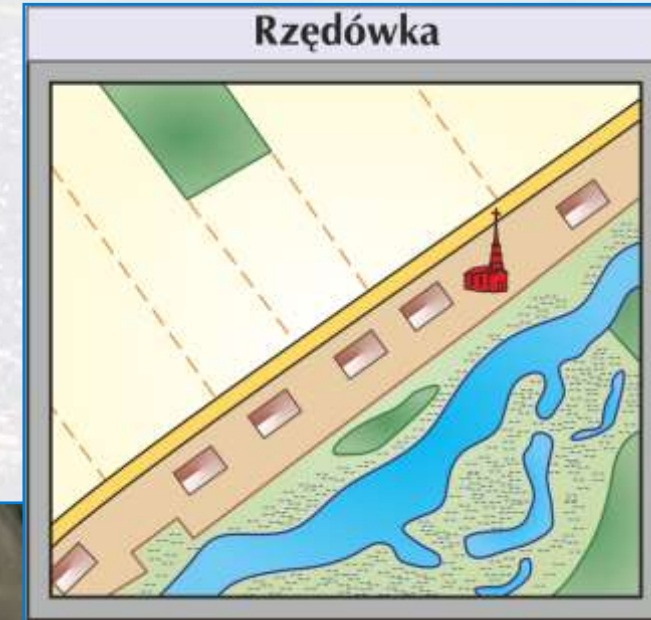
- **Łańcuchówki (wsie leśno-łanowe)** – powstały w wyniku prowadzonej planowo akcji osadniczej, połączonej z wyrębem lasu.
 - We wsiach tego rodzaju **domy są rozmieszczone nieregularnie wzdłuż drogi**.
- Wsie tego typu występują w:
 - Bieszczadach, Sudetach i Przedgórzu Sudeckim, Wyżynie Śląskiej i Wyżynie Lubelskiej.
 - Przykładem może być Zalas, położony na południe od Krzeszowic.
 - Najdłuższą w Polsce łańcuchówką jest wieś Zawoja położona w pobliżu Babiej Góry (zabudowa ciągnie się wzdłuż około 18 kilometrowej drogi głównej).



Łańcuchówka – Wiryki (woj. lubelskie)

G. Rzędówki

- **Rzędówki** odznaczają się **luźnym rozmieszczeniem zabudowań wzdłuż drogi**, najczęściej **po jednej stronie**, i prostopadle do drogi biegnącymi szerokimi pasami pól – należącymi do tego samego gospodarza.
- Występują one na obszarach objętych parcelacją gruntów:
 - Nizinie Mazowieckiej i Wyżynie Kieleckiej.
 - Ten typ reprezentują Szyce (na północ od Krakowa).
- Na Żuławach występują tzw. **rzędówki bagienne**.
 - Wzdłuż drogi i miedz biegną w ich obrębie kanały odwadniające.

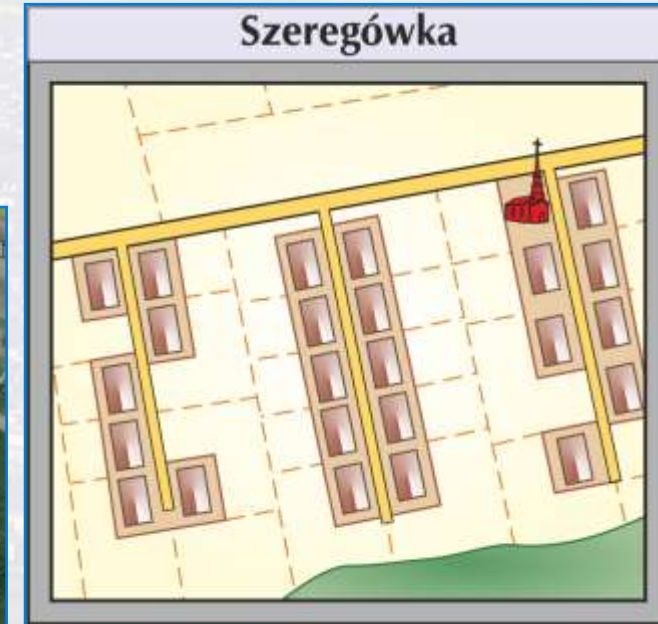


Rzędówka – Wyborów
(woj. łódzkie)



H. Szeregówki

- **Szeregówki** – to wsie spotykane na Podlasiu.
- Domy stoją tam wzdłuż dróg bocznych, odbiegających od głównej drogi.
- Ten typ wsi jest wyrazem procesów rozdrobnienia wsi.



Szeregówka – Wsie Podkamionka i Stara Moczalnia (woj. podlaskie)

Wybrane przykłady wsi



Okolnica – Nynice w Czechach



Okolnica – Siecień (woj. mazowieckie)



Owalnica – Książę Pole (woj. opolskie)



Owalnica – Swołowo (w. zachodniopomorskie)

Wybrane przykłady wsi



Ulicówka – Kwitajny (w. warmińsko-mazurskie)



Łańcuchówka – Wiryki (woj. lubelskie)



Ulicówka – Klon (w. warmińsko-mazurskie)



Łańcuchówka – Siecieborzyce (woj. lubuskie)

Wybrane przykłady wsi



Wielodroźnica – Kolsko (woj. lubuskie)



Wielodroźnica – Siemanice (woj. pomorskie)



Rzędówka – Wyborów (woj. łódzkie)



Widlica – Chodkovo Wlk. (woj. mazowieckie)

Typy morfogenetyczne osiedli wiejskich według H. Szulc (w połowie XIX wieku)

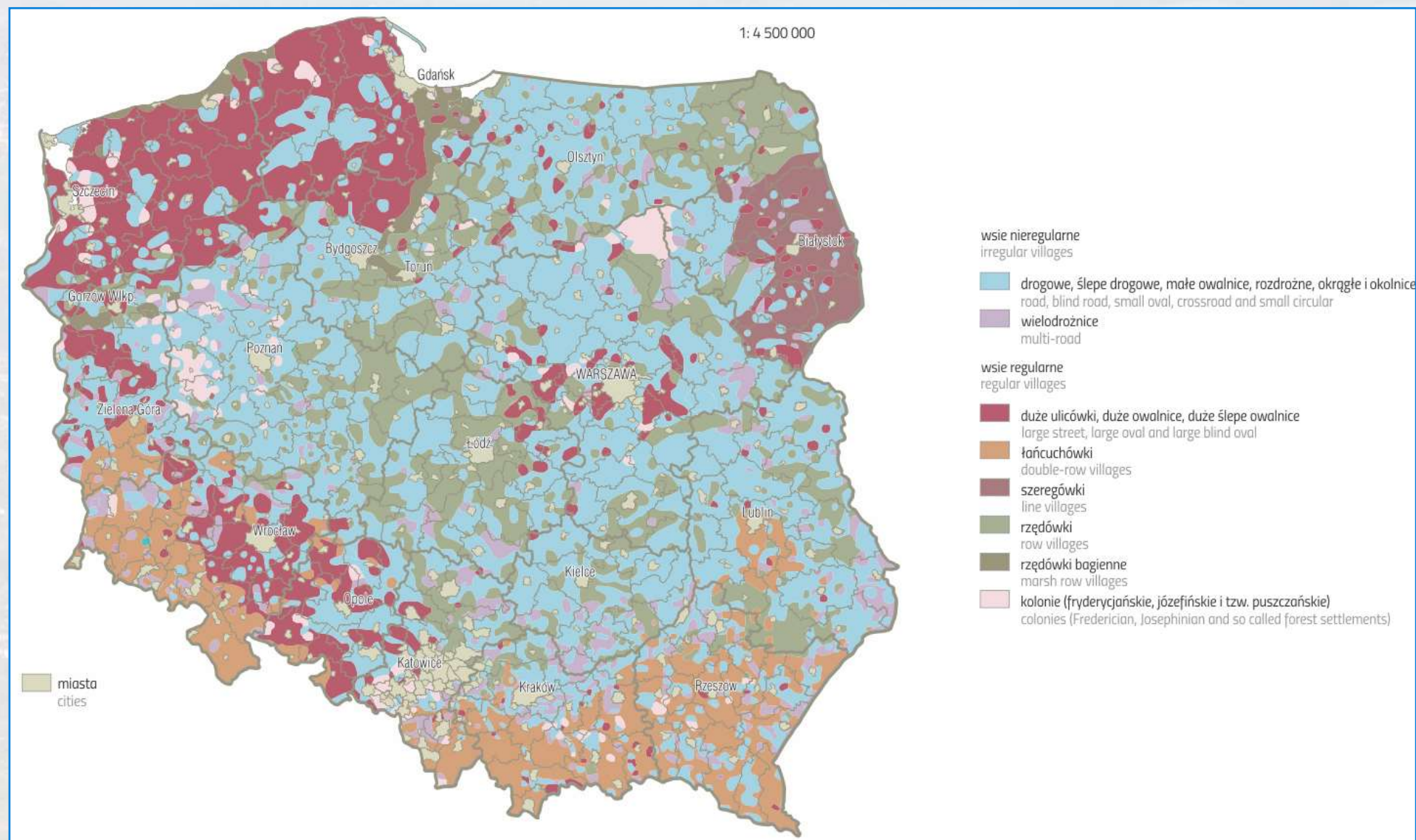
→ W chwili obecnej, wsie których początki kształtowania się wyglądają już często zupełnie odmiennie aniżeli w połowie XIX wieku, kiedy to łatwo było wskazać konkretne typy morfogenetyczne osiedli wiejskich.

→ Wynika to m.in. z:

- **modernizacji wsi,**
- **urbanizacji wsi.**

→ Powyższe procesy wiążą się następnie z:

- **odpływem ludności wiejskiej,**
- **przenoszeniem się ludności z dużych miast do pobliskich wsi.**



Wieś się zmienia. Funkcje wsi

- Podstawową funkcją, jaką pełnią wsie, jest **funkcja rolnicza**.
- Wiele jednak wsi pełni **funkcje pozarolnicze** (następuje **rozwój działalności nierolniczej**).
- Znajdują się tutaj przecież atrakcyjne tereny (tańsze ziemie, niższe czynsze, czystsze środowisko, chęć władz lokalnych aby pomóc przedsiębiorcy).
- Dotyczy to w większości osad położonych **w strefie podmiejskiej wielkich miast i aglomeracji miejsko-przemysłowych**, tzw. **wsi zurbanizowanych**, których ludność dojeżdża do pracy w sąsiednim mieście (jest to efekt **suburbanizacji**).
- Sytuacja odwrotna jest wtedy, gdy na terenach rolniczych niektóre małe miasteczka pełnią funkcję głównie rolniczą: np. w północno-wschodniej i wschodniej Polsce.



Funkcje wsi

- Rozwój **funkcji pozarolniczych – przemysłowych**, przyczynił się do wykształcenia **osiedli typu przejściowego**.
- Od **wsi zurbanizowanych**, w których ludność pracująca m.in. w przemyśle sąsiedniego dużego miasta tylko mieszka, **osiedla przyfabryczne** różnią się tym, że powstały wraz z fabryką, w jej sąsiedztwie.
- W krajach wysokorozwiniętych powstają także wsie z **funkcją usługową**.
 - Tego typu wsie powstały np. w Hiszpanii i na Węgrzech oraz coraz więcej jest ich i w Polsce.
 - Obecnie w praktycznie każdej większej wsi występuje tzw. **centrum usługowe**:
 - znajdują się tam np.: szkoła, ośrodek zdrowia, świątynia, poczta czy sklep;
- Bardzo często powstają także nowe inwestycje lub przenoszone są całe firmy z miast do wsi – budowane są zakłady przemysłowe, centra biurowe, centra logistyczne, obiekty związane z gospodarką odpadami (sortownie śmieci).



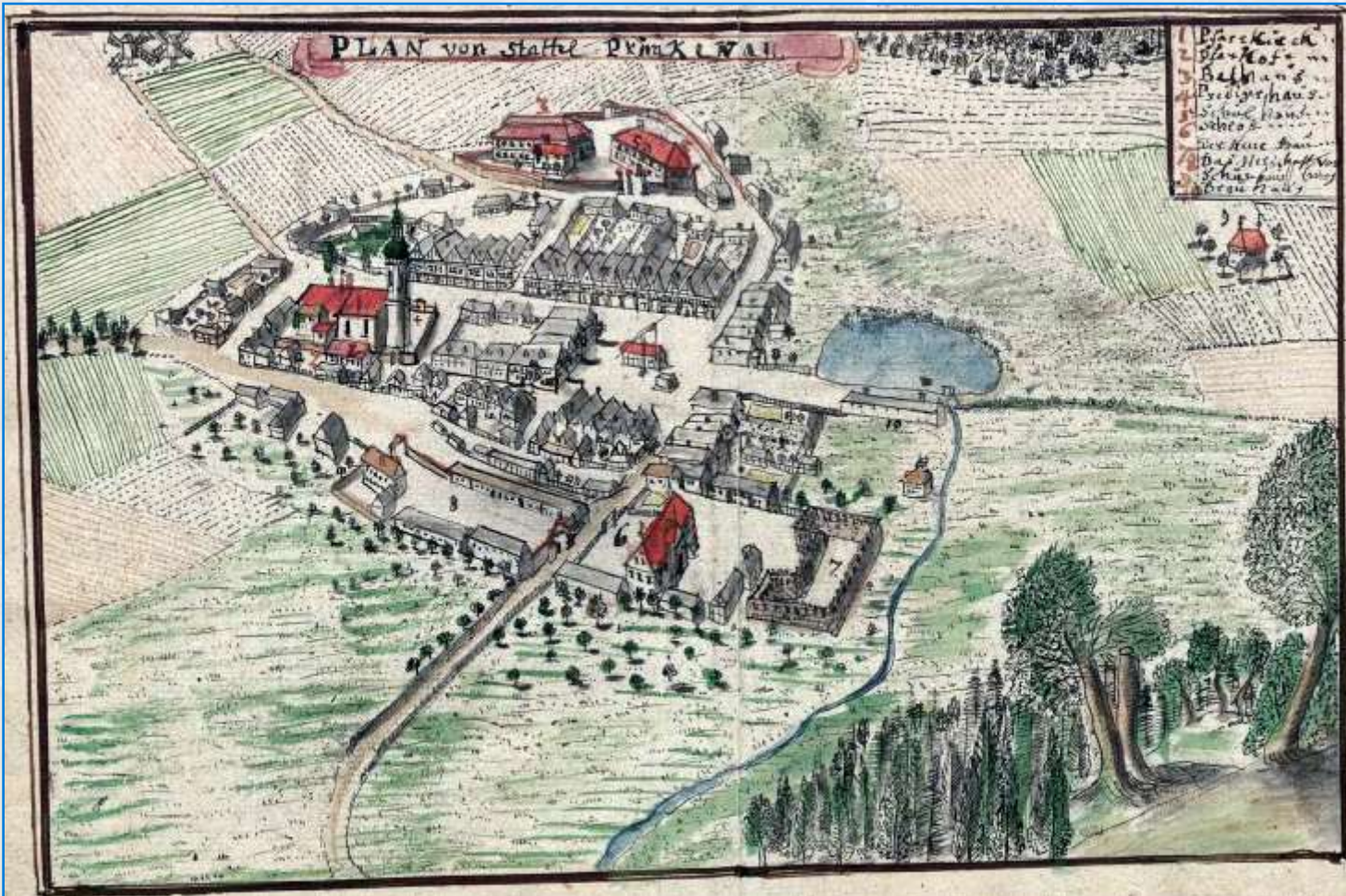
Funkcje wsi

- Wiele jednostek osadniczych typu wiejskiego pełni również **funkcje**:
 - **kulturalno-oświatowe**;
 - **naukowe**;
 - **rzemieślnicze**;
 - **turystyczne**,
 - specyficzną działalność pełnią tzw. **gospodarstwa agroturystyczne**,
 - **wsie pielgrzymkowe** – stanowią obecnie cel pątników (np. Licheń);
 - **mieszaniowe** – szczególnie dotyczy to terenów wiejskich znajdujących się w sąsiedztwie wielkich miast (tereny te stają się tzw. “sypialniami”);
 - **rezydencjalne**,
 - coraz liczniejsze są **wsie letniskowe** położone z dala od dróg głównych (mieszkańcy miast budują tam swoje drugie domy);
 - **uzdrowiskowe**.



Polifunkcyjność wsi

- W ostatnich latach z racji dynamicznego rozwoju społeczno-gospodarczego państw świata (zwłaszcza krajów europejskich) wiele wsi zmieniło swój charakter na **polifunkcyjny**.
- Widoczne jest to szczególnie w rejonach aglomeracji miejsko-przemysłowych i innych zespołów osadniczych.
 - Zmiany funkcjonalne jednostek osadniczych typu wiejskiego dają podstawę do przyznania im (lub przywrócenia) **praw miejskich**.



Depopulacja wsi

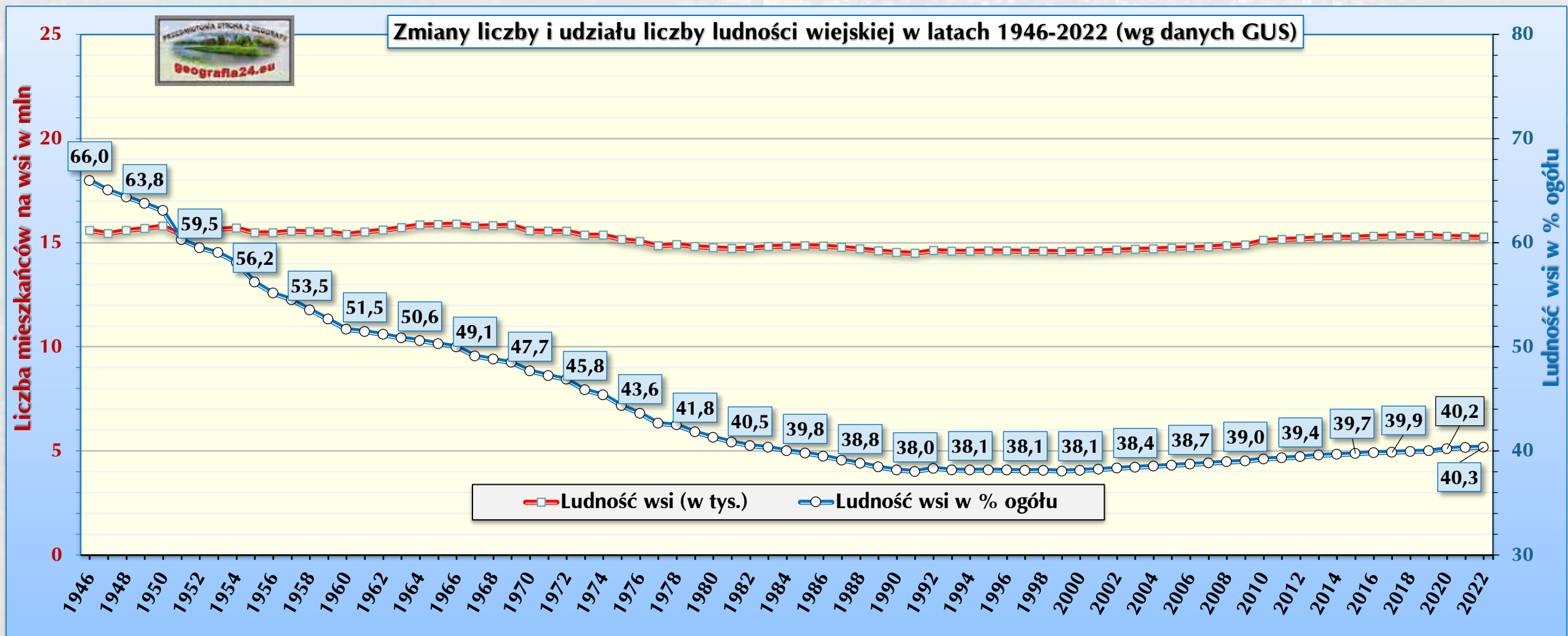
- **Depopulacja wsi** – jest procesem, w którym następuje ich stopniowe wyludnianie się.
- Obecnie występuje ona bardzo powszechnie w wielu regionach całego świata, w tym i niektórych regionach Polski.
- Proces wyludniania się wsi rozpoczął się w XVIII wieku, w związku z zapoczątkowaniem rewolucji przemysłowej.
- Prowadziło to do powstawania miast przemysłowych (wyludniają się tereny gdzie funkcjonuje rolnictwo tradycyjne).
 - Wsie co prawda przez wiele lat zwiększały swoją liczbę mieszkańców, głównie za sprawą wysokiego przyrostu naturalnego, jednak dziś wraz z upowszechnianiem się mniej licznych rodzin, ich liczba ludności często się zmniejsza.
- Niestety depopulacja polskiej wsi, w niektórych regionach przyczyniała się do zwiększenia starzenia się ludności.
 - Procesu tego jednak nie obserwujemy w otoczeniu wielkich miast (na takich obszarach wsie stają się bardziej liczne).



Współczesne przemiany w osadnictwie wiejskim

→ Odsetek ludności wiejskiej w naszym kraju w ciągu ostatnich kilkunastu lat (po okresie spadku) wzrósł (przy czym sama liczba ludności wiejskiej jedynie nieznacznie się zmieniła):

- z 38,1% w 2000 roku,
- do 40,3% w połowie 2022 roku.



Współczesne przemiany w osadnictwie wiejskim

- Sytuacja związana ze wzrostem udziału ludności wiejskiej w ludności ogółem jest nietypowa dla Polski, ponieważ we wcześniejszych dekadach (niemal do końca XX wieku) odsetek ludności zamieszkującej wsie stale malał.
- Wzrost liczby mieszkańców wsi (niemal do końca XX wieku) wynika m.in. z:
 - utrzymywania się dodatniego salda migracji wewnętrznych w miastach,
 - stosunkowo wysokiego przyrostu naturalnego (wyższego niż w miastach).
- Wśród innych przemian występujących w osadnictwie wiejskim należy zaliczyć:
 - odpływ ludności wiejskiej z obszarów o silnych tradycjach rolniczych i słabym poziomie rozwoju gospodarczego:
 - przede wszystkim z terenów wschodniej, południowo-wschodniej i południowej Polski;
 - nasilenie się migracji z miast na wieś na obszarach silnie zurbanizowanych i lepiej rozwiniętych gospodarczo;
 - przekształcanie się wsi:
 - z ośrodków o dominującej funkcji rolniczej,
 - w ośrodki wielofunkcyjne, które pełnią funkcje usługowe, handlowe, magazynowo-składowe i produkcyjne, a w strefach podmiejskich – także mieszkaniowe;
 - przekształcanie wsi, przede wszystkim leżących w pobliżu dużych miast, w podmiejskie osiedla z jedno- i wielorodzinną zabudową zamieszkiwane głównie przez młode osoby pracujące w pobliskich miastach;
 - upowszechnianie się miejskiego stylu życia wśród mieszkańców wsi.



KONIEC



Materiały pomocnicze do nauki
Opracowane w celach edukacyjnych (niekomercyjnych)

Opracowanie i redakcja: *Sławomir Dmowski*
Kontakt: *kontakt@geografia24.eu*

WSZELKIE PRAWA ZASTRZEŻONE
- KOPIOWANIE ZABRONIONE -