



IV. Ludność i urbanizacja w Polsce

12. Bogactwo kulturowe Polski

Kultura w Polsce

- Kultura naszej ojczyzny jest ciągle kształtowana przez wiele różnych czynników.
- W przeszłości najistotniejszą rolę w tym procesie odegrały m.in.:
 - wpływy kultury świata łacińskiego i bizantyjskiego,
 - skład etniczno-narodowościowy Polski, która przez wiele wieków była krajem wielonarodowościowym.
- W dzisiejszych czasach wyraźny wpływ na zwyczaje i styl życia Polaków mają elementy kultury zachodniej – państw Europy Zachodniej oraz Stanów Zjednoczonych popularyzowane w związku z postępującym procesem globalizacji.



Gdańsk – Starówka

Pomniki historii

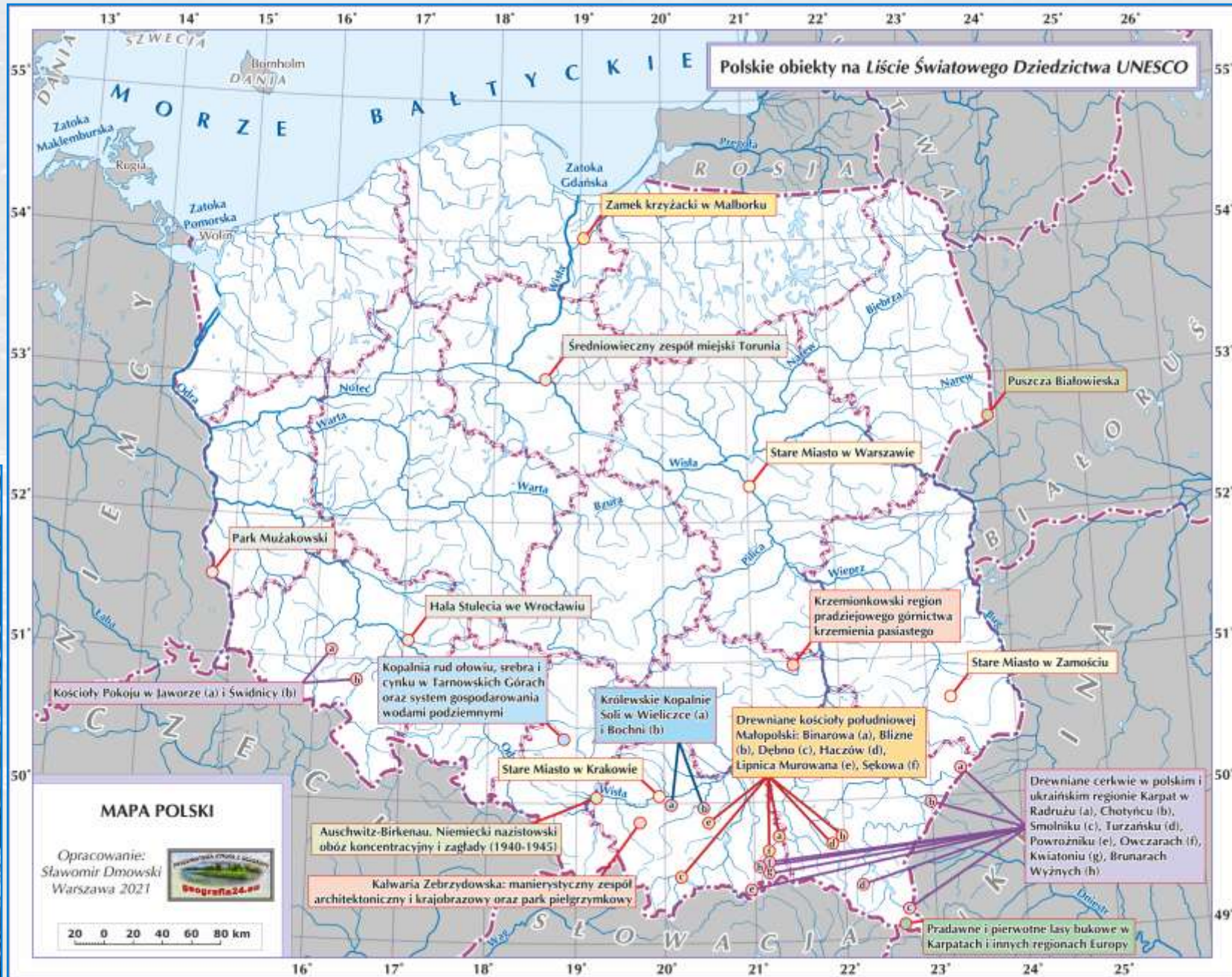
- W Polsce zachowało się dużo różnych wytworów działalności człowieka, które ze względu na swoją wartość historyczną, artystyczną, naukową czy emocjonalną określa się mianem **zabytków**.
- Zabytkom nieruchomym, które przedstawiają szczególną wartość dla dziedzictwa kulturowego Polski, są utrwalone w świadomości społecznej i stanowią źródło inspiracji dla kolejnych pokoleń, prezydent RP (na wniosek ministra kultury i dziedzictwa narodowego) może nadać status **pomników historii**.
- Od 1994 r. do maja 2023 roku odznaczono w ten sposób 123 zabytki.
- Część z nich znajduje się również na **Liście światowego dziedzictwa kulturowego i przyrodniczego UNESCO**.



Polskie obiekty z Listy UNESCO

→ Na świecie występuje wiele wyjątkowo cennych obiektów: parków narodowych, starożytnych zabytków czy nowoczesnych budowli.

→ Aby ułatwić ich ochronę, utworzono specjalną **Listę światowego dziedzictwa kulturowego i przyrodniczego UNESCO**, na którą wpisano niektóre obiekty z Polski (w 2023 r. było na niej 17 obiektów).



1. Stare Miasto w Krakowie (od 1978 roku)

- **Stare Miasto w Krakowie** – zostało pierwszym polskim obiektem wpisanym na Listę UNESCO.
- Miasto kupieckie z XIII wieku posiada największy w Europie rynek, zabytkowe kamienice, pałace i kościoły.
- O wspaniałej przeszłości Krakowa świadczą zachowane fragmenty XIV-wiecznych murów miejskich, średniowieczna, żydowska dzielnica Kazimierz, Uniwersytet Jagielloński, renesansowy Zamek Królewski, gotycka katedra na Wawelu (pochowani tu byli królowie Polski).
- *“Cracovia totius Poloniae urbs celeberrima”*, czyli *“Kraków, miasto całej Polski najstawniejsze i najświetniejsze”* w 2007 roku obchodził 750-lecie nadania praw miejskich.



Uliczka na Kazimierzu; Kościół Mariacki; Rynek Główny

2. Królewskie Kopalnie Soli w Wieliczce (od 1978 r.) i Bochni (od 2013 r.)

- Historia **Królewskich Kopalnie Soli w Wieliczce i Bochni** sięga XIII wieku i jest obecnie najstarszą, czynną na świecie.
- Kopalnia soli w Wieliczce:
 - ilustruje wszystkie etapy rozwoju techniki górniczej w przeszłości;
 - rozciąga się na 9 poziomach, ma 2040 komór i 360 km chodników, tworzących tajemniczy labirynt.
- Niepowtarzalne w skali światowej są wyrzeźbione w soli ołtarze, posągi i całe kaplice podziemne z płaskorzeźbami i żyrandolami, które przenoszą zwiedzających w baśniowy, niezwykły świat.
- Znajdują się tu: podziemna poczta, restauracja, kino, a także sanatorium, w którym leczy się alergię i astmę.
- Mają tu miejsce: koncerty, spektakle teatralne, bale.



Kopalnia Soli w Wieliczce



3. Auschwitz-Birkenau (od 1979 roku)

- **Auschwitz-Birkenau** – niemiecki nazistowski obóz koncentracyjny i zagłady (1940-1945) – był największym obozem zagłady III Rzeszy.
- Powstałe w 1947 r. muzeum, jest dowodem ludobójstwa, dokonanego przez hitlerowców w czasie II wojny światowej.
- Oglądając ogrodzenia, druty kolczaste, wieże strażnicze, baraki, szubienice, komory gazowe i krematoria ciężko sobie wyobrazić, że to “ludzie ludziom zgotowali ten los”.
- Badania historyczne dowiodły, że w obozie koncentracyjnym zginęło 1,5 mln osób.
- Hitlerowcy w latach 1940-1945 głodzili, torturowali i mordowali Żydów deportowanych ze wszystkich krajów okupowanej Europy, a także Polaków, Rosjan i Romów.
- Jest symbolem przerażającego okrucieństwa człowieka wobec człowieka i przestrogą dla wciąż pełnego uprzedzeń świata.



Obóz koncentracyjny Auschwitz-Birkenau

4. Puszcza Białowieska (od 1979 r.; w 1992 i 2014 r. rozszerzono)

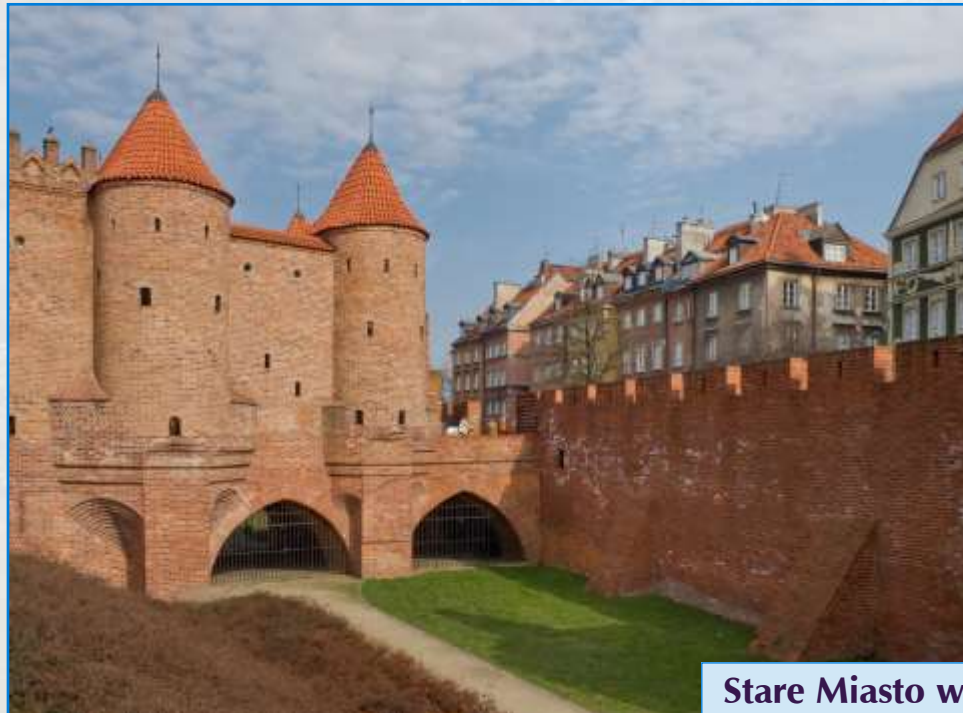
- **Puszcza Białowieska** – jest jedynym z dwóch w Polsce obiektów przyrodniczych na liście UNESCO.
- W 1992 roku UNESCO postanowiło rozszerzyć granice obiektu na przyległy teren – Białowieżską Puszcza w Białorusi.
 - W ten sposób powołano polsko-białoruski transgraniczny Obiekt Dziedzictwa Światowego.
 - W 2014 r. granice obiektu rozszerzono na niemal całą puszcę po obu stronach państw.
 - Polska część chroniona przez UNESCO powiększyła się dzięki temu ponad 10-krotnie.
- Obecnie Puszcza Białowieska jest ostatnim naturalnym ekosystemem leśnym w Europie, o niespotykanym nigdzie indziej bogactwie fauny i flory.
 - Żyją tu wilki, rysie, wydry oraz przede wszystkim największe europejskie ssaki – żubry.



Puszcza Białowieska – Białowieski Park Narodowy

5. Stare Miasto w Warszawie (od 1980 roku)

- **Stare Miasto w Warszawie** – w 1944 roku w czasie Powstania Warszawskiego zostało doszczętnie zniszczone.
 - Ponad 85% Starego Miasta niemieccy naziści zamienili w ruiny.
 - Kolorowe kamieniczki otoczone murami obronnymi, kościoły, pałace, Rynek, Zamek Królewski i inne budynki zostały zbombardowane, wysadzone w powietrze.
 - Po wojnie mieszkańcy podjęli się niezwykłego dzieła – w ciągu pięciu lat odbudowali najpiękniejszą dzielnicę stolicy.
 - Wiernie i pieczołowicie, z zachowaniem oryginalnych fragmentów zabudowy odtworzyli całą przedwojenną Starówkę.
 - Odbudowę wykonywano wzorując się na zachowanej dokumentacji historycznej, m.in. obrazów i rysunków Canaletta.
 - Obecnie Stare Miasto w Warszawie jest jedynym na całym świecie przykładem planowej i kompletnej odbudowy zabytków, powstałych między XIII a XX wiekiem.



Stare Miasto w Warszawie (Barbakan, schody i Plac Zamkowy)

6. Stare Miasto w Zamościu (od 1992 roku)

- **Stare Miasto w Zamościu** – zostało założone w XVI wieku przez kanclerza Jana Zamoyskiego.
- Powstało na szlaku handlowym, łączącym Europę Zachodnią i Północną z Morzem Czarnym.
- Zbudowano je w “szczerym polu”, wedle włoskich wzorów miasta idealnego,
 - zgodnie z urbanistycznym i architektonicznym planem Bernardo Morando z Padwy.
- Do dziś idealnie zachował się pierwotny plan zabudowy, fortyfikacje i liczne budowle, łączące włoskie i środkowoeuropejskie tradycje architektoniczne.
- Symbolem Zamościa zwanego “perłą renesansu”, jest ukoronowany attyką Ratusz z wachlarzowymi schodami i wysoką wieżą zegarową,
 - dokładnie o godzinie 12 w południe rozlega się z niej uroczysty hejnał.



Stare Miasto w Zamościu



7. Średniowieczny zespół miejski Torunia (od 1997 roku)

- **Średniowieczny zespół miejski Torunia** – został założony przez Zakon Krzyżacki w XIII wieku.
- Wkrótce miasto zdobyło w Europie liczącą się pozycję w dziedzinie handlu.
 - Przyczyniło się to do wzrostu zamożności mieszkańców i powstania w XIV i XV wieku okazałych budowli na Starym Mieście i Nowym Mieście, w tym również Dom Kopernika.
 - Układ rynku i przylegających kamienic pozostał niezmienny od około 700 lat.
 - Dużą atrakcją jest 15-metrowa Krzywa Wieża, zbudowana pod koniec XIII wieku, pochylona jak słynna wieża w Pizzie.



Średniowieczny zespół miejski Torunia (po lewej: Pomnik Kopernika; po prawej Krzywa Wieża)

8. Zamek krzyżacki w Malborku (od 1997 roku)

- **Zamek krzyżacki w Malborku** – został wzniesiony na przełomie XIII i XIV wieku.
- Jest to najpotężniejsza gotycka warownia w Europie, składająca się z trzech zamków.
- Od roku 1309 zamek był siedzibą Wielkiego Mistrza.
- Największy średniowieczny zamek ceglany był dwa razy pieczołowicie odrestaurowany:
 - na przełomie XIX i XX wieku,
 - po poważnych zniszczeniach, dokonanych w czasie II wojnie światowej.
- Obecnie w zamku krzyżackim odbywają się turnieje rycerskie, monumentalne widowiska, bitewne inscenizacje, jak choćby imponujące rozmachem oblężenie Malborka.



Zamek krzyżacki w Malborku

9. Kalwaria Zebrzydowska (od 1999 roku)

- **Kalwaria Zebrzydowska** – manierystyczny zespół architektoniczny i krajobrazowy oraz park pielgrzymkowy powstały na początku XVII wieku.
- Obiekt ten został stworzony na wzór drogi krzyżowej w Jerozolimie.
- Pomysłodawcą tego przedsięwzięcia był wojewoda krakowski Mikołaj Zebrzydowski.
 - Znajduje się tu barokowa bazylika z cudownym obrazem Matki Bożej Kalwaryjskiej, klasztor, zespół barokowych i manierystycznych kościołów i kaplic.
 - Wszystkie obiekty i symboliczne miejsca Męki Pańskiej oraz życia Matki Boskiej, wkomponowane są malowniczo w piękny krajobraz beskidzki.
- Do sanktuarium od wielu lat nieustannie przybywają kilkudziesięciotysięczne rzesze pielgrzymów, zwłaszcza w Wielkim Tygodniu przed Wielkanocą i w sierpniu.



Kalwaria Zebrzydowska



10. Kościoły Pokoju w Jaworze i Świdnicy (od 2001 roku)

- **Kościół Pokoju w Jaworze i Świdnicy** – położone są na Śląsku, pochodzą z XVII wieku.
- Obecnie są największymi w Europie budowlami sakralnymi o konstrukcji szkieletowej.
- Wojna trzydziestoletnia na Śląsku (1618-48) zakończyła się klęską protestantów.
 - W wyniku wojny protestantom odebrano wszystkie kościoły.
 - Na mocy pokoju westfalskiego pozwolono im wybudować trzy świątynie, z których do chwili obecnej ocalały jedynie dwie – w Jaworze i w Świdnicy.
 - Wzniesione zostały one tylko z drewna i gliny.
 - Nie posiadają wież, zaś ich wnętrza zdumiewają przepychem.
 - Uwagę przykuwają zwłaszcza bogato zdobione empory, loże przeznaczone dla protestanckiej szlachty. Kościół w Świdnicy może pomieścić 7,5 tys. osób, w Jaworze 6 tysięcy.



Kościół Pokoju w Jaworze (po lewej) i Świdnicy (na środku i po prawej)

11. Drewniane kościoły południowej Małopolski (od 2003 r.)

- **Drewniane kościoły południowej Małopolski: Binarowa, Blizne, Dębno, Haczów, Lipnica Murowana, Sękowa.**
- Większość z nich usytuowana jest w malowniczych śródgórskich dolinach.
- Pokazują one tradycję budowania średniowiecznych, gotyckich kościołów rzymskokatolickich, która polega na poziomym układaniu drewnianych bali.
- Technika ta rozpowszechniona została od średniowiecza we wschodniej i północnej części Europy.
- Unikalne kościoły oraz piękne skarbnice dawnych malowideł i rzeźb, powstały dzięki fundacjom rodzin szlacheckich: Binarowa (około 1500 r.), Blizne (połowa XV w.), Dębno Podhalańskie (1335 r.), Haczów (XIV/XV w.), Lipnica Murowana (koniec XV w.), Sękowa (1520 r.).



Kościół w Dębnie (po lewej), Lipnicy Murowanej (na środku) i Haczowie (po prawej)

12. Park Mużakowski (od 2004 roku)

- **Park Mużakowski** – jest obecnie jednym z najświetniejszych przykładów sztuki ogrodowej w Europie.
- Położony jest on po obu stronach Nysy Łużyckiej, wzdłuż której przebiega granica polsko-niemiecka.
- Założony on został w latach 1815-1845 przez pruskiego księcia Hermana von Puckler-Muskau.
- Powierzchnia jego wynosi ok.1000 ha, z czego 800 ha znajduje się w Polsce.
- Dał on początek szczególnego podejścia do projektowania przyrody.
 - Wpłynął na rozwój architektury krajobrazu w Europie i Ameryce.
- Zaprojektowany został jako “obraz malowany za pomocą roślin”.
 - Wykorzystuje walory miejscowej roślinności i zaprasza do urokliwych spacerów.

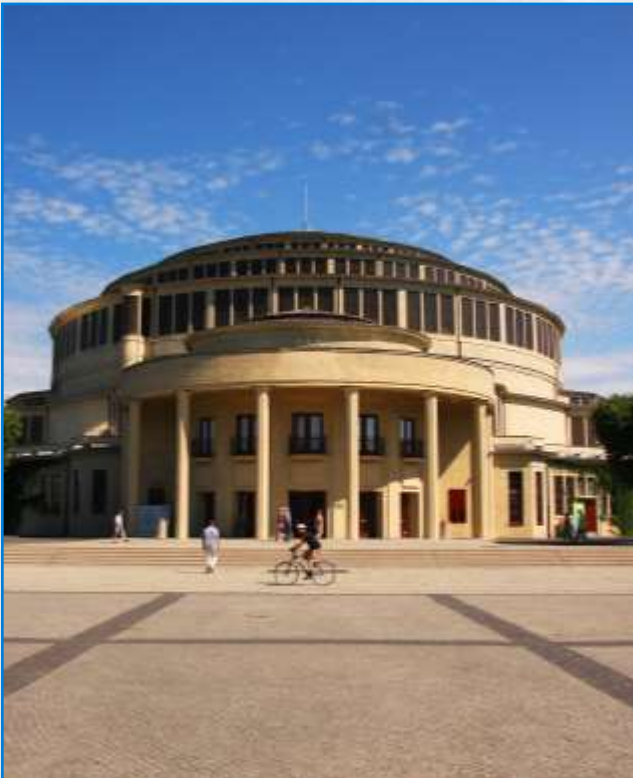


Park Mużakowski

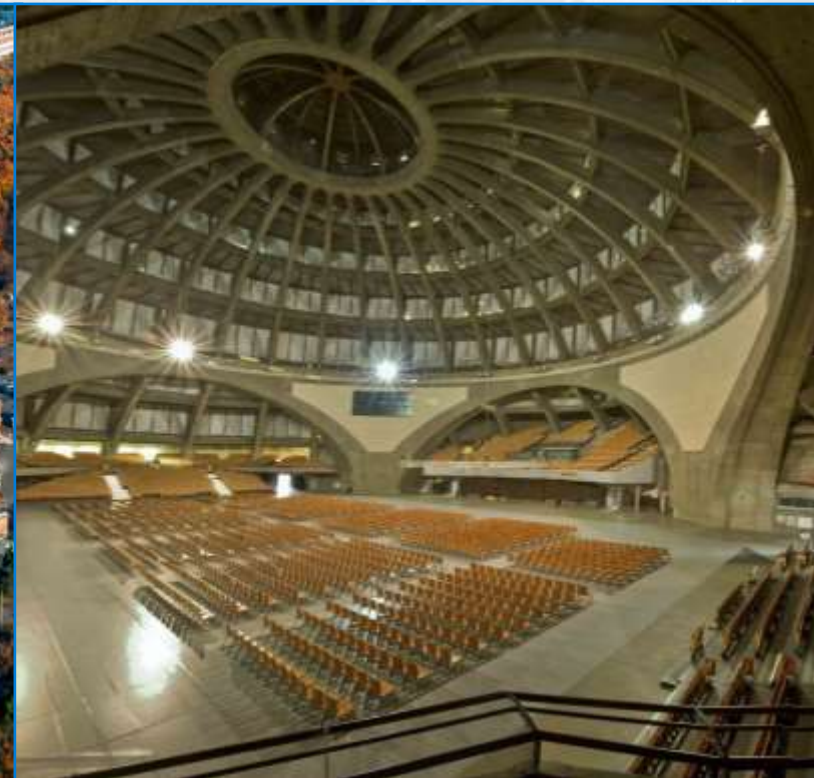


13. Hala Stulecia we Wrocławiu (od 2006 roku)

- **Hala Stulecia we Wrocławiu** – zaprojektowana została przez architekta Maxa Berga.
- Powstała w latach 1911-1913, na terenach Wystawy Stulecia jako budowla wielofunkcyjna, służąca rekreacji.
 - Jest konstrukcją przełomową w historii architektury.
 - W obiekcie tym wykorzystano żelazobeton.
 - Zbudowana została ona na planie koła z czterema absydami, mieści cylindryczną widownię na około 6 tysięcy osób.
 - 23 metrowa kopuła została zwieńczona latarnią ze stali i szkła.
 - To pionierskie pod względem architektonicznym i inżynierskim dzieło początku XX-wieku zajmuje ważne miejsce w rozwoju budownictwa dużych konstrukcji zbrojonych.

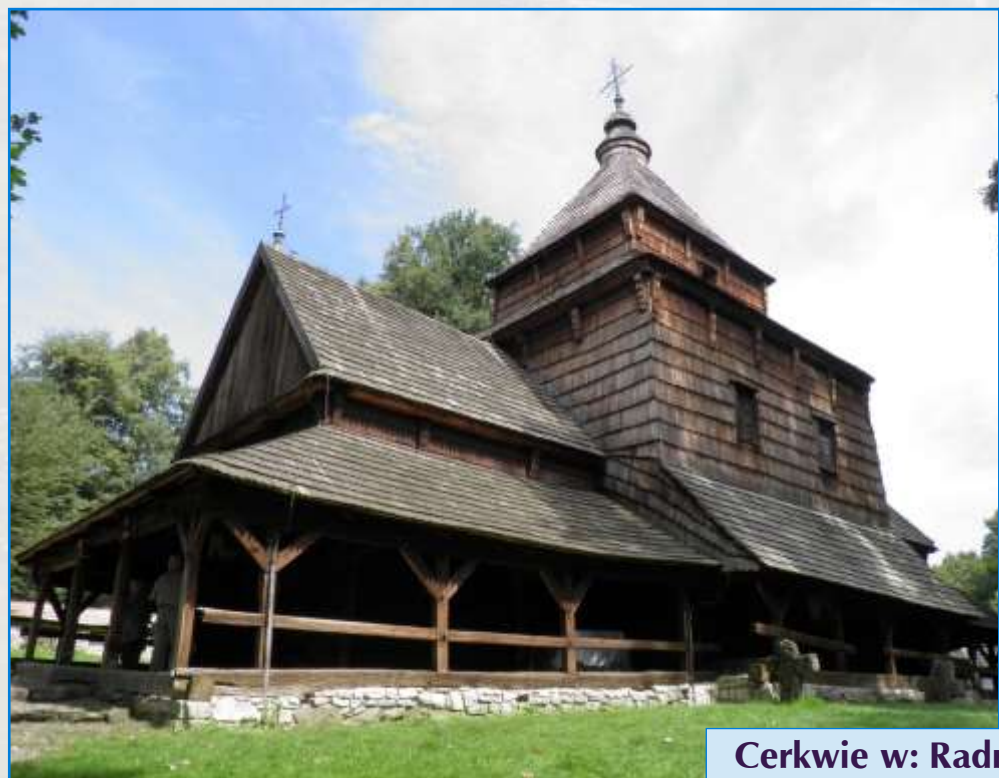


Hala Stulecia we Wrocławiu



14. Drewniane cerkwie w polskim i ukraińskim regionie Karpat (od 2013 roku)

- **Drewniane cerkwie w polskim i ukraińskim regionie Karpat** – obejmuje 16 wybranych cerkwi, z których osiem znajduje się w Polsce (cerkwie w: **Radrużu, Chotyńcu, Smolniku, Turzańsku, Powroźniku, Owczarach, Kwiatoniu, Brunarach Wyżnych**) i osiem na Ukrainie.
- Wpisane na listę UNESCO Cerkwie są budowlami o konstrukcji zrębowej.
 - Powstały one w okresie od XVI do XIX w. jako świątynie społeczności wyznania prawosławnego i grecko-katolickiego.
 - W ich wnętrzach znajdują się liczne ikony oraz polichromie (malowidła na ścianach, suficie).
 - Cerkwie te są świadectwem odrębnych tradycji budowlanych, zakorzenionych w tradycji Kościoła Wschodniego.
 - Zawierają one elementy lokalnego budownictwa.



Cerkwie w: Radrużu (po lewej), Smolniku (na środku) i Owczarach (po prawej)

15. Kopalnia rud ołowiu, srebra i cynku w Tarnowskich Górach i... (od 2017 roku)

- **Kopalnia rud ołowiu, srebra i cynku w Tarnowskich Górach i system gospodarowania wodami podziemnymi** – znajdują się na Górnym Śląsku, w jednym z głównych obszarów wydobywczych w Europie Środkowej.
- Obiekt obejmuje w całości podziemną kopalnię rud ołowiu, srebra i cynku wraz ze sztolniami, szybami, galeriami oraz systemem gospodarowania wodami podziemnymi.
- Na powierzchni zachowała się przepompownia parowa pochodząca z XIX wieku, która jest świadectwem ciągłości prac nad odprowadzaniem wody z kopalni od ponad 300 lat.
- Dzięki specjalnemu systemowi zbędną wodę wykorzystywano do zaopatrywania miasta w wodę pitną oraz do użytku przemysłowego.



Kopalnia rud ołowiu, srebra i cynku w Tarnowskich Górach i system gospodarowania wodami podziemnymi

16. Krzemionkowski region pradziejowego górnictwa krzemienia pasiastego (od 2019 r.)

- **Krzemionkowski region pradziejowego górnictwa krzemienia pasiastego** – znajduje się w Górach Świętokrzyskich.
- Składa się on z czterech obszarów związanych z górnictwem w epoce neolitu i brązu (ok. 39000 do 1600 lat p.n.e.), kiedy wydobywano tu i poddawano obróbce krzemień pasiasty, służący głównie do wykonywania narzędzi.
- W jego obrębie występują podziemne konstrukcje górnicze, miejsca obróbki krzemienia i liczne komory i chodniki.
- Stanowi on ważne źródło wiedzy o tym, jak żyli i pracowali ludzie w prehistorycznych społecznościach osiadłych i jest świadectwem zaginionej tradycji kulturowej.
- Jest również dowodem na to, że epoka, w której wydobywano krzemień w celu wytwarzania narzędzi, była przełomowym etapem w historii ludzkości.



Krzemionkowski region pradziejowego górnictwa krzemienia pasiastego w Krzemionkach Opatowskich

17. Pradawne i pierwotne lasy bukowe Karpat i innych regionów Europy (od 2021 roku)

- **Pradawne i pierwotne lasy bukowe Karpat i innych regionów Europy** – najmłodszy obiekt z listy światowego dziedzictwa UNESCO (drugi z listy obiektów przyrodniczych), leżący na terenie 18 krajów (jedna z 94 części składowych leży w Polsce).
- Obejmuje on swoim zasięgiem fragment lasów bukowych strefy umiarkowanej w Bieszczadzkim Parku Narodowym o powierzchni około 3300 ha, objęty ścisłą ochroną (11% powierzchni całego Parku).
- Buczyny te położone są na północnych zboczach Połoniny Wetlińskiej i Smereka.
- Zawierają one bezcenną populację starych drzew oraz rezerwar genetyczny buka i wielu innych gatunków, które są związane z siedliskami starodrzewów.



Lasy bukowe w Bieszczadach

Obiekty wpisane na listę światowego dziedzictwa UNESCO – Lista informacyjna

- Na **liście informacyjnej**, obiektów oczekujących na nominację i wpisanie na listę UNESCO znajduje się 5 obiektów:
- **Gdańsk** – miasto wolności i pamięci,
 - **Kanał Augustowski**,
 - **pienińska dolina Dunajca**,
 - **modernistyczne śródmieście Gdyni** – przykład budowy zintegrowanej społeczności,
 - **młyn papierniczy w Dusznikach-Zdroju**.



Kanał Augustowski



Pienińska dolina Dunajca



Modernistyczne śródmieście Gdyni



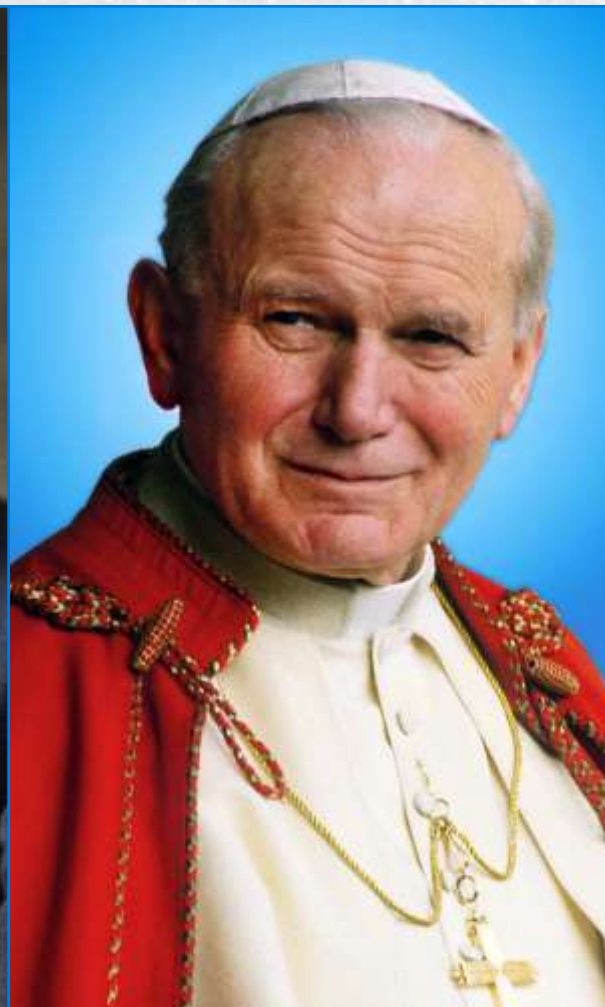
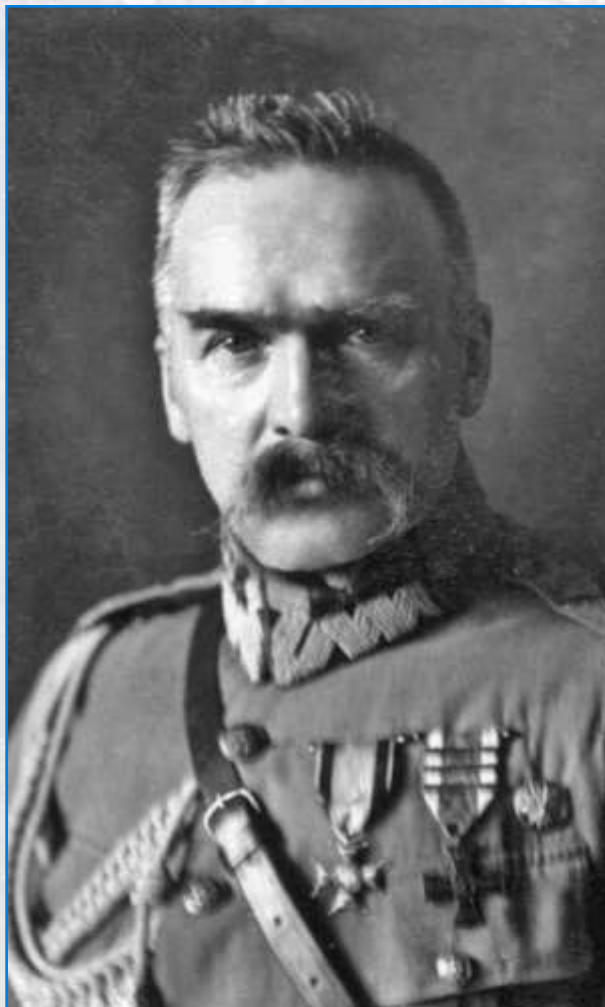
Gdańsk



Młyn papierniczy w Dusznikach-Zdroju

Wkład Polaków w rozwój cywilizacyjny świata

→ Z Polski pochodzi bardzo wielu wybitnych malarzy, rzeźbiarzy, pisarzy, naukowców oraz przywódców wojskowych i duchowych, których działalność wywarła znaczny wpływ nie tylko na historię i kulturę Polski czy Europy, lecz także innych rejonów świata.



Słynni Polacy, którzy w XX wieku wywarli największe znaczenie na losy historii.
Od lewej po kolei: **Józef Piłsudski**, **Roman Dmowski**, **Jan Paweł II (Karol Wojtyła)** i **Lech Wałęsa**.

Polscy nobliści

- Prestiżowym wyrazem uznania za wkład w rozwój cywilizacyjny świata jest Nagroda Nobla, ustanowiona przez szwedzkiego przemysłowca Alfreda Nobel'a.
- Nagrodę tę przyznaje się za szczególnie wybitne osiągnięcia naukowe, literackie lub zasługi dla rozwoju społeczeństwa i zachowania pokoju na świecie.
- Polacy zostali wyróżnieni tą nagrodą sześć razy – zdobyli ją:
 - w dziedzinie literatury: **Henryk Sienkiewicz** (1905 r.), **Władysław Reymont** (1924r.), **Czesław Miłosz** (1980 r.) i **Wisława Szymborska** (1996 r.) i **Olga Tokarczuk** (2018 r.);
 - w dziedzinie fizyki i chemii: **Maria Skłodowska-Curie** (1903 r., pierwsza wyróżniona kobieta);
 - Pokojowa Nagroda Nobla: **Lech Wałęsa** (1983 r.).



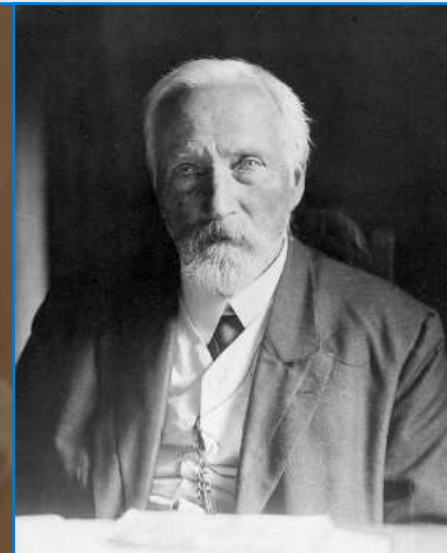
Najmłodsza noblistka – Olga Tokarczuk



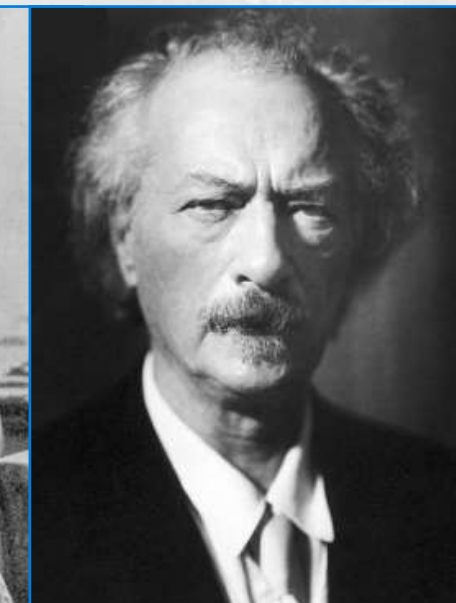
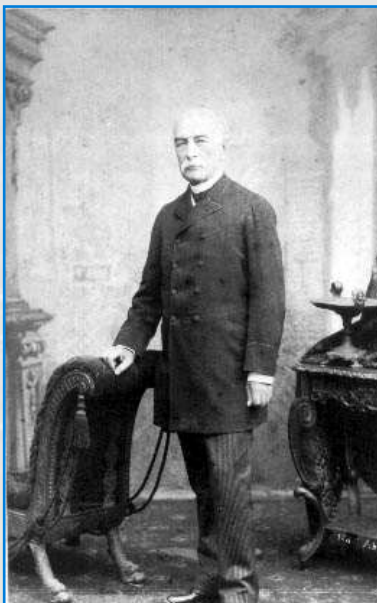
Nobliści od lewej: Henryk Sienkiewicz, Władysław Reymont, Czesław Miłosz, Wisława Szymborska, Maria Curie-Skłodowska i Lech Wałęsa

Sławni Polacy

- Wielu Polaków, choć nie otrzymało Nagrody Nobla, wniosło znaczący wpływ na rozwój cywilizacyjny świata.
- Należą do nich znani na świecie Polacy, m.in.:
 - **podróżnicy**, np.: Paweł Edmund Strzelecki, Ignacy Domeyko oraz Benedykt Dybowski,
 - **inżynierowie**, np.: Ernest Adam Malinowski,
 - **astronomowie**, np.: Mikołaj Kopernik, Aleksander Wolszczan,
 - **muzycy**, np.: Fryderyk Chopin, Ignacy Jan Paderewski,
 - **reżyserzy**, np.: Roman Polański.



Słynni Polacy – od lewej: P.E. Strzelecki, I. Domeyko, B. Dybowski



Słynni Polacy – od lewej: E.A. Malinowski, M. Kopernik, A. Wolszczan, F. Chopin, I.J. Paderewski, R. Polański

KONIEC



**Materiały pomocnicze do nauki
Opracowane w celach edukacyjnych (niekomercyjnych)**

Opracowanie i redakcja: *Sławomir Dmowski*
Kontakt: *kontakt@geografia24.eu*

**WSZELKIE PRAWA ZASTRZEŻONE
- KOPIOWANIE ZABRONIONE -**