



V. Gospodarka Polski

1. Warunki rozwoju rolnictwa w Polsce

- **Rolnictwo** – gałąź działalności gospodarczej człowieka, której celem jest wyprodukowanie:
 - żywności przeznaczonej do bezpośredniego spożycia,
 - surowców przetwarzanych na inne produkty żywnościowe.
- O wartości rolnictwa, jako jednej z 3 głównych gałęzi gospodarki Polski, decydują:
 - możliwości żywienia ludności kraju oraz eksport poza granicę Polski:
 - w sektorze rolnictwa w 2021 r. zatrudnionych było 7,8% ogółu osób pracujących (licząc jedynie osoby wytwarzających produkty na sprzedaż, czyli bez osób wytwarzających je na własne potrzeby – gdyby to uwzględnić w tym sektorze zatrudnienie wzrosłoby do około 15%),
 - produkty rolne mają wysoką pozycję w handlu zagranicznym;
 - zdolność do wytworzenia części PKB jest niski i w ostatnich latach rolnictwo naszego kraju wytwarzało średnio około 2,5% PKB (2,9% w 2020 roku).



Czynniki rozwoju rolnictwa w Polsce

- Aktualna struktura rolnictwa została wykształtowana w wyniku złożonych procesów i zależała od różnorodnych **czynników rozwoju rolnictwa**:
 - **przyrodniczych**,
 - **pozaprzyrodniczych** – w tym:
 - **społeczno-ekonomicznych**,
 - **historycznych**.



Rozwój rolnictwa w Polsce: w okresie zaborów

- Bardzo duży wpływ miała przynależność danego obszaru w Polsce do jednego z trzech dawnych zaborów:
 - **zaboru pruskiego** – najprężniej rozwijającego się (sytuacja dość dobra), w którym występowała pokaźna i nowoczesna jak na owe czasy produkcja rolna, której głównym motorem napędowym było istnienie chłonnego rynku zbytu (rozwój rolnictwa towarowego);
 - **zaboru austriackiego** – znacznie wolniejszy rozwój (sytuacja dosyć zła), w którym znaczna część gospodarstw była bardzo niewielkiej wielkości (wieś przeludniona i biedna) – dominowało rolnictwo intensywne, samozaopatrzeniowe,
 - dodatkowo rynek nie był zbyt otwarty jeśli chodzi o produkty rolne, zaś ludność wiejską zmuszano do intensywnego użytkowania każdego, najmniejszego fragmentu ziemi – aby wszyscy byli wyżywieni (wykorzystywano nawet rowy przydrożne);
 - **zaboru rosyjskiego** – najwolniejszy rozwój (sytuacja bardzo zła), w którym rolnictwo cechowało się znacznym zacofaniem społeczno-gospodarczym,
 - rozwinęło się tutaj głównie rolnictwo ekstensywne, niskotowarowe.



Rozwój rolnictwa w Polsce: w okresie I wojny światowej

→ Czasy pierwszej wojny światowej okazały się dla rolnictwa okresem regresu, na co wpływ miały:

- **straty finansowe** oraz **infrastrukturalne**,
- **wielkie straty wśród ludzi** oraz **inwentarza żywego**.



Rozwój rolnictwa w Polsce: w okresie 20. lecia międzywojennego

- Czas dwudziestolecia międzywojennego był **próbą zjednoczenia ziem** będących wcześniej pod panowaniem trzech różnych zaborców.
- W związku z niełatwą sytuacją gospodarczą w Polsce i na świecie, udało się to wykonać tylko w małym stopniu.
- Na wsiach w wyniku dużego przyrostu demograficznego, dalej wzrastało:
 - **przeludnienie**,
 - **rozdrobnienie** (szczególnie na południu Polski).



Rozwój rolnictwa w Polsce: w okresie II wojny światowej

→ Czasy drugiej wojny światowej okazały się okresem jeszcze większego **regresu w rolnictwie**, niż za czasów poprzedniej wojny.

→ Ponownie **straty wojenne** objęły:

- majątek narodowy,
- wielkie straty wśród ludzi oraz inwentarza żywego.



Rozwój rolnictwa w Polsce: w okresie Polski komunistycznej

- Ustalenia powojenne mówiące o zmianie granic Polski oraz zmiany polityczne miały poważny i bardzo niekorzystny wpływ na dalsze kształtowanie się rolnictwa.
- W 1949 roku władze komunistyczne w Polsce zarządziły **kolektywizację rolnictwa**.
- Od tego okresu zaczęto tworzyć wielkie **spółdzielnie rolnicze**, czyli tzw. **gospodarstwa uspołecznione** na obszarach przejętych majątków ziemskich.
 - Spółdzielnie musiały dostarczać państwu pewnych, obowiązkowych ilości płodów rolnych, co wywołało poważny regres rolnictwa.
- Pewna poprawa nastąpiła dopiero na początku lat 70. XX:
 - zniesiony został obowiązek dostawy na wszystkie produkty,
 - nastąpił wzrost produkcji rolnej,
 - na wsi nastąpiła znaczna poprawa warunków życia ludności rolniczej.
- Niestety lata 80. XX wieku, ze względu na ogólny regres gospodarczy Polski były okresem stagnacji w rozwoju rolnictwa.



PGR – Państwowe Gospodarstwa Rolne

- **Państwowe Gospodarstwa Rolne (PGR)** – to forma socjalistycznej własności ziemskiej, która funkcjonowała w Polsce w latach 1949–1993.
- W tego typu gospodarstwach jedynym właścicielem było państwo.
- W 1989 roku PGR gospodarowały na ok. 17,8% ogólnej powierzchni ziemi rolnej w naszym kraju i zatrudniały około 400 tys. osób (w 1980 roku było to 490,3 tys.).
- Po przejściu na gospodarkę rynkową na podstawie ustawy z 19 października 1991 roku o gospodarowaniu nieruchomościami rolnymi Skarbu Państwa PGR-y zostały zlikwidowane, a ich majątek został przejęty przez Agencję Własności Rolnej Skarbu Państwa (obecnie Agencja Nieruchomości Rolnych).



Rozwój rolnictwa w Polsce: w latach 1989 – 2004

- Najbardziej znaczące zmiany w polskim rolnictwie przysły wraz z chwilą upadku w Polsce systemu komunistycznego (w 1989 roku).
- Od tego czasu gospodarstwa rolne musiały zacząć działać w nowym ładzie gospodarczym, w ramach **gospodarki wolnorynkowej**.
- Nastąpiła likwidacja nierentownych, wielkich gospodarstw rolnych (tzw. PGR-ów).
- Wielu rolników, szczególnie na początku lat 90. nie potrafiło sobie jednak poradzić.
 - Na wsi pojawiły się niekorzystne zjawiska społeczne, m.in.: bezrobocie i wykluczenie społeczne.
- Z upływem czasu, pomimo wszystko sytuacja na wsi zaczęła się polepszać i stopniowo większa część gospodarstw stawała się rentowna, choć ludziom na wsi dalej żyło się znacznie gorzej niż ludności miejskiej.



Rozwój rolnictwa w Polsce: od 2004 roku (wejścia Polski do struktur Unii Europejskiej)

- Wydarzenia polityczne w Polsce i naszym regionie, sprawiły, że w maju 2004 roku stała się możliwa **integracja z Unią Europejską**, która była szansą na szybki rozwój rolnictwa (została w znacznej mierze wykorzystana).
- Rolnicy, którzy na początku nastawieni byli do tego pomysłu bardzo sceptycznie, są teraz jednymi z jej największych beneficjentów, dzięki licznym **programom pomocowym** dla polskiego rolnictwa.
 - Polscy rolnicy:
 - otrzymują dopłaty bezpośrednie,
 - środki dofinansowujące proces zalesiania nieużytków rolnych,
 - mogą sprzedawać swoje produkty na wspólnym rynku UE.
 - Stopniowo:
 - maleje także liczba osób zatrudnionych w rolnictwie,
 - choć dalej jest ona znacznie wyższa niż w innych krajach UE,
 - zwiększa się średnia wielkość gospodarstw w Polsce:
 - wzrasta przy tym ich wydajność,
 - uzyskują one coraz lepsze wyniki ekonomiczne.
 - W efekcie polskim rolnikom żyje się coraz lepiej, choć niestety dalej zwykle i tak gorzej niż mieszkańcom miast.



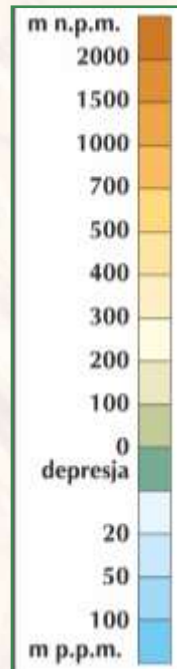
Uwarunkowania przyrodnicze

- Rolnictwo bardziej niż każdy inny dział gospodarki jest zależne od **warunków środowiska geograficznego**, np.:
 - rzeźby terenu, warunków wodnych, klimatu i gleb.



Czynniki przyrodnicze rozwoju rolnictwa: rzeźba terenu

- **Rzeźba terenu** Polski jest generalnie sprzyjająca dla gospodarki rolnej:
 - **ponad 90% powierzchni kraju pokrywają obszary nizinne** (najlepsze są obszary równin lekko falistych):
 - tylko na nielicznych obszarach górskich, wyżynnych i pojeziernych, o zbyt dużym nachyleniu stoków:
 - występują tam pewne trudności w uprawie roli:
 - mechanizacji,
 - zabiegach agrotechnicznych;
 - występuje znacznie częściej zjawisko erozji gleb;
 - obszary powyżej wysokości 500 m n.p.m. wykorzystywane są przede wszystkim jako pastwiska lub łąki.



Czynniki przyrodnicze rozwoju rolnictwa: ekspozycja stoków

- Generalnie dla większości roślin uprawnych, występujących w Polsce bardziej korzystna sytuacja występuje przy większym usłonecznieniu:
 - **lepiej usłoneczone są stoki południowe** – są tu wyższe temperatury,
 - następuje tu lokalizowanie winorośli, krzewów owocowych,
 - **gorzej usłoneczone są stoki północne** – panują tu niższe temperatury.



Czynniki przyrodnicze rozwoju rolnictwa: warunki klimatyczne

→ **Warunki klimatyczne** oddziałują korzystnie na uprawę większości roślin strefy umiarkowanej.

→ Odstępstwem są tylko gatunki o dużych wymaganiach termicznych, np. kukurydza na ziarno.

→ Najlepsze warunki występują:

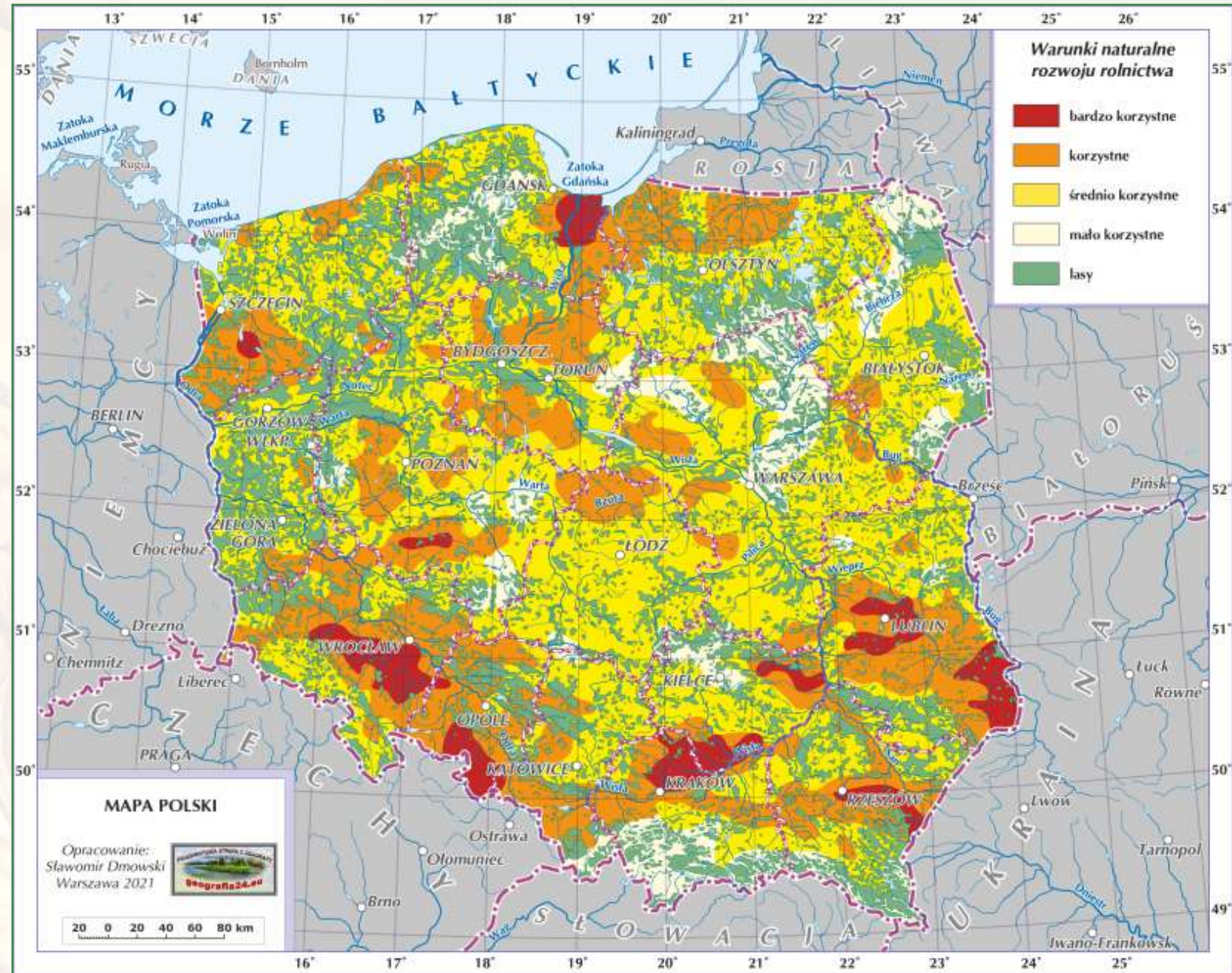
→ na Nizinie Śląskiej,

→ w Kotlinie Sandomierskiej.

→ Najgorsze warunki panują:

→ w górach,

→ na Suwalszczyźnie.



Czynniki przyrodnicze rozwoju rolnictwa: warunki klimatyczne

- Nasz klimat odznacza się:
 - **znaczną zmiennością warunków pogodowych** – nieco utrudnia to rozwój rolnictwa;
 - **średnim pod względem długości trwania okresem wegetacyjnym roślin:**
 - wynosi średnio 210 dni, przy czym najkrótszy okres wegetacyjny występuje w północno-wschodniej części Polski (poniżej 200 dni) i w górach (jeszcze mniej), zaś najdłuższy w południowo-zachodniej części kraju (ponad 225 dni),
 - uprawa roślin ciepłolubnych, np. buraków cukrowych, drzew owocowych jest mało opłacalna lub trudniejsza;
 - **średnią lub małą ilością opadów atmosferycznych** (średnia wynosi jedynie około 630 mm/rok):
 - zbyt mała roczna suma opadów, wynosząca około 450-500 mm/rok, występuje w centrum kraju (Mazowsze), Kujawach, Żuławach i w Wielkopolsce (zjawisko cienia opadowego) i przyczynia się do występowania tzw. okresowego lub stałego niedoboru wody w rolnictwie (zjawiska suszy);
 - **występowaniem anomalii klimatycznych lub niekorzystnych zjawisk pogodowych:**
 - **przymrozków** w kwietniu i maju (niekorzystne oddziaływanie na sadownictwo),
 - tzw. **bezśnieżnych zim** (powodujące wymarzenie roślin i korzeni),
 - **opadów o charakterze nawalnym** (powodują one podtopienia), gradobić,
 - **wyjątkowo silnych, porywistych wiatrów** (szczególnie trąb powietrznych).



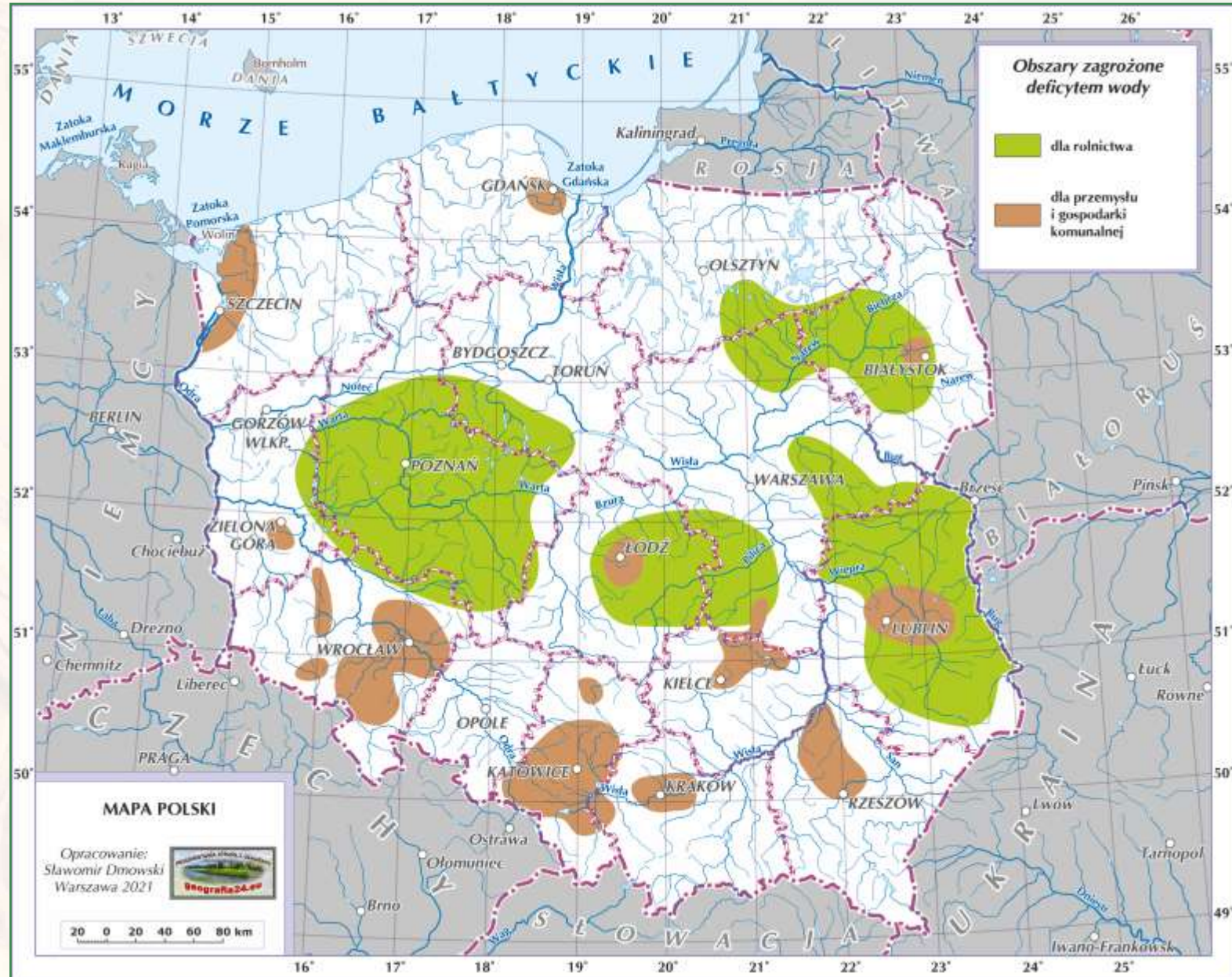
Czynniki przyrodnicze rozwoju rolnictwa: stosunki wodne

→ **Stosunki wodne** – są ważnym czynnikiem wpływającym na rozwój rolnictwa.

→ Niedobór wód występuje obecnie w wielu regionach Polski:

→ dla rolnictwa: w obrębie Nizin Środkowopolskich (w szczególności w Wielkopolsce, na Mazowszu i Lubelszczyźnie);

→ dla przemysłu i gospodarki komunalnej: w obrębie wielu wielkich miast leżących w szczególności na Górnym Śląsku, Dolnym Śląsku, Trójmieście, Kotlinie Sandomierskiej, Wyżynie Kieleckiej i Wyżynie Lubelskiej.



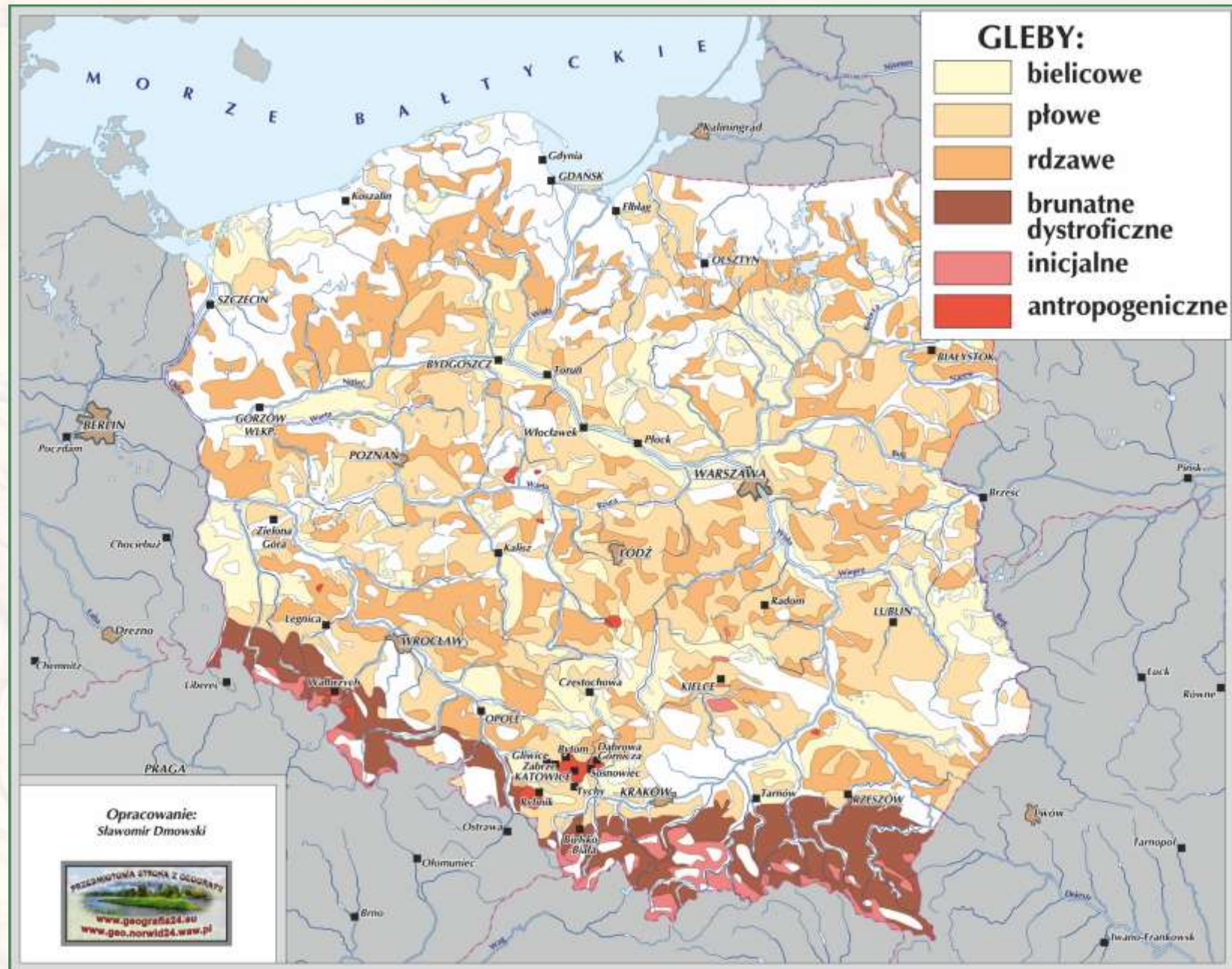
Czynniki przyrodnicze rozwoju rolnictwa: stosunki wodne

- W celu poprawy stosunków wodnych przeprowadza się specjalne zabiegi agrotechniczne:
 - **melioracje (osuszanie)** – miało (lub ma) to miejsce na obszarach, gdzie wcześniej istniały bagna:
 - na Żuławach Wiślanych przyczyniło się to do zwiększenia wydajności (zwiększenia plonów),
 - na Polesiu Lubelskim – nie odniosło to pożądaných skutków i rolnicy się z tych terenów powoli wycofują (przywracane są one do stanu poprzedniego – przywracane są bagna);
 - **sztuczne nawadnianie (odwrócona melioracja)** – prowadzone na największą skalę w Wielkopolsce.



Czynniki przyrodnicze rozwoju rolnictwa: gleby

- **Gleby** w Polsce niestety nie należą do żyznych.
- Zdecydowanie **ponad połowę** **gruntów stanowią gleby średnie** (gleby płowe i gleby brunatne) i **słabe** do których należą (przedstawione na mapie):
 - **gleby bielcowe** (powstałe z piasków sandrowych),
 - **gleby płowe,**
 - **gleby rdzawe,**
 - **słabsze rodzaje gleb brunatnych** (np. brunatne dystroficzne).
- W celu zwiększenia produktywności, rolnicy w Polsce powszechnie stosują różne **zabiegi agrotechniczne.**
- Tereny o najgorszych fragmentach gleb obecnie są najczęściej **zalesiane.**



Czynniki przyrodnicze rozwoju rolnictwa: gleby

→ Jedyne **około 4%** stanowią w Polsce **najżyźniejsze gleby** (wg niektórych źródeł jedynie 2%), o najlepszych parametrach,

→ należą do nich niektóre **czarnoziemy, czarne ziemie, rędziny i mady** występujące m.in.:

→ na Nizinie Śląskiej,

→ Wyżynie Małopolskiej,

→ Wyżynie Lubelskiej,

→ w Kotlinie Sandomierskiej,

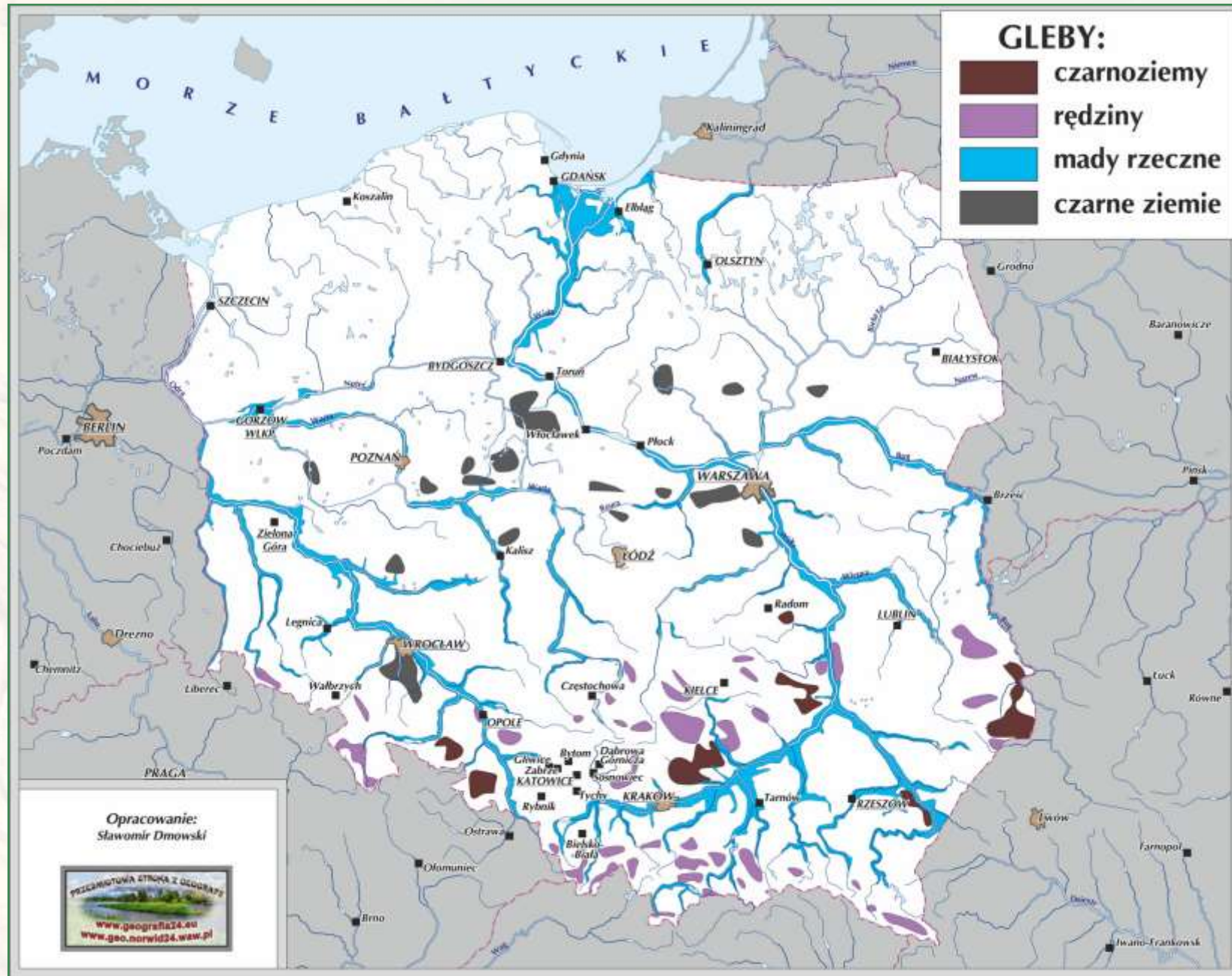
→ na Żuławach Wiślanych,

→ Roztoczu

→ w okolicach Sochaczewa i Pyrzyc,

→ umożliwiają one **uprawę roślin o wysokich wymaganiach glebowych,**

→ np. buraków cukrowych i pszenicy.



Czynniki przyrodnicze rozwoju rolnictwa: gleby

- **Mozaikowość pokrywy glebowej**, polegająca na występowaniu różnych gatunków gleb o różnych parametrach jakościowych, jest na niektórych obszarach sporym utrudnieniem rozwoju rolnictwa.
- Utrudnia to znacznie funkcjonowanie większych, bardziej wydajnych i wyspecjalizowanych gospodarstw rolnych.
- W efekcie tego zjawiska uzyskują one różną:
 - wielkość plonów, w zależności od miejsc, w których nastąpił ich zbiór,
 - jakość zbieranych płodów, w zależności od miejsc zbioru.

Typy i podtypy gleb w województwie śląskim



Walory przyrodnicze rozwoju rolnictwa w Polsce

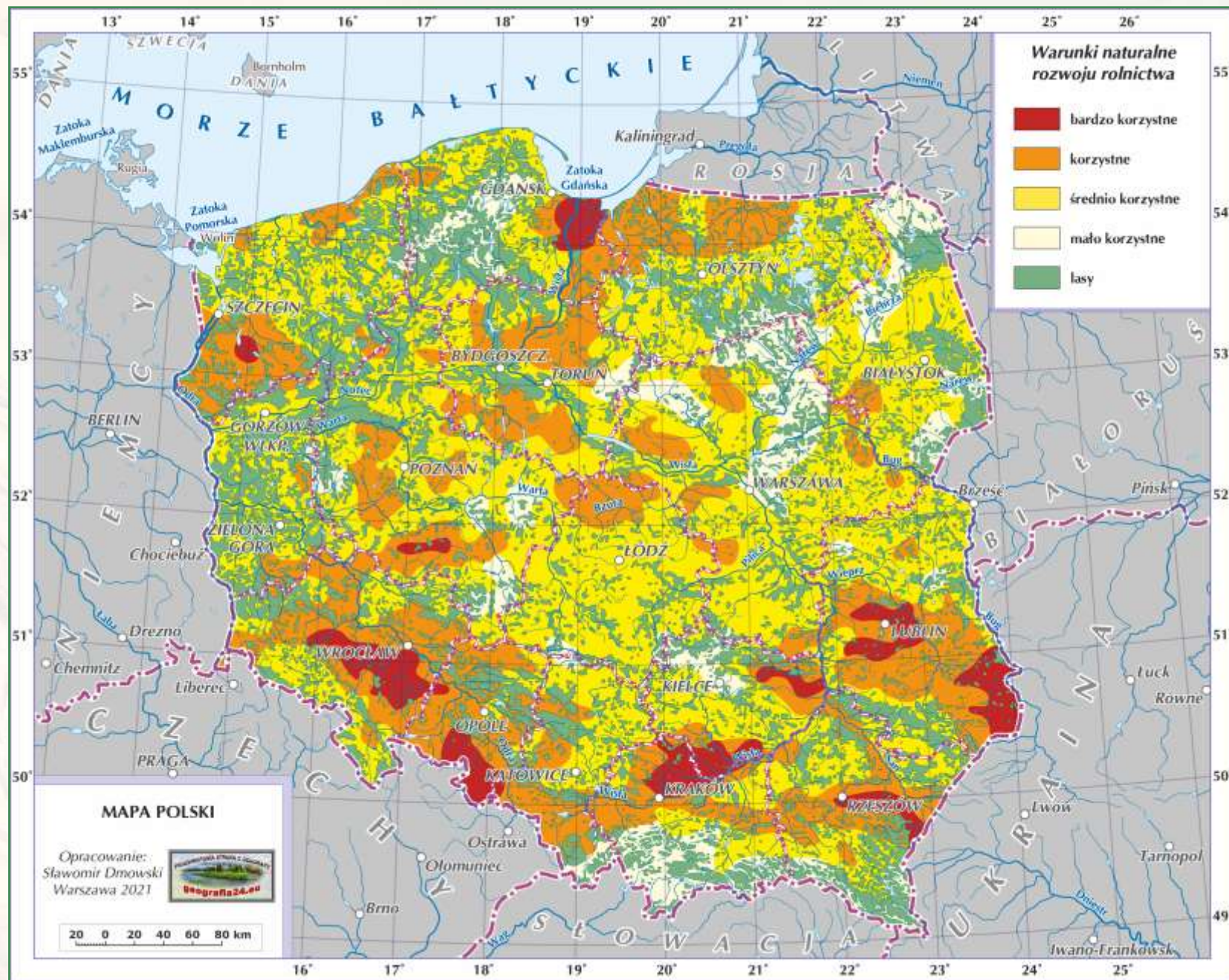
→ Biorąc pod uwagę warunki naturalne rolnictwa w Polsce, można wydzielić regiony o:

→ **najlepszych walorach rolniczych:**

- Nizinę Śląską,
- Żuławy Wiślane,
- Kotlinę Sandomierską,
- kotliny podkarpackie,
- Wyżynę Lubelską,
- Wyżynę Miechowską,
- Równinę Kutnowską;

→ **najgorszych walorach rolniczych:**

- **wysokich gór:**
 - Karpat,
 - Sudetów,
 - Gór Świętokrzyskich;
- **pojezierzy, a w szczególności:**
 - Pojezierza Suwalskiego,
 - Pojezierza Pomorskiego.



Uwarunkowania pozaprzrodnicze

- Do **czynników pozaprzrodniczych**, mających największy wpływ na rozwój rolnictwa zaliczamy:
 - **czynniki społeczno-ekonomiczno-polityczne**:
 - poziom rozwoju społeczno-gospodarczego,
 - zasoby siły roboczej (liczba pracujących w rolnictwie),
 - kapitał ludzki,
 - wykształcenie rolników,
 - polityka rolna państwa oraz UE,
 - różne uwarunkowania międzynarodowe;
 - **czynniki historyczno-techniczne**:
 - strukturę własności gospodarstw rolnych (struktura agrarna),
 - wielkość gospodarstw rolnych,
 - poziom kultury rolnej.



Czynniki pozaprzzyrodnicze: poziom rozwoju społeczno-gospodarczego

- Polska zalicza się do krajów o wysokim poziomie rozwoju społeczno-gospodarczego.
- Niestety nie do końca przekłada się to na dobry/wysoki poziom rozwoju polskiego rolnictwa – choć należy podkreślić, iż szczególnie od momentu wejścia Polski w 2004 roku do struktur UE, sytuacja systematycznie się poprawia.
 - W ramach dopłat i innych programów pomocowych rolnicy mogą się szkolić, podnosić swoje kwalifikacje.
 - Coraz większa grupa rolników może pochwalić się wyższym wykształceniem.
- Dalej niestety w zbyt niewielkim stopniu wykorzystujemy nowoczesne technologie.
 - Nie wykorzystywany jest w stopniu zadowalającym potencjał naszych jednostek naukowo-badawczych.



Czynniki pozaprzzyrodnicze: struktura agrarna

- W 2021 roku w Polsce największe znaczenie w rolnictwie odgrywał:
 - **sektor prywatny** – ponad 98% powierzchni użytków rolnych ogółem,
 - **własność indywidualna** – gospodarstwa indywidualne stanowiły około 90% powierzchni użytków rolnych ogółem,
 - **własność spółdzielcza** (następuje tu współpraca między rolnikami, w tym także wspólne władanie ziemią);
 - **sektor publiczny** – poniżej 2% powierzchni użytków rolnych ogółem.
- Fakt ten wynika głównie z transformacji ustrojowej, dokonanej w 1989 roku i zapoczątkowanego procesu restrukturyzacji, polegającego głównie na prywatyzacji.
 - Znacznie większa niż obecnie, w okresie PRL-u własność publiczna (głównie tzw. PGR-y, szczególnie na terenach tzw. Ziemi Odzyskanych), szybko zaczęła tracić na znaczeniu na rzecz własności prywatnej.
 - Część ziem (nie sprzedanych) jednak dalej pozostała w rękach państwa (mniej niż 10%) i są dzierżawione.
 - Zarządzane są one obecnie przez Agencję Nieruchomości Rolnych.

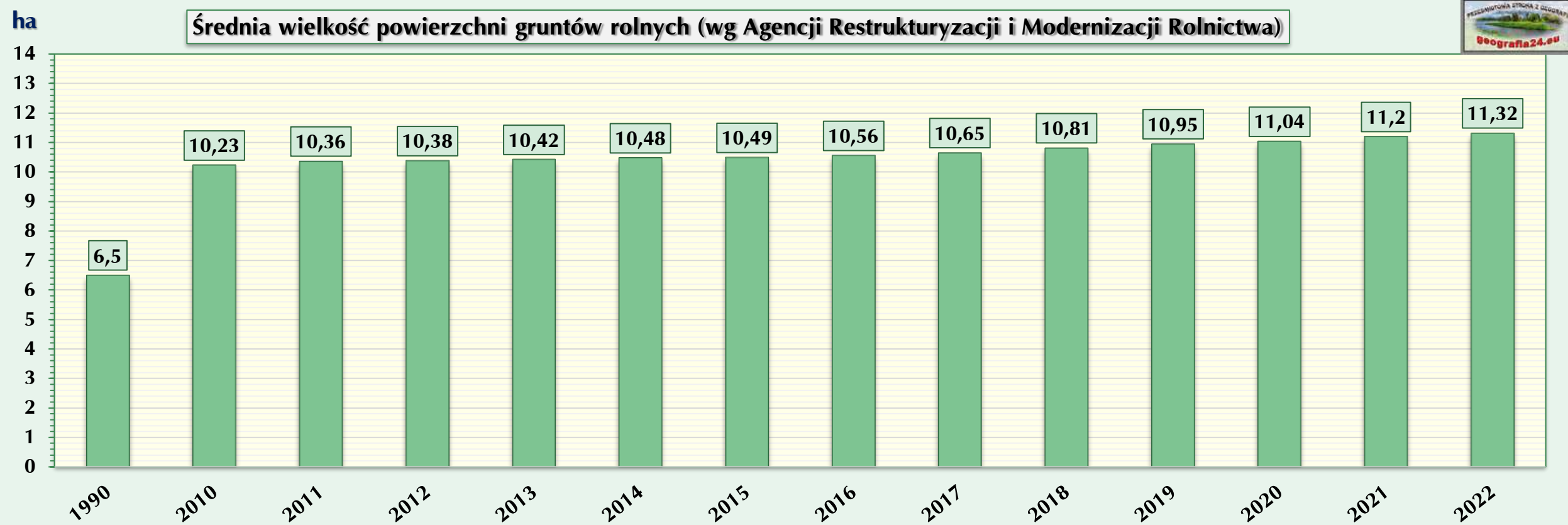


Czynniki pozaprzyrodnicze: wielkość gospodarstw rolnych

→ Na obszarach wiejskich, szczególnie od momentu wstąpienia do Unii Europejskiej (oraz tuż przed) zachodzi proces restrukturyzacji rolnictwa, w wyniku którego **wzrosła średnia wielkość powierzchni gruntów rolnych** w gospodarstwie rolnym w Polsce (wg danych Agencji Restrukturyzacji i Modernizacji Rolnictwa):

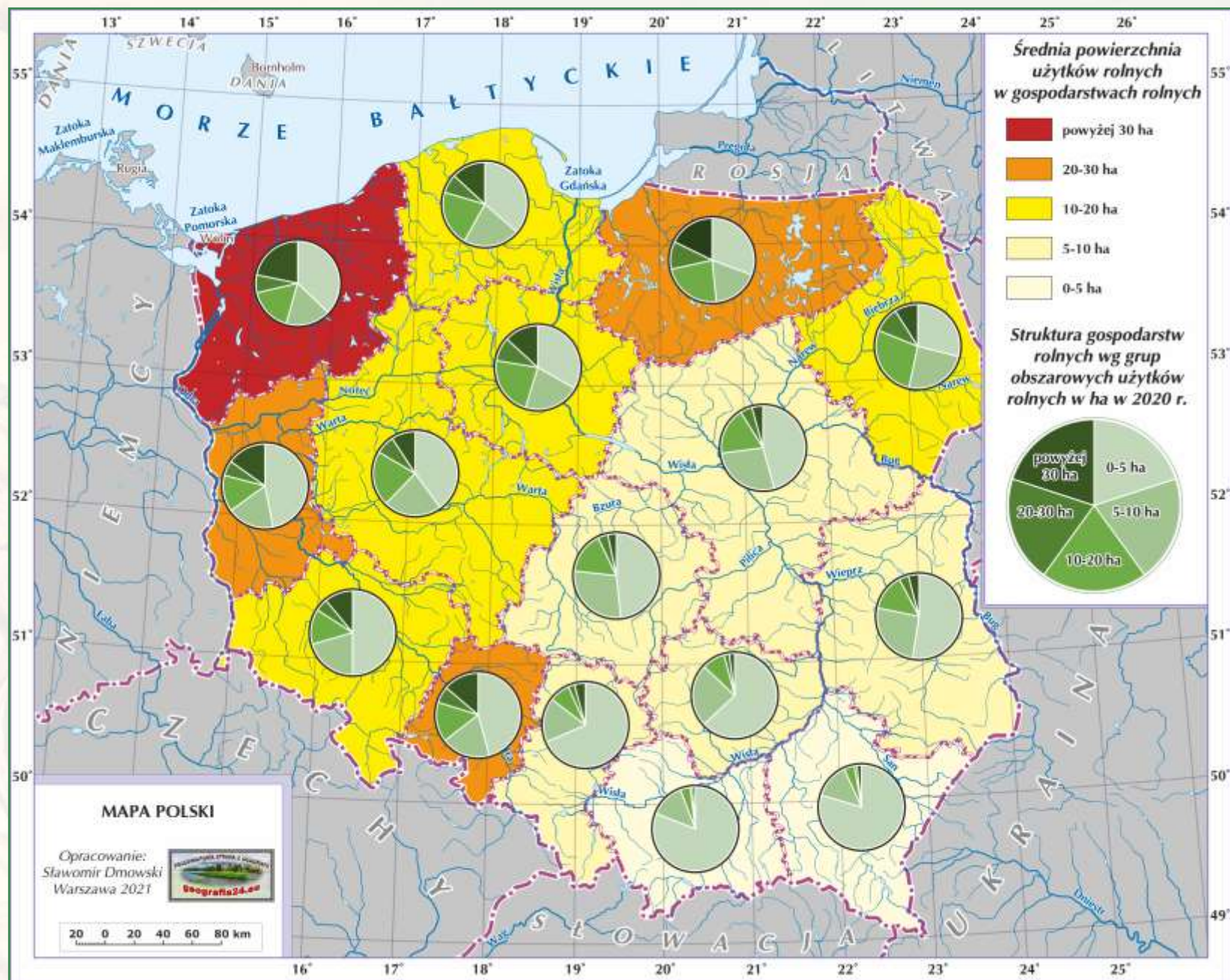
→ 6,5 ha w 1990 roku,

→ 11,32 ha w 2022 roku.



Czynniki pozaprzzyrodnicze: wielkość gospodarstw rolnych

- W 2020 r., wśród liczby gospodarstw wg wielkości gospodarstw rolnych:
 - **gospodarstwa bardzo małe** liczące do **5 ha** stanowiły **52,1%** liczby gospodarstw (687 tys. gospodarstw),
 - **gospodarstwa małe**, liczące od **5 do 10 ha** stanowiły **21,9%** liczby gospodarstw (289 tys. gospodarstw),
 - **gospodarstwa średnie**, liczące od **10 do 20 ha** stanowiły **14,9%** (196 tys. gospodarstw),
 - **gospodarstwa duże**, liczące od **20 do 30 ha** stanowiły **4,7%** (62 tys. gospodarstw),
 - **gospodarstwa bardzo duże**, liczące **powyżej 30 ha** stanowiły **6,3%** (83 tys. gospodarstw; ich odsetek w ostatnich latach nieznacznie wzrósł):
 - **największe gospodarstwa o powierzchni powyżej 100 ha** stanowią jednak jedynie **1,0%** **wszystkich**.



Czynniki pozaprzyrodnicze: wielkość gospodarstw rolnych

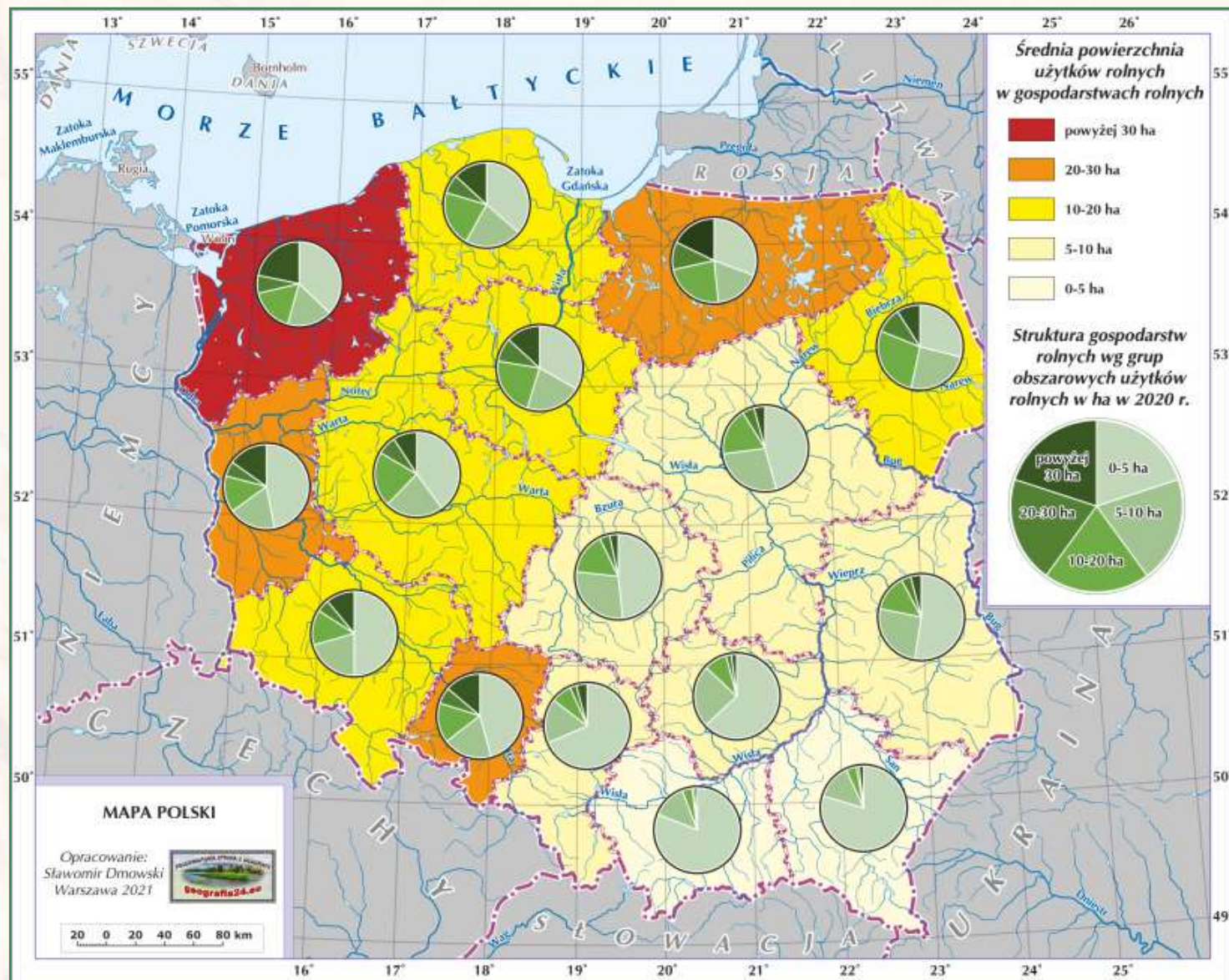
→ Największą średnią powierzchnią gruntów rolnych w gospodarstwie rolnym w 2020 r. charakteryzowały się gospodarstwa położone w większości na terenie tzw. Ziemi Odzyskanych – na obszarze województw:

- zachodniopomorskiego – 30,9 ha,
- warmińsko-mazurskiego – 23,9 ha,
- lubuskiego – 21,0 ha,
- opolskiego – 20,3 ha,
- pomorskiego – 19,6 ha,
- kujawsko-pomorskiego – 17,7 ha,
- dolnośląskiego – 17,1 ha,
- wielkopolskie – 15,1 ha,
- podlaskiego – 13,9 ha.

→ Najmniejsze gospodarstwa występują:

→ na terenie województw:

- małopolskiego – 4,3 ha,
- podkarpackiego – 4,9 ha,
- świętokrzyskiego – 6,2 ha,
- śląskiego – 7,8 ha,
- łódzkiego – 8,3 ha,
- lubelskiego – 8,5 ha,
- mazowieckiego – 9,4 ha.



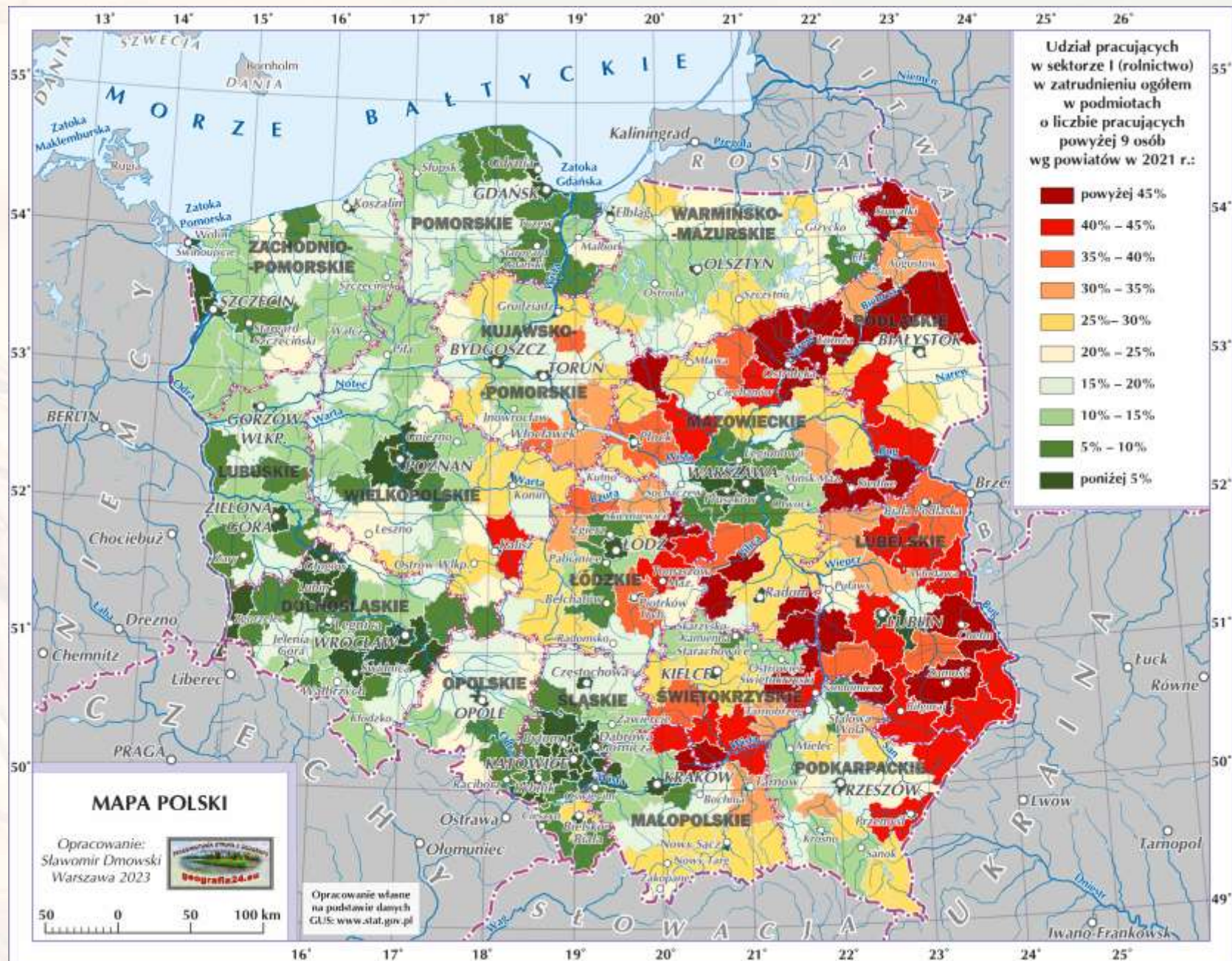
Czynniki pozaprzyrodnicze: zasoby siły roboczej

→ Znacznym problemem, z którym w dalszym ciągu boryka się Polska gospodarka i rolnictwo, jest **duże zatrudnienie w rolnictwie** (w porównaniu z innymi krajami UE).

→ **W 2021 r.** wynosiło ono **7,8%** wszystkich pracujących (1,1 mln osób; **UWAGA: w ostatnich latach zmieniono metodologię liczenia i dane są nieporównywalne – więc nie jest aż tak dobrze**).

→ Wartość ta w ciągu ostatnich kilkudziesięciu lat wyraźnie zmalała:

- w 1931 roku odsetek zatrudnionych w rolnictwie wynosił 65%,
- w 1950 roku – 55%,
- w 1960 roku – 45%,
- w 1970 roku – 36%,
- w 1980 roku – 31%,
- w 1990 roku – 27%,
- w 2010 roku – 17%,
- w 2020 roku – 8%.



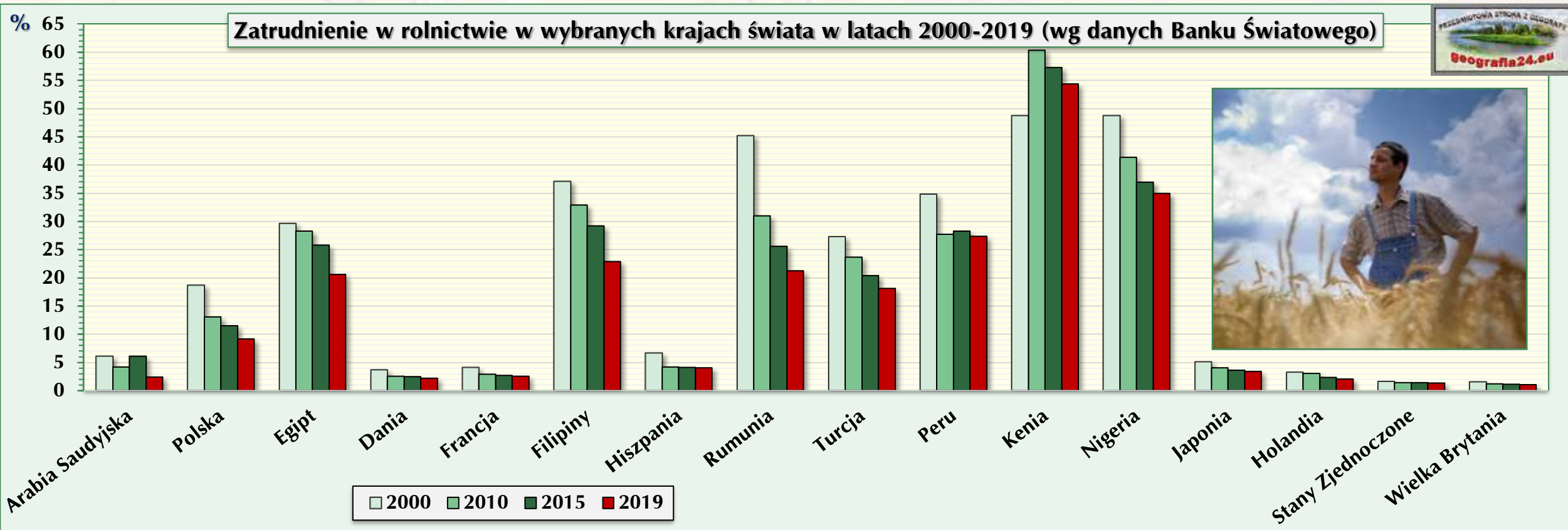
Czynniki pozaprzyrodnicze: zasoby siły roboczej

- Biorąc pod uwagę liczbę **osób zatrudnionych w rolnictwie na 100 ha użytków rolnych** (średnia Polski w 2021 r. – 7,3 osób):
 - **najwięcej przypada na tereny południowo-wschodniej i południowej części Polski** (najmniej dobra sytuacja – zwiększa koszty produkcji; występuje tu zjawisko **przeludnienia agrarnego** – nadwyżki ludności utrzymującej się z rolnictwa):
 - województwa: małopolskie i podkarpackie oraz w mniejszym stopniu śląskie i świętokrzyskie;
 - **najmniej przypada na obszary północno-zachodniej i zachodniej oraz północnej Polski**:
 - województwa: zachodniopomorskie, warmińsko-mazurskie, pomorskie, opolskie, dolnośląskie i lubuskie.
- **Bardzo niekorzystnie wygląda fakt, iż dalej wiele gospodarstw produkuje głównie wciąż na samozaopatrzenie gospodarstwa domowego, szczególnie w województwach: małopolskim i podkarpackim** (dawne tereny zaboru austriackiego, w którym przeludnienie agrarne i tradycja polegająca na dziedziczeniu gospodarstw rolnych przez dzieci rolników, prowadziło do **rozdrobnienia ziemi** – istnienia małych gospodarstw rolnych).
 - Głównie na sprzedaż produkują rolnicy przede wszystkim województwa wielkopolskiego i kujawsko-pomorskiego.



Czynniki pozaprzyrodnicze: PKB wytwarzane w rolnictwie

- Przy wyraźnie dużej liczbie osób pracujących, wynoszącej 7,8% ogółu osób zatrudnionych w 2021 roku (licząc jedynie osoby wytwarzających produkty na sprzedaż, bez osób wytwarzających je prawie wyłącznie tylko na własne potrzeby), na rolnictwo przypada jedynie około 2,5% polskiego PKB (2,9% w 2020 roku).
- Jest to wartość bardzo znikoma (biorąc pod uwagę duże zatrudnienie).
- Świadczy to o dalej bardzo niskiej efektywności rolnictwa w naszym kraju.
- W krajach Unii Europejskiej podobną wartość PKB osiąga się przy znacznie niższym odsetku ludzi zatrudnionych w rolnictwie, który wynosi zwykle kilka razy mniej niż w Polsce (zatrudnienie w rolnictwie zwykle nie przekracza 4%).



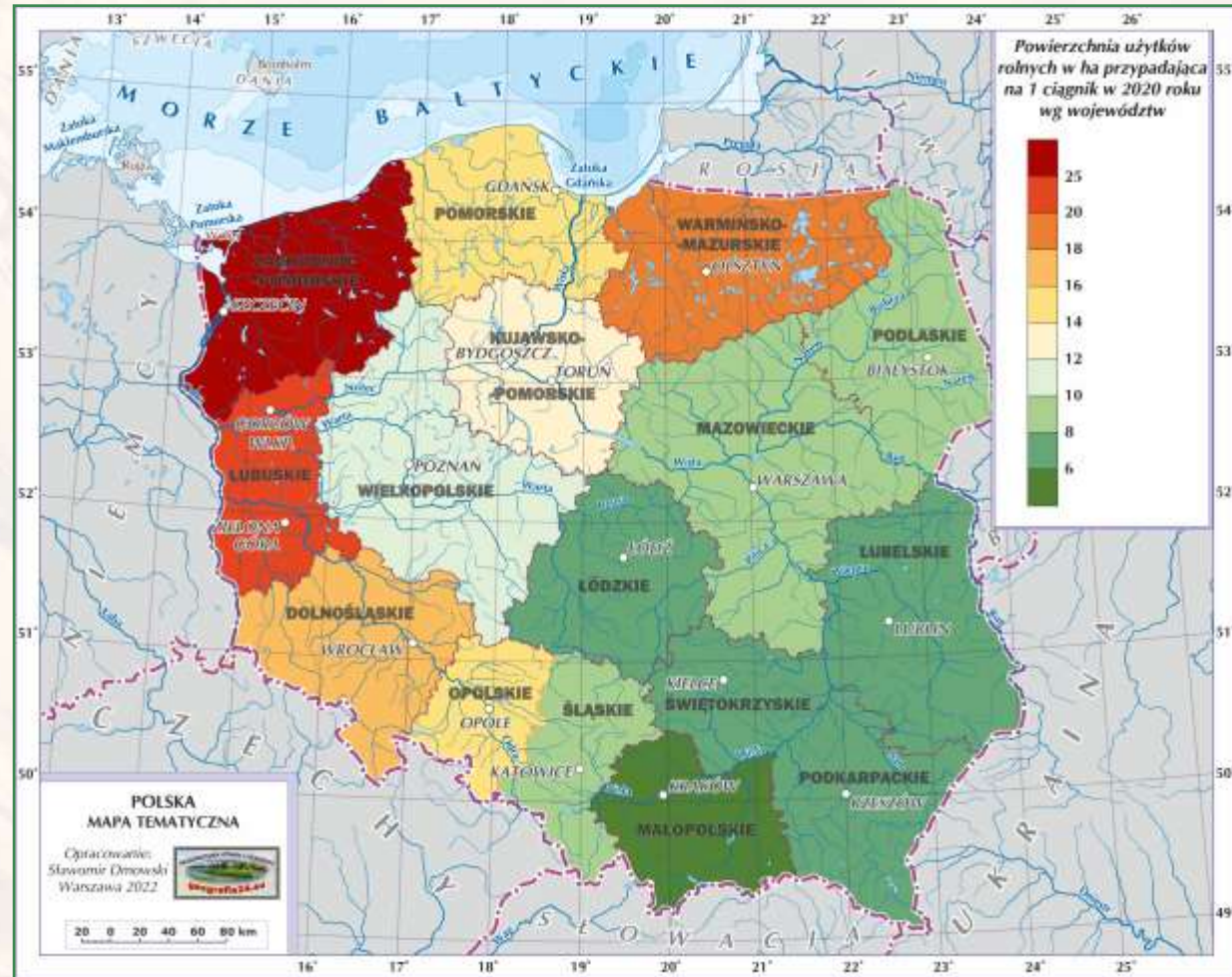
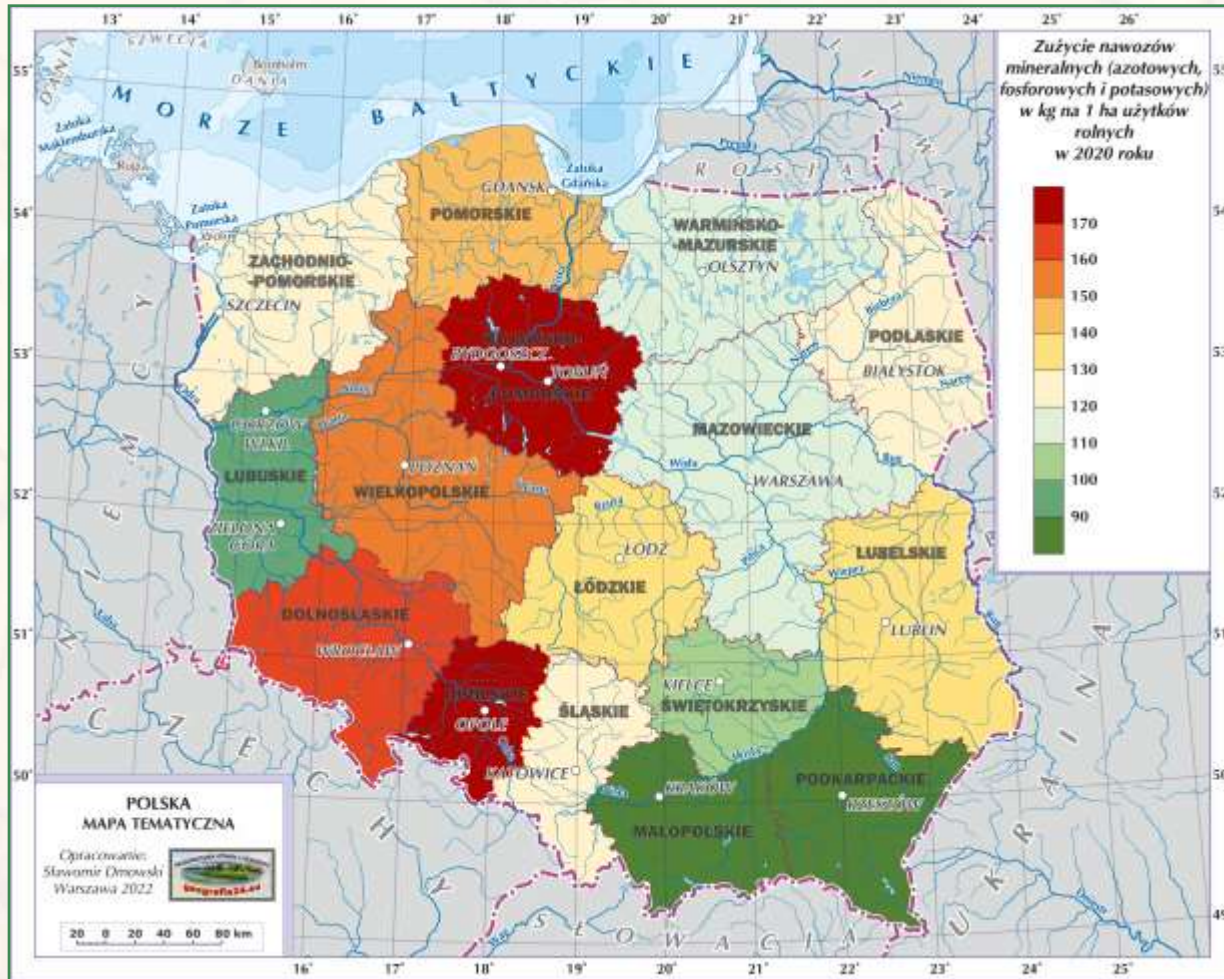
Czynniki pozaprzrodnicze: kapitał ludzki – wykształcenie rolników

- **Kapitał ludzki** – obejmuje wiedzę i doświadczenie pracowników.
- Najlepszym jego miernikiem jest **poziom wykształcenia ludności** i tak w Polsce występuje:
 - względnie **wysoki odsetek gospodarstw, w których osoba kierująca nie posiada żadnego wykształcenia rolniczego** – około 50%;
 - niski odsetek gospodarstw, w których osoba kierująca posiada wykształcenie rolnicze (to się jednak zmienia na plus):
 - wyższe – około 3-5% osób (największy odsetek na terenie województw: zachodniopomorskiego, dolnośląskiego, kujawsko-pomorskiego, warmińsko-mazurskiego i wielkopolskiego),
 - policealne – około 0,5% osób,
 - średnie zawodowe – około 12% osób,
 - zasadnicze zawodowe – około 13% osób,
 - kurs rolniczy – około 20% osób.



Czynniki pozaprzrodnicze: poziom kultury rolnej

- Pośród uwarunkowań pozaprzrodniczych w rozwoju rolnictwa dużą rolę odgrywa **poziom kultury rolnej**.
- Zależy on od sposobu gospodarowania: **mechanizacji** (stosowania ciągników, kombajnów, snopowiązałek i innych maszyn), **melioracji, nawożenia, zmianowania, pielęgnacji roślin** oraz **zwalczanie szkodników i chorób roślin**.
- W okresie ostatnich lat jednak nastąpił znaczny postęp, m.in. dzięki środkom pomocowym z Unii Europejskiej.
- Dzięki temu np. **mocno przestarzały sprzęt** jest powoli zastępowany przez nowoczesny i bardzo wydajny.



Przemiany środowiska efektem gospodarki rolnej

- W wyniku działalności rolniczej **środowisko przyrodnicze w Polsce ulega nieustannym przekształceniom**, związanym m.in. z przeznaczaniem gruntów pod uprawy rolne (w 2022 r. użytki rolne stanowiły około 60% powierzchni kraju).
 - Biocenozy wprowadzane przez człowieka na miejsce roślinności naturalnej nie tylko odmieniły krajobraz, ale także i warunki naturalne niektórych terenów.
 - Dodatkowo w rolnictwie stosuje się różne zabiegi agrotechniczne mające na celu przyspieszenie naturalnych procesów przemiany materii i przepływu energii.
 - Skutkiem ubocznym tych działań jest niszczenie przyrody, np. siedlisk glebowych oraz zmiany stosunków wodnych itp.



Przemiany środowiska efektem gospodarki rolnej

- **Duże zmiany w środowisku przyrodniczym gleb i wód powierzchniowych oraz podziemnych, związane są z coraz obfitszym stosowaniem nawozów mineralnych oraz chemicznych środków ochrony roślin (pestycydów).**
 - **Nawozy mineralne przyczyniają się do zwiększania plonów i produktywności.**
 - **Pestycydy, herbicydy i inne środki chemiczne ochrony roślin, przyczyniają się do minimalizowania strat wywołanych szkodnikami, chwastami oraz coraz bardziej dokuczającymi chorobami roślin uprawnych.**
- **Niestety chemizacja rolnictwa ma także swoją ciemną stronę, zagrażając nie tylko zdrowiu występujących tam zwierząt, ale także i naszemu.**
 - **Jest to szczególnie niebezpieczne w sytuacji gdy są powszechnie stosowane preparaty o intensywnym działaniu.**
 - **Ich nieumiejętne dawkowanie (złe proporcje lub termin) jest obecnie jednym z ważnych problemów naszego rolnictwa.**
 - **Wynika to m.in. z dawnych nawyków oraz niskiego poziomu wykształcenia osób pracujących w rolnictwie.**



Użytkowanie ziemi w Polsce

- **Grunty w Polsce** w 2022 roku były użytkowane na jeden z trzech głównych sposobów:
 - **użytki rolne** – **59,8% powierzchni Polski**,
 - **lasy** (w tym grunty leśne oraz zadrzewione i zakrzewione) – **30,5% powierzchni Polski**,
 - **pozostałe grunty** – **9,7% powierzchni Polski**.



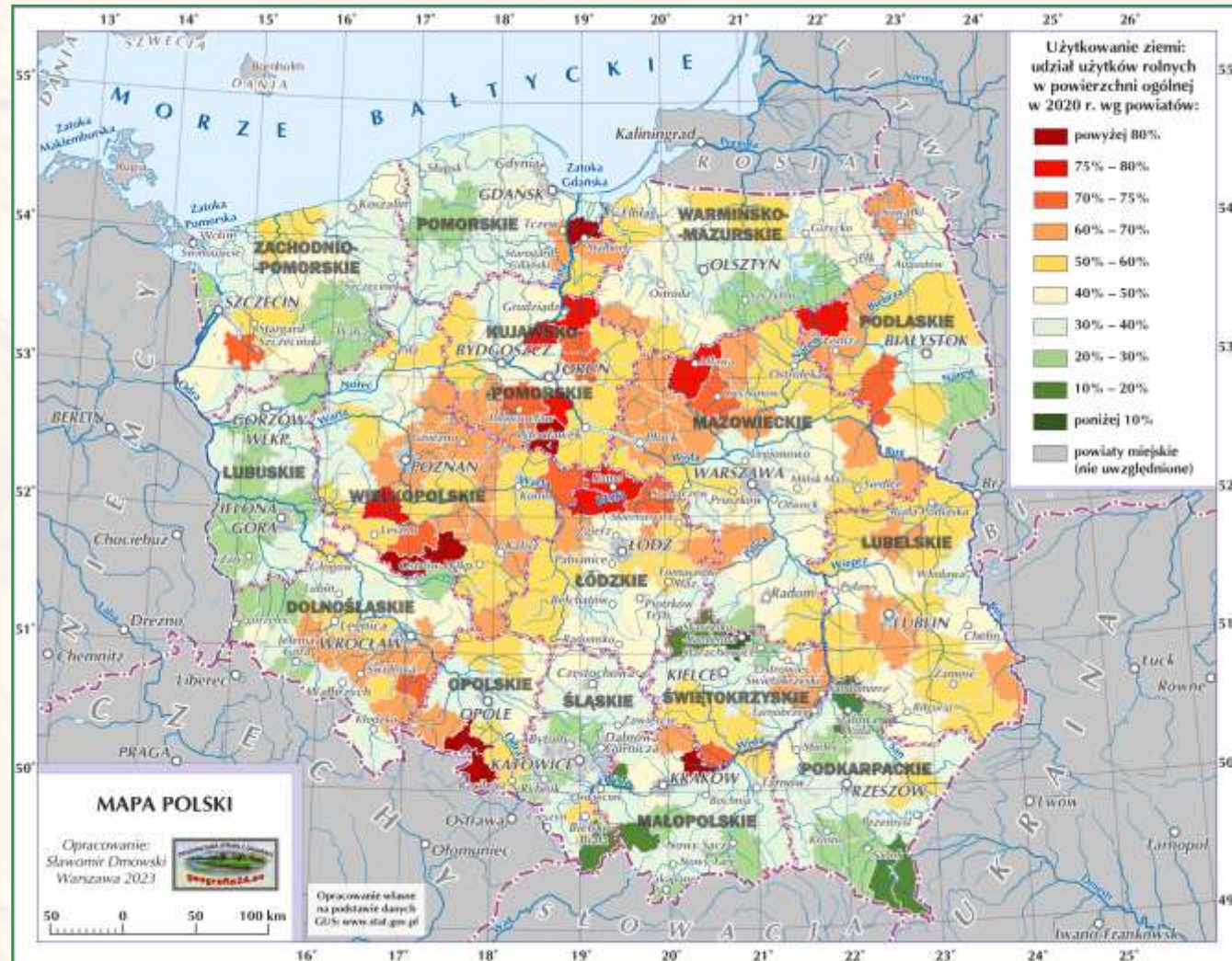
Użytkowanie ziemi w Polsce – użytki rolne

- Polska, pomimo przewagi słabych i średnich gleb, odznacza się znacznym udziałem użytków rolnych w powierzchni ogólnej kraju (w 2022 roku – 59,8% powierzchni kraju).
 - Powierzchnia całkowita użytków rolnych systematycznie maleje głównie za sprawą (w 2010 roku wynosiła 60,5%):
 - ekspansji przestrzennej miast,
 - zalesiania słabych gleb,
 - rozwoju sieci komunikacyjnej.
- W ramach **użytków rolnych** wydziela się:
 - **użytki rolne w dobrej kulturze rolnej** – 98,7% w 2020 r. (spełniające wymogi minimalne określone prawem), w tym:
 - pod zasiewami – 73,3%,
 - grunty ugorowane – 1,3%,
 - łąki trwałe – 18,6%,
 - pastwiska trwałe – 2,8%,
 - uprawy trwałe (plantacje drzew i krzewów owocowych) – 2,5%, w tym
 - ogrody przydomowe – 0,1%,
 - **użytki rolne pozostałe**, czyli użytki rolne obecnie nieużytkowane lub nieutrzymywane w dobrej kondycji rolnej – stanowią 1,3% użytków rolnych w Polsce.



Użytkowanie ziemi w Polsce – użytki rolne

- Zróżnicowanie **użytków rolnych** wynika z warunków przyrodniczych – stopnia przydatności gruntów dla rolnictwa oraz warunków pozaprzyrodniczych – presji demograficznej.
- Największym udziałem odznaczają się obszary:
 - występowania urodzajnych gleb: Żuławy Wiślane, Nizina Śląska, Wyżyna Lubelska i Wyżyna Małopolska;
 - o niskim poziomie rozwoju społeczno-gospodarczego, ze znacznym udziałem odsetka ludności wiejskiej i słabo rozwiniętym przemysłem.
- Najmniejszy udział występuje:
 - o trudnych warunkach przyrodniczych:
 - górskich (Karpaty, Sudety i Góry Świętokrzyskie),
 - podmokłych, bagnistych i z jeziorami (np. Kraina Wielkich Jezior Mazurskich, Polesie Lubelskie),
 - o dużej lesistości (północno-zachodnia i zachodnia Polska),
 - mocno zurbanizowane (obszary wielkich miast, np. Warszawy),
 - o dużym stopniu uprzemysłowienia (województwo śląskie).



Użytkowanie ziemi w Polsce – użytki rolne: grunty orne

→ **Grunty orne** pokrywały w 2022 r. łącznie 74,6% powierzchni użytków rolnych:

→ **pod zasiewami** (pola uprawne) – 73,3%,

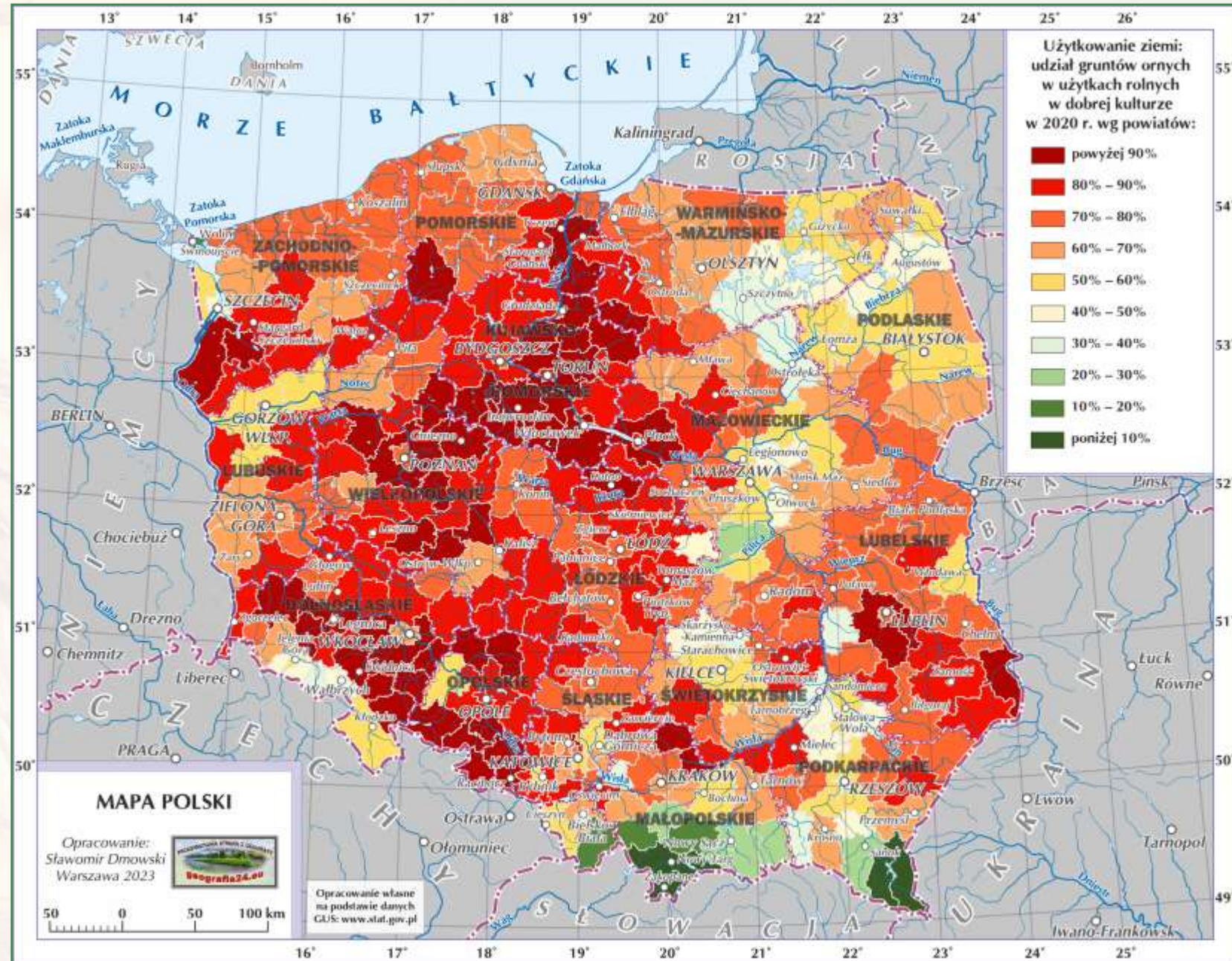
→ **grunty ugorowane** (nie wykorzystywane przez pewien czas) – 1,3%,

→ Największym udziałem odznaczają się obszary występowania urodzajnych gleb i odpowiedniego klimatu:

→ Żuławy Wiślane, Nizina Śląska, Wyżyna Lubelska i Wyżyna Małopolska oraz Kujawy.

→ Najmniejszy udział występuje na terenach o trudnych warunkach przyrodniczych:

→ obszary górskie, podmokłe odcinki dolin rzecznych, bagna i inne obszary podmokłe oraz w północno-wschodnia Polska.



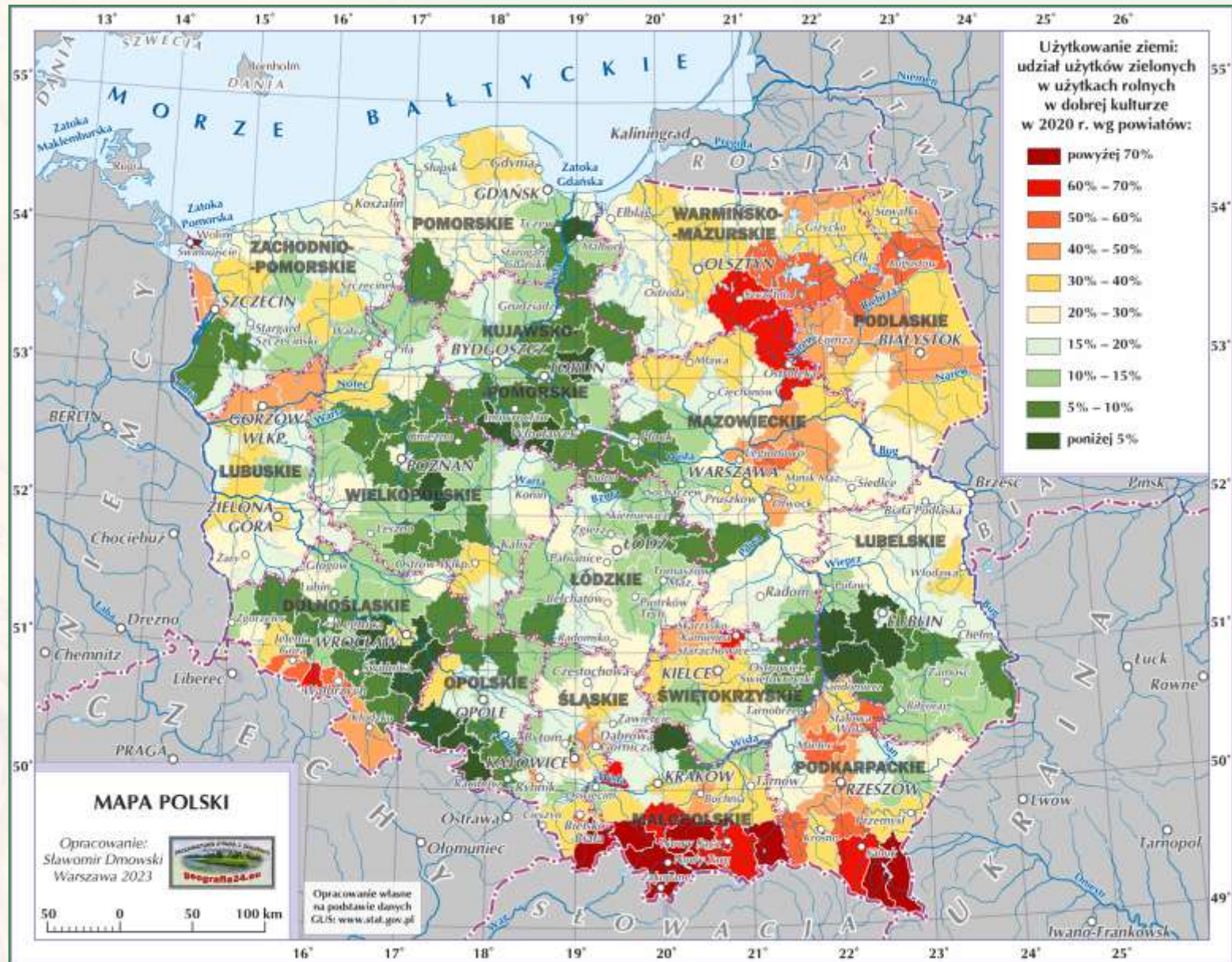
Użytkowanie ziemi w Polsce – użytki rolne: użytki zielone

→ **Trwałe użytki zielone**, czyli grunty pokryte trawami przez okres co najmniej 5 lat, pokrywały w 2022 r. łącznie 21,4% powierzchni użytków rolnych:

- **łąki trwałe** (grunty pokryte trawami – są z reguły koszone) – 18,6%,
- **pastwiska trwałe** (grunty pokryte trawami – nie są one z reguły koszone) – 2,8%.

→ Występują one głównie na terenach o niskiej jakości rolniczej, gdzie występują dostatecznie wysokie opady atmosferyczne (korzystne warunki hydrologiczne):

- na obszarach górskich, np.: Sudety, Karpaty oraz Pogórze Karpackie,
- wzdłuż dolin większych rzek, np.: nad Narwią, Biebrzą,
- na terenach podmokłych, np.: na Polesiu Lubelskim, Kotlinie Biebrzańska i Gorzowska,
- w Polsce północno-wschodniej, np.: na Nizinie Podlaskiej, Pojezierzu Mazurskim.



Użytkowanie ziemi w Polsce – użytki rolne: uprawy trwałe

→ **Uprawy trwałe** pokrywały w 2020 r. 2,5% powierzchni użytków rolnych, w tym:

→ **sady** – 2,3%:

→ **plantacje drzew** (głównie jabłonie, mniej grusz, śliw, wiśni i czereśni):

→ **najwięcej w rejonach:** grójecko-skierniewickim, sandomierskim i podkarpackim,

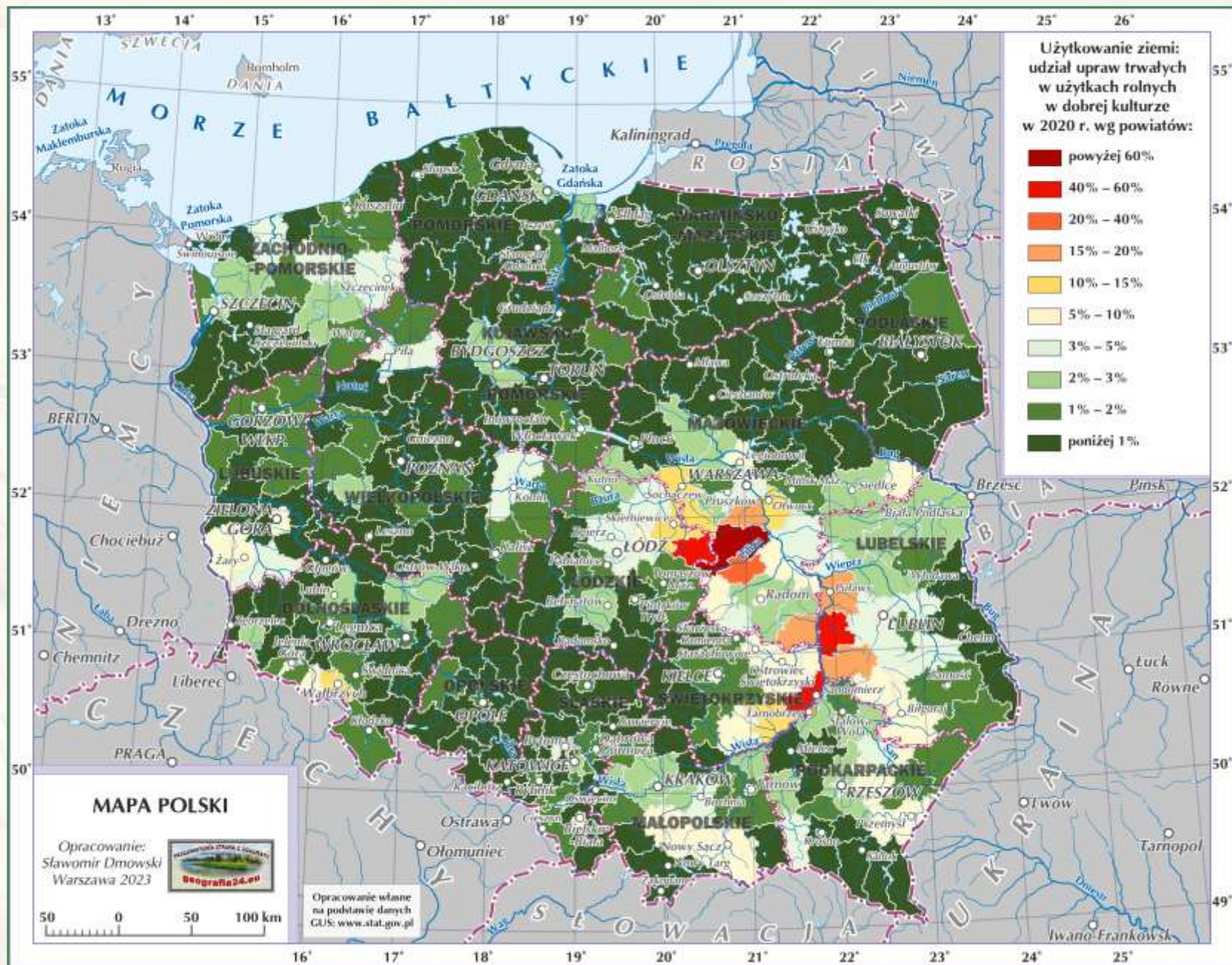
→ **krzewy owocowe i uprawy jagodowe** (głównie maliny i porzeczki):

→ **najwięcej w województwie lubelskim,**

→ **chmielniki,**

→ **szkółki drzew oraz krzewów owocowych i ozdobnych,**

→ **rośliny rosnące pod osłonami** – 0,2%.



KONIEC



Materiały pomocnicze do nauki
Opracowane w celach edukacyjnych (niekomercyjnych)

Opracowanie i redakcja: *Sławomir Dmowski*
Kontakt: *kontakt@geografia24.eu*

WSZELKIE PRAWA ZASTRZEŻONE
- KOPIOWANIE ZABRONIONE -