



V. Gospodarka Polski

3. Produkcja roślinna w Polsce

Uwarunkowania produkcji roślinnej w Polsce

- **Uwarunkowania przyrodnicze i antropogeniczne** w naszym kraju w znacznej mierze warunkują kierunki rozwoju produkcji roślinnej Polski.
- Maja one decydujący wpływ na ukształtowanie struktury oraz konkretnej ilości wytwarzanych płodów rolnych.
- Za czasów PRL-u, duże znaczenie na kształt rolnictwa miały aspekty polityczne.
- Od roku 1989 polskim rynkiem rolnym rządzi sam rynek, który sam ustala proporcje i wielkość produkcji.
- Niemniej jednak, z uwagi na gospodarczą przynależność Polski do struktur **Unii Europejskiej** nasze rolnictwo musi się w znacznym stopniu podporządkować wspólnym wytycznym Wspólnoty,
 - czyli obecnie także liczy się czynnik polityczny, związany z wykonywaniem m.in. **wspólnej polityki rolnej**.

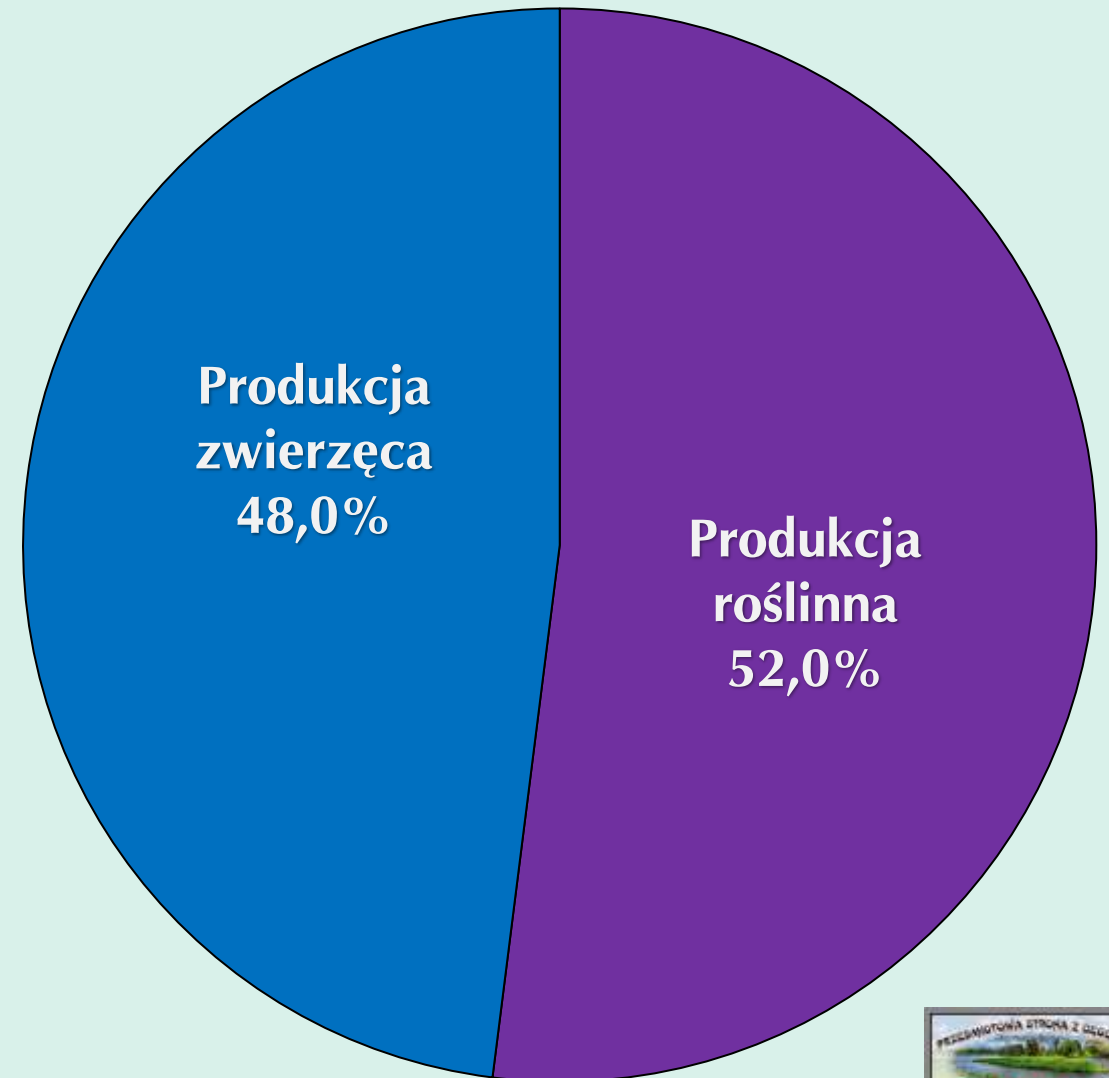


Globalna produkcja rolnicza w Polsce

→ **Produkcja roślinna** stanowiła w 2021 roku **52,0%** globalnej produkcji towarowej polskiego rolnictwa (pozostałą część stanowi produkcja zwierzęca – 48,0%).



Globalna produkcja rolnicza w Polsce w 2021 roku (wg danych GUS)

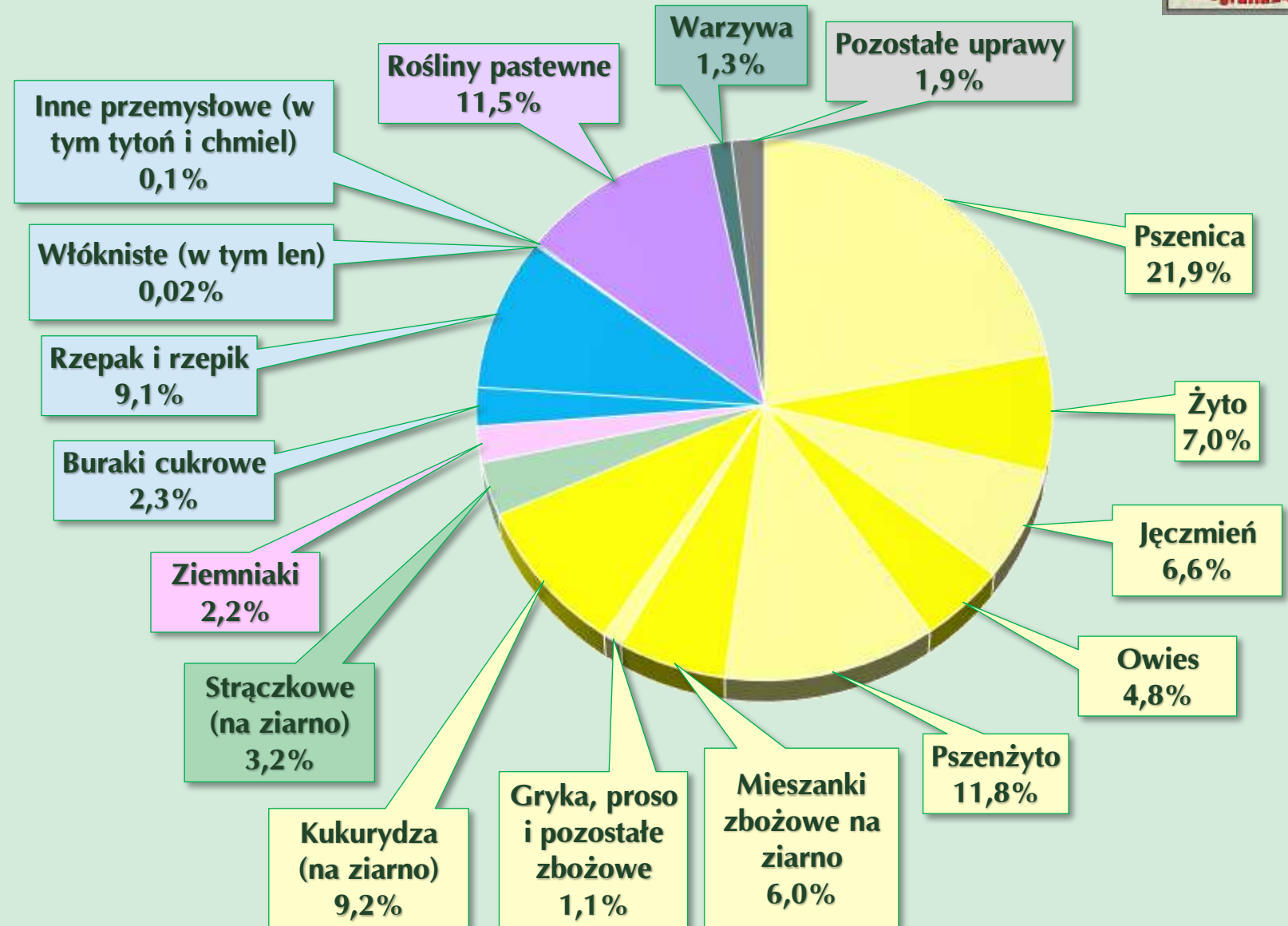


Udział zbiorów poszczególnych zbóż w zbiorach ogółem w Polsce

→ **W strukturze zasiewów** od lat największe znaczenie mają **zboża** (wszystkie łącznie stanowią 72,4% powierzchni upraw – największe znaczenie odgrywa pszenica, pszenżyto, jęczmień, żyto i owies), **rośliny przemysłowe** (buraki cukrowe oraz rzepak i rzepik), **rośliny pastewne** i **ziemniaki**.



Struktura powierzchni upraw w 2021 r. (wg danych GUS)



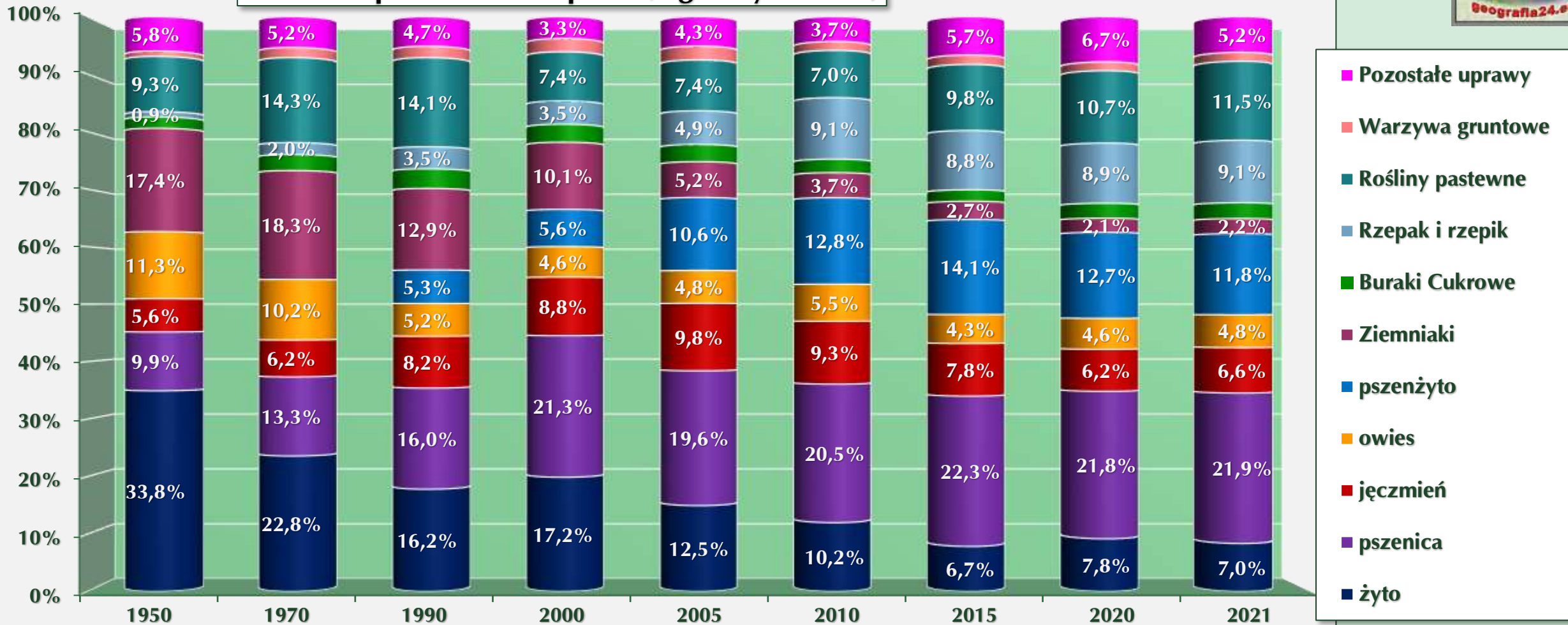
Struktura upraw i jej zmiany

→ **W strukturze zasiewów** w ciągu ostatnich ponad 70. lat zaszły ważne zmiany:

→ bez wątpienia **zmniejszyła się powierzchnia upraw żyta, owsa i ziemniaków,**

→ **wzrosła natomiast powierzchnia upraw roślin pastewnych oraz rzepaku i rzepiku.**

Struktura powierzchni upraw (wg danych GUS)





Zboża: pszenica, żyto, jęczmień i inne

Produkcja zbóż w Polsce

- Do **podstawowych zbóż** uprawianych na terenie Polski należą:
 - **pszenica**,
 - **żyto**,
 - **pszenżyto**,
 - **jęczmień**,
 - **owies**.
- Zboża to (poza pszenżytem) uprawiane są w naszym kraju od dawien dawna.
- Spełniają one różne funkcje (często kilka na raz):
 - **alimentacyjne** (żywieniowe dla człowieka),
 - **pastewne**,
 - **przemysłowe**.
- Aktualnie Polska jest w zakresie produkcji zbóż krajem samowystarczalnym.
- Co więcej kraj nasz dysponuje pewnymi nadwyżkami eksportowymi.



Zboża

→ Zboża są powszechnie uprawiane niemal w całej Polsce.

→ Ich udział w ogólnej strukturze zasiewów jest jedynie nieco niższy w powiatach województw:

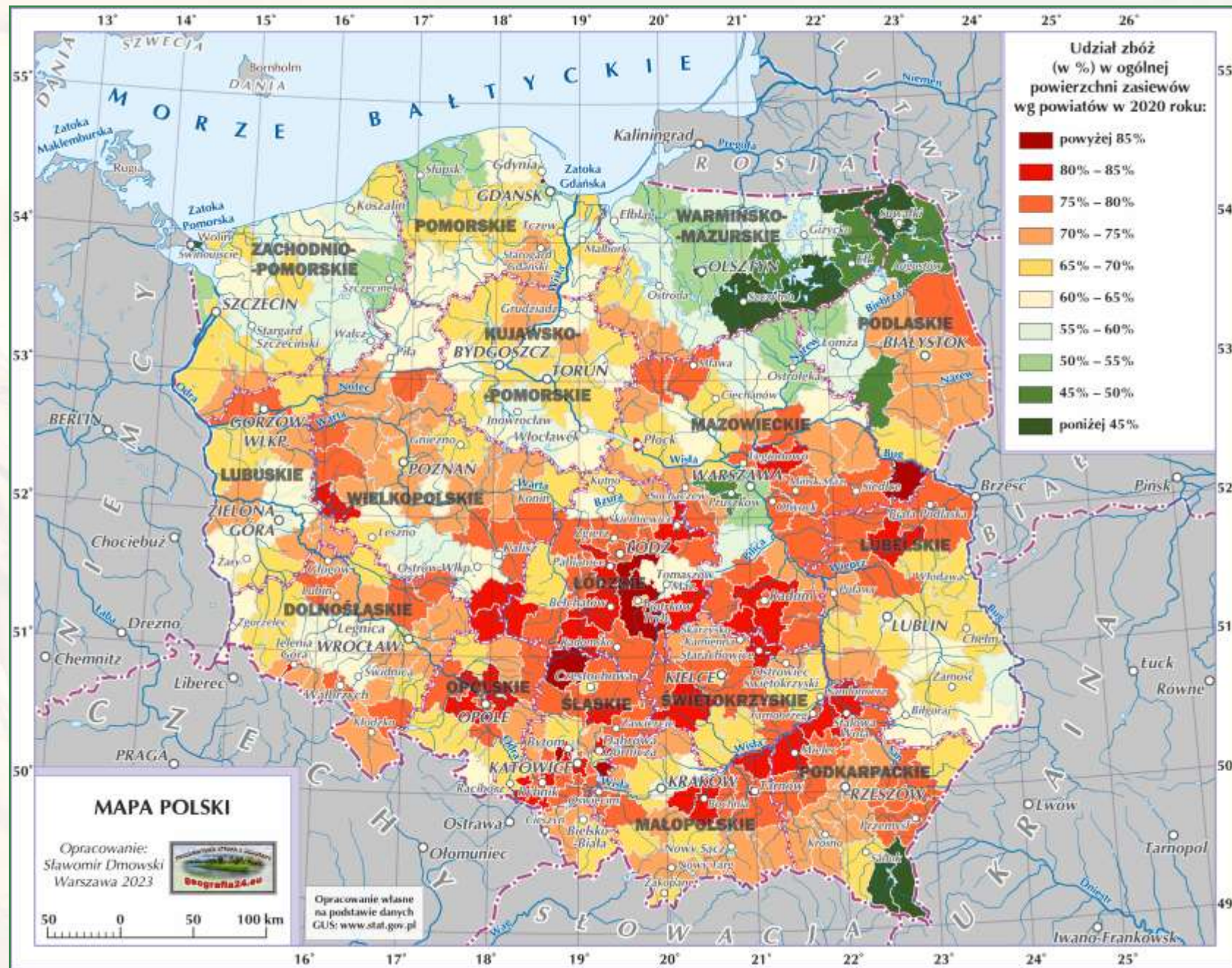
- warmińsko-mazurskiego,
- pomorskiego,
- zachodniopomorskiego.

→ Największe zbiory w 2021 roku uzyskano w województwach:

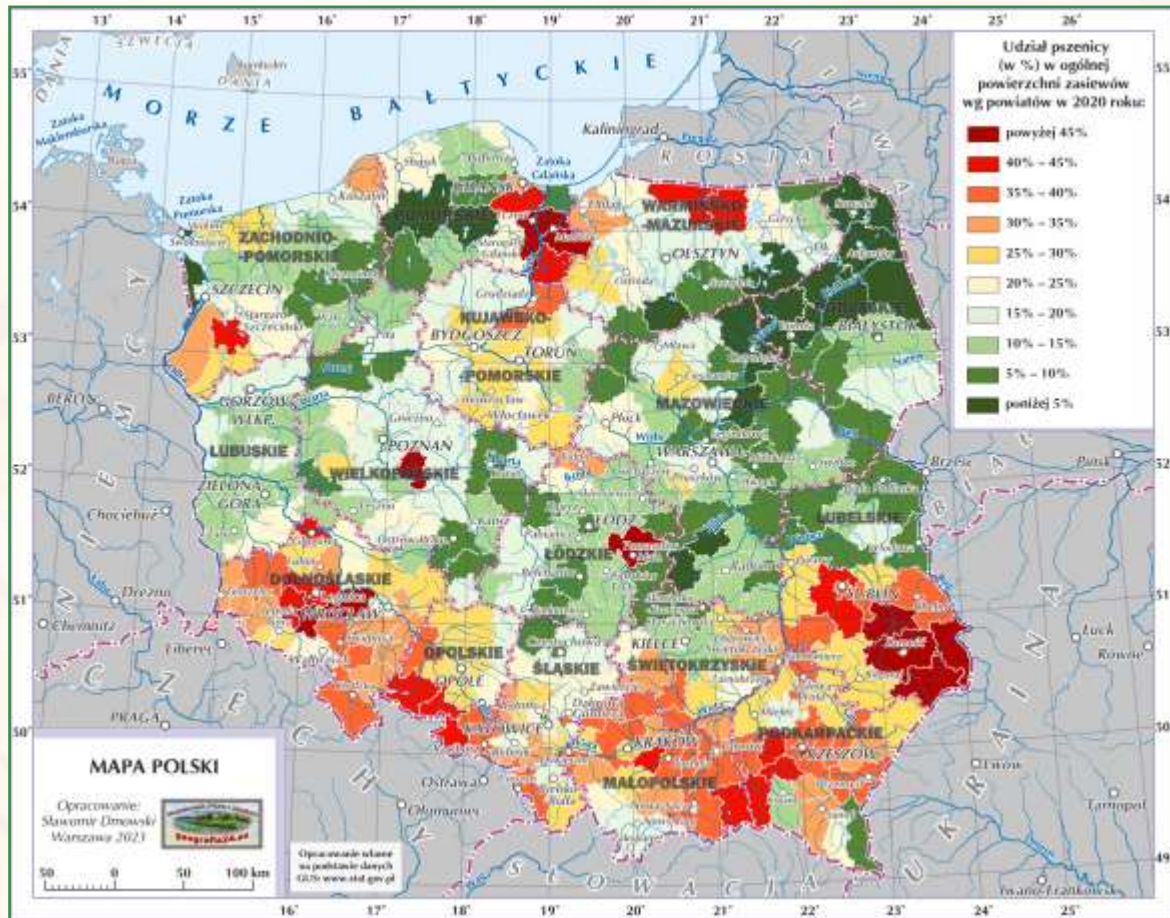
- wielkopolskim,
- mazowieckim,
- lubelskim,
- kujawsko-pomorskim,
- dolnośląskim.

→ Najmniejsze zbiory uzyskano natomiast w województwach:

- świętokrzyskim,
- małopolskim,
- śląskim,
- lubuskim.



Zboża: pszenica



→ Obecnie w Polsce największa powierzchnia zasiewów przypada na **pszenicę**.

→ Jej coraz większa popularność wynika z wyższej wartości odżywczej w porównaniu z żytem.

→ Uprawa prowadzona jest na terenach:

→ o **korzystnych, zasobnych w próchnicę glebach**, np.: Nizinie Śląskiej, Żuławach Wiślanych, Wyżynie Lubelskiej, Kotlinie Sandomierskiej, Roztoczu i Kujawach,

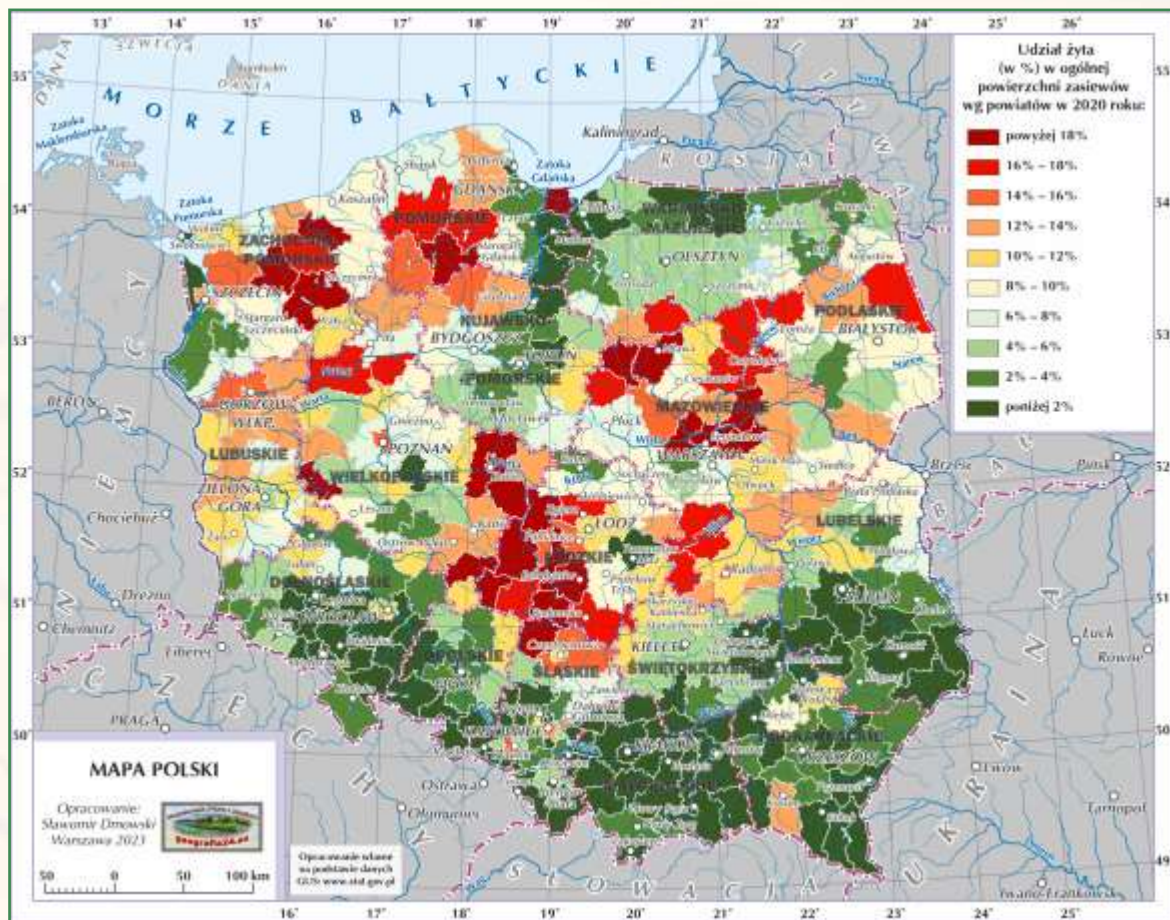
→ o **sprzyjających warunkach agroklimatycznych** (np. Dolny Śląsk).

→ W 2020 r. na Polskę przypadło **1,6% produkcji światowej** (15 miejsce na świecie; zbiory w ostatnich latach nieco wzrosły).



| PSZENICA (dane wg FAO/GUS) | 1961 | 1980 | 1990 | 2000 | 2010 | 2015 | 2020 | 2021 |
|--|-------------|-------------|-------------|-------------|-------------|-------------|-------------|----------------|
| Powierzchnia upraw w tys. ha | 1401,0 | 1608,6 | 2280,7 | 2635,1 | 2406,1 | 2395,5 | 2391,0 | 2390,5 |
| Zbiory w tys. ton | 2792,0 | 4175,5 | 9025,8 | 8502,9 | 9487,8 | 10957,7 | 12752,3 | 12119,0 |
| Plony w w dt/ha | 19,9 | 26,0 | 39,6 | 32,3 | 39,4 | 45,7 | 53,3 | 50,7 |

Zboża: żyto



→ Jeszcze na początku lat 90. XX wieku największa powierzchnia zasiewów przypadająca na **żyto**, mimo że jego areal maleje już od początku lat 50. XX wieku.

→ Współcześnie żyto i uzyskiwane z niego pieczywo żytnie jest coraz mniej popularne.

→ Uprawiane jest ono obecnie na terenie o:

→ dość słabych, lekkich, zakwaszonych i piaszczystych gleb;

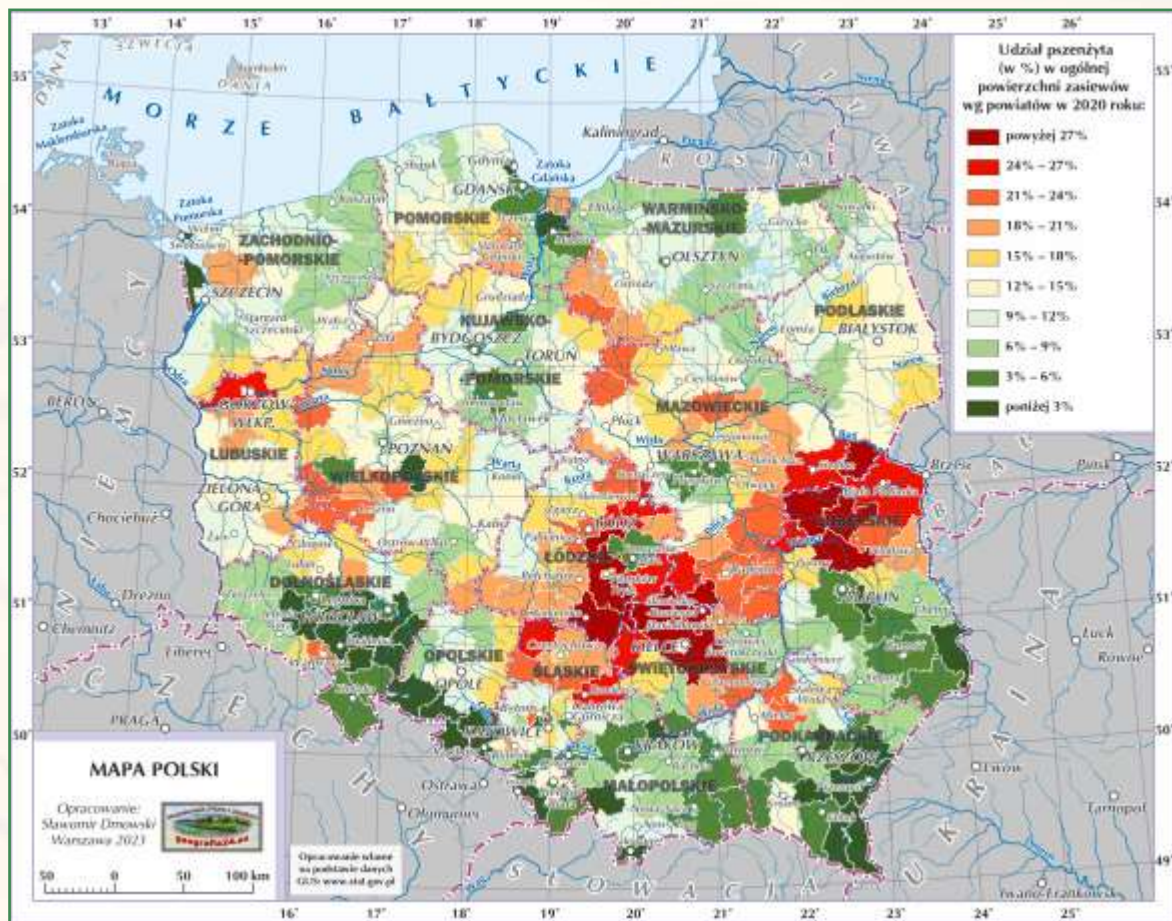
→ mało sprzyjających warunkach klimatycznych (odporność na niskie temperatury – przymrozki oraz suszę).

→ W 2020 r. na Polskę przypadło **19,3%** produkcji światowej (2 miejsce na świecie).



| ŻYTO (dane wg FAO/GUS) | 1961 | 1980 | 1990 | 2000 | 2010 | 2015 | 2020 | 2021 |
|--|-------------|-------------|-------------|-------------|-------------|-------------|-------------|-------------|
| Powierzchnia upraw w tys. ha | 4880,0 | 3039,0 | 2314,5 | 2130,2 | 1063,2 | 725,3 | 850,7 | 761,6 |
| Zbiory w tys. ton | 8356,0 | 6566,4 | 6044,0 | 4003,0 | 2851,7 | 2013,1 | 2985,5 | 2519,7 |
| Plony w w dt/ha | 17,1 | 21,6 | 26,1 | 18,8 | 26,8 | 27,8 | 35,1 | 33,1 |

Zboża: pszenżyto



→ Na drugim miejscu pod względem powierzchni zasiewów w 2021 r. uplasowało się **pszenżyto**.

→ Jest ono zbożem łączącym korzystne cechy:

→ **żyta** – małe wymagania glebowo-klimatyczne,

→ **pszenicy** – dobra wartość odżywcza.

→ Uprawiane jest powszechnie na terenie całego kraju, **na średniej jakości glebach** (Lubelszczyzna, Mazowsze, Wyżyna Kielecka i Wielkopolska).



PSZENŻYTO (dane wg FAO/GUS)

Powierzchnia upraw

w tys. ha

Zbiory

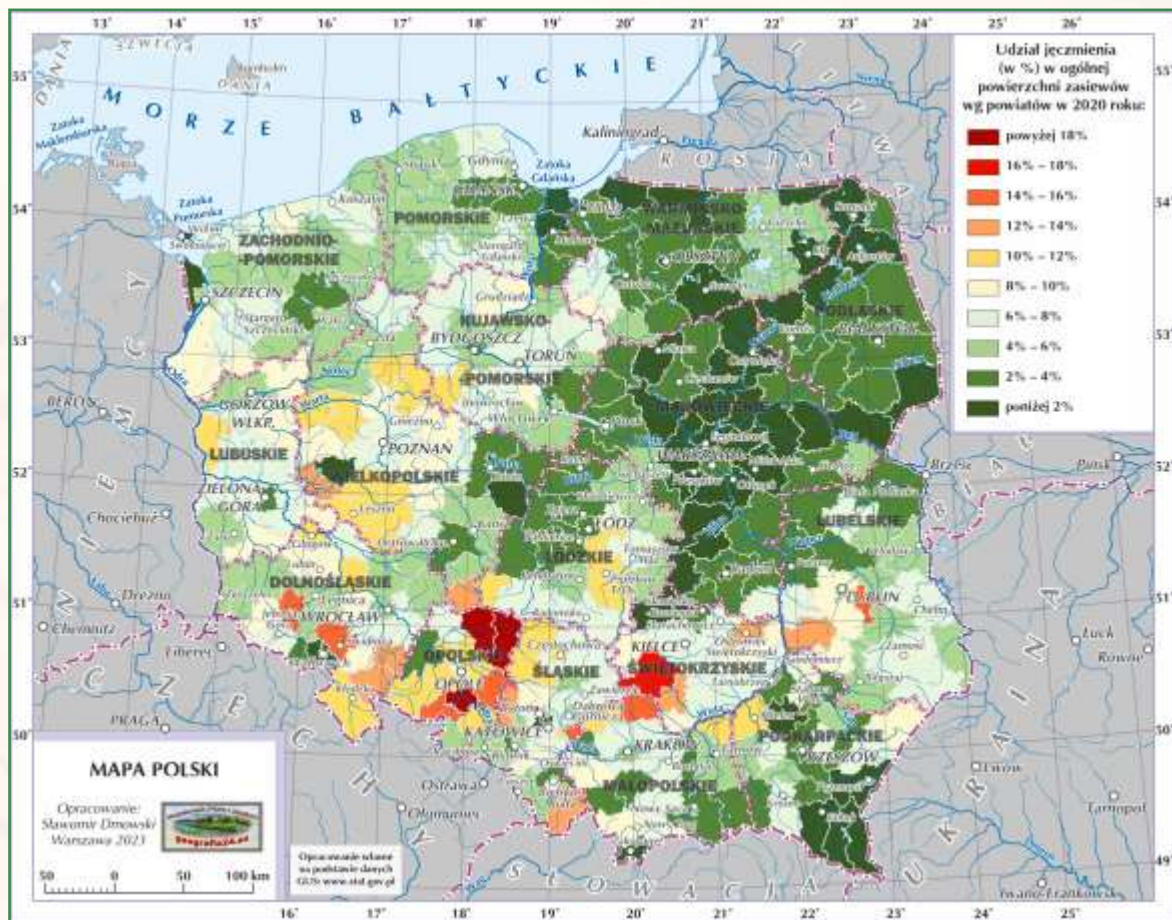
w tys. ton

Plony

w w dt/ha

| | 1990 | 2000 | 2005 | 2010 | 2015 | 2020 | 2021 |
|------------------------------|--------|--------|--------|--------|--------|--------|--------|
| Powierzchnia upraw w tys. ha | 2280,7 | 695,3 | 1194,5 | 1329,9 | 1516,2 | 1390,7 | 1281,6 |
| Zbiory w tys. ton | 9025,8 | 1901,0 | 3902,9 | 4575,8 | 5339,4 | 6202,8 | 5450,8 |
| Plony w w dt/ha | 39,6 | 27,3 | 32,7 | 34,4 | 35,2 | 44,6 | 42,5 |

Zboża: jęczmień

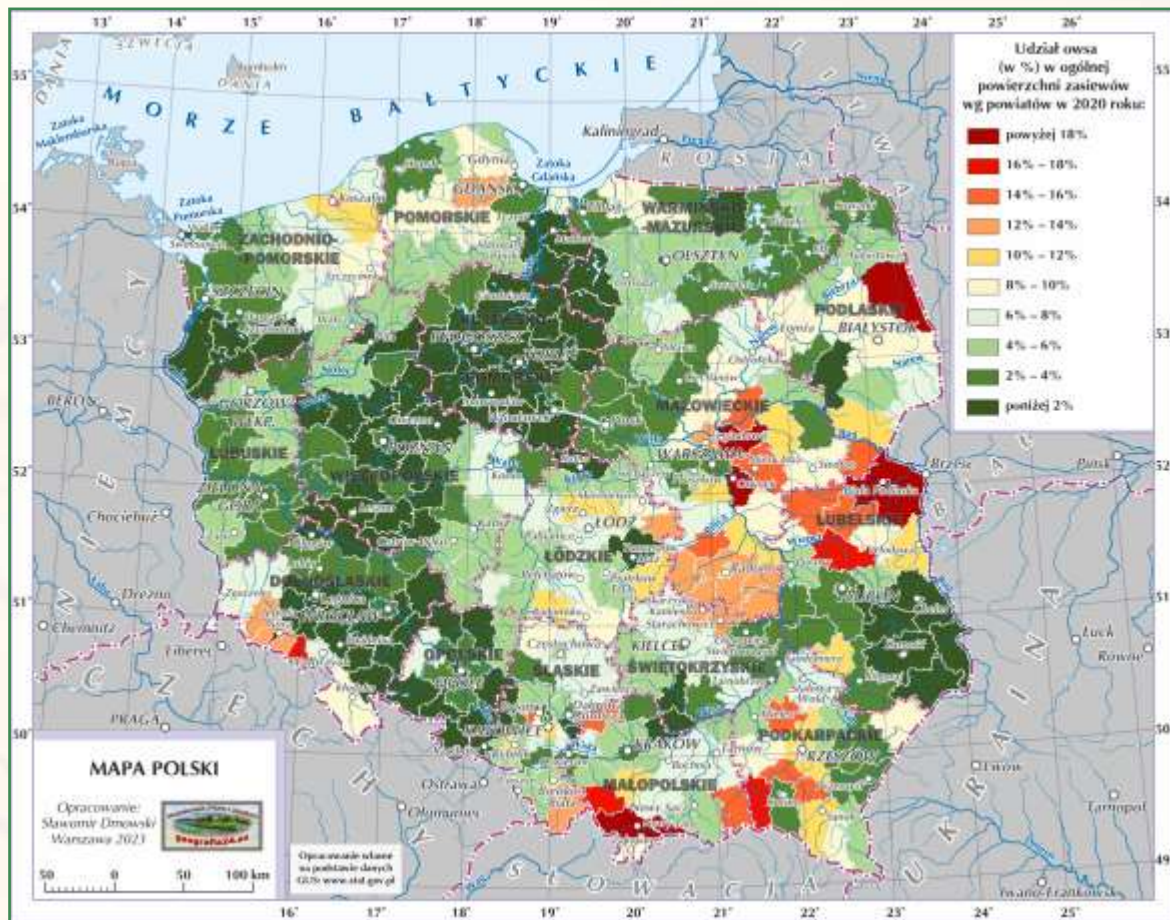


- **Jęczmień** uprawiany jest w celach żywieniowych (np. kasze jęczmienne), pastewnych (dodatek do pasz) i przemysłowych (do produkcji piwa).
- **Jęczmień ozimy** jest **wrażliwy na niskie temperatury** – uprawiany głównie w zachodniej Polsce na lepszych glebach.
- **Jęczmień jary** jest **odporny na niedostatek wody**.
- Największa powierzchnia jęczmienia cechuje województwa południowego fragmentu Polski i obszar zachodniej Polski.
- W 2020 r. na Polskę przypadło **1,9% produkcji światowej** (15 miejsce na świecie).



| JĘCZMIEŃ (dane wg FAO/GUS) | 1961 | 1980 | 1990 | 2000 | 2010 | 2015 | 2020 | 2021 |
|--|-------------|-------------|-------------|-------------|-------------|-------------|-------------|---------------|
| Powierzchnia upraw w tys. ha | 680,0 | 1322,3 | 1174,1 | 1096,0 | 974,5 | 839,3 | 676,3 | 721,2 |
| Zbiory w tys. ton | 1339,0 | 3419,7 | 4217,4 | 2783,4 | 3397,2 | 2960,7 | 3004,2 | 3017,8 |
| Plony w w dt/ha | 19,7 | 25,9 | 35,9 | 25,4 | 34,9 | 35,3 | 44,4 | 41,8 |

Zboża: owies



→ **Owies** jest zbożem **silnie tracącym na znaczeniu**, mimo wielu pozytywnych cech, takie jak dobra wartość odżywcza i wysoka wartość paszowa.

→ Wynika to przede wszystkim:

→ ze **spadku produkcji płatków owsianych** na rzecz wzrostu produkcji bardziej smacznych i odżywczych płatków kukurydzianych,

→ **nieustannego zmniejszania się pogłowia koni.**

→ Zboże to jest uprawiane na słabych i lekkich glebach, cechujących się dobrymi stosunkami wodnymi, np. we wschodniej (Mazowsze i Lubelszczyzna) i południowej Polsce (góry).

→ W 2020 r. na Polskę przypadło **6,5% produkcji światowej** (3 miejsce na świecie).



OWIES (dane wg FAO/GUS)

Powierzchnia upraw

w tys. ha

Zbiory

w tys. ton

Plony

w w dt/ha

1961

1980

1990

2000

2010

2015

2020

2021

1602,0

997,2

746,8

565,6

577,3

460,7

506,3

527,4

2940,0

2244,8

2118,8

1070,2

1516,5

1219,6

1677,9

1655,9

18,4

22,5

28,4

18,9

26,3

26,5

33,1

31,4

Zboża: kukurydza

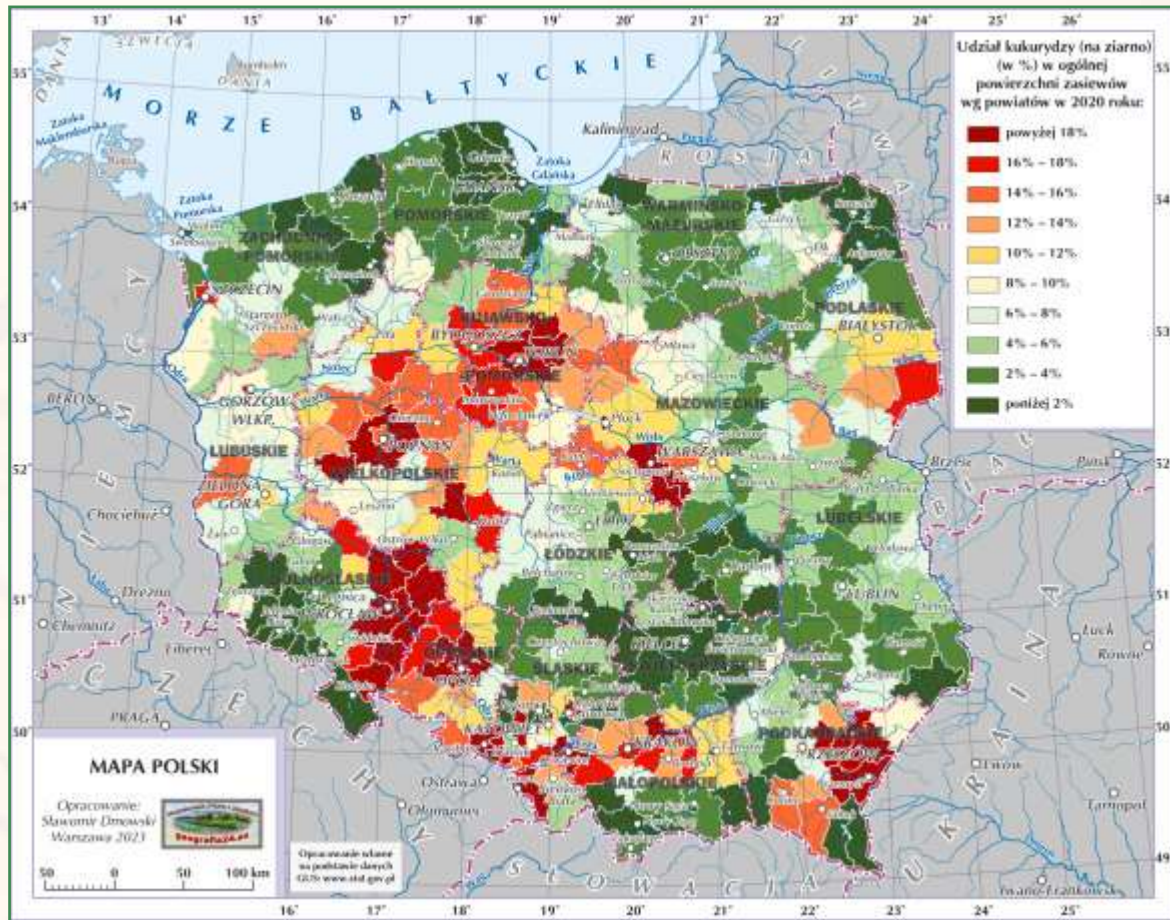
→ **Kukurydza** odgrywa obecnie drugorzędną rolę, choć należy podkreślić, iż jej powierzchnia sukcesywnie wzrasta.

→ W Polsce pojawiają się obecnie coraz to nowe krzyżówki, zapewniające uzyskanie rośliny odpowiedniej dla naszego klimatu, a przy tym także odpornej na choroby i szkodniki.

→ Obecnie główną przeszkodą jest **zbyt surowy klimat (zimny)**.

→ Kukurydza jest rośliną **wybitnie ciepłolubną** (cehuje ją długi okres wegetacyjny, wynoszący najlepiej powyżej 200 dni).

→ Wymaga ona **urodzajnych i zasobnych w próchnicę gleb**.



KUKURYDZA (dane wg FAO/GUS)

Powierzchnia upraw

w tys. ha

Zbiory

w tys. ton

Plony

w w dt/ha

1961

1980

1990

2000

2010

2015

2020

2021

11,9

16,3

59,0

152,3

298,7

670,3

946,0

998,5

33,0

57,8

289,9

923,3

1716,2

3156,2

6821,3

7460,7

27,7

35,4

49,1

60,6

57,5

47,1

72,1

74,7



Rośliny bulwiaste – ziemniaki

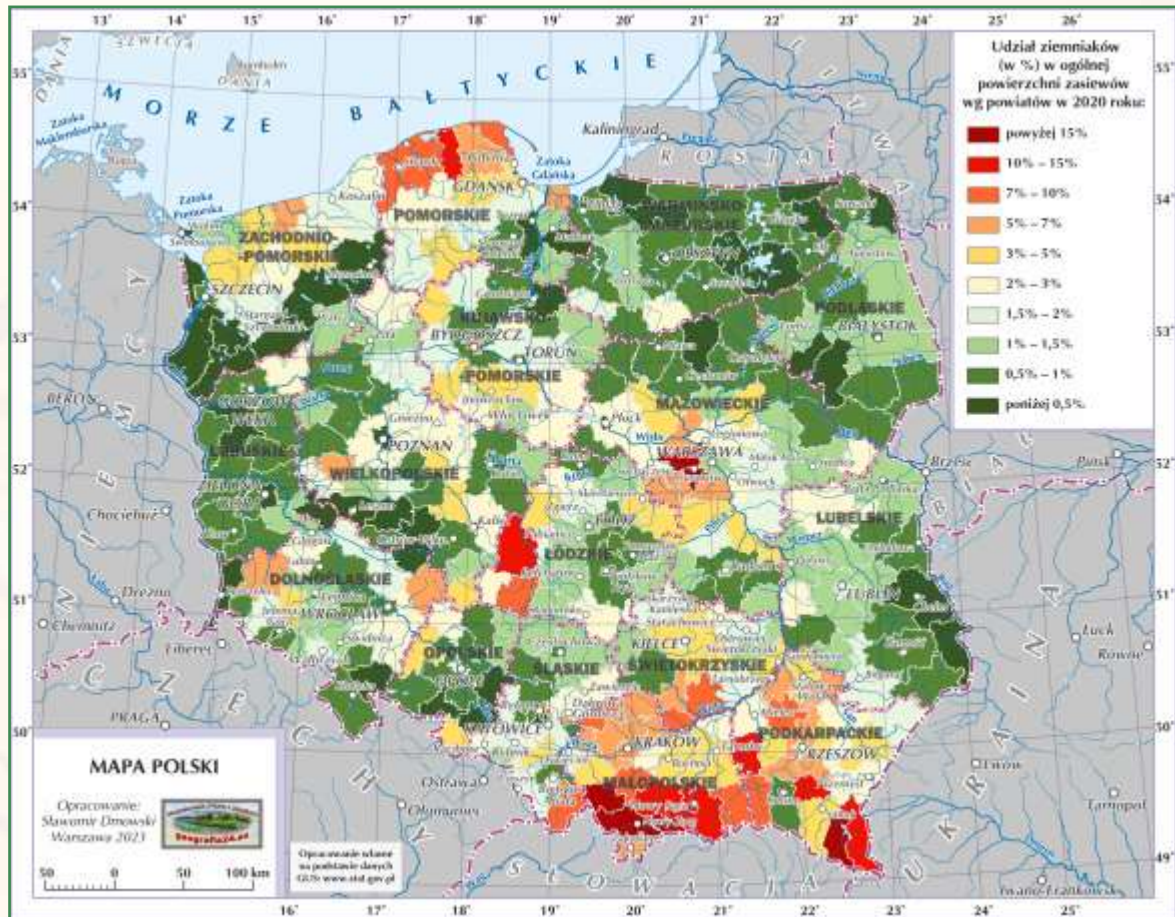
Ziemniaki

- **Ziemniaki** w gospodarce mają szerokie zastosowanie (rośliny: alimentacyjne, pastewne, przemysłowe), zaś nasz kraj jest ich ważnym producentem.
 - W 2020 r. na Polskę przypadło **2,2% produkcji światowej (9 miejsce na świecie)**.
- **Produkcja jednak wykazuje tendencję spadkową**, ze względu na:
 - problem z eksportem – za czasów PRL-u, Polska eksportowała duże ilości ziemniaków na wschód, głównie do Rosji (wtedy do ZSRR),
 - spadek zapotrzebowania wewnętrznego – dotyczy to “ziemniaka” jako surowca:
 - alimentacyjnego – zastępowanego często przez ryż i makaron,
 - pastewnego – zastępowanego innymi, bardziej wydajnymi paszami zbożowymi,
 - przemysłowego – zastępowanego w przemyśle spirytusowym i krochmalniczym zbożami.
- Pozytywnym faktem jest natomiast wzrost uzyskiwanych plonów, mimo że są one bardzo wrażliwe na warunki pogodowe.



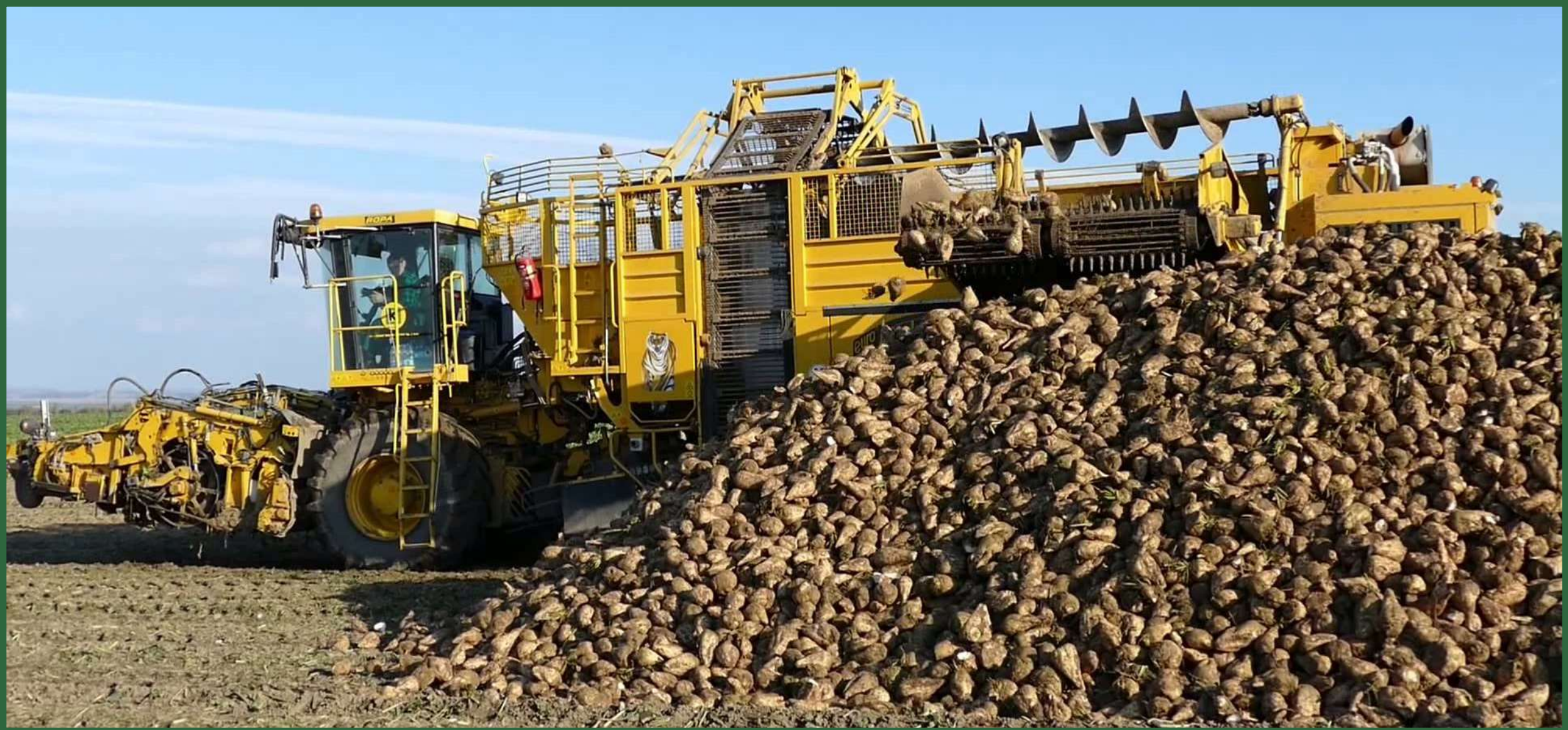
| ZIEMNIAKI (dane wg FAO/GUS) | 1961 | 1980 | 1990 | 2000 | 2010 | 2015 | 2020 | 2021 |
|--|-------------|-------------|-------------|-------------|-------------|-------------|-------------|---------------|
| Powierzchnia upraw w tys. ha | 2819,2 | 2343,7 | 1835,3 | 1250,6 | 400,7 | 300,4 | 226,1 | 235,8 |
| Zbiory w tys. ton | 45203,0 | 26390,5 | 36312,8 | 24232,4 | 8448,2 | 6313,7 | 7859,5 | 7081,5 |
| Plony w w dt/ha | 160,3 | 112,6 | 197,9 | 194,0 | 211,0 | 210,0 | 347,7 | 300,3 |

Ziemniaki



- W obecnej dobie ziemniaki uprawiane są na terenach o:
 - niskiej kulturze rolnej (drobne, średniotowarowe rolnictwo),
 - dość słabych warunkach przyrodniczych (na słabych glebach – podobnie jak żyto – głównie bielicowych i płowych),
 - w miarę uregulowanych stosunkach wodnych:
 - niezbyt suchych w okresie wzrostu rośliny,
 - nie za wilgotnych w czasie zbioru (dobrze aby były suche).
- Największe powierzchnie ich upraw występują w:
 - centralnej Polsce (województwie mazowieckim i łódzkim oraz wielkopolskim i kujawsko-pomorskim),
 - województwach południowej i południowo-wschodniej Polski (podkarpackie i małopolskie).
- Dominują tu małe lub średnie gospodarstwa indywidualne.
- Znaczna część produkcji kierowana jest na własne potrzeby.





Rośliny cukrodajne – buraki cukrowe

Buraki cukrowe

- **Buraki cukrowe** są dla Polski ważną rośliną przemysłową.
- Są one uprawiane na terenach:
 - o **bardzo dobrych warunkach klimatycznych**, czyli o wyrównanych temperaturach bez wartości skrajnych;
 - o **uregulowanych stosunkach wodnych**,
 - o stosunkowo wysokich letnich opadach,
 - najlepiej pomiędzy 550 – 750 mm/rok;
 - o **najlepszych i zasobnych w próchnicę glebach**,
 - na gorszych, średnich glebach uprawa także może być prowadzona ale wymaga intensywnego nawożenia.
- Zbiory buraków cukrowych w 2021 r. wyniosły 15,3 mln t.
- W 2020 r. na Polskę przypadło **5,6% produkcji światowej** (6 miejsce na świecie).



BURAKI CUKROWE

(dane wg FAO/GUS)

Powierzchnia upraw

w tys. ha

Zbiory

w tys. ton

Plony

w w dt/ha

1961

1980

1990

2000

2010

2015

2020

2021

419,8

459,8

440,2

333,1

206,4

180,1

245,7

250,6

11555,0

10139,0

16721,0

13134,4

9972,6

9364,5

14947,2

15273,8

275,3

220,5

379,8

394,0

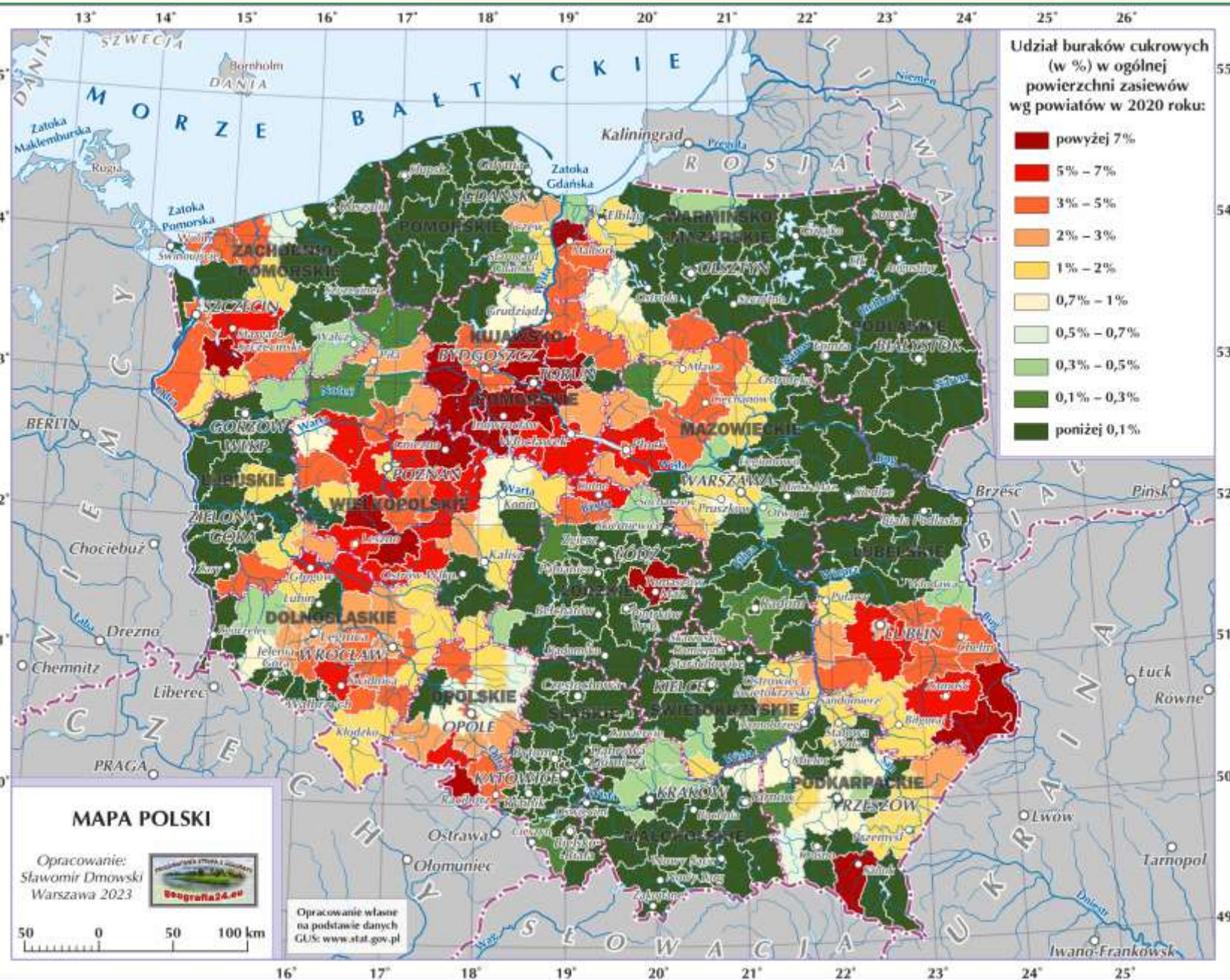
483,0

520,0

608,3

609,6

Buraki cukrowe



→ Najwięcej upraw buraków cukrowych i lokalizowanych w ich bliskim sąsiedztwie cukrowni znajduje się od dłuższego czasu na terenie województw (notujemy tu najwyższe zbiory):

- wielkopolskiego,
- kujawsko-pomorskiego,
- lubelskiego,
- dolnośląskiego,
- mazowieckiego.





Rośliny oleiste – rzepak i rzepik

Rzepak i rzepik

→ Produkcja **rzepaku i rzepiku** w Polsce stanowi około 98% ogółu roślin oleistych (pozostałe 2% – słonecznik) uzależniona jest od wielu czynników, takich jak:

- popyt na rynku wewnętrznym i międzynarodowym (na biopaliwa, olej, pasze),
- wysokość cen rzepaku w odniesieniu do pszenicy,
- niestabilność warunków klimatycznych.

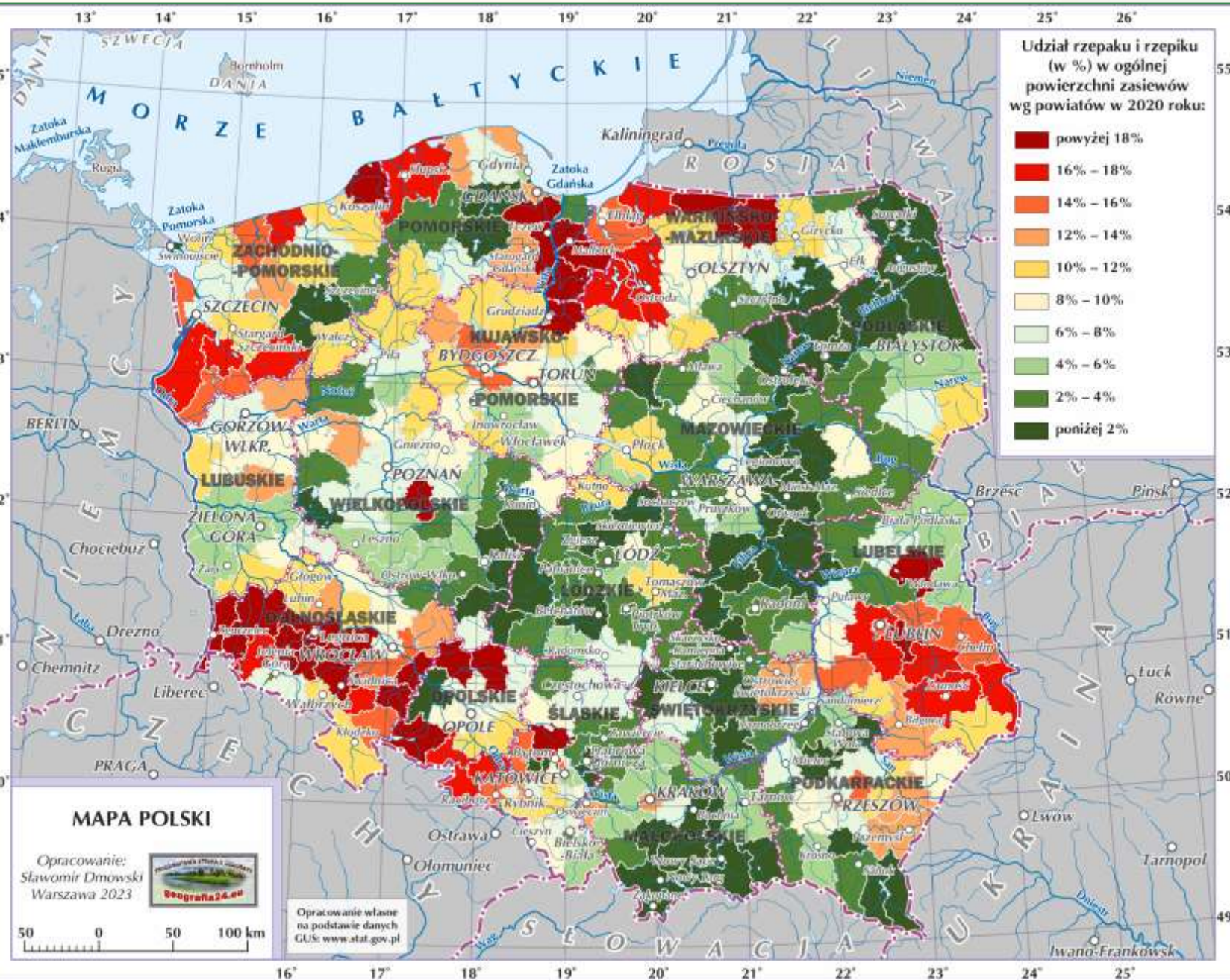
→ Zbiory rzepaku i rzepiku w 2021 roku wyniosły około 3,2 mln t.

- W 2020 r. na Polskę przypadło **4,1% produkcji światowej rzepaku** (6 miejsce na świecie).



| RZEPAK i RZEPIK <i>(dane wg FAO/GUS)</i> | 1961 | 1980 | 1990 | 2000 | 2010 | 2015 | 2020 | 2021 |
|--|-------------|-------------|-------------|-------------|-------------|-------------|-------------|---------------|
| Powierzchnia upraw w tys. ha | 164,8 | 319,8 | 500,4 | 436,8 | 946,1 | 947,1 | 979,4 | 993,4 |
| Zbiory w tys. ton | 257,0 | 572,2 | 1206,0 | 958,1 | 2228,7 | 2700,8 | 3120,0 | 3191,2 |
| Plony w w dt/ha | 15,6 | 17,9 | 24,1 | 21,9 | 23,6 | 28,5 | 31,9 | 32,1 |

Zbiory rzepaku i rzepiku



- Uprawa **rzepaku ozimego** występuje na terenach o **dobrych glebach i warunkach agroklimatycznych** (małych amplitudach temperatur):
 - w północno-zachodniej Polsce w województwach:
 - zachodniopomorskim, pomorskim, kujawsko-pomorskim;
 - w południowo-zachodniej Polsce w województwach:
 - dolnośląskim i opolskim.
- Uprawa **rzepaku jarego** skupia się na **terenach o surowszych warunkach klimatycznych i bardzo dobrych glebach** – głównie na terenie południowo-wschodniej Polski.





Używki – tytoń

Tytoń

→ Uprawa **tytoniu** w Polsce odbywa się od lat 50. XX wieku:

- w małych gospodarstwach rolnych (najczęściej wyspecjalizowanych w jego produkcji),
- na terenach o odpowiednim nasłonecznieniu i warunkach termicznych (tereny ciepłe i osłonięte od wiatru w południowej części Polski – Lubelszczyzna, Podkarpacie, Małopolska i Wyżyna Kielecka).

→ Biorąc pod uwagę fakt, iż warunki upraw nie są w Polsce tak dobre jak w krajach specjalizujących się w uprawie tytoniu (uprawy tytoniu nie prowadzi się powyżej szerokości geograficznej na której leży Polska), obowiązkowe jest wykonywanie dodatkowych zabiegów agrotechnicznych, m.in.: uprawa sadzonek pod osłonami.

→ W 2020 r. na Polskę przypadło **0,3% produkcji światowej** (32 miejsce na świecie; w 2018 r. – 21 miejsce; duży spadek).



| TYTOŃ (dane wg FAO/GUS) | 1961 | 1980 | 1990 | 2000 | 2010 | 2015 | 2020 | 2021 |
|--|-------------|-------------|-------------|-------------|-------------|-------------|-------------|-------------|
| Powierzchnia upraw w tys. ha | 38,2 | 51,7 | 27,5 | 14,1 | 15,7 | 13,4 | 9,8 | 9,6 |
| Zbiory w tys. ton | 46,0 | 56,3 | 59,0 | 29,5 | 34,8 | 27,3 | 20,4 | 20,7 |
| Plony w w dt/ha | 12,0 | 10,9 | 21,4 | 21,0 | 22,1 | 20,3 | 20,8 | 21,7 |



Używki – chmiel

Chmiel

- Produkcja **chmielu** – pnącej rośliny wieloletniej, prowadzi się na ziemiach polskich od czasów średniowiecznych, uzyskując szyszki chmielowe, wykorzystywane m.in.:
 - do produkcji piwa w przemyśle piwowarskim,
 - w przemyśle farmaceutycznym,
 - w przemyśle kosmetycznym.
- Do uprawy chmielu **potrzebne są dobre warunki** (produkcja prowadzona jest na Lubelszczyźnie, w Wielkopolsce i na Dolnym Śląsku):
 - **glebowe** – żyzne i zasobne w próchnicę gleby,
 - **klimatyczne** – duże nasłonecznienie.
- Uprawy chmielu należą do **mocno pracochłonnych** (chmiel rośnie na specjalnych konstrukcjach z drutu i drewna – po drucie wije się i pnie do góry).



| CHMIEL (dane wg FAO/GUS) | 1961 | 1980 | 1990 | 2000 | 2010 | 2015 | 2020 | 2021 |
|--|-------------|-------------|-------------|-------------|-------------|-------------|-------------|-------------|
| Powierzchnia upraw w tys. ha | 2,2 | 2,5 | 2,1 | 1,9 | 1,7 | 1,5 | 1,8 | 1,8 |
| Zbiory w tys. ton | 2,0 | 1,7 | 2,0 | 2,5 | 2,2 | 2,3 | 3,6 | 3,1 |
| Plony w w dt/ha | 8,9 | 6,8 | 9,5 | 12,9 | 12,8 | 15,7 | 20,2 | 17,7 |



Owoce – jabłka, gruszki, maliny i inne

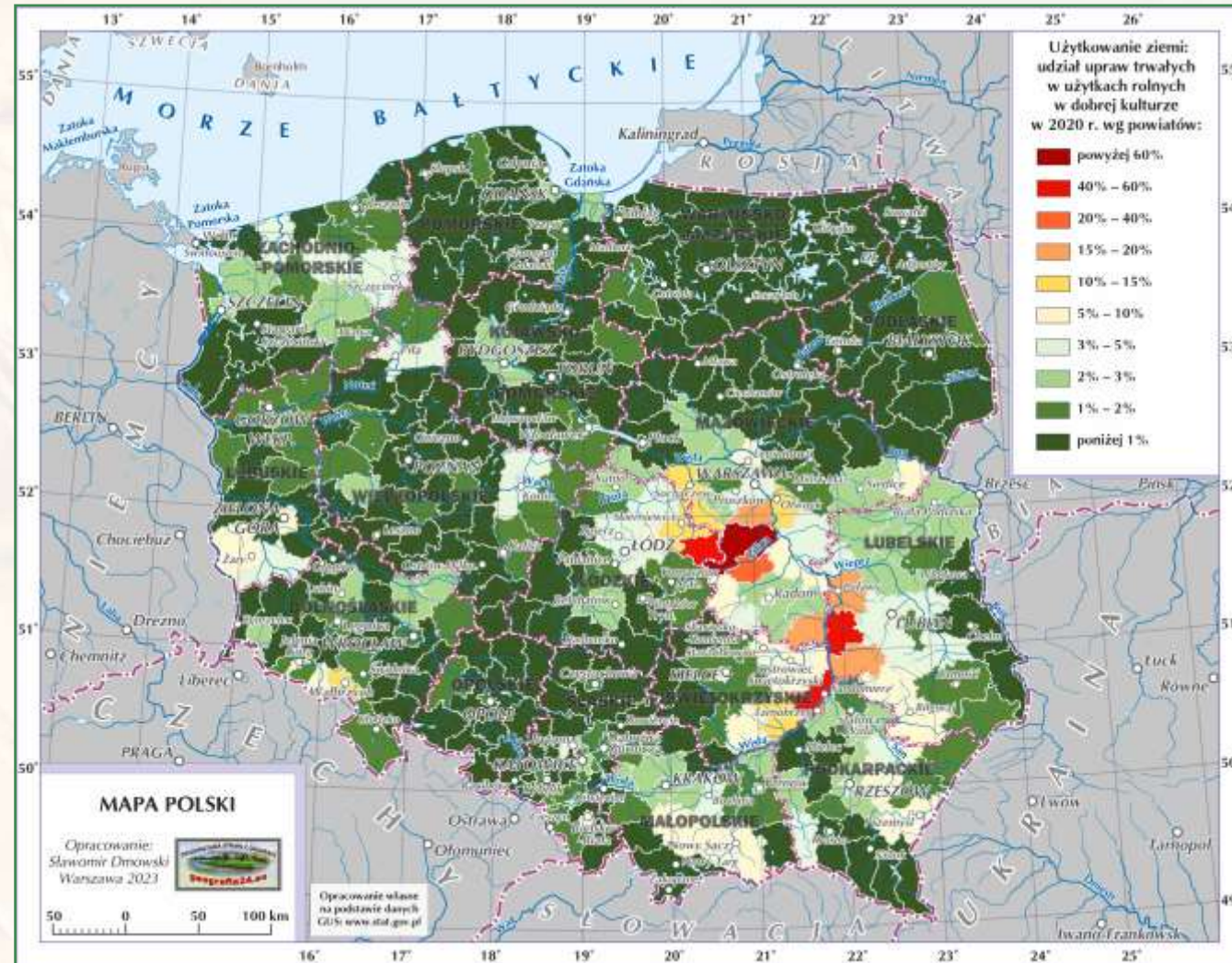
Owoce

→ **Sadownictwo w Polsce** cechuje się:

- dużą specjalizacją produkcji,
- dużą pracochłonnością (zbiór prowadzony jest często ręcznie),
- występowaniem i intensywnością produkcji owoców w określonych lokalizacjach,
- największe sady występują w ciepłych rejonach Polski (np. Mazowsze i Lubelszczyzna – w pobliżu Wisły) lub w pobliżu wielkich miast (np. Warszawy, Wrocławia, Katowic, Krakowa i Poznania),
- uzależnieniem od warunków pogodowych, w szczególności zjawiskami takimi jak:
 - przymrozki, nawalne deszcze, gradobicia, susze, długotrwała zbyt duża wilgotność,
- produkowaniem szczególnie “małych” owoców (np. malin, porzeczek, wiśni).

→ Polska znajduje się w czołówce światowych producentów malin, porzeczek, truskawek i jabłek.

- Znaczna część krajowej produkcji trafia na rynki międzynarodowe w różnej postaci, np. jako świeże owoce, mrożonki, susz lub różnego rodzaju przetwory (np. dżemy).



Owoce: jabłka

- W polskich sadach jest bez wątpienia najwięcej **jabłoni**.
 - Stanowią one co najmniej 70% wszystkich drzew owocowych w naszych sadach.
- Zbiory jabłek w Polsce z przyczyn klimatycznych (głównie przymrozków) wykazują w poszczególnych latach duże wahania (w 2021 r. – 4,1 mln ton).
 - W 2020 r. na Polskę przypadło **4,1% produkcji światowej** (4 miejsce na świecie).
- Najważniejszymi rejonami upraw jabłoni od dawna są:
 - **Sądecczyzna**,
 - **pas: Sandomierz–Opole Lubelskie–Puławy**,
 - **okolice Warszawy**:
 - **Grójec**,
 - **Góra Kalwaria**,
 - **Skierniewice**.



| JABŁKA (dane wg FAO/GUS) | 1961 | 1980 | 1990 | 2000 | 2010 | 2015 | 2020 | 2021 |
|--|-------------|-------------|-------------|-------------|-------------|-------------|-------------|---------------|
| Powierzchnia upraw w tys. ha | bd | bd | 91,5 | 165,1 | 170,4 | 180,4 | 152,6 | 161,9 |
| Zbiory w tys. ton | 285,0 | 844,1 | 812,3 | 1450,4 | 1877,9 | 3145,8 | 3555,2 | 4067,4 |
| Plony w w dt/ha | bd | bd | 88,8 | 87,8 | 110,2 | 174,4 | 233,0 | 251,2 |

Owoce: gruszki

- Znacznie mniejszą powierzchnię od jabłoni w polskich sadach zajmują **grusze**.
- Stanowią one corocznie około 10% wszystkich drzew owocowych.
- W ostatnich latach corocznie uzyskujemy z nich około 60-70 tys. ton tych owoców.



GRUSZKI (dane wg FAO/GUS)

Powierzchnia upraw

w tys. ha

Zbiory

w tys. ton

Plony

w w dt/ha

1961

1980

1990

2000

2010

2015

2020

2021

bd

bd

12,5

18,3

8,4

9,2

5,8

5,6

21,1

80,4

34,9

81,6

46,5

65,8

61,0

68,6

bd

bd

27,9

44,5

55,6

71,4

105,2

122,5

Owoce: śliwki

- **Śliwki** stanowią corocznie kilkanaście procent wszystkich drzew owocowych (3 miejsce pod względem liczebności drzew owocowych w Polsce).
- Corocznie uzyskujemy z nich około 100 tys. ton tych owoców (117,4 tys. ton w 2021 roku).
- Śliwy występują w Polsce tradycyjnie **na Podkarpaciu i terenach położonych wzdłuż Wisły**.
- Uprawom śliw, a zwłaszcza ich najważniejszej odmiany – węgierki – sprzyjają odpowiednie **warunki klimatyczno-glebowe**:
 - **duża wilgotność powietrza**, szczególnie w dolinach rzek,
 - **korzystne okresy opadów deszczu**.



| ŚLIWKI (dane wg FAO/GUS) | 1961 | 1980 | 1990 | 2000 | 2010 | 2015 | 2020 | 2021 |
|--|-------------|-------------|-------------|-------------|-------------|-------------|-------------|--------------|
| Powierzchnia upraw w tys. ha | bd | bd | 21,0 | 31,7 | 17,9 | 13,9 | 18,7 | 16,5 |
| Zbiory w tys. ton | 208,7 | 210,3 | 42,7 | 106,9 | 83,8 | 90,8 | 111,7 | 117,4 |
| Plony w w dt/ha | bd | bd | 20,3 | 33,7 | 46,9 | 65,3 | 59,7 | 71,2 |

Owoce: wiśnie

→ Polska na tle świata wyróżnia się także produkcją **wiśni**.

→ Ich produkcja (rocznie ok. 150-175 tys. t) wykazuje dość zmienną opłacalność (wiśnie stosunkowo nierówno plonują).



| WIŚNIE (dane wg FAO/GUS) | 1961 | 1980 | 1990 | 2000 | 2005 | 2010 | 2020 | 2021 |
|--|-------------|-------------|-------------|-------------|-------------|-------------|-------------|-------------|
| Powierzchnia upraw w tys. ha | bd | bd | 23,2 | 39,3 | 33,0 | 29,6 | 24,8 | 25,3 |
| Zbiory w tys. ton | 56,4 | 41,9 | 77,5 | 139,6 | 147,2 | 174,1 | 155,5 | 166,6 |
| Plony w w dt/ha | bd | bd | 33,4 | 35,5 | 44,6 | 58,8 | 62,7 | 65,8 |

Owoce: truskawki

- Uprawa **truskawek** w Polsce jest od wielu lat dość popularna.
- Najważniejsze rejony upraw występują:
 - **wzdłuż środkowego biegu Wisły** od Zwoleń i Koźienic po Płock,
 - w pasie **Puławy – Lublin**,
 - w południowej części **Wyżyny Małopolskiej**,
 - na **Podkarpaciu** (rejon Tarnowa).



TRUSKAWKI (dane wg FAO/GUS)

Powierzchnia upraw

w tys. ha

Zbiory

w tys. ton

Plony

w w dt/ha

1961

1980

1990

2000

2010

2015

2020

2021

bd

57,6

57,9

62,0

37,1

52,1

32,7

33,7

26,3

179,8

241,3

171,3

153,4

204,9

146,0

155,9

bd

31,2

41,7

27,6

41,3

39,3

44,6

46,3

Owoce: maliny

- Z jagód (upraw jagodowych) duże znaczenie w Polsce ma uprawa **malin** (oprócz truskawek).
- Zbierając ich rocznie 75–130 tys. t – jesteśmy największym producentem w Unii Europejskiej.
- W Polsce obszary uprawy znajdują się, m.in.:
 - w okolicy Płońska i Zakroczymia (na północny zachód od Warszawy):
 - obszar ten zyskał sławę największego rejonu uprawy malin na świecie;
 - w pasie Kraków–Tarnów,
 - na Wyżynie Lubelskiej.
- Produkowane maliny przeznacza się:
 - większość na produkcję dżemów lub soków,
 - niewielką część na spożycie bezpośrednie.



| MALINY (dane wg FAO/GUS) | 1961 | 1980 | 1990 | 2000 | 2010 | 2015 | 2020 | 2021 |
|--|-------------|-------------|-------------|-------------|-------------|-------------|-------------|-------------|
| Powierzchnia upraw w tys. ha | bd | 9,0 | 10,8 | 12,6 | 29,6 | 27,4 | 17,9 | 19,8 |
| Zbiory w tys. ton | 4,8 | 19,5 | 28,5 | 39,7 | 92,9 | 78,3 | 123,2 | 103,9 |
| Plony w w dt/ha | bd | 21,7 | 26,4 | 31,6 | 31,4 | 28,6 | 68,8 | 52,5 |



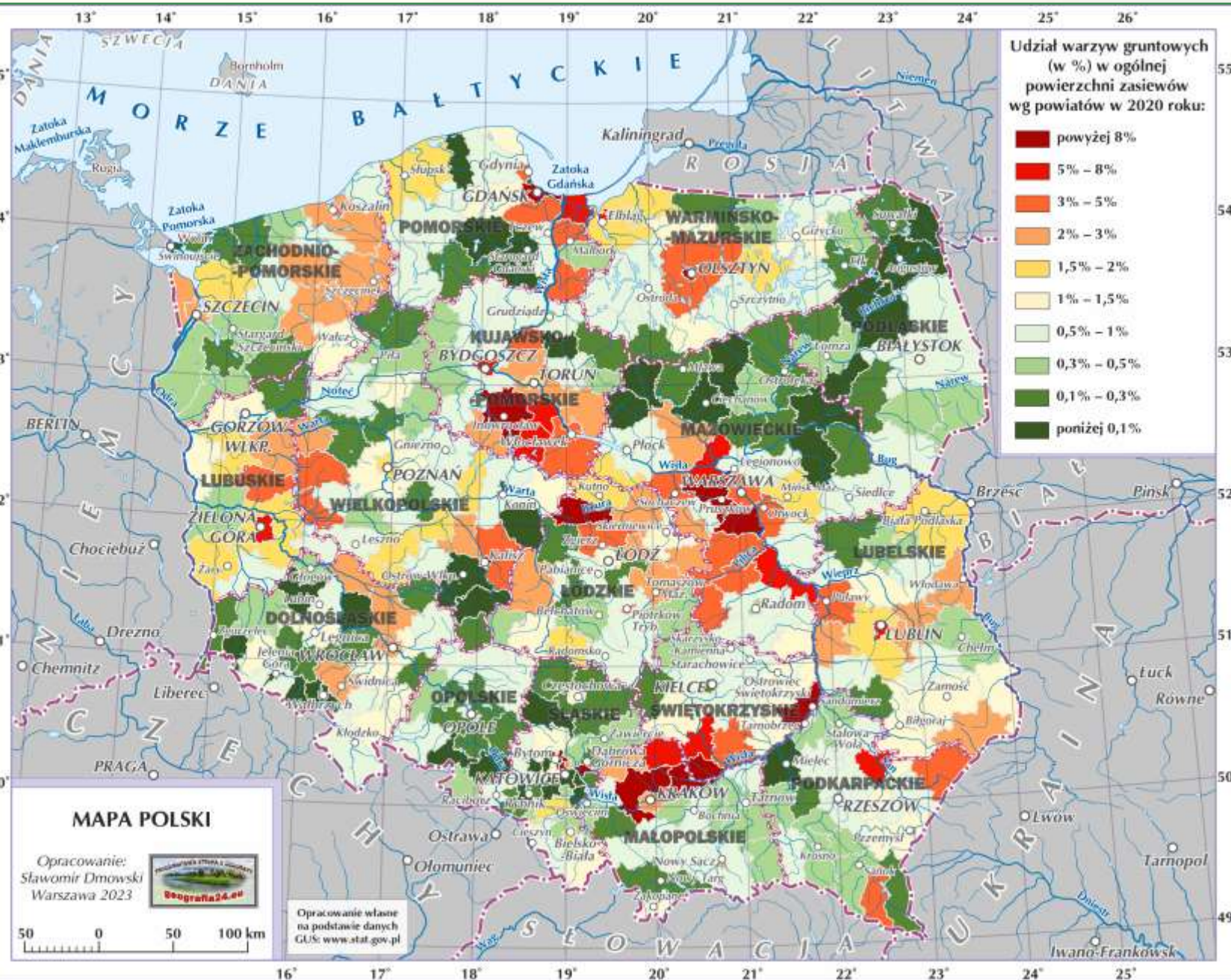
Warzywa

Warzywa

- **Warzywnictwo**, charakteryzuje się znaczną intensyfikacją produkcji.
 - Zbiory warzyw (w tym: **kapusty, cebuli, marchwi, buraków, ogórków i pomidorów**) w 2021 r. wyniosły łącznie około 5,3 mln ton.
 - W 2010 r. – 4,9 mln ton, w 2015 r. – 4,8 mln ton, zaś w 2020 r. – 5,2 mln ton).
- Warzywa są roślinami uprawianymi na obszarze całej Polski:
 - **do produkcji nie jest potrzebna specjalnie duża powierzchnia,**
 - **ze względu na swoje właściwości żywieniowe pełnią ważną funkcję w odżywianiu:**
 - zawierają ważne witaminy, związki mineralne i błonnik,
 - cechują się walorami smakowymi (wykorzystywane jako przyprawa).
- Uprawa warzyw prowadzona jest:
 - w ogrodach przydomowych i na działkach (na własne potrzeby),
 - na wyspecjalizowanych polach uprawnych (na sprzedaż w ramach szklarni i tuneli foliowych).



Warzywa



→ Produkcja towarowa warzyw:

- jest mocno zależna od zmiennych w latach warunków pogodowych,
- koncentruje się przede wszystkim blisko największych aglomeracji miejskich Polski,
- osiąga najwyższe plony na terenach położonych w rejonach obecności:
 - najlepszych gleb, tj. czarnoziemy, czarne ziemie, mady i gleby brunatne eutroficzne,
 - sprzyjających warunków klimatycznych (termicznych i opadowych).



KONIEC



Materiały pomocnicze do nauki
Opracowane w celach edukacyjnych (niekomercyjnych)

Opracowanie i redakcja: *Sławomir Dmowski*
Kontakt: *kontakt@geografia24.eu*

WSZELKIE PRAWA ZASTRZEŻONE
- KOPIOWANIE ZABRONIONE -