



V. Gospodarka Polski

4. Chów zwierząt w Polsce

Produkcja zwierzęca

→ **Produkcja zwierzęca** obejmuje:

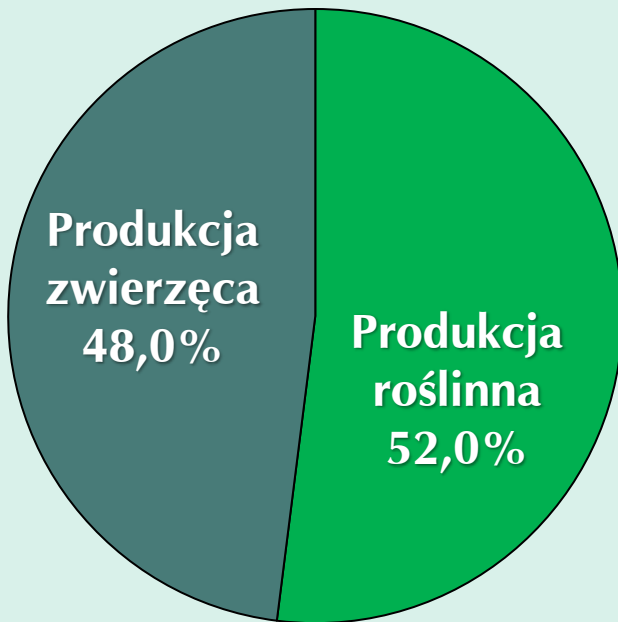
- **chów zwierząt** – wszelka działalność człowieka (planowa i kontrolowana), związana z utrzymaniem zwierzęcia:
 - zapewnieniem warunków do prawidłowego rozwoju,
 - celem chowu jest określone **wykorzystanie gospodarcze danego zwierzęcia**,
 - **chów zwierząt dla mleka, mięsa lub wykorzystania do pracy** (jako siła pociągowa);
- **hodowlę zwierząt** – planowe działanie człowieka, który poprzez różnorodnej zabiegi, **przyczynia się do ulepszenia cech dziedzicznych danego zwierzęcia**,
 - prowadzi to do **zwiększenia ich wartości użytkowej** (np. poprzez tworzenie nowych ras i odmian zwierząt o pożądanych przez człowieka walorach użytkowych),
 - np. **hodowla psów rasowych** (psy są hodowane dla szczeniąt).



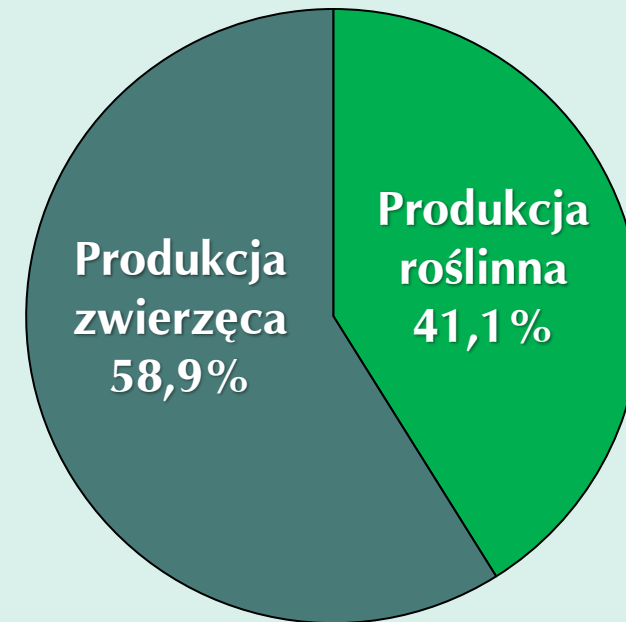
Znaczenie chowu zwierząt w Polsce

- Chów zwierząt w ostatnich kilkunastu latach stracił nieco na znaczeniu.
 - W latach 70. **produkcja globalna zwierzęca** była większa niż roślinna (obecnie wynosi ona około 50%).
 - W 2021 r. produkcja zwierzęca stanowiła 48,0% ogólnej wartości globalnej produkcji rolniczej (w 2010 r. – 46,8%).
 - Mimo wszystko:
 - **produkcja końcowa zwierzęca** – w odróżnieniu od produkcji globalnej, nie ujmuje produktów pochodzących z własnej produkcji, które zostały zużyte na cele produkcyjne, np. pasz, materiału siewnego i obornika) i dlatego jest ona nieco większa niż roślinna;
 - **produkcja towarowa zwierzęca** – stanowiąca sumę sprzedaży produktów rolnych do skupu i na targowiskach,
 - w 2021 roku stanowiła około 58,9% ogólnej wartości towarowej produkcji rolniczej.

Globalna produkcja rolnicza w 2021 roku



Struktura produkcji towarowej w 2021 roku



Główne kierunki chowu zwierząt gospodarskich w Polsce

→ W Polsce **chów zwierząt gospodarskich** prowadzony jest:

→ przede wszystkim w:

→ **kierunku mleczarskim** (chów bydła),

→ **kierunku mięsnym** (chów trzody chlewnej, drobiu oraz także i bydła) – na tzw. żywiec rzeźny,

→ w minimalnym stopniu w:

→ **kierunku rekreacyjno-sportowym.**



Sposoby chowu zwierząt gospodarskich w Polsce

- **Sposób chowu zwierząt** zależy od wielu różnorodnych czynników, m.in. od:
 - poziomu rozwoju gospodarczego regionu,
 - warunków przyrodniczych,
 - tradycji – względów kulturowych.
- W Polsce wyróżnia się dwa podstawowe sposoby chowu zwierząt:
 - **chów ekstensywny** – występujący przede wszystkim w **biedniejszych regionach Polski**, słabo rozwiniętych lub o niewielkiej gęstości zaludnienia,
 - prowadzony jest on głównie z **przeznaczaniem na własne potrzeby**;
 - **chów intensywny** – występujący głównie w **regionach wysoko rozwiniętych i gęsto zaludnionych** (często w otoczeniu wielkich miast);
 - **produkcja zwierzęca odbywa się na skalę przemysłową**:
 - przy użyciu nowoczesnych, najczęściej sterowanych komputerowo urządzeń, które m.in. podają zwierzętom pokarm i wodę, a także sflukują nieczystości,
 - zwierzęta z reguły karmione są wysokowartościowymi koncentratami paszowymi zawierającymi niezbędne składniki do ich szybkiego wzrostu,
 - chów jest całoroczny i odbywa się w zamkniętych pomieszczeniach.



Produkcja zwierzęca Polski

→ W produkcji zwierzęcej największe znaczenie odgrywa chów:

- bydła,
- trzody chlewnej,
- drobiu.

→ Bardzo niewielkie znaczenie odgrywa obecnie chów:

- owiec (w latach 90. nastąpiła bardzo drastyczna redukcja stad),
- kóz,
- koni,
- królików i zająców,
- pszczół.



Struktura produkcji zwierzęcej Polski

→ Spośród artykułów pochodzenia zwierzęcego największy udział w produkcji globalnej w Polsce ma:

→ **żywiec rzeźny** (około 55%):

→ **wieprzowy,**

→ **drobiowy,**

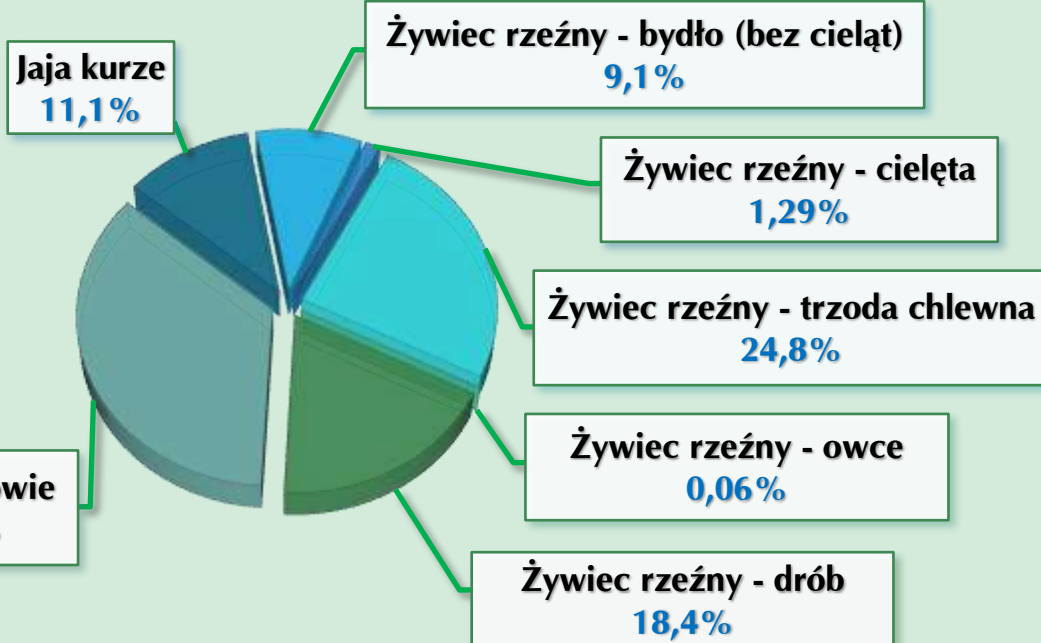
→ **wołowy** (bydłęcy i cielęcy),

→ **mleko** (około 36%),

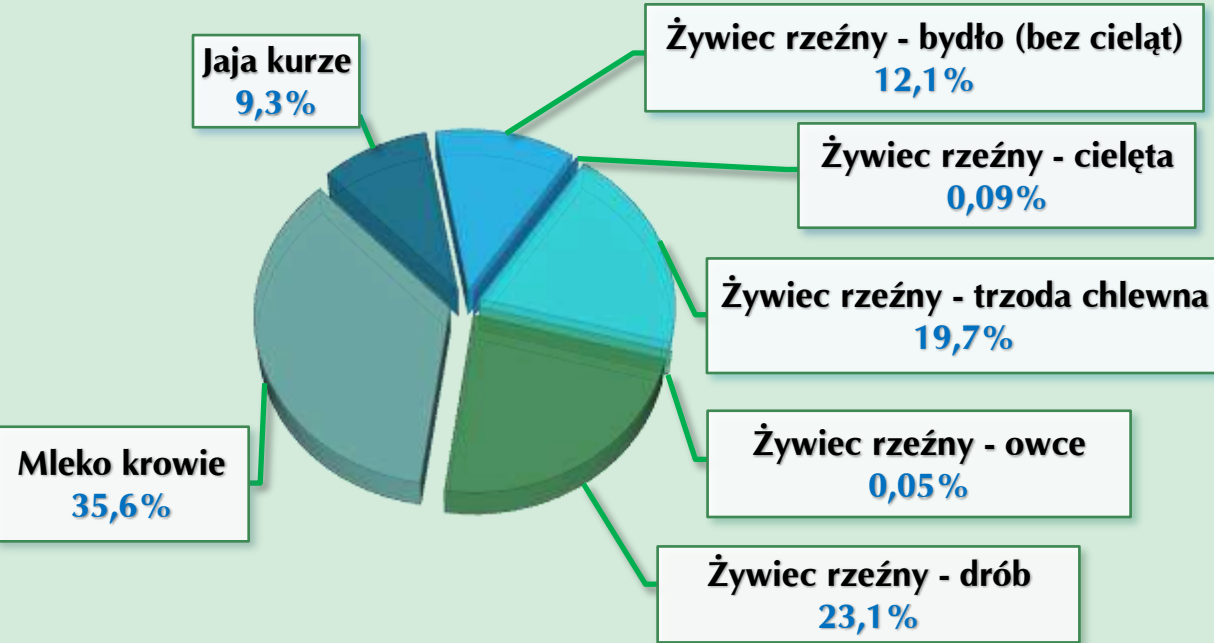
→ **jaja kurze** (około 9%).



Struktura produkcji zwierzęcej globalnej w 2010 r.



Struktura produkcji zwierzęcej globalnej w 2021 r.

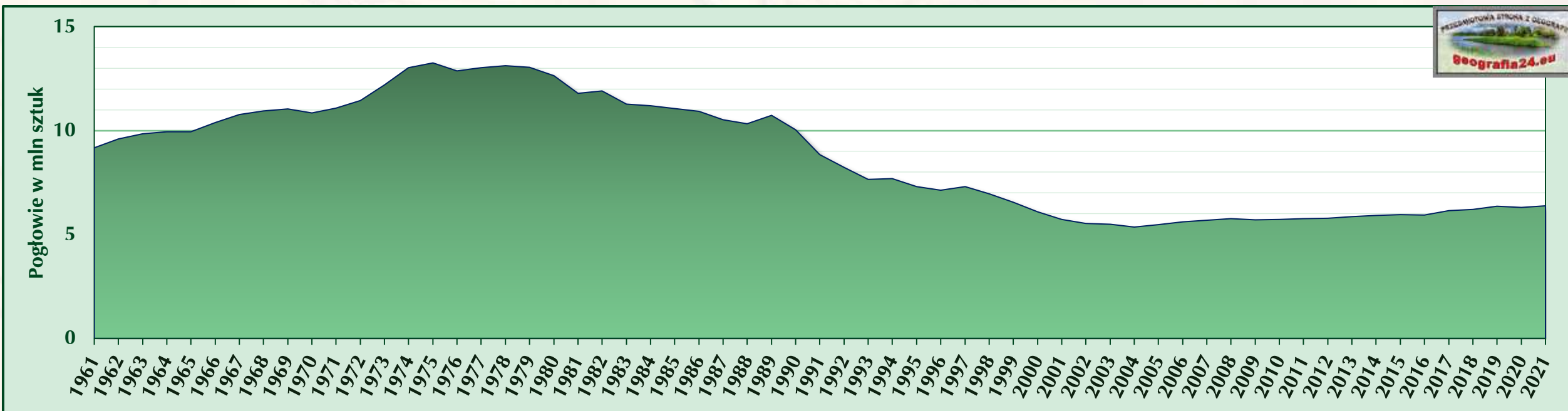




Bydło

Znaczenie chowu bydła w Polsce

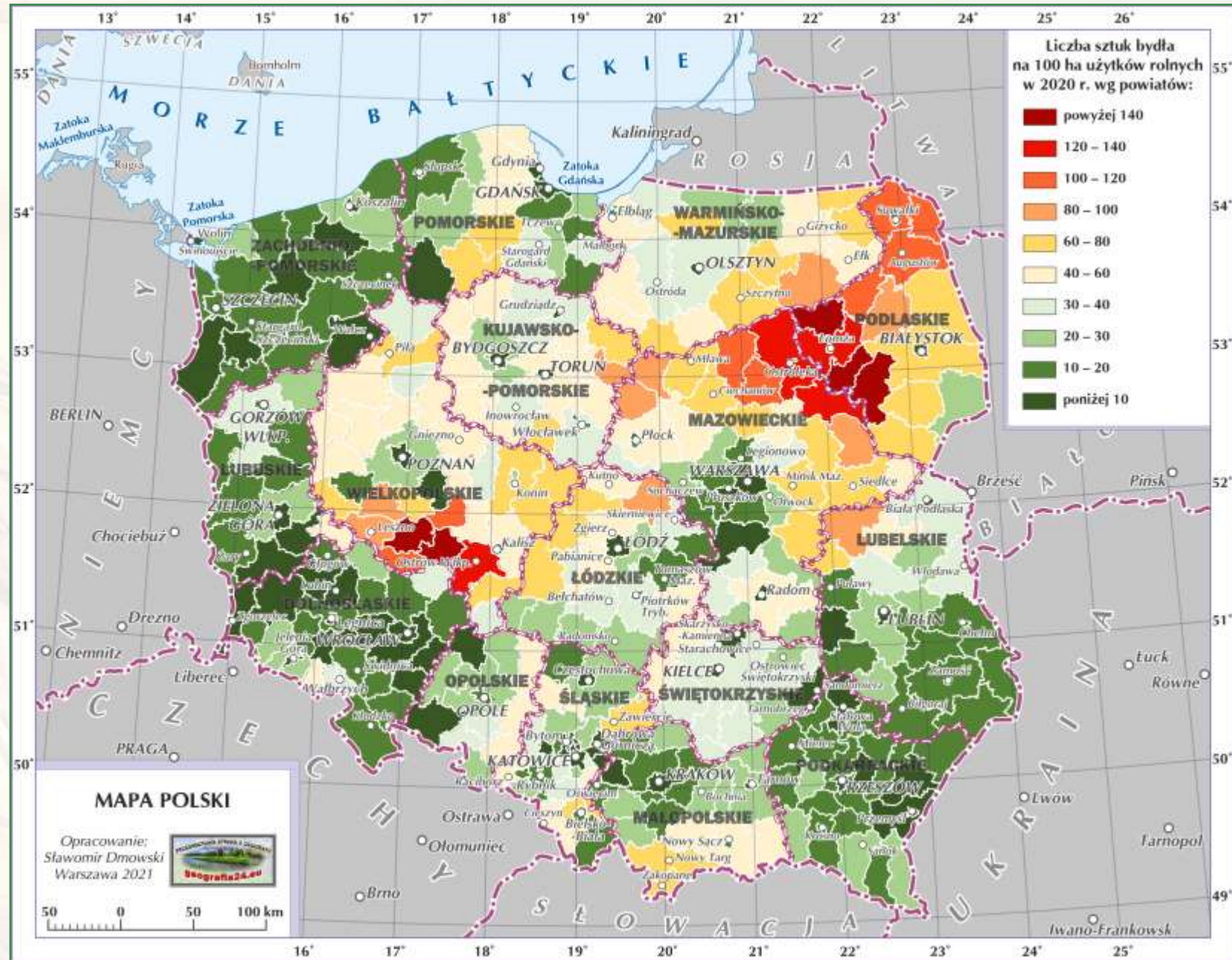
- **Chów bydła** w Polsce miał największe znaczenie w latach 70. XX wieku, po czym nastąpił stały spadek jego pogłowia oraz obsady (choć w ostatnich latach obserwujemy znów niewielki wzrost), czyli natężenia przestrzennego chowu bydła.
- Spadek pogłowia jest związany z niską opłacalnością produkcji (mleka i wołowiny).
- Od 2004 roku nastąpił jednak niewielki wzrost liczebność stad bydła.



BYDŁO	1961	1970	1980	1990	2000	2010	2015	2020	2021
Pogłowie (dane wg FAO/GUS) w tys. sztuk	9 168	10 844	12 649	10 049	6 083	5 724	5 961	6 306	6378,7
Obsada (dane wg FAO/GUS) w szt./100 ha użytków rolnych	45,1	55,5	66,5	53,5	33,0	37,4	39,6	42,7	42,7

Bydło w Polsce

- Najwięcej gospodarstw zajmujących się **chowem bydła** znajduje się w powiatach leżących w województwach o znacznej powierzchni trwałych użytków zielonych: **mazowieckim, wielkopolskim i podlaskim**.
- Najmniej w województwach, w których niegdyś istniały PGR-y (po ich likwidacji rzadko na ich terenach wznawiano produkcję zwierzęcą): zachodniopomorskim, dolnośląskim i lubuskim.
- Niskie pogłowie występuje także w południowej części Polski na terenie województwa opolskiego, śląskiego, małopolskiego i podkarpackiego.



Bydło w Polsce

- Chów bydła w Polsce jest prowadzony w **trzech głównych kierunkach**:
 - **mlecznym** (głównie południowo-wschodnia i centralna Polska) – główny kierunek,
 - **mięsno-mlecznym** (głównie północno-zachodnia Polska; powoli jego znaczenie maleje),
 - **mięsnym** (głównie Wielkopolska) – spożycie wewnętrzne jest niewielkie, znaczna część produkcji przeznaczona jest na eksport.
- Największe znaczenie w chowie bydła ma:
 - jego **rasa**,
 - typowo polskie rasy bydła (np. czarno-białego bydła) wypierane są na rzecz obcych, lepszych, bardziej wydajnych ras (np. bardziej mlecznych),
 - rasy te są specjalnie sprowadzane w tym celu do Polski z innych krajów;
 - **charakter chowu**:
 - **jednokierunkowy** – najbardziej wydajny i dający najwyższej jakości produkty,
 - produkcja stopniowo ewoluuje w tym właśnie kierunku,
 - **dwukierunkowy** – średnio lub mało wydajny.



Bydło w Polsce

→ Od kilkunastu lat w chowie bydła zwiększa się **specjalizacja produkcji** oraz **zmniejsza się liczba małych i średnich gospodarstw**.

→ Przyczynia się to do:

- **stopniowego wzrostu liczebności stad,**
- **poprawy jakości mięsa wołowego i cielecego,**
- **wzrostu mleczności krów.**

→ Część produkcji pochodzącej z chowu bydła w Polsce od wielu lat jest **eksportowana** (nawet 90%) głównie do:

- Włoch,
- Niemiec,
- Holandii,
- Hiszpanii,
- Francji,
- Bośni i Hercegowiny,
- Izraela,
- Turcji, Egiptu, Uzbekistanu, Turkmenistanu i Kazachstanu, Hongkongu, Szwecji, Arabii Saudyjskiej, Japonii, Gabonu.



Produkcja mleka

- W ostatnich latach **produkcja mleka**, choć nieznacznie to wzrasta.
 - w 1980 roku – 16,0 mld litrów,
 - w 1990 roku – 15,4 mld litrów,
 - w 2000 roku – 11,5 mld litrów,
 - w 2010 roku – 11,9 mld litrów,
 - w 2020 roku – 14,4 mld litrów,
 - w 2021 roku – **14,4 mld litrów**.
- Związane jest to m.in. ze wzrostem **eksportu przetworów mlecznych** na rynki UE (do Niemiec, Wielkiej Brytanii, Włoch) oraz inne (np. do Chin).
- Mleko może być spożywane w postaci nieprzetworzonej oraz służyć do produkcji m.in. serów, masła, śmietany, jogurtów, kefirów.
- W wielkości **produkcji mleka w 2021 roku** występowały znaczne różnice przestrzenne – największą produkcję zanotowano w województwie **mazowieckim, podlaskim, wielkopolskim i warmińsko-mazurskim**.



Udój mleka

- **Przeciętny roczny udój mleka** w ostatnich kilkunastu latach wyraźnie wzrósł:
 - w 2000 roku wynosił 3668 litrów/rok,
 - w 2005 roku wynosił 4147 litrów/rok,
 - w 2010 roku wynosił 4487 litrów/rok,
 - w 2020 roku wynosił 5946 litrów/rok,
 - w 2021 roku wynosił już **6136 litrów/rok**.
- Niestety wielkość ta nadal odstaje od liderów światowych, w których jest ona niemal dwa razy wyższa niż w Polsce.



Produkcja żywca rzeźnego wołowego i cielecego

→ Bydło dostarcza nam, w zależności od wieku zwierząt:

→ **mięso wołowe** (uzyskiwane z bydła o wieku powyżej pół roku; wzrost produkcji w ostatnich latach),

→ w 2021 r. największa produkcja notowana była w województwie **wielkopolskim, mazowieckim, łódzkim i podlaskim**;

→ **mięso cielece** (spadek produkcji w ostatnich latach) – będące mięsem z młodego bydła (jest ono szczególnie cenne),

→ w 2021 r. największa produkcja występowała w województwie **małopolskim i podkarpackim**.

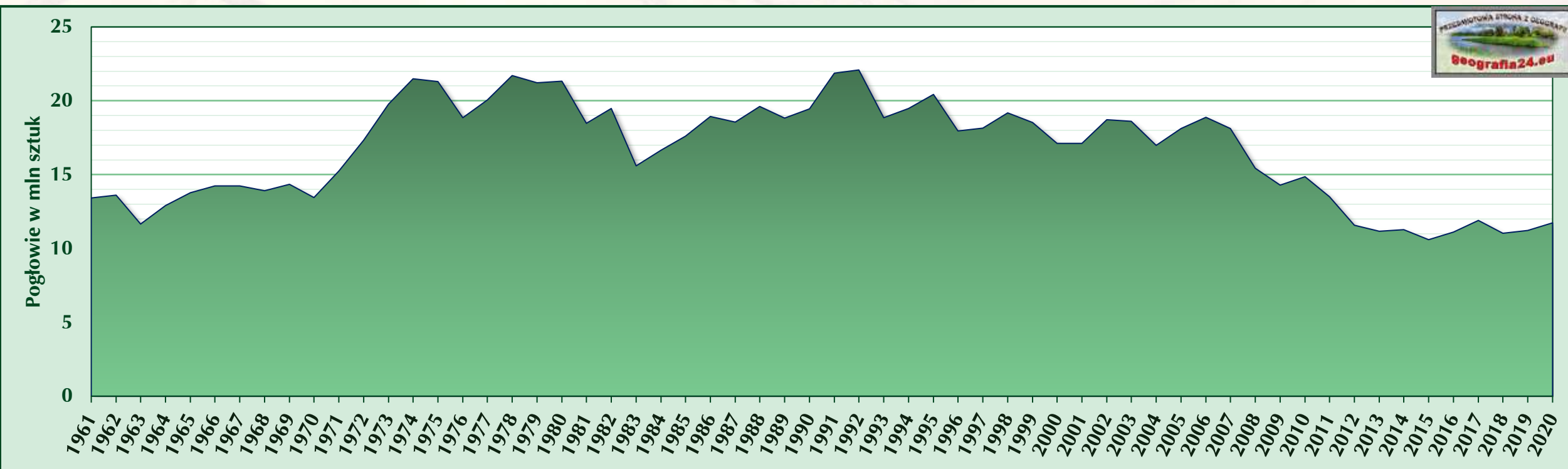




Trzoda chlewna

Znaczenie chowu trzody chlewnej w Polsce

- Bardzo duże znaczenie, pomimo wyraźnego spadku w ostatnich latach odgrywa w Polsce **chów trzody chlewnej**.
- Spadek dotyczy zarówno pogłowia, jak i obsady.
- Trwa on od początku lat 90. XX wieku.



TRZODA CHLEWNA	1961	1970	1980	1990	2000	2010	2015	2020	2021
Pogłowie (dane wg FAO/GUS) w tys. sztuk	13 434	13 446	21 326	19 464	17 122	14 865	10 590	11 727	10 242
Obsada (dane wg FAO/GUS) w szt./100 ha użytków rolnych	66,1	68,8	112,2	103,6	93,0	99,4	72,8	79,8	68,5

Trzoda chlewna w Polsce

- Duże **pogłowie trzody chlewnej** wynika przede wszystkim z:
 - **dominacji w Polsce zbożowo-ziemniaczanej produkcji roślinnej**, która stanowi podstawę bazy żywieniowej świń,
 - **łatwości i szybkości uzyskania produktu finalnego**, w tym szybkiego czasu tuczu (choć w większości krajów Europy Zachodniej jest on krótszy),
 - **znacznych walorów smakowych i odżywczo-energetycznych mięsa wieprzowego**,
 - dodatkowo w wyniku ciągłych badań wprowadzane są co jakiś czas nowe krzyżówki ras typowo polskich (np. wielkiej białej i zwisłouchej) oraz obcych o specyficznych cechach.



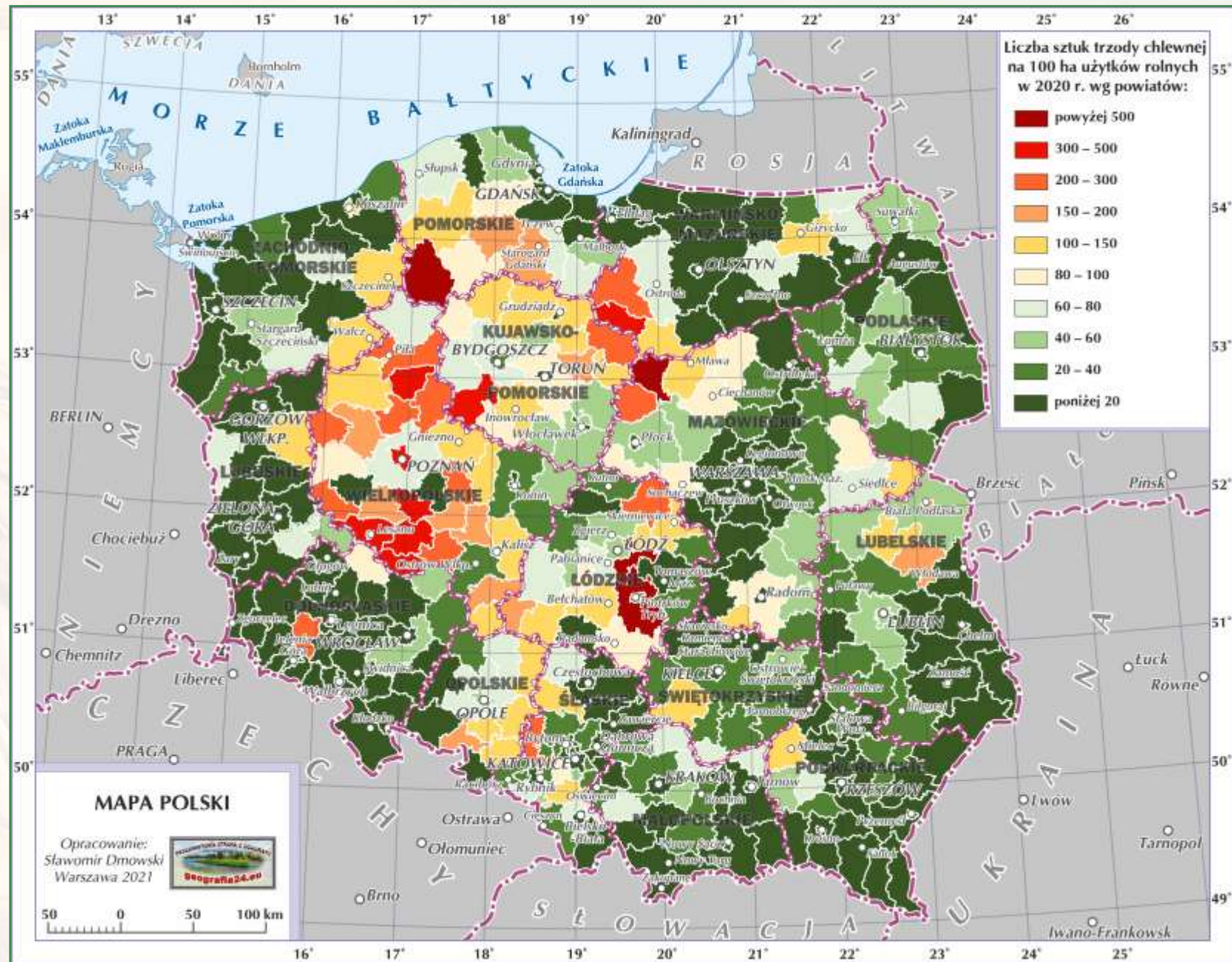
Trzoda chlewna w Polsce

→ **Największe pogłowie i obsada trzody chlewnej** występuje w zachodniej Polsce (w pasie pomiędzy Wrocławiem a Gdańskiem i Olsztynem), czyli **w rejonie działania najnowocześniejszych, wyspecjalizowanych gospodarstw.**

→ Są to przede wszystkim województwa: **wielkopolskie, kujawsko-pomorskie, łódzkie, mazowieckie.**

→ **Najmniejsze pogłowie i obsada** występuje na terenach:

- o **niekorzystnych warunkach przyrodniczych,**
- w których **dominują małe gospodarstwa rolne.**



Produkcja żywca rzeźnego wieprzowego

- Trzoda chlewna dostarcza nam **mięso wieprzowe**.
- Produkcja mięsa wieprzowego w ostatnich latach jest na stosunkowo podobnym poziomie:
 - w 2000 r. – 2501 tys. t,
 - w 2010 r. – 2388 tys. t,
 - w 2020 r. – 2376 tys. t,
 - w 2021 r. – **2395 tys. t.**
- **Największą produkcję** w 2021 r. zanotowano w województwach: **wielkopolskim, mazowieckim, łódzkim, pomorskim i kujawsko-pomorskim.**
- Część produkcji jest **eksportowana** (niestety w ostatnich latach nastąpił **spadek** – związany, m.in. z ograniczeniami w eksporcie wieprzowiny z powodu **ASF**, czyli **afrykańskiego pomoru świń** – zakaźnej choroby wirusowej przenoszonej przez dziki, na którą podatne są świnie domowe):
 - do krajów Unii Europejskiej (Niemcy, Włochy, Słowacja i Czechy),
 - Wielkiej Brytanii
 - Ukrainy,
 - USA i Kanady,
 - krajów Azji Południowo-Wschodniej:
 - m.in. Chin, Wietnamu i Hongkongu.

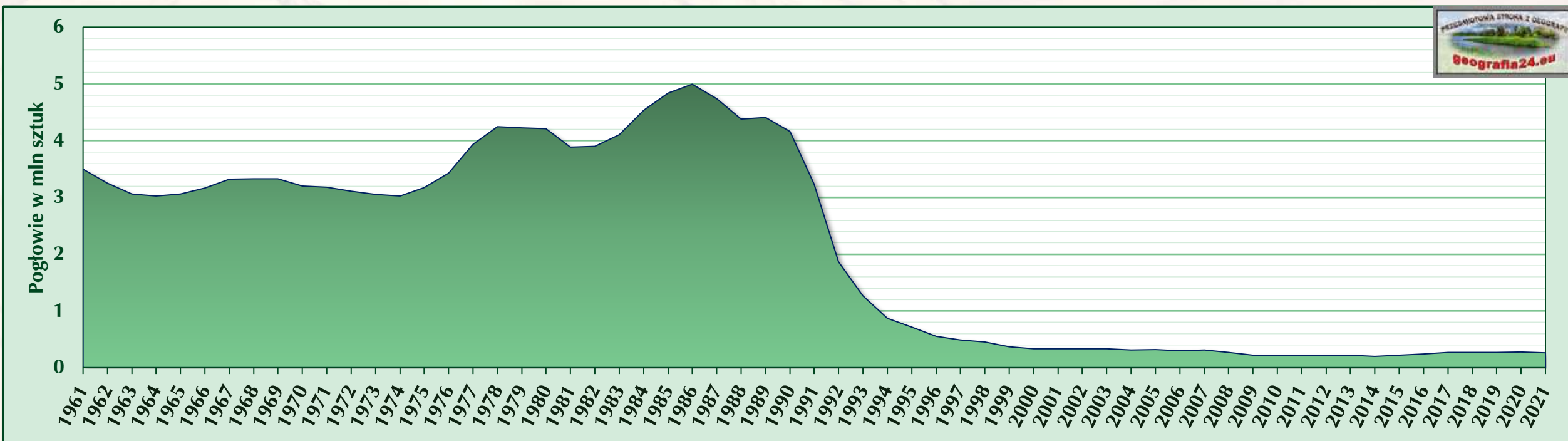




Owce

Znaczenie chowu owiec w Polsce

- Jednym z bardziej niedocenianych w Polsce jest **chów owiec**.
- Pogłowie zostało zredukowane z 4,9 mln szt. w 1985 r. do 0,27 mln szt. w 2021 r. (ostatnie lata – niewielki wzrost).
- Powodem redukcji był spadek opłacalności produkcji **wełny** w naszym kraju.
- Produkowana w Polsce wełna była gorsza niż pochodząca z Nowej Zelandii i Australii.



OWCE	1961	1970	1980	1990	2000	2010	2015	2020	2021
Pogłowie (dane wg FAO/GUS) w tys. sztuk	3494,0	3199,0	4207,0	4158,0	336,8	213,7	221,2	277,9	265,3
Obsada (dane wg FAO/GUS) w szt./100 ha użytków rolnych	17,2	16,4	22,1	22,1	2,0	1,8	1,6	2,0	1,9

Owce w Polsce

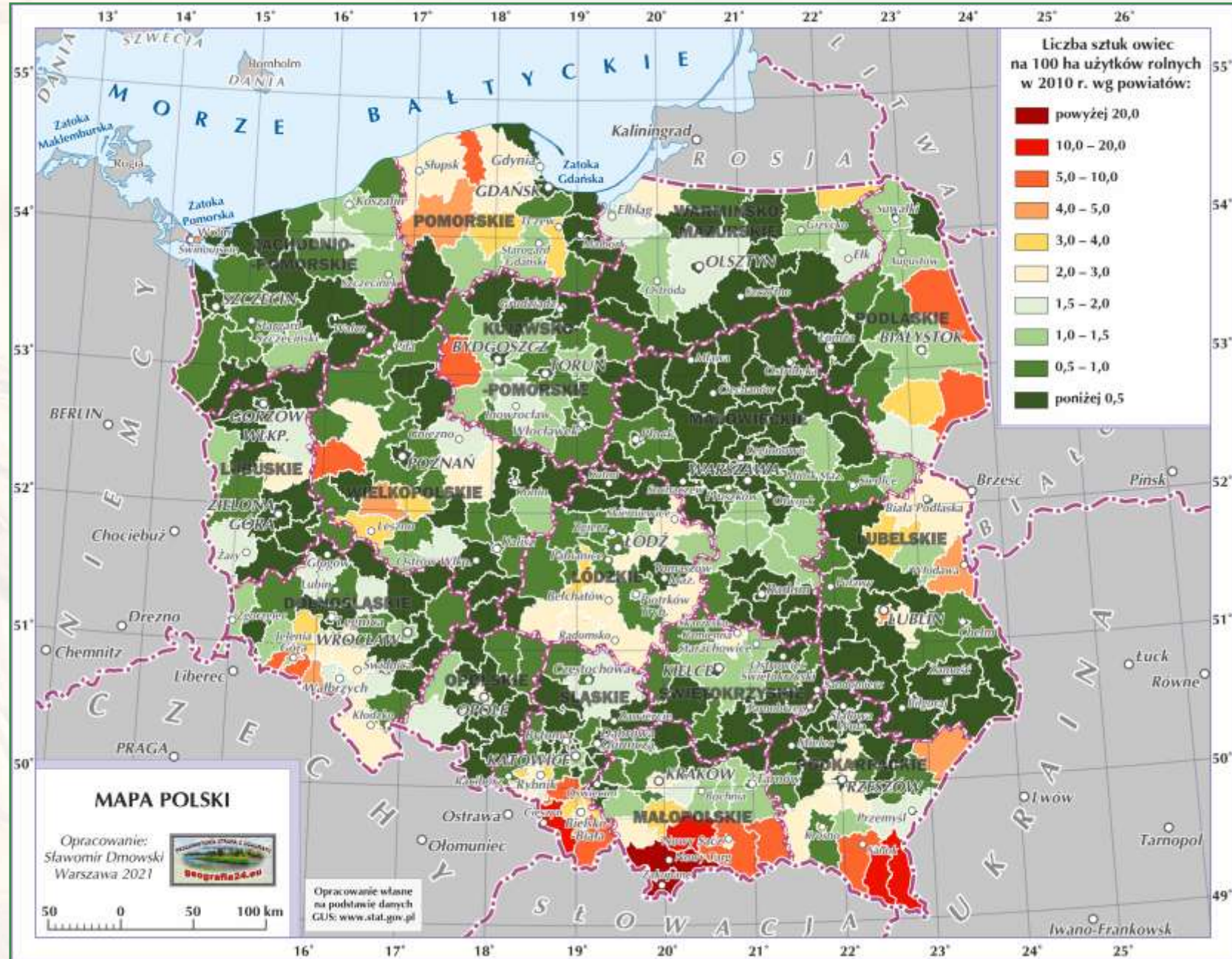
→ **Najwięcej gospodarstw specjalizujących się w chowie owiec znajduje się na terenach o słabszych glebach i dużym odsetku łąk i pastwisk:**

→ **na południu Polski (Karpaty – na Podhalu i w Bieszczadach oraz w Sudetach),**

→ **w szczególności w południowej części województwa małopolskiego,**

→ **w województwie pomorskim i wielkopolskim,**

→ **miejscami na wschodzie Polski (np. wschodnie Podlasie i Polesie Lubelskie).**



Produkcja żywca rzeźnego baraniego

- Głównym powodem chowu owiec jest **produkcja mięsa baraniego** (tzw. **baraniny**).
- Niestety nie jest ona w naszym kraju szczególnie ceniona (głównie ze względu na jej specyficzny zapach) mimo, że odznacza się dużą wartością odżywczą.
- W związku niewielkim pogłowiem owiec, produkcja mięsa baraniego jest w ostatnich latach niewielka:
 - w 2000 r. – 5,6 tys. t,
 - w 2010 r. – 3,6 tys. t,
 - w 2020 r. – 3,2 tys. t,
 - w 2021 r. – **3,6 tys. t.**
- **Największą produkcję baraniny** osiągają województwa **małopolskie** (od lat największy udział), **mazowieckie**, **podlaskie**, **lubelskie** i **pomorskie**.



Produkcja wełny owczej

- Owce dostarczają nam także **wełny** (niegdyś Polska była ważnym jej eksporterem).
- Niestety w związku z możliwością otrzymania wełny z włókien sztucznych oraz lepszej jakościowo (także i tańszej) z Australii i Nowej Zelandii (oprócz Chin są to główni producenci), jej produkcja znacznie spadła (choć w ostatnich latach zaczyna nieco wzrastać):
 - w 2000 r. – 1322 t,
 - w 2010 r. – 620 t,
 - w 2020 r. – 926 t,
 - w 2021 r. – **884 t.**
- **Największą produkcją** odznaczają się województwa:
 - **małopolskie** (od lat największy udział),
 - **lubelskie,**
 - **podlaskie,**
 - **pomorskie,**
 - **wielkopolskie,**
 - **podkarpackie.**



Produkcja mleka owczego oraz skór i futer

- Na niektórych terenach, szczególnie górskich, pomimo że owce dają stosunkowo niewiele mleka, są chowane także w celu uzyskania **mleka owczego**.
 - Zjawisko to jest szczególnie nasilone na Podhalu – gdzie powstaje produkt regionalny, zwany **oscypkiem (ser owczy)**, produkowany zgodnie ze specjalną recepturą.
 - Chów owiec w Polsce daje jeszcze pewną ilość **skór i futer**.





Kozy

Znaczenie chowu kóz w Polsce

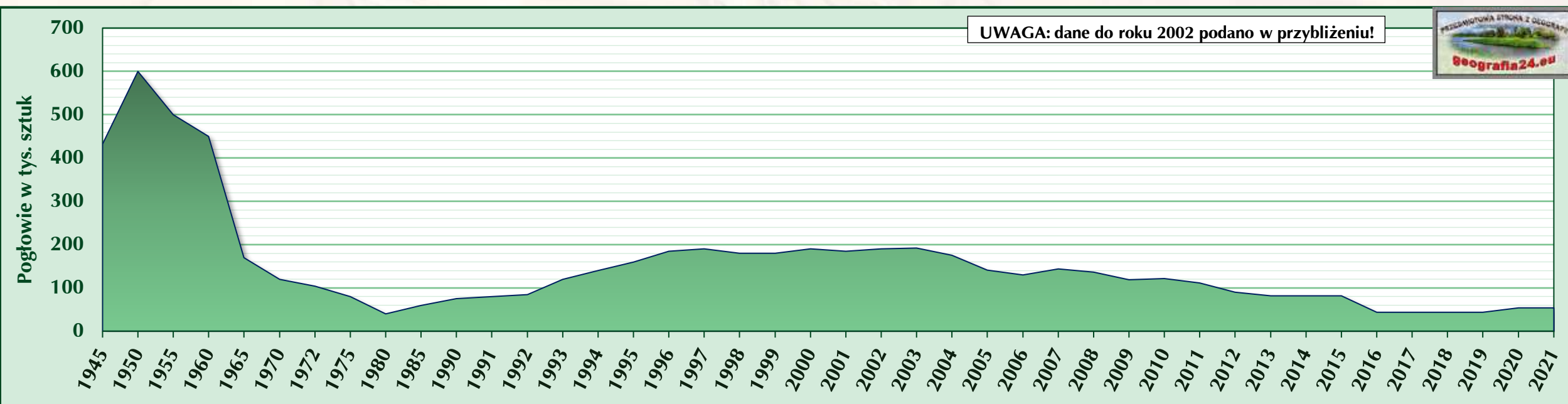
→ W latach 90. XX w. rozpoczęto z krótkookresowym sukcesem reaktywację **chowu kóz**:

→ w latach 50. XX w. pogłowie kóz wynosiło około 800 tys. sztuk,

→ w latach 60. XX w. nastąpił znaczny spadek poniżej 200 tys. sztuk, zaś w latach 70. i 80. XX w. poniżej 100 tys. sztuk,

→ koza nie pasowała do koncepcji “dostatniej, socjalistycznej wsi” będąc symbolem ubóstwa (dostarczała niewiele mleka),

→ w 2000 r. wzrost do 190 tys. szt., po czym niestety nastąpił znów znaczny spadek, aż do **54,1 tys. szt. w 2021 r.**



KOZY	2000	2005	2010	2015	2020	2021
Pogłowie (dane wg FAO/GUS) w tys. sztuk	190	141	122	81,7	54,1	54,1
Obsada (dane wg FAO/GUS) w szt./100 ha użytków rolnych	1,0	0,9	0,8	0,6	0,3	0,3

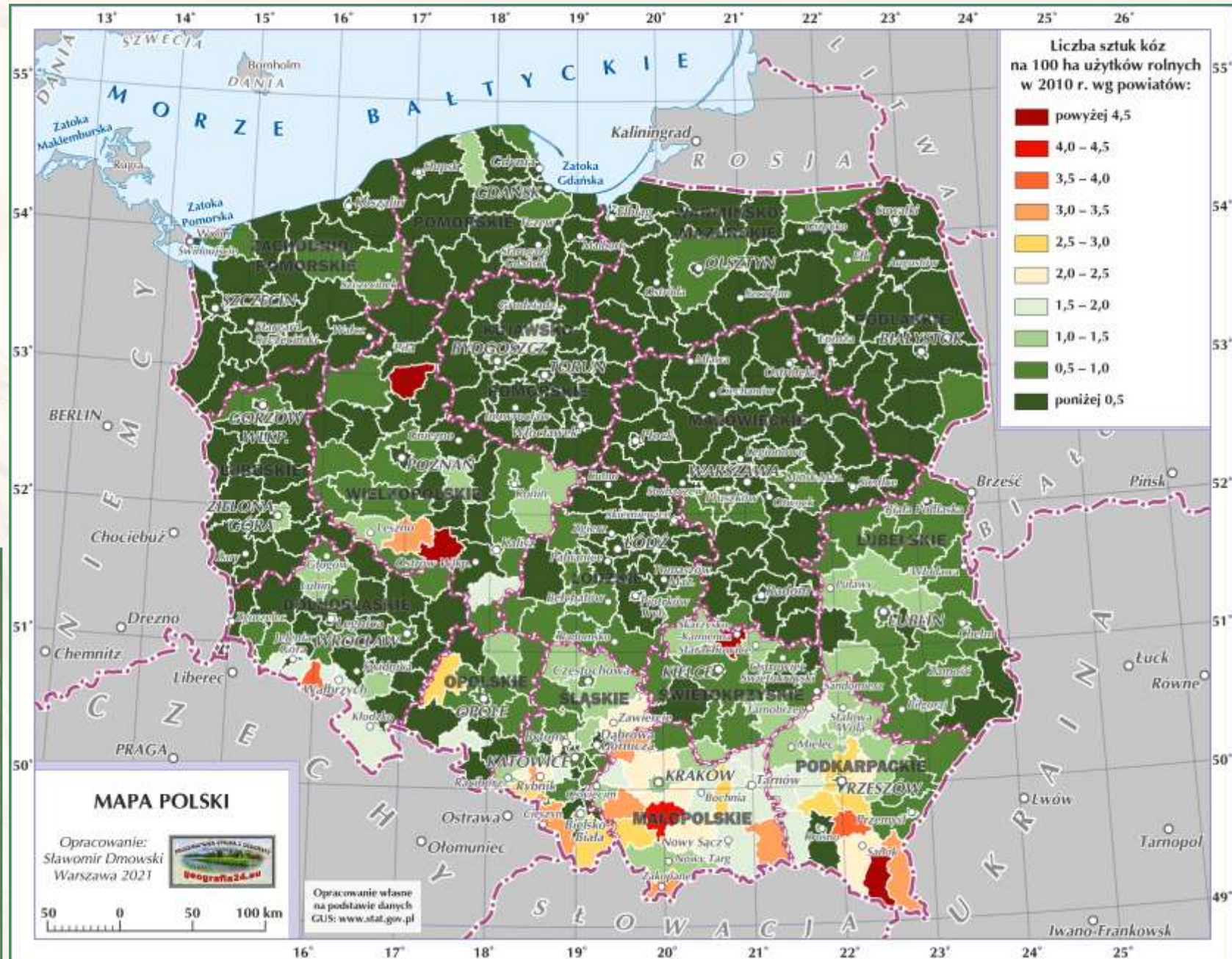
Chów kóz w Polsce



- Chów kóz prowadzi się głównie ze względu na ich:
 - mleko,
 - mięso.
- Produkty te wyróżniają się:
 - niską zawartością cholesterolu,
 - wybitnymi walorami smakowymi,
 - właściwościami antyalergicznymi,
 - są polecane dla alergików uczulonych na białko krowie.
- Zwierzęta te są łatwe w opasie i mało wybredne (jeśli chodzi o karmę), a produkty z nich pozyskiwane pozwalają na uzyskanie dość wysokiego zysku.
- Chów prowadzony jest zwykle przez **małe gospodarstwa rolne**.
 - Zwykle same zajmują się one uzyskiwaniem z kóz produktów do sprzedaży.

Kozy w Polsce

- **Pogłowie kóz** w 2021 roku wynosiło 54,1 tys. sztuk.
- Największy chów kóz prowadzony jest w czystych obszarach Polski (mało przemysłu), głównie:
 - w województwie **małopolskim** i **podkarpackim**,
 - w rejonie podgórskim i górskim,
 - w województwie **wielkopolskim**.
- Koza dostarcza nam corocznie bardzo niewielkie ilości **mięsa koziego**.

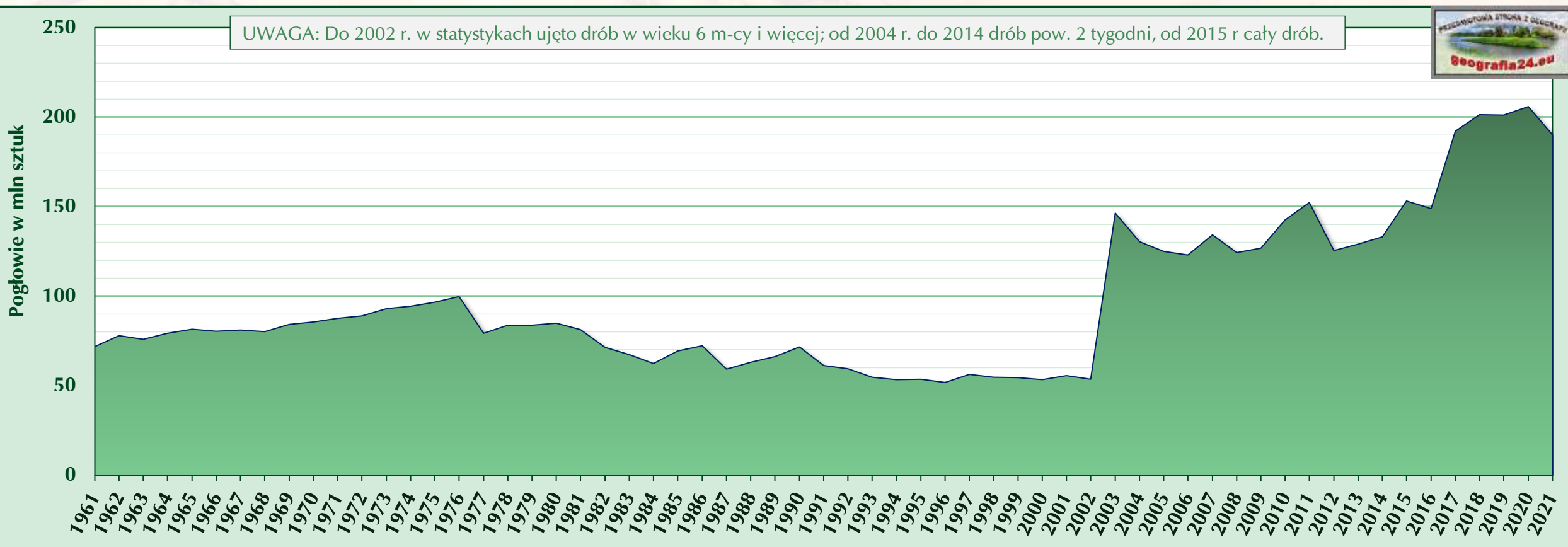




Drób

Znaczenie chowu drobiu w Polsce

- Od początku obecnego stulecia **drób** odgrywa ważną rolę w żywieniu Polaków.
- Obecnie Polska należy do ścisłej czołówki producentów mięsa drobiowego w Unii Europejskiej.
- Od początku obecnego wieku występuje niemal systematyczny wzrost pogłowia drobiu.



DRÓB (ogółem)

Pogłowie (dane wg FAO/GUS)
w tys. sztuk

1961

1970

1980

1990

2000

2010

2015

2020

2021

71 858

85 498

84 901

71 512

53 261

142 460

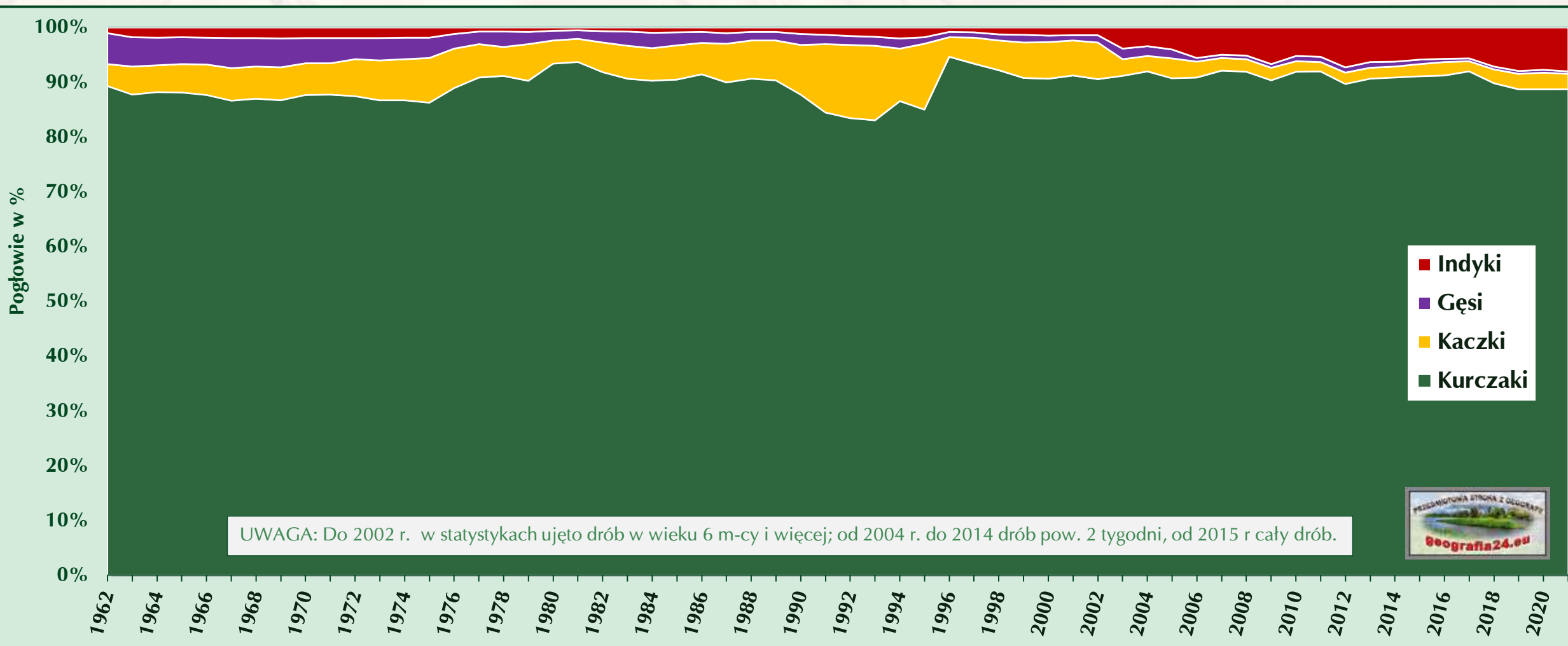
153 210

205 774

190 049

Drób w Polsce

- W 2021 roku **pogłowie drobiu** (łącznie kurczaków, kaczek, gęsi i indyków) wynosiło około **190,0 mln sztuk**,
 - większość stanowiły kury, trzymane w systemie **chowu klatkowego**,
 - szybko rośnie **ekologiczny chów wolnowybiegowy oraz ściółkowy**.
- Wzrost znaczenia w ostatnich kilkunastu latach obserwujemy przede wszystkim w chowie **kur i indyków**.

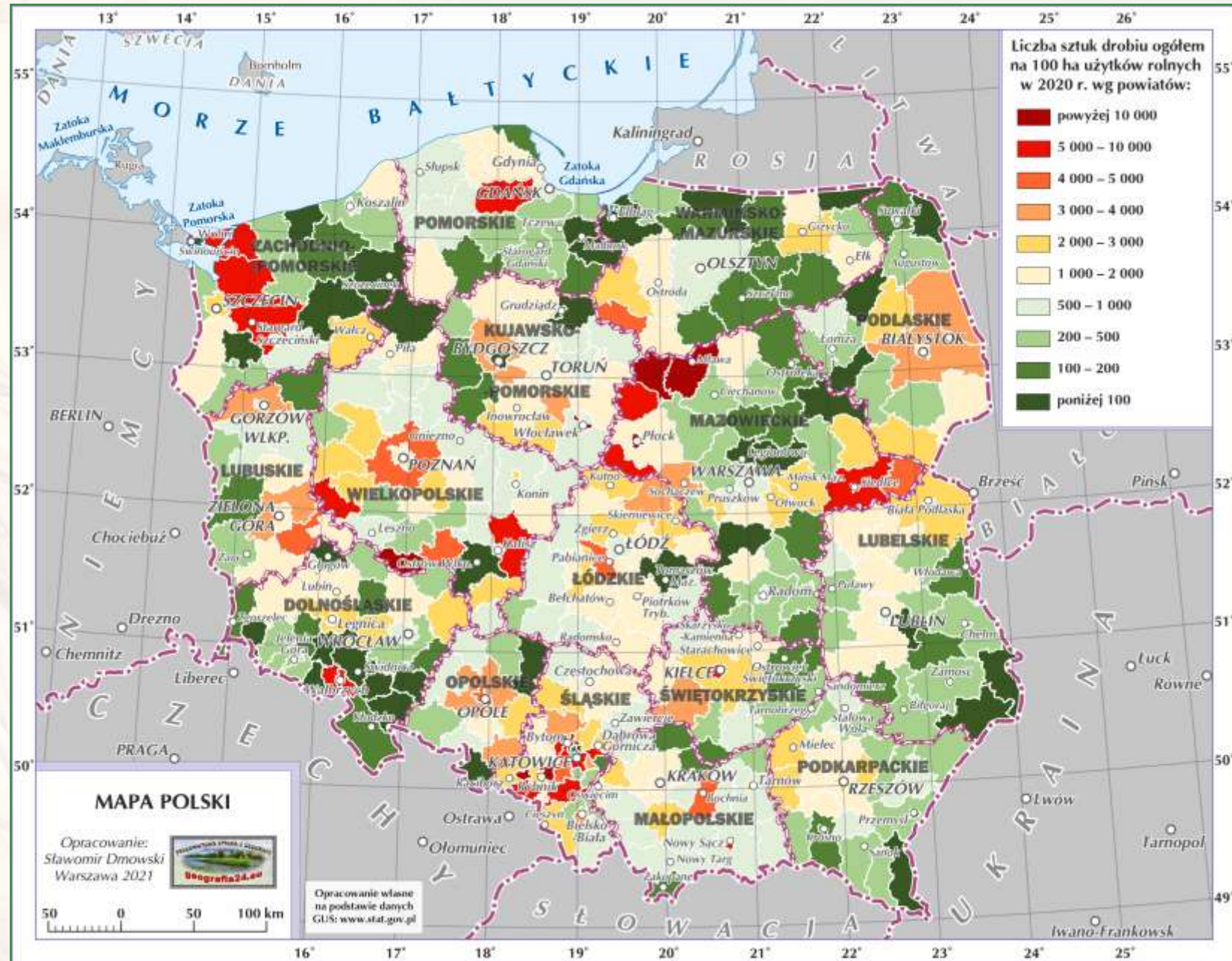


Produkcja żywca rzeźnego drobiowego

→ Największe pogłowie drobiu i produkcja żywca rzeźnego drobiowego występuje w województwie **mazowieckim**, **wielkopolskim**, **zachodniopomorskim** i **warmińsko-mazurskim**.

→ Drób dostarcza nam **mięsa drobiowego**, którego produkcja w ostatnich latach wyraźnie wzrosła:

- w 2000 roku – 754 tys. ton,
- w 2005 roku – 1324 tys. ton,
- w 2010 roku – 1739 tys. ton,
- w 2020 roku – 3748 tys. ton,
- w 2021 roku – **3778 tys. ton.**

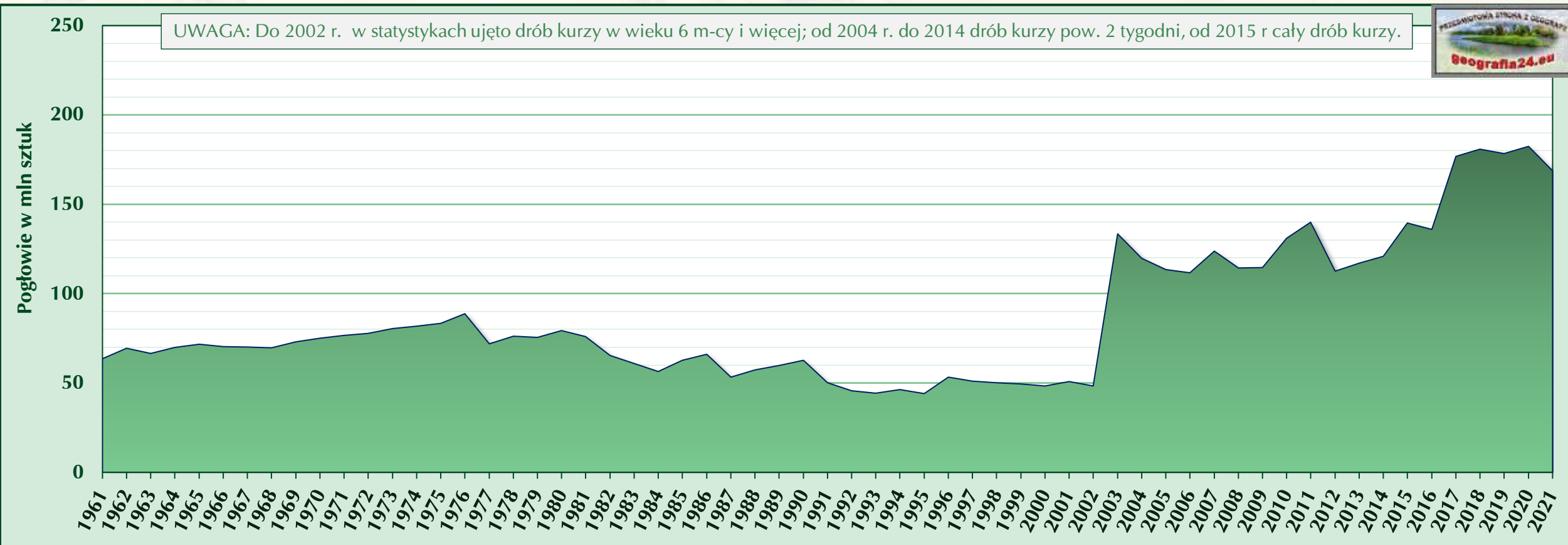


Znaczenie chowu kurczaków w Polsce

→ W ostatnich kilkunastu latach **pogłowie kur** wyraźnie wzrosło.

→ W 2021 r. w Polsce liczebność kurczaków wyniosła **168,6 mln sztuk**.

→ W 2000 r. – tylko 48,3 mln sztuk (należy jednak uwzględnić fakt zmiany metodologii liczenia pogłowia w statystykach).



Kurczaki	1961	1970	1980	1990	2000	2010	2015	2020	2021
Pogłowie (dane wg FAO/GUS) w tys. sztuk	63 522	74 971	79 292	62 755	48 274	130 958	139 588	182 473	168 629

Znaczenie chowu kur w Polsce

- Chów kur dostarcza nam **jaj** i tzw. **brojlerów**, czyli młodych osobników rzeźnych.
- Prowadzony jest on w **gospodarstwach**:
 - **indywidualnych** (z przeznaczaniem na własne potrzeby oraz częściowo na sprzedaż),
 - dominuje tu **system ekstensywny** w produkcji (terenach rolniczych województw południowej i południowo-wschodniej części Polski);
 - **dużych, wyspecjalizowanych fermach kurzych**,
 - dominuje tu **system intensywny** w produkcji i **produkcja towarowa** (jednostki produkcyjne położone są głównie na peryferiach wielkich miast).

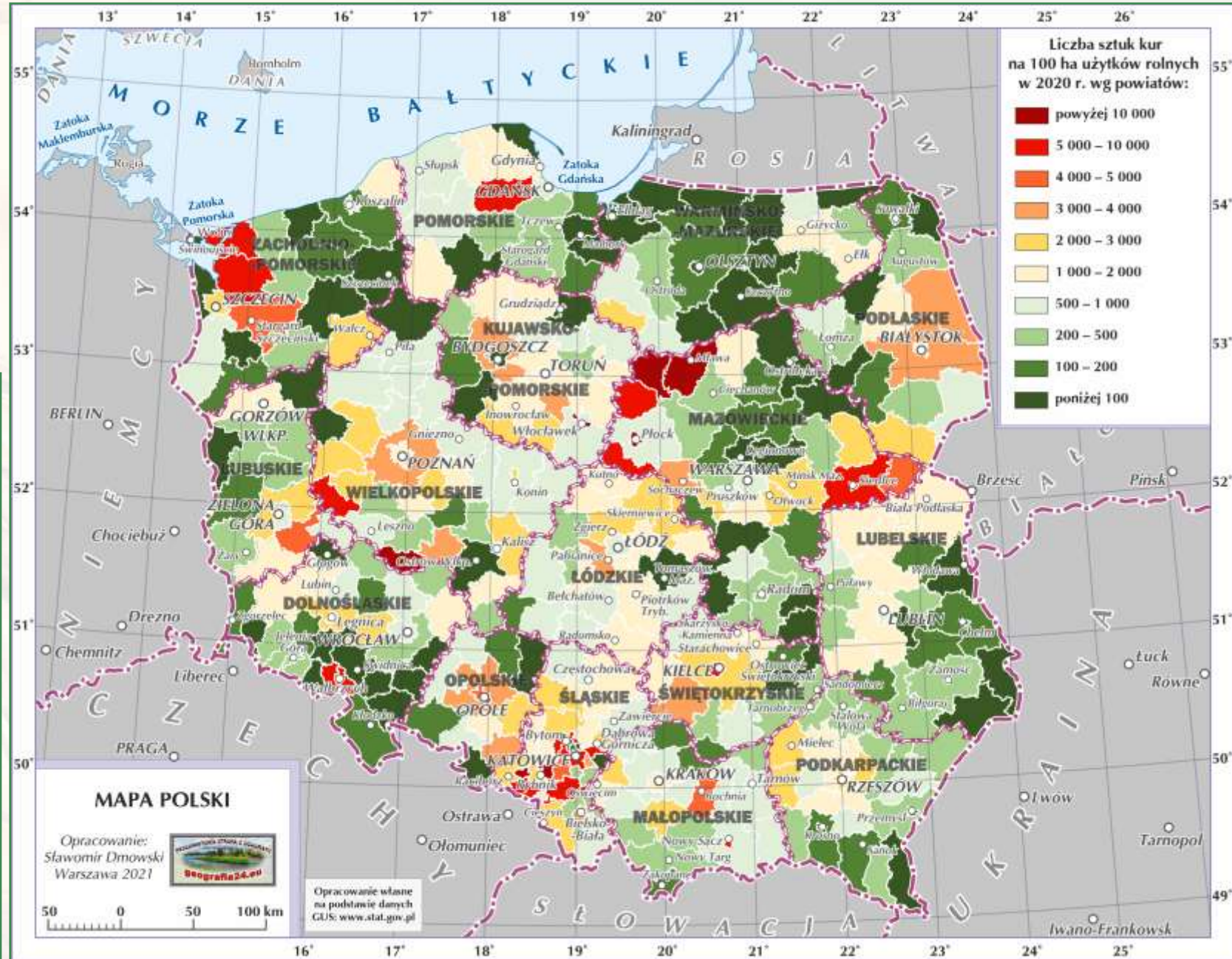


Kurczaki w Polsce

→ Największe **pogłowie kur** występuje w województwach:

- **mazowieckim,**
- **wielkopolskim,**
- **łódzkim.**

→ Województwa te odznaczają się największą produkcją mięsa kurczego oraz jajek kurzych.



Znaczenie chowu kaczek w Polsce

→ **Pogłowie kaczek** w ciągu ostatnich kilkunastu lat wykazuje tendencję wzrostową.

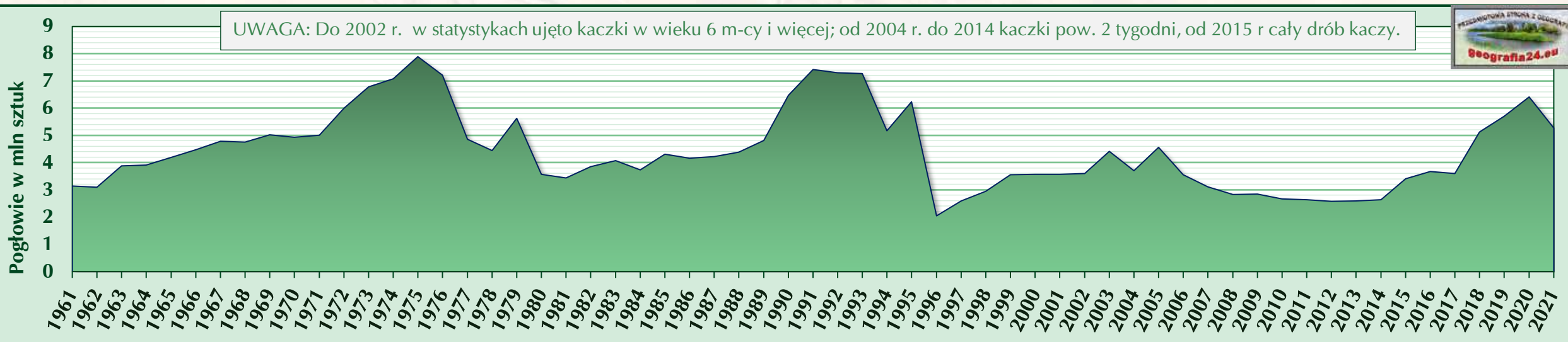
→ Zwierzęta te (ich pogłowie w 2021 roku wynosiło około 5,3 mln sztuk):

- dostarczają mięso o wybitnych walorach smakowych,
- cechują się dużą nieśnością,
- są wyjątkowo odporne na trudne warunki środowiskowe.

→ Chowem kaczek zajmują się głównie **małe i średnie gospodarstwa rolne**.

→ Dominuje w nich **ekstensywny typ chowu**.

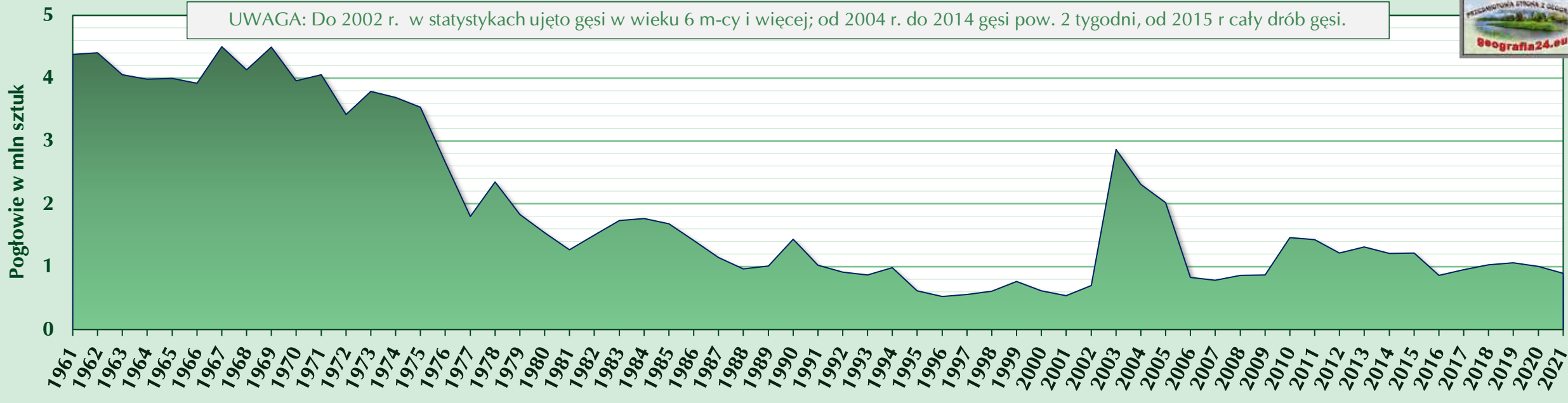
→ **Największy odsetek pogłowia** krajowego kaczek występuje w województwie **wielkopolskim, łódzkim i mazowieckim**.



Kaczki	1961	1970	1980	1990	2000	2010	2015	2020	2021
Pogłowie (dane wg FAO/GUS) w tys. sztuk	3 147	4 937	3 571	6 466	3 571	2 672	3 401	6 406	5271

Znaczenie chowu gęsi w Polsce

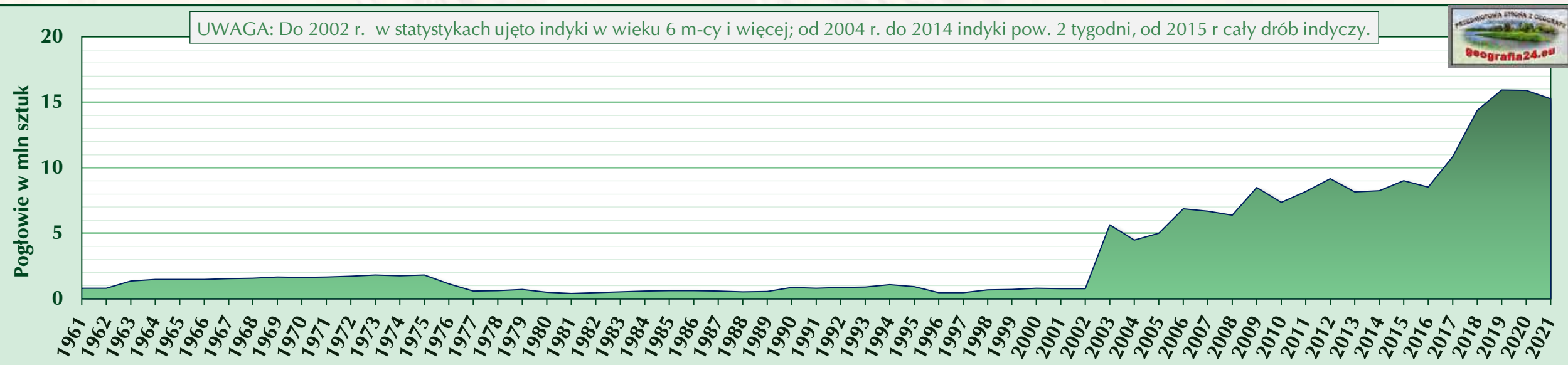
- W Polsce po chwilowym wzroście **pogłowia gęsi**, w ostatnich latach występuje znów tendencja spadkowa ilości tych zwierząt.
 - Ich pogłowie w 2021 roku było szacowane na 892 tys. sztuk.
- Chów prowadzony jest głównie w małych gospodarstwach rolnych.
 - **Największy odsetek pogłowia krajowego gęsi** występuje w województwach: **wielkopolskim, kujawsko-pomorskim, łódzkim i podlaskim.**



Gęsi	1961	1970	1980	1990	2000	2010	2015	2020	2021
Pogłowie (dane wg FAO/GUS) w tys. sztuk	4 380	3 958	1 537	1 434	614	1 463	1 213	1 003	892

Znaczenie chowu indyków w Polsce

- Coraz większą popularność w Polsce zdobywają **indyki** (w ciągu ostatnich kilkunastu lat pogłowie znacznie uległo zwiększeniu do 15,3 mln sztuk), które dostarczają bardzo dobrego jakościowo mięsa.
 - Chów indyków jest prowadzona w systemie fermowym.
 - **Największe pogłowie** indyków występuje w województwie **warmińsko-mazurskim, wielkopolskim, mazowieckim i lubuskim**.
 - Duża obsada jest silnie powiązana z występowaniem na tym terenie dużych zakładów przetwórczych.



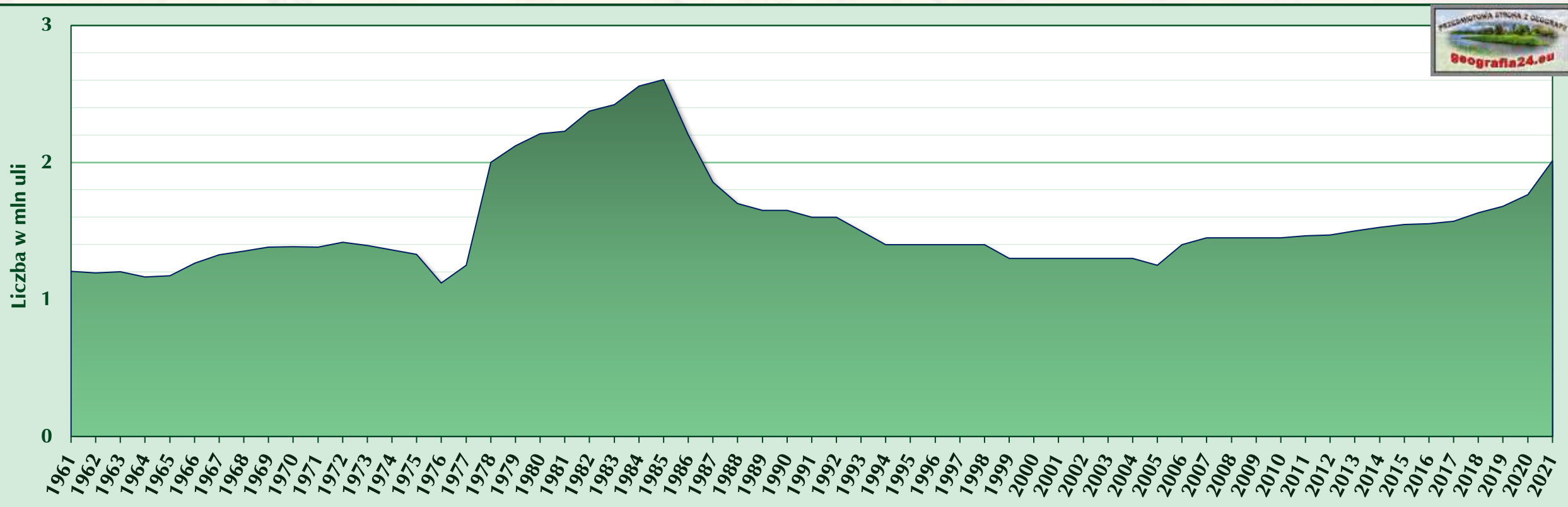
Indyki	1961	1970	1980	1990	2000	2010	2015	2020	2021
Pogłowie (dane wg FAO/GUS) w tys. sztuk	809	1633	501	857	802	7 366	9 008	15 892	15 256



Pszczoły

Znaczenie chowu pszczół w Polsce

- Ważnym w Polsce od niemal zawsze jest **chów pszczół**.
- Niestety ze względu na nieprzemyślaną często gospodarke rolną (powszechne stosowanie środków ochrony roślin) dalszy rozwój chowu pszczół jest zagrożony.
- Obecny wzrost liczby **uli** wynika z popularności produktów uzyskiwanych od pszczół.



ULE

1961

1970

1980

1990

2000

2010

2015

2020

2021

Liczba (dane wg FAO/GUS)
w tys. sztuk

1204

1385

2208

1650

1300

1450

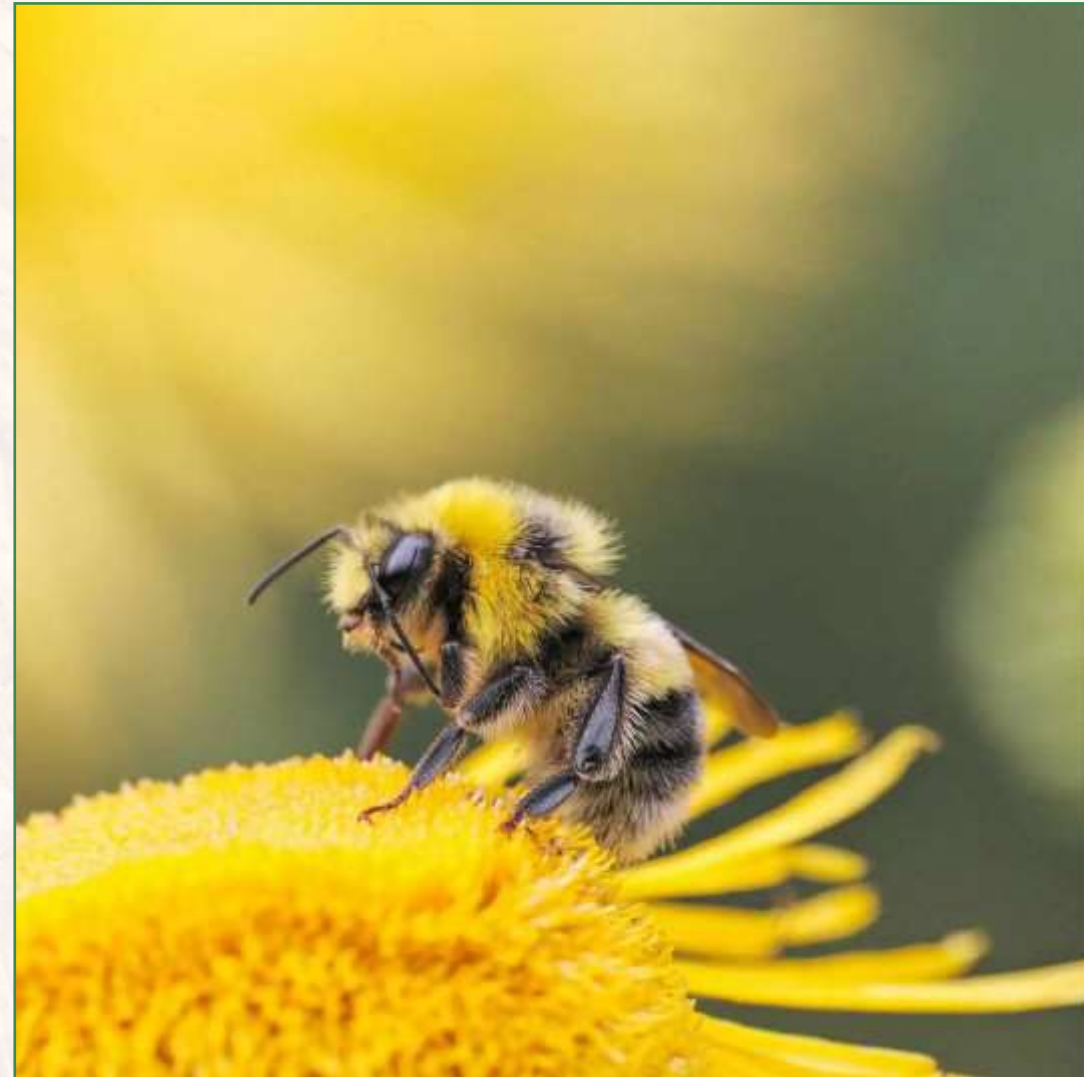
1548

1766

2013

Produkcja miodu

- Pszczoły dostarczają nam przede wszystkim miodu.
- Cechują go wybitne właściwości odżywcze i zdrowotne.
- Największa **produkcja miodu** przypada na województwa: **wielkopolskie, lubelskie, warmińsko-mazurskie i małopolskie.**



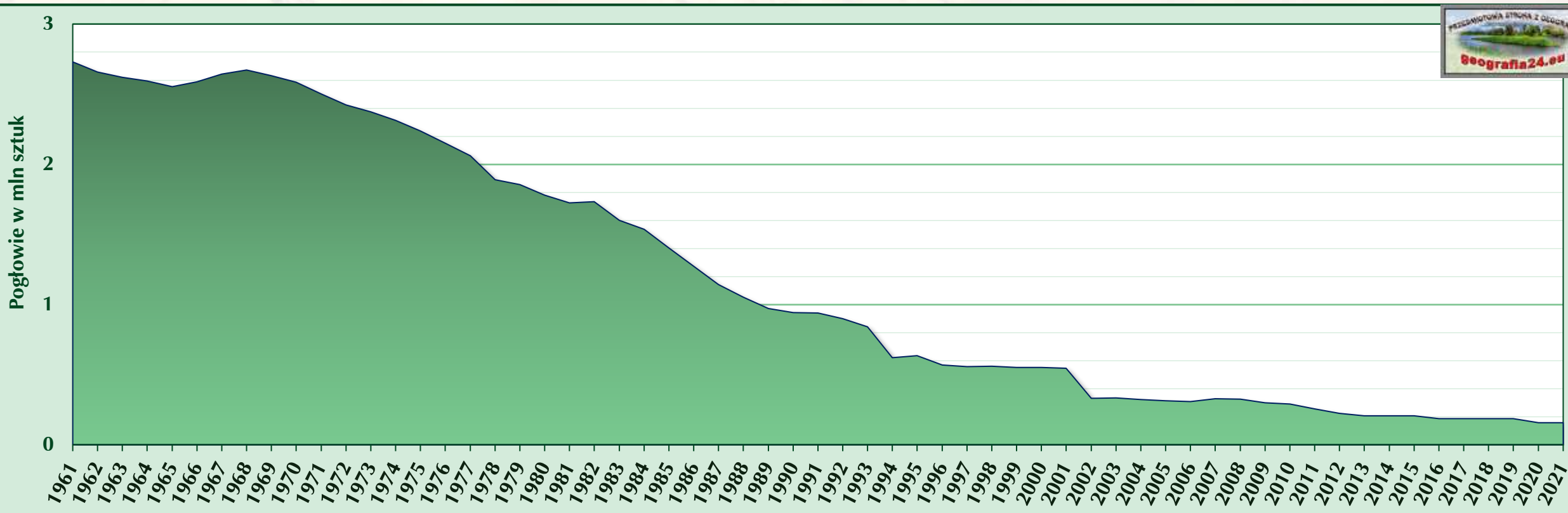


Konie

Znaczenie chowu koni w Polsce

→ **Pogłowie koni** w Polsce od wielu lat spada (głównie za sprawą mechanizacji rolnictwa):

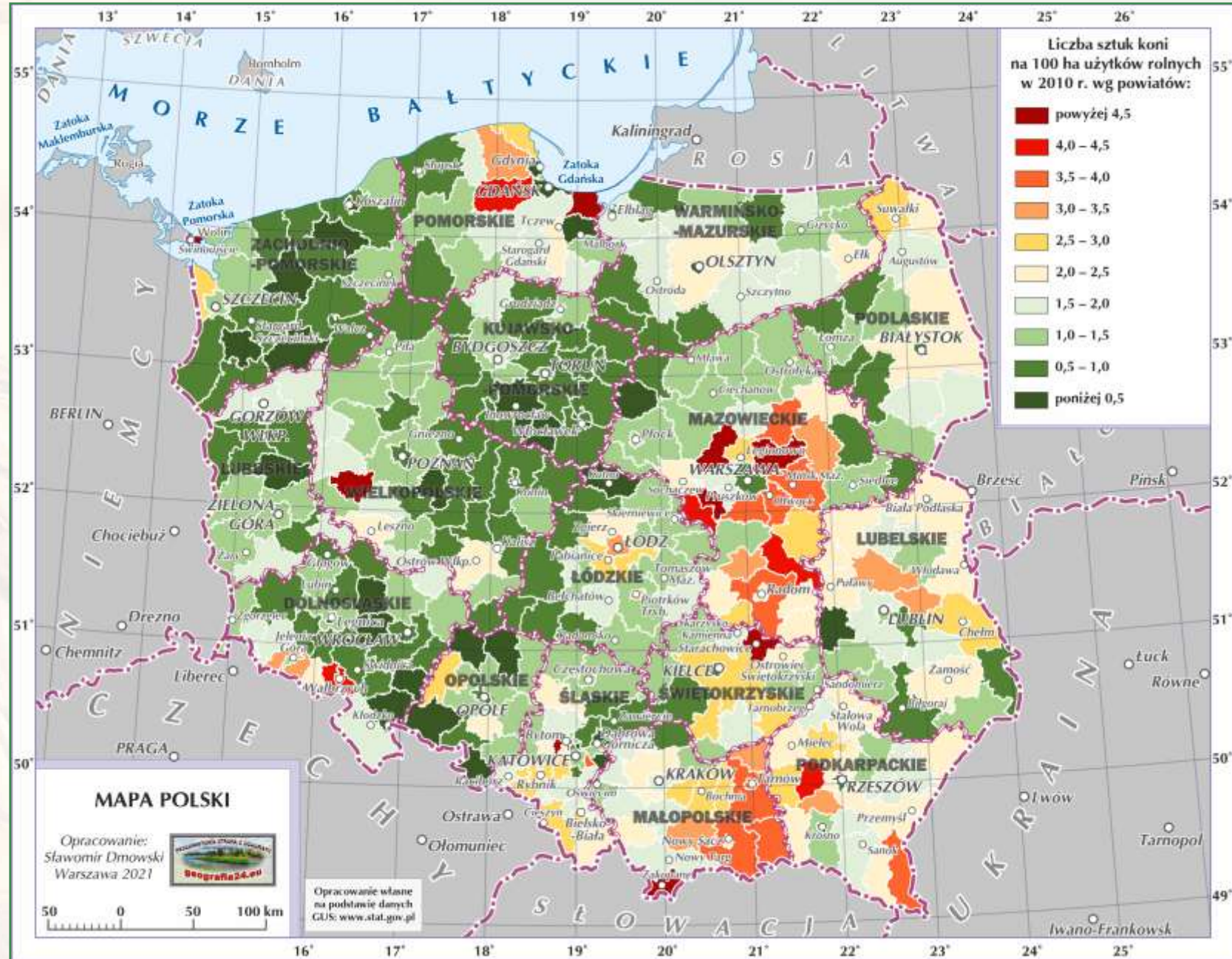
- w 1938 r. wynosiło około 4 mln sztuk,
- w 2000 r. wynosiło 550 tys. sztuk,
- w 2021 r. wynosiło tylko **156,5 tys.** sztuk.



KONIE	1961	1970	1980	1990	2000	2010	2015	2020	2021
Pogłowie (dane wg FAO/GUS) w tys. sztuk	2730,0	2585,0	1780,0	941,0	549,7	291,2	207,1	156,5	156,5

Chów koni w Polsce

- W Polsce **największe pogłowienie** koni występuje w województwach wschodniej i centralnej Polski – **mazowieckim, lubelskim i podlaskim** oraz w województwie **małopolskim i wielkopolskim**:
 - istnieje tu tradycja chowu,
 - dobra baza paszowa,
 - przeważają gospodarstwa drobne i średnie mogące utrzymać konia, ale niewystarczająco jednak zamożne, aby konia zastąpić traktorem.
- Najmniej koni tradycyjnie jest w województwach północnej i zachodniej Polski, stosunkowo silnie zmechanizowanych.
- Koń dostarcza nam mięsa zwanego **koniną**.
- Jego produkcja prowadzona jest głównie ze względów kulturowych.



Hodowla koni w Polsce

- Polskie konie znane są na całym świecie ze względu na wieloletnie tradycje, jakie posiadamy w ich **hodowli**.
- Trzeba jednak zaznaczyć, że nie chodzi tu o konie w gospodarstwach rolnych, tylko o **szlachetne rumaki** – głównie **czystej krwi arabskiej**, trzymane w stadninach do **celów rekreacyjnych i sportowych** oraz do **hipoterapii**,
 - np. w Janowie Podlaskim, Michałowie, Koziencach, Mosznej.

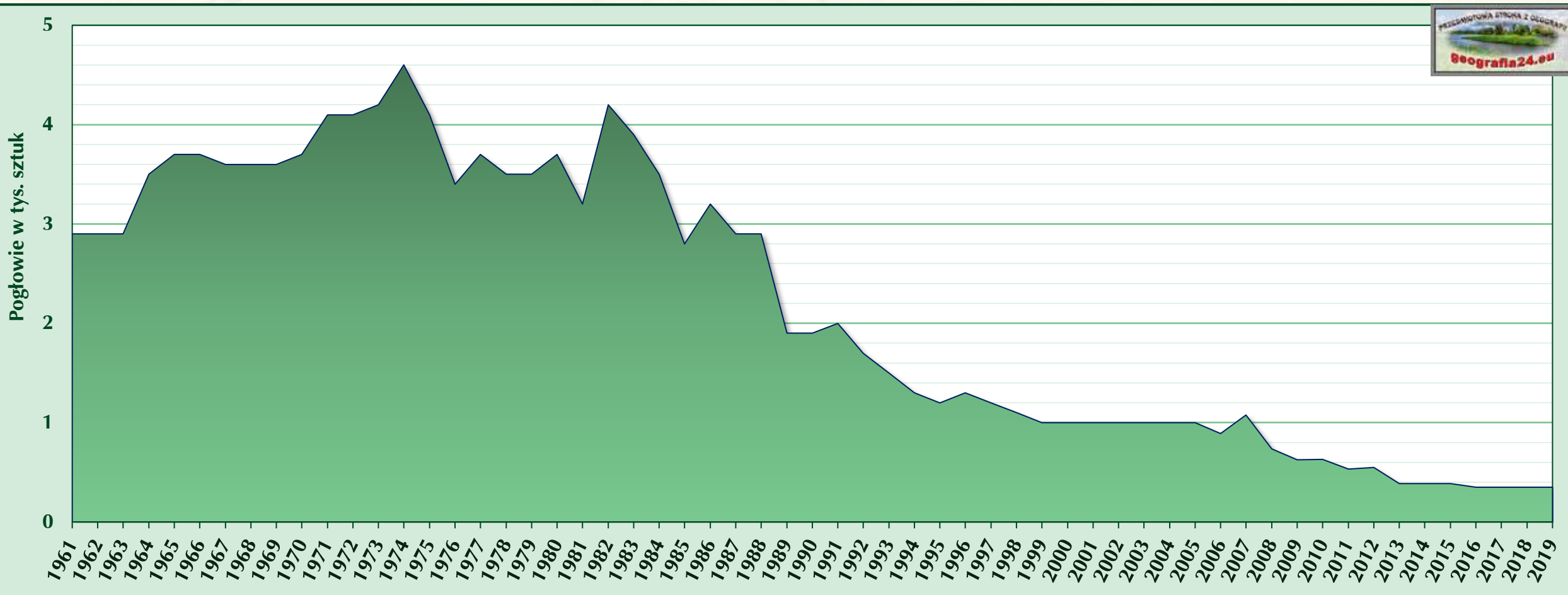




Zające i króliki

Znaczenie chowu królików i zająć w Polsce

→ **Pogłowie królików i zająć** od ponad trzydziestu lat mocno spadło (w 2019 r. – jedynie 350 tys.; brak nowszych danych), pomimo, iż charakteryzują się one dobrymi parametrami odżywczymi (mięso jest antyalergiczne).



KRÓLIKI I ZAJĄCE

Pogłowie (dane wg FAO)
w tys. sztuk

1961

1970

1980

1990

2000

2010

2015

2017

2019

2900

3700

3700

1900

1000

632

386

350

350

Produkcja żywca rzeźnego króliczego

- Królik (zajac) dostarcza nam bardzo cennego **mięsa króliczego (zajęczego)**.
- Jego produkcja koncentruje się przede wszystkim na terenie **województwa wielkopolskiego** (około 80% produkcji).



KONIEC



Materiały pomocnicze do nauki
Opracowane w celach edukacyjnych (niekomercyjnych)

Opracowanie i redakcja: *Sławomir Dmowski*
Kontakt: *kontakt@geografia24.eu*

WSZELKIE PRAWA ZASTRZEŻONE
- KOPIOWANIE ZABRONIONE -