



V. Gospodarka Polski

6. Przemiany przemysłu w Polsce

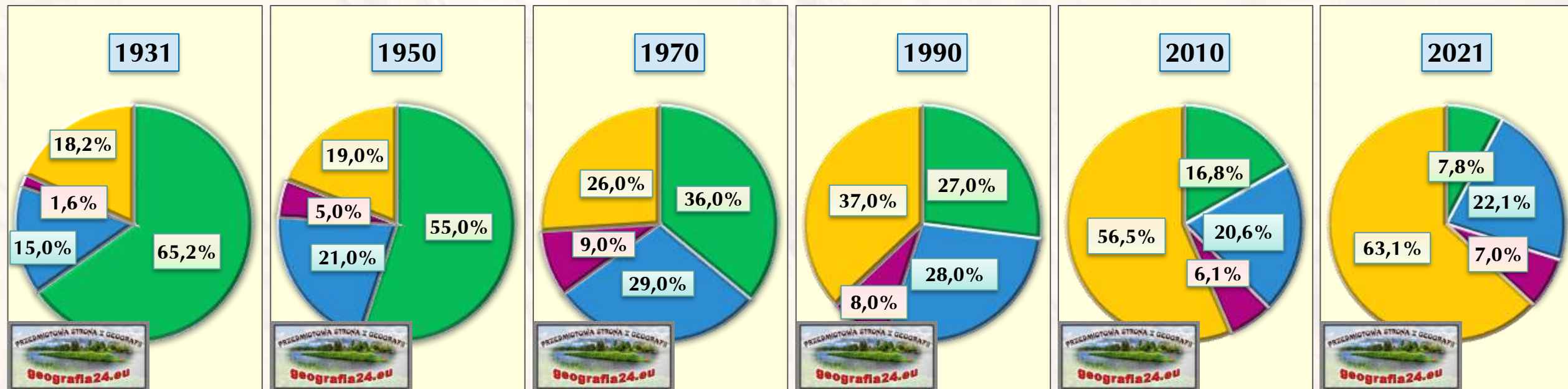
Przemysł w Polsce

- **Przemysł** jest jednym z trzech sektorów gospodarki (**sektor II**).
- Do jego zadań należy **wydobycie i przetwarzanie surowców**.
- Jego efektywność wpływa na jakość i ilość produkowanych dóbr.
 - To następnie przekłada się na wielkość i udział PKB wytwarzanego przez przemysł w gospodarce narodowej.
- Pomimo spadku produkcji na przestrzeni kilkudziesięciu ostatnich lat przemysł wciąż zalicza się do ważnego działu polskiej gospodarki (maleje znacznie przemysłu wydobywczego a wzrasta przetwórczego).



Zatrudnienie w przemyśle w Polsce

- W Polsce mamy do czynienia z około **22,1% zatrudnieniem** przypadającym na sektor przemysłu.
- Tym samym w przemyśle w 2021 roku pracowało około 3,2 mln Polaków (w 1946 roku – tylko 1,4 mln osób, zaś w 1980 roku – 5,2 mln osób).
- Większość zatrudnionych pracuje w sektorze prywatnym.
- Odsetek pracujących w sektorze prywatnym przemysłu wynosił ponad 91% (91,4% w 2021 roku).
- W sektorze publicznym przemysłu pracowało jedynie niecałe 9% osób, czyli około 280 tys. osób.
- Pomimo znacznego spadku produkcji przemysł wciąż zalicza się do ważnego działu polskiej gospodarki.



■ Rolnictwo, leśnictwo, łowiectwo i rybactwo

■ Przemysł

■ Budownictwo

■ Usługi

Regionalne zróżnicowanie zatrudnienia w przemyśle w Polsce

→ Regionalne zróżnicowanie poziomu rozwoju gospodarczego Polski powoduje, że rynek pracy poszczególnych obszarów odznacza się odmiennymi cechami:

→ **największy odsetek zatrudnionych w przemyśle** występuje:

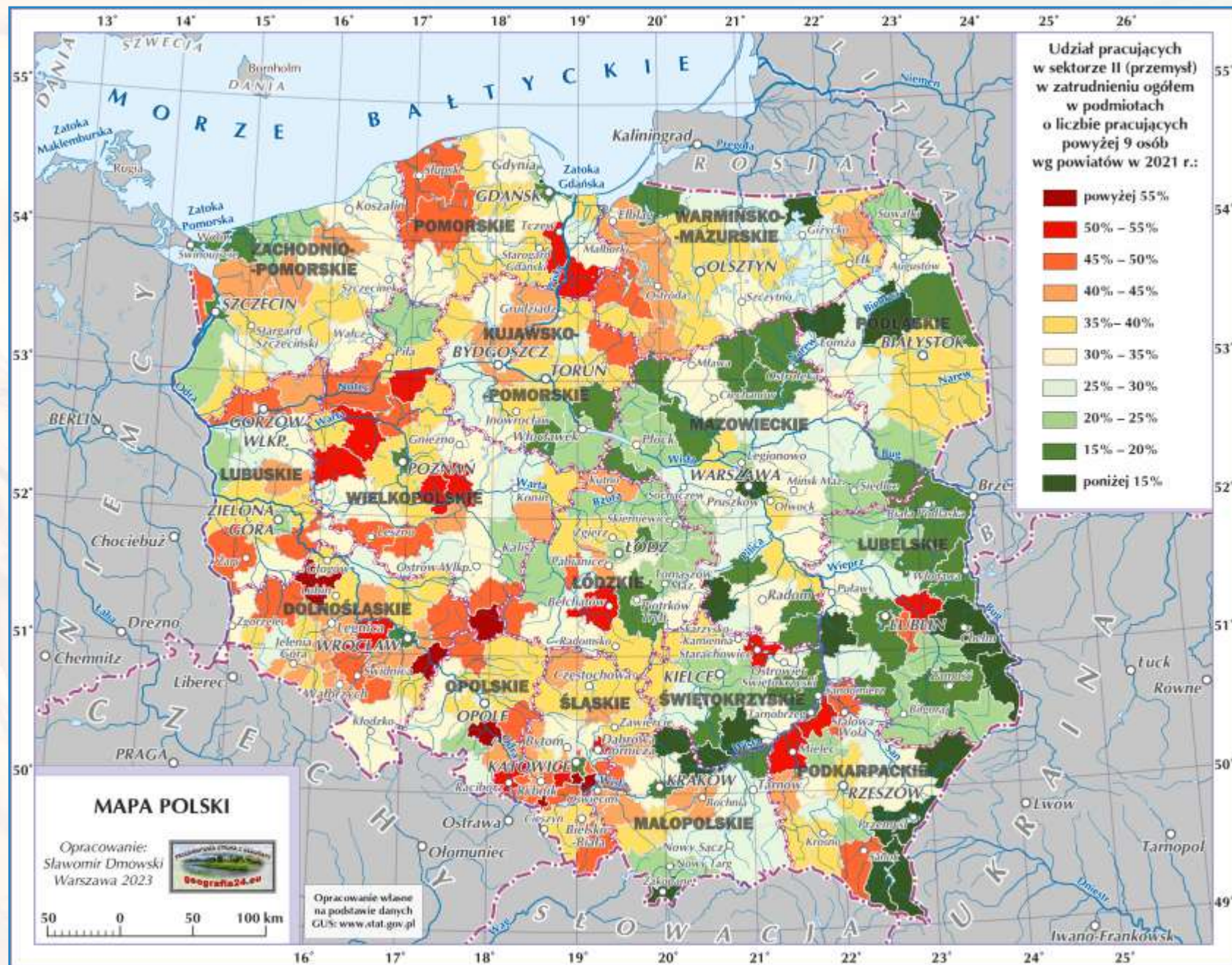
→ w dużych miastach,

→ na terenach o wysokim stopniu rozwoju gospodarczego (szczególnie teren województwa śląskiego oraz wielkopolskiego i dolnośląskiego),

→ na terenie występowania surowców mineralnych;

→ **najniższy odsetek zatrudnionych w przemyśle** występuje:

→ we wschodniej części Polski, gdzie sektor rolniczy wciąż ma duże znaczenie.



Rola przemysłu

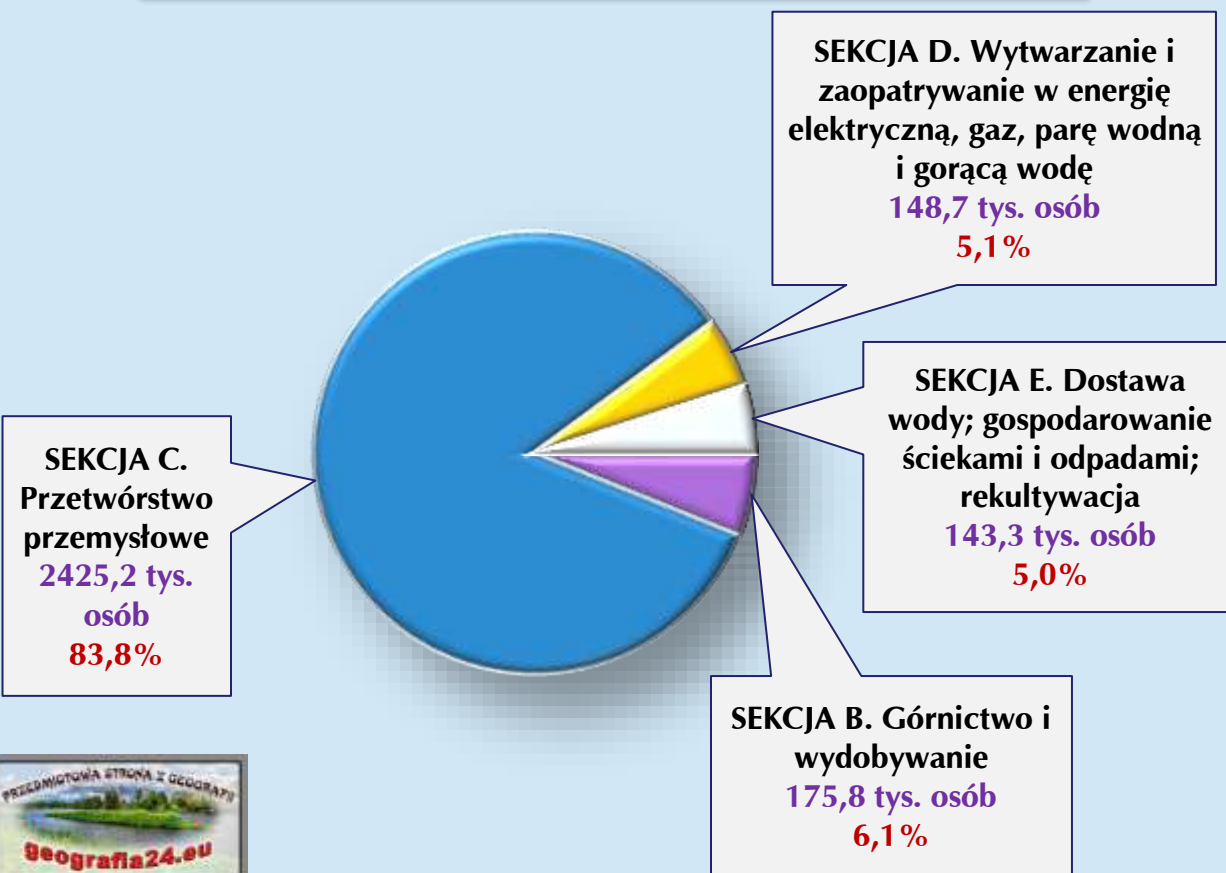
- Na chwilę obecną przemysł jest nie do zastąpienia w funkcjonowaniu państwa i społeczeństwa.
- Spowodowane jest to, m.in.:
 - zatrudnieniem wielu osób,
 - członkowie rodzin utrzymują się ze środków uzyskanych z pracy osób pracujących w przemyśle,
 - jest to szczególnie widoczne (choć w coraz mniejszym stopniu) w okręgu Śląsko-Krakowskim na terenie GOP-u, gdzie przykładowo w przemyśle wydobywczym węgla kamiennego pracują mężczyźni,
 - na ich utrzymaniu pozostają często niepracujące kobiety i dzieci;
- faktem, iż jest on źródłem tworzenia:
 - różnorodnych dóbr konsumpcyjnych,
 - urządzeń i maszyn dla wszystkich sektorów gospodarczych;
- rozwojem wszystkich dziedzin funkcjonowania państwa i indywidualnych osób;
- jego udziałem w krajowym PKB – jest on ważną składową polskiego dochodu narodowego;
- istotnym udziałem w międzynarodowej wymianie handlowej Polski.



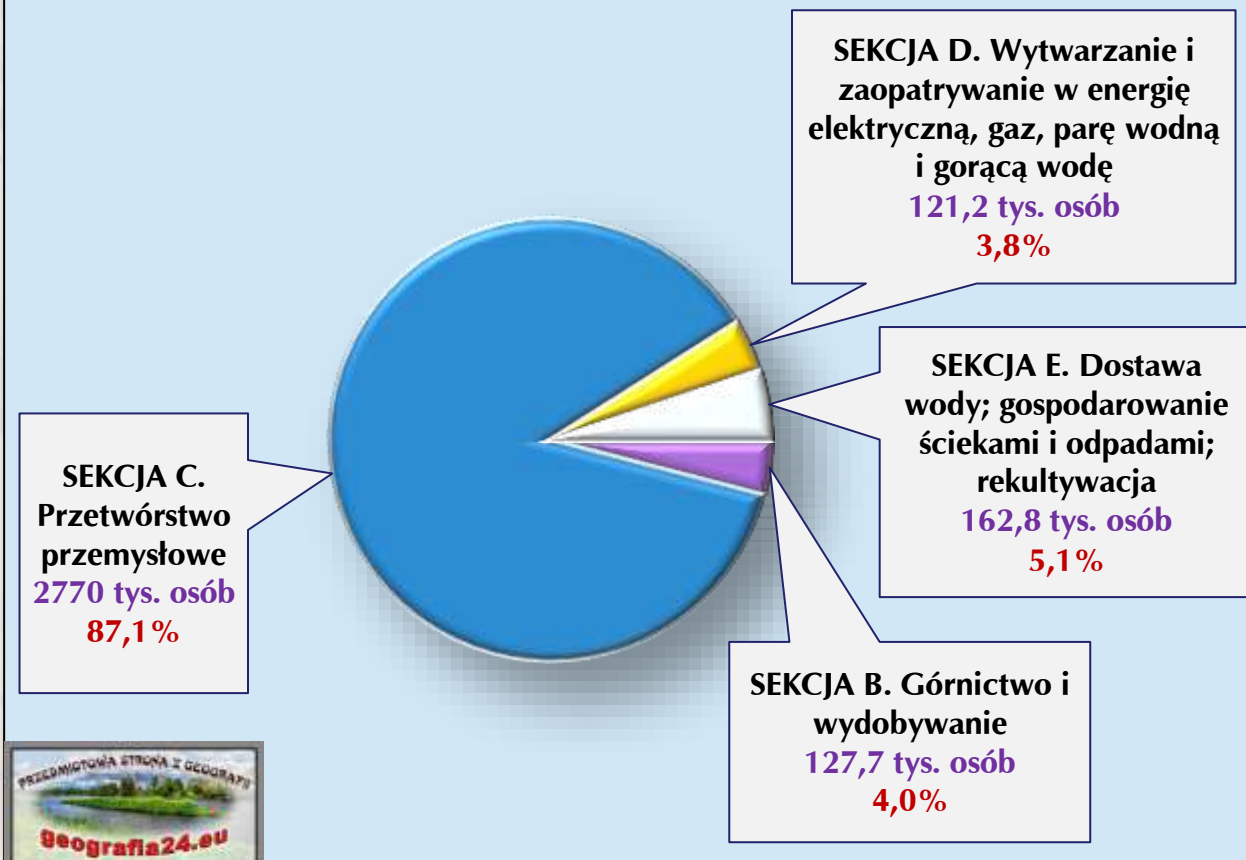
→ **PKD 2007 – Polska Klasyfikacja Działalności**, przedstawia podział polskiego przemysłu według zasad Nomenklatury Działalności we Wspólnocie Europejskiej NACE Rev.2.

→ Zgodnie z tym podziałem, przemysł w Polsce dzielimy na cztery ważne **sekcje: B, C, D i E** (następnie, kolejno po tym na: działy, grupy, klasy i podklasy)(Seksja A – dotyczy rolnictwa, leśnictwa, łowiectwa i rybactwa; Sekcja F – budownictwa; Sekcje od litery G – usługi).

Struktura pracujących wg sekcji przemysłu w 2012 r.



Struktura pracujących wg sekcji przemysłu w 2021 r.

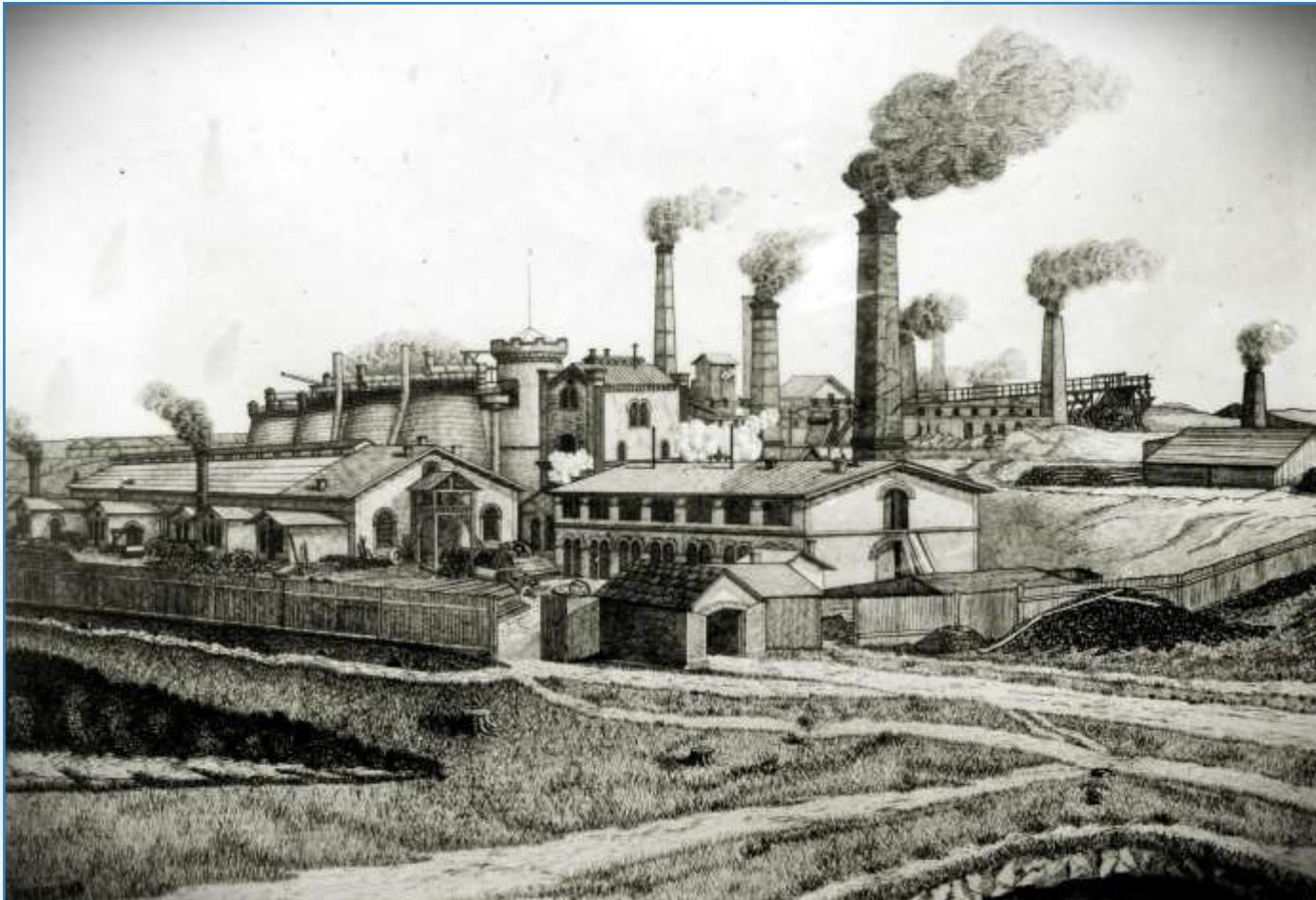




Rozwój przemysłu w Polsce

Przemysł w Polsce: w okresie zaborów

- W Polsce rozwój przemysłu w latach 1795 – 1914 (w okresie zaborów) odbywał się dużo wolniej niż w innych krajach Europy Zachodniej (w szczególności Francji, Prus i Anglii).
- Przyspieszenie nastąpiło dopiero od połowy XIX wieku.
 - Wiązano to przede wszystkim z wynalazkami II rewolucji przemysłowej.
- Terytorium ówczesne, wchodzące w skład Polski sprzed okresu zaborów, było podzielone pomiędzy trzech zaborców:
 - **Prus,**
 - **Rosji,**
 - **Austrii.**



Przemysł w Polsce: w okresie zaborów



→ W **zaborze** należącym do:

→ **Prus** – m.in. obecne województwo pomorskie, kujawsko-pomorskie, część Wielkopolski i tzw. Ziemie Odzyskane,

→ następował największy i najszybszy rozwój – w efekcie powstały pierwsze okręgi przemysłowe: **Górnośląski, Sudecki i Wrocławski**,

→ najintensywniej rozwijało się górnictwo węgla kamiennego, metali żelaznych i nieżelaznych oraz przemysł hutniczy, a także przemysł włókienniczy;

→ **Rosji** – m.in. obecne województwo mazowieckie, łódzkie, podlaskie i lubelskie – nastąpiło tu stosunkowo niewielkie uprzemysłowienie,

→ szybszy rozwój dopiero od drugiej połowy XIX w.,

→ najlepiej rozwinął się przemysł włókienniczy (**Łódź, Białystok**),

→ nieco słabiej przemysł wydobywczy surowców mineralnych;

→ **Austrii** – m.in. obecne województwo lubelskie (południe), podkarpackie, świętokrzyskie i małopolskie,

→ nastąpiło tu najmniejsze uprzemysłowienie,

→ rozwinął się tu jedynie na większą skalę przemysł rafineryjny i włókienniczy oraz spożywczy.

Przemysł w Polsce: w okresie I wojny światowej (w latach 1914-1918)

- Podczas I wojny światowej przemysł na terenie Polski, który był i tak słabo rozwinięty, został dość mocno dotknięty niszczycielskimi skutkami wojny.
- Obniżony został przede wszystkim potencjał produkcyjny, wynikający ze zniszczenia wielu ważnych obiektów przemysłowych: fabryk oraz infrastruktury przemysłowej i transportowej, mającej coraz większy wpływ na przemysł.



Przemysł w Polsce: w okresie 20-lecia międzywojennego (w latach 1918-1939)

- Po wojnie przystąpiono do ponownego, przyspieszonego uprzemysławiania ziem polskich, dotyczącego m.in. Pomorza, Śląska i terenów leżących w widłach Wisły i Sanu.
- W tym celu przeznaczono bardzo duże nakłady finansowe na rozwój przemysłu mające na celu w szczególności:
 - wyrównanie dysproporcji w rozwoju przemysłu pomiędzy poszczególnymi obszarami dawnych zaborów i wzmocnienie potęgi gospodarczej Polski, poprzez **budowę nowych inwestycji o znaczeniu strategicznym**, np.:
 - **Centralnego Okręgu Przemysłowego (COP)**;
 - do 1930 r., zupełnie od podstaw **portu w Gdyni** (i miasta) na terenie należącym do Polski (na mocy decyzji rządu z 1920 r.),
 - pod koniec XX-lecia międzywojennego port był najbardziej nowoczesnym i największym na Bałtyku;
 - wybudowanie do 1930 r. specjalnej **kolejowej magistrali węglowej** łączącej port w Gdyni z Górnym Śląskiem (GOP-em).



Przemysł w Polsce: w okresie 20-lecia międzywojennego (w latach 1918-1939)

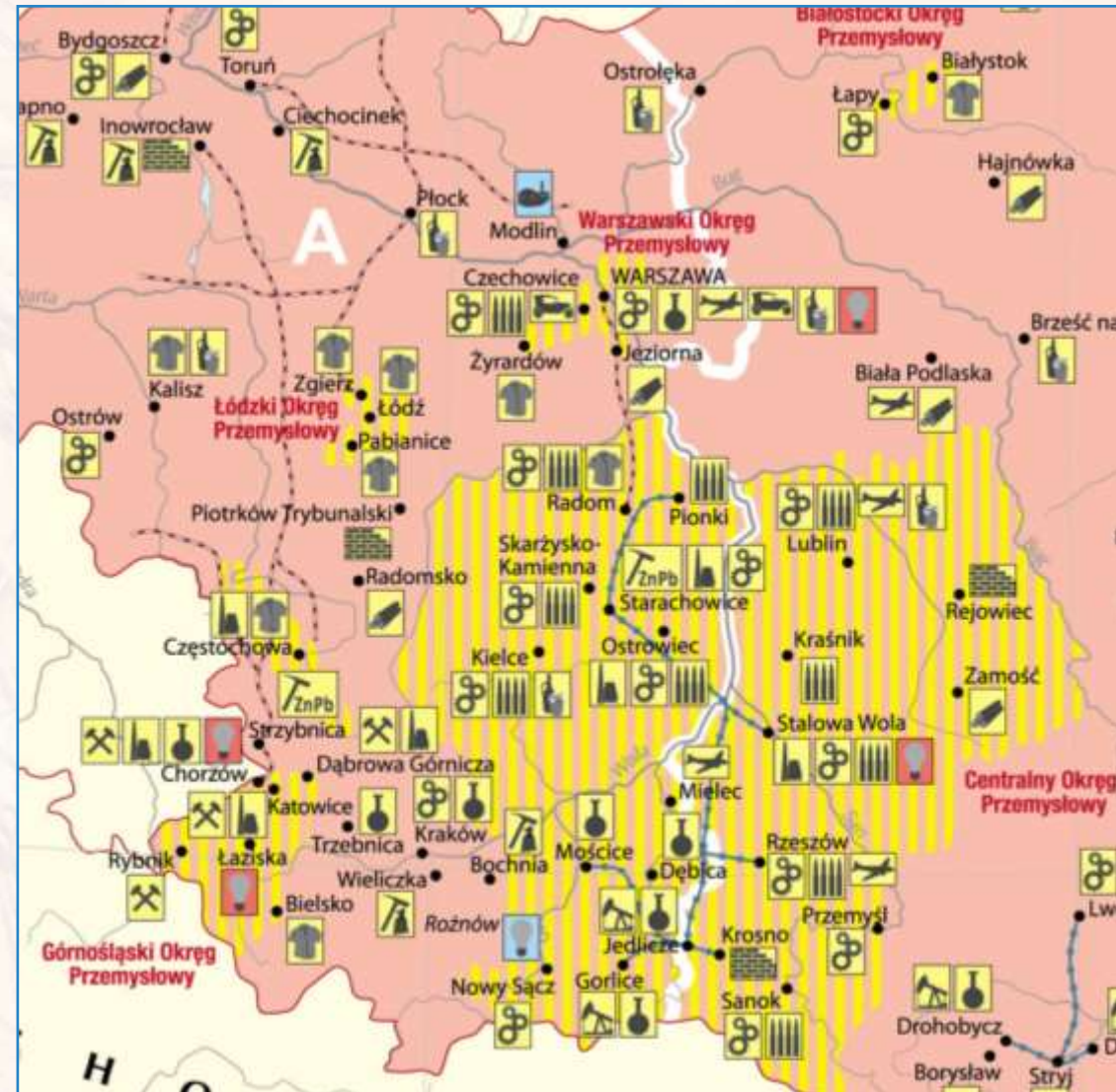
→ **Centralny Okręg Przemysłowy (COP)** powstał pod koniec 20-lecia międzywojennego, zgodnie ze specjalnym programem (twórcą był **Eugeniusz Kwiatkowski**), na mocy którego podjęto decyzję w sprawie budowy niezmiennie ważnej dla gospodarki i obronności inwestycji (szkoda tylko, że wojna nam pokrzyżowała plany).

→ Powstał on na terenach słabo uprzemysłowionych, leżących w **widłach Sanu i Wisły**.

→ Podstawą była baza **Staropolskiego Okręgu Przemysłowego**.

→ Od 1937 r. do wybuchu II wojny światowej zrealizowano wiele nowych i ważnych inwestycji (podczas wojny silnie ucierpiały), które dotyczyły w szczególności **przemysłu zbrojeniowego, maszynowego i hutniczego**.

→ Najważniejsze ośrodki przemysłowe: **Stalowa Wola, Mielec, Dębica i Rzeszów**.



Przemysł w Polsce: w okresie II wojny światowej (w latach 1939-1945)

- Wybuch II wojny światowej we wrześniu 1939 roku przyczynił się do zatrzymania inwestycji w polski przemysł.
- W jej trakcie zostały mocno zniszczone nowo zbudowane ośrodki przemysłowe na terenie Centralnego Okręgu Przemysłowego.
- Straty dotknęły infrastruktury przemysłowej – technicznej (45% urządzeń technicznych zostało zniszczonych) oraz samych budynków przemysłowych (średnio zniszczeniu uległo 35% budynków przemysłowych).



Przemysł w Polsce: w okresie PRL-u (w latach 1945-1989)

- Okres po II wojnie światowej (**okres PRL-u**) w pewnym sensie był kontynuacją wcześniejszego przyspieszonego procesu uprzemysłowienia (stawiano na intensywne uprzemysłowienie i urbanizację), jednakże specyficzne warunki, w których znalazła się komunistyczna Polska, tj. **socjalistyczna gospodarka centralnie planowana** poskutkowały w sposób negatywny na przemysł.
- Jednym z przykładów była występująca w tym okresie przewaga popytu nad produkcją, zaś to skutkowało brakiem konkurencji na rynku krajowym, zaś to z kolei wpłynęło na niską jakość finalną wytwarzanych przez przemysł produktów.
- Główną ideą ówczesnego systemu było wykonanie narzuconego planu.
- Celem produkcji nie były praktycznie zyski (ceny wyrobów były ustalane przez władzę PRL-u), a przede wszystkim ilość, tak aby można było czymś się pochwalić.
- W przemyśle często można było odnotować:
 - nieopłacalność produkcji (wynikającą głównie ze zbyt dużego zatrudnienia w przedsiębiorstwach),
 - sztuczne dotowanie nierentownych branż przemysłu (szczególnie wydobywania węgla kamiennego),
 - wiele inwestycji mocno nieprzemyślanych, często na tzw. "pokaz".
- W tym okresie zaszło znaczne zniszczenie środowiska przez bezmyślne wydobywanie surowców mineralnych (stawiano głównie na górnictwo).



Przemysł w Polsce: w okresie PRL-u (w latach 1945-1989)

- W okresie PRL-u przemysł w Polsce pomimo ciągłego wzrostu zatrudnienia oraz jego udziału w tworzeniu dochodu narodowego Polski (zwiększył się on z 23% w 1946 roku do 54% w 1980 roku), pod względem stopnia rozwoju był dużo gorszy (wykazywał cechy “opóźnienia rozwojowego”) niż w krajach kapitalistycznych i demokratycznych Europy Zachodniej.
- Polski przemysł był po prostu nienowoczesny (nieinnowacyjny i przestarzały).
- Jego wyroby nie były w stanie konkurować na rynkach spoza państw komunistycznych.



Przemysł w Polsce: w okresie PRL-u (w latach 1945-1989)

- Z drugiej strony podczas okresu PRL-u, w wyniku stosowania tzw. **strategii przyspieszonej industrializacji (uprzemysłowienia)**, doszło do powstania i rozwoju wielu gałęzi przemysłowych (szczególnie w ramach przemysłu ciężkiego), m.in.:
 - **wydobyczego, energetycznego** (np. elektrownie w okolicach Bełchatowa i Konina opalane węglem brunatnym), **hutniczego, zbrojeniowego, maszynowego** (produkcja maszyn dla przemysłu), **elektronicznego, elektrotechnicznego, stoczniowego** (w Gdańsku, Gdyni i Szczecinie), **chemicznego** (produkcja nawozów mineralnych).
- W okresie PRL-u (w latach 1945-1989) powstały:
 - **duże ośrodki przemysłowe w:**
 - **Płocku** (przemysł rafineryjny i petrochemiczny),
 - **Rzeszowie i Dębicy** (przemysł elektromaszynowy i chemiczny),
 - **Olsztynie** (przemysł drzewny, elektromaszynowy i chemiczny),
 - **Włocławku** (przemysł chemiczny, energetyczny i elektromaszynowy);
 - **obszary koncentracji przemysłu, np.:**
 - **koniński** (przemysł wydobywczy – węgiel brunatny i hutniczy – aluminium),
 - **rybnicki** (przemysł wydobywczy – węgiel kamienny),
 - **legnicko-głogowski** (przemysł wydobywczy – rud miedzi i hutniczy – miedzi, np. huty w pobliżu Legnicy i Głogowa),
 - **tarnobrzegi** (przemysł wydobywczy – złoża siarki i elektromaszynowy).



Przemysł w Polsce: w okresie III RP (od 1989 roku)

- W 1989 roku doszło do zmiany ustroju socjalistycznego na demokratyczny, a co za tym doszło, do **powrotu do gospodarki wolnorynkowej (transformacja gospodarcza)**, której głównym założeniem była przewaga podaży nad popytem.
- Przyczyniło się to do **pojawienia konkurencji i zwiększenia efektywności produkcji** (skupiano się na jakości i cenie finalnej wyrobów).
- Poskutkowało to **rozwojem wysokiej technologii oraz inwestycjami proekologicznymi**.
 - Ograniczono rolę tradycyjnych działów gospodarki.
- Firmy zaczęły brać pod uwagę:
 - **koszty związane z zużyciem materiałów i energii** (problem dotyczył np. przemysłu hutniczego – huty żelaza, miedzi i inne wymagały w procesach produkcyjnych dużych ilości energii – jej cena wzrosła),
 - **nakłady inwestycyjne oraz koszty pracy**.



W czasie przechodzenia z gospodarki centralnie planowanej na wolnorynkową od 1989 roku musieliśmy przezwyciężyć liczne trudności wynikające z:

- niedostosowania produkcji do zapotrzebowania rynku,
- produkcji niskiej jakości produktów,
- niskiej efektywności produkcji,
- dominacji przemysłu tradycyjnego,
- stosowania przestarzałych technologii, które generowały wysokie koszty produkcji.

Przemysł w Polsce: w okresie III RP (od 1989 roku)

- **Skutkiem transformacji ustrojowej** była bardzo istotna **zmiana w strukturze własnościowej**, polegająca na **prywatyzacji** wielu dotychczasowych przedsiębiorstw lub całych sektorów przemysłu (przed 1989 r w sektorze przemysłu dominowała własność państwowa).
- Większość z nich była mocno nierentowna, przestarzała i wymagała wielu kosztownych inwestycji – w zamian za sprzedaż lub udział w firmach następowała modernizacja, poprawa organizacji i wydajności pracy oraz zmniejszenie kosztów produkcji i pracy (w początkowej fazie przemian obserwowaliśmy masowe zwolnienia i wzrost bezrobocia).
- Prywatyzacja w Polsce prowadzona była i jest poprzez:
 - **komercjalizację** (przekształcenie przedsiębiorstw państwowych np. w jednoosobową spółkę Skarbu Państwa),
 - **prywatyzację bezpośrednią** (polegającą na sprzedaży firmy),
 - **likwidację przedsiębiorstw nierentownych** (sprzedaż pozostałego majątku firmy).



Obecnie jedynie 1,5% firm z polskiego sektora przemysłu należy do zagranicznych właścicieli. Są to jednak zwykle dość duże firmy, w których łącznie pracuje aż około 27% osób zatrudnionych w sektorze przemysłu.

Przemysł w Polsce: w okresie III RP (od 1989 roku)

- Nowy ustrój i wprowadzone zmiany, w 1989 roku przyczyniły się do **ograniczenia produkcji** wielu zakładów (problemem było niedostosowanie produkcji do zapotrzebowania rynku), a niekiedy nawet do ich **likwidacji** (przemysł wydobywczy, hutniczy, stoczniowy i samochodowy).
- Jednak ten los nie dotknął wszystkich zakładów.
- Te które wymagały **restrukturyzacji** i udało im się to skutecznie przeprowadzić, kontynuowały proces **modernizacji**, (**unowocześnienia**) w celu uzyskania jak największych zysków (np. dzięki wzrostowi wydajności pracy w przemyśle).



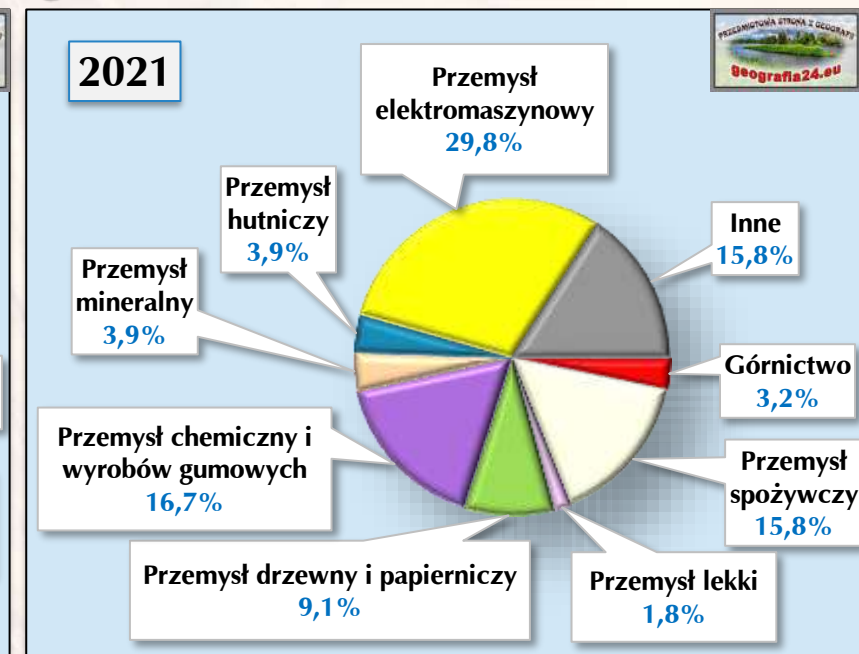
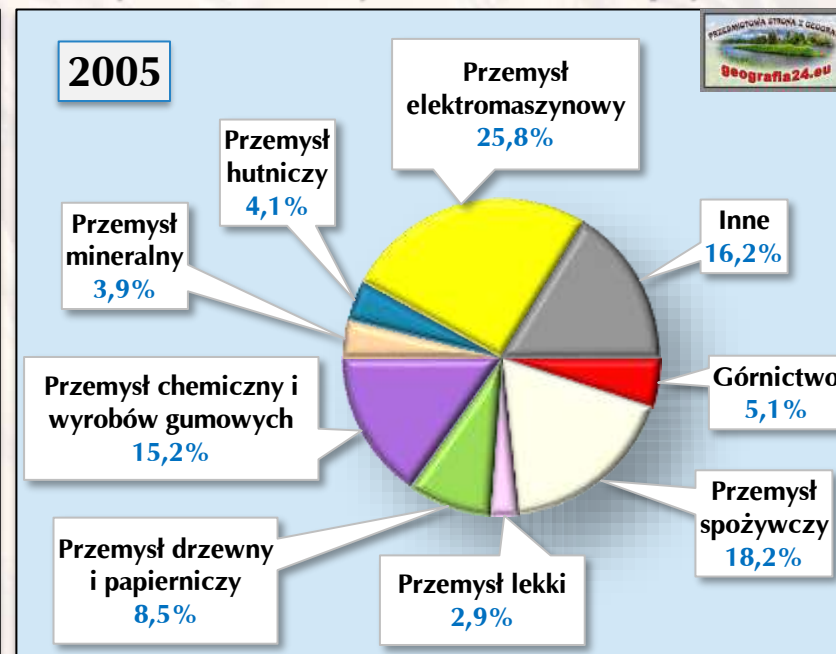
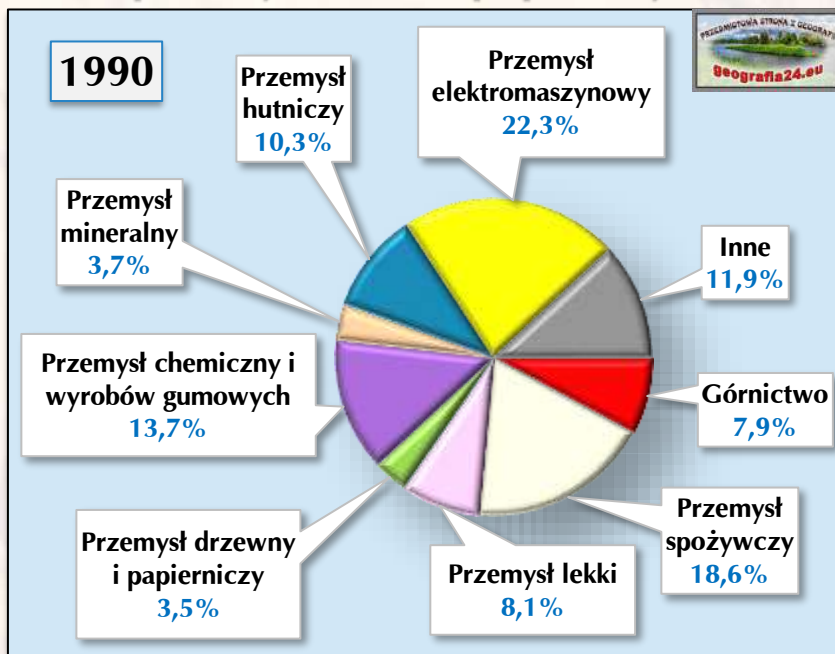
Przemysł w Polsce: w okresie III RP (od 1989 roku)

- **Dzięki procesom restrukturyzacji i modernizacji obecnie:**
 - możemy konkurować na rynkach międzynarodowych (produkując wiele bardzo dobrych jakościowo produktów i promując swoje marki na świecie);
 - następuje rozwój wyspecjalizowanych centr badawczo-rozwojowych, umożliwiających Polsce samodzielne wprowadzanie nowoczesnych rozwiązań technologicznych,
 - niestety pod względem innowacyjności mimo znacznej poprawy, dalej jesteśmy opóźnieni w porównaniu z innymi krajami UE, co pokazuje tylko że czeka nas jeszcze długa droga;
 - nastąpiły ważne zmiany w strukturze wielkościowej polskich firm (liczba największych zmniejszyła się trzykrotnie),
 - **wzrosło znacznie** bardziej wydajnych, elastyczniej działających **małych** (ich liczba wzrosła 35 razy) i **średnich firm.**



Przemysł w Polsce: w okresie III RP (od 1989 roku) – zmiany w strukturze produkcji

- Procesy restrukturyzacji i modernizacji doprowadziły do zmian w **strukturze produkcji sprzedanej przemysłu**:
 - **wzrosło znaczenie nowoczesnych gałęzi przemysłu** (w tym produkcja produktów zaawansowanej technologii), tj.:
 - **elektromaszynowy** – a w jego obrębie produkcja:
 - wyrobów elektronicznych i optycznych, a także urządzeń elektrycznych (np. sprzętu AGD, komputerów),
 - samochodów i innego sprzętu transportowego (np. produkcja samochodów osobowych i lekkich dostawczych),
 - **chemiczny**,
 - **spadło znaczenie tradycyjnych gałęzi przemysłu**, tj.:
 - **górnictwo** (np. zmniejszyło się wydobycie węgla, siarki) i **hutnictwo** (np. produkcja stali),
 - **przemysł stoczniowy** (np. zmalała produkcja statków; obecnie ważną rolę odgrywają prywatne stocznie remontowe),
 - **przemysł lekki** (np. przemysł włókienniczy, obuwniczy – wskutek napływu taniego obuwia z Chin i Turcji).



Rola BIZ i SSE w restrukturyzacji przemysłu w Polsce

- Duże znaczenie w restrukturyzacji przemysłu w Polsce wywarły i nadal wywierają **bezpośrednie inwestycje zagraniczne (BIZ)**.
- Napływające do Polski środki finansowe pozwoliły na zwiększenie produkcji i dokonanie zmian prowadzących do wzrostu konkurencyjności polskich firm na rynkach międzynarodowych, m.in. poprzez wprowadzenie innowacji technologicznych.
- Tak duży napływ kapitału inwestycyjnego do różnych działów przemysłu umożliwiły m.in. regulacje prawne ułatwiające prowadzenie działalności gospodarczej.
- Dotyczy to w szczególności **specjalnych stref ekonomicznych (SSE)**, takich jak w przypadku Polski – **Polskiej Strefy Inwestycji**.



W Polsce zainwestowały swoje środki liczne międzynarodowe koncerny. Dzięki temu w naszym kraju wytwarzane są w ramach przemysłu samochodowego produkty dla zagranicznych marek, takich jak: Volkswagen oraz Fiat i Opel (obecnie należące do koncernu Stellantis).

Specjalne strefy ekonomiczne w Polsce

→ W 2023 r. w Polsce funkcjonowało **14 specjalnych stref ekonomicznych (SSE)**, które obejmowały tereny zlokalizowane w około 200 miastach i 300 gminach, o łącznej powierzchni ponad 20 tys. ha.

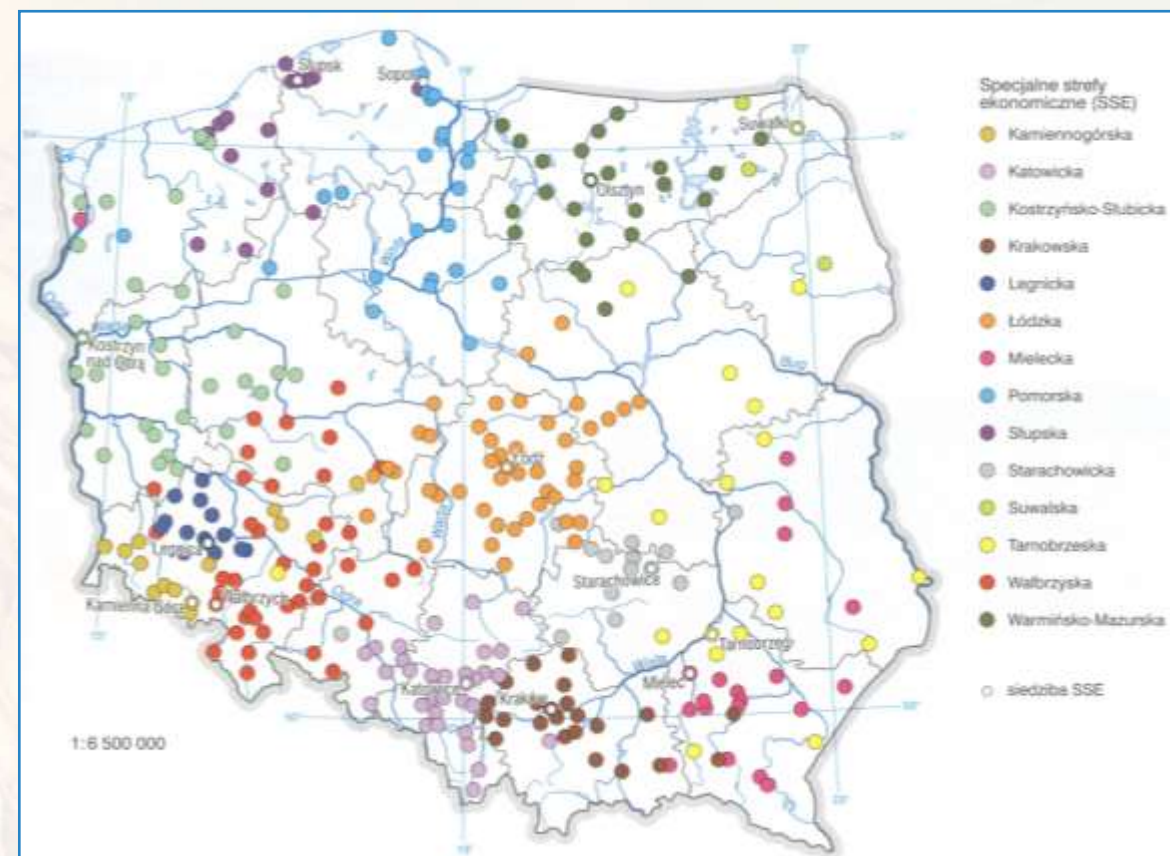
→ Powstały one (podobnie jak **Polska Strefa Inwestycji**) w celu:

→ przyciągnięcia inwestorów zagranicznych,

→ przyspieszenia rozwoju gospodarczego regionów dotkniętych recesją gospodarczą lub słabo uprzemysłowionych (choć rzadko inwestorzy chcą na takich terenach inwestować),

→ tworzenia nowych miejsc pracy i walki z bezrobociem.

→ Zgodnie z przepisami z 2013 r. (i późniejszymi zmianami) specjalne strefy ekonomiczne mają istnieć w Polsce do 2026 r. (obecnie zastępuje je **Polska Strefa Inwestycji – PSI**).



Polska Strefa Inwestycji – cała Polska jedną wielką strefą inwestycyjną

→ **Polska Strefa Inwestycji** jest obecnie programem pomocowym, funkcjonującym od 2018 roku, zastępującym dotychczasowe Specjalne Strefy Ekonomiczne i umożliwiającym uzyskania wsparcia na realizację nowych inwestycji (w tym poniesionych kosztów na utworzenie nowych miejsc pracy) na terenie całego kraju.

→ Wsparcie jest dedykowane firmom z sektora przemysłu oraz nowoczesnych usług.

→ W ramach **PSI** (od września 2018 do końca grudnia 2022) wydano łącznie 1967 decyzji o wsparciu, na 98,5 mld PLN deklarowanej wartości inwestycji, w ramach których inwestorzy zobowiązali się utworzyć przynajmniej 40,8 tys. nowych miejsc pracy.



W czerwcu 2018 roku weszła w życie ustawa o wspieraniu nowych inwestycji, której głównym celem było objęcie Polską Strefą Inwestycji blisko 100% terenów inwestycyjnych leżących na terenie wszystkich województw w kraju. Była to zasadnicza zmiana w stosunku do poprzednich przepisów, które w ramach Specjalnych Stref Ekonomicznych obejmowały jedynie 0,08% obszaru Polski.



Specjalne strefy ekonomiczne i Polska Strefa Inwestycji

- W specjalnych strefach ekonomicznych (obecnie Polskiej Strefie Inwestycji) istnieją szczególnie **korzystne warunki prowadzenia działalności gospodarczej**, np.:
 - zwolnienia podatkowe z tytułu kosztów nowej inwestycji lub tworzenia nowych miejsc pracy,
 - ułatwienia w zakresie decyzji administracyjnych,
 - umożliwienie dostępności do atrakcyjnych, uzbrojonych gruntów wraz z całą infrastrukturą,
 - zwiększone stawki amortyzacji.
- Inwestycje w SSE (PSI) dotyczą na terenie Polski w szczególności kilku branż przemysłu:
 - **motoryzacyjnej** (samochody, silniki, skrzynie przekładniowe; inwestycje te stanowiły 24,1%),
 - **chemicznej** (produkcja wyrobów z gumy i tworzyw sztucznych, głównie opon – 10,6%),
 - **elektronicznej** (produkcja paneli LCD, maszynek do golenia, sprzęt AGD),
 - **drzewno-papierniczej** (produkcja wyrobów z drewna),
 - **spożywczej**.



Specjalne strefy ekonomiczne i Polska Strefa Inwestycji

- Funkcjonowanie specjalnych stref ekonomicznych lub Polskiej Strefy Inwestycji ma swoje także i wady – które są mocno akcentowane przez wielu ekonomistów, którzy zwracają uwagę, że:
 - prowadzą do tworzenia nierównych szans dla firm (jednym się pomaga a innym już nie, czyli występuje zjawisko nieuczciwej konkurencji),
 - wiele inwestycji powstaje w miejscach nie do końca im sprzyjających – zwiększając koszty produkcji oraz przyczyniając się do strat, które nie do końca są rekompensowane uzyskiwanymi profitami (inwestycje zwykle zwracają się dopiero po wielu latach),
 - państwo traci finansowo na przyznawanych dla firm zwolnieniach,
 - tworzona liczba nowych miejsc pracy wcale nie jest duża w porównaniu do przyznanych profitów dla firm.



Perspektywy rozwoju przemysłu w Polsce

- Zmiany zachodzące w krajowym przemyśle przebiegają w kierunku zgodnym z obserwowanym w innych krajach wysoko rozwiniętych.
- Następują jednak znacznie wolniej, niż można oczekiwać – ważnym problemem pozostaje utrzymywanie w dalszym ciągu przestarzałej energetyki opartej na węglu.
- Stopniowemu wzrostowi konkurencyjności polskiego przemysłu sprzyjają:
 - ograniczanie kosztów produkcji przez firmy wprowadzające innowacje,
 - łatwiejszy dostęp do wykwalifikowanej kadry,
 - bliskość rynków zbytu (krajów UE),
 - regulacje prawne i administracyjne ułatwiające prowadzenie działalności gospodarczej.
- Niezbędnymi warunkami utrzymania tej korzystnej tendencji będą:
 - nieustanne unowocześnianie procesu produkcji,
 - dostosowywanie struktury produkcji przemysłowej do wymagań rynku,
 - dbałość o kwalifikacje zawodowe pracowników (dążenie do ciągłej ich poprawy),
 - modyfikowanie przepisów prawnych i administracyjnych hamujących wzrost gospodarczy (ułatwianie funkcjonowania firmom).



Miejsce Polski w światowej produkcji przemysłowej

- Nasz kraj pod względem wielkości produkcji większości wyrobów przemysłowych (lub produkcji surowców mineralnych) plasuje się w trzeciej lub czwartej dziesiątce państw na świecie.
- Najwyżej znajdujemy się w produkcji:
 - surowców mineralnych (srebro, węgiel kamienny, węgiel brunatny oraz miedź rafinowana) oraz produktów przemysłu przetwórczego, tj. meble czy sprzęt AGD.

Wyroby przemysłowe	Miejsce w świecie	Miejsce w Europie
meble (na eksport)	2 (2021)	1 (2021)
srebro	10 (2021)	1 (2021)
węgiel brunatny	4 (2021)	3 (2021)
węgiel kamienny	10 (2021)	2 (2021)
miedź rafinowana	10 (2021)	3 (2021)
stal surowa	22 (2021)	7 (2021)
energia elektryczna	26 (2021)	8 (2021)
papier i tektura	18 (2021)	8 (2021)
cement	23 (2021)	3 (2021)



W ciągu ostatnich kilkudziesięciu lat (od 1989 roku) wzrosła produkcja przemysłowa oraz eksport, a także poprawił się bilans handlu zagranicznego.



Okęgi przemysłowe w Polsce

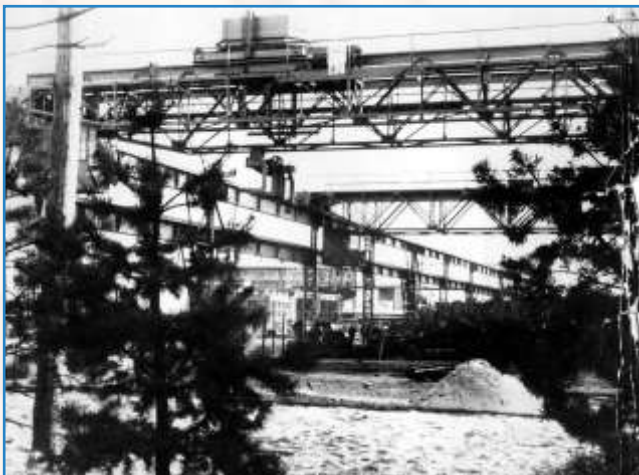
Okręgi przemysłowe i ośrodki przemysłowe w Polsce

- **Okręgi przemysłowe** są obszarami, na których koncentrowany jest przemysł składający się z mniejszych ośrodków przemysłowych.
 - Charakterystyka i ocena danego okręgu uzależniona jest od szeregu kryteriów, mających wpływ na jego powstanie i obecne funkcjonowanie.
 - I tak przy opisie danych okręgów przemysłowych bierze się pod uwagę m.in. stopień koncentracji lub rozproszenia: bazy surowcowej i energetycznej, transportu i łączności oraz wielkość zasobów siły roboczej.
- **Ośrodki przemysłowe** – skupiska licznych zakładów przemysłowych, pełnią ważną rolę zaplecza gospodarczo-społecznego dla okolicznych regionów lub dla województwa.
 - W obecnym podziale administracyjnym ogromną rolę w gospodarce pełnią miasta wojewódzkie.
 - Spośród innych miast mających znaczny wpływ na gospodarkę można wymienić np.: Kwidzyn, Grudziądz, Kutno, Puławy, Płock, Legnica, Głogów, Skarżysko-Kamienna, Mielec, Dębica, Sanok i inne.



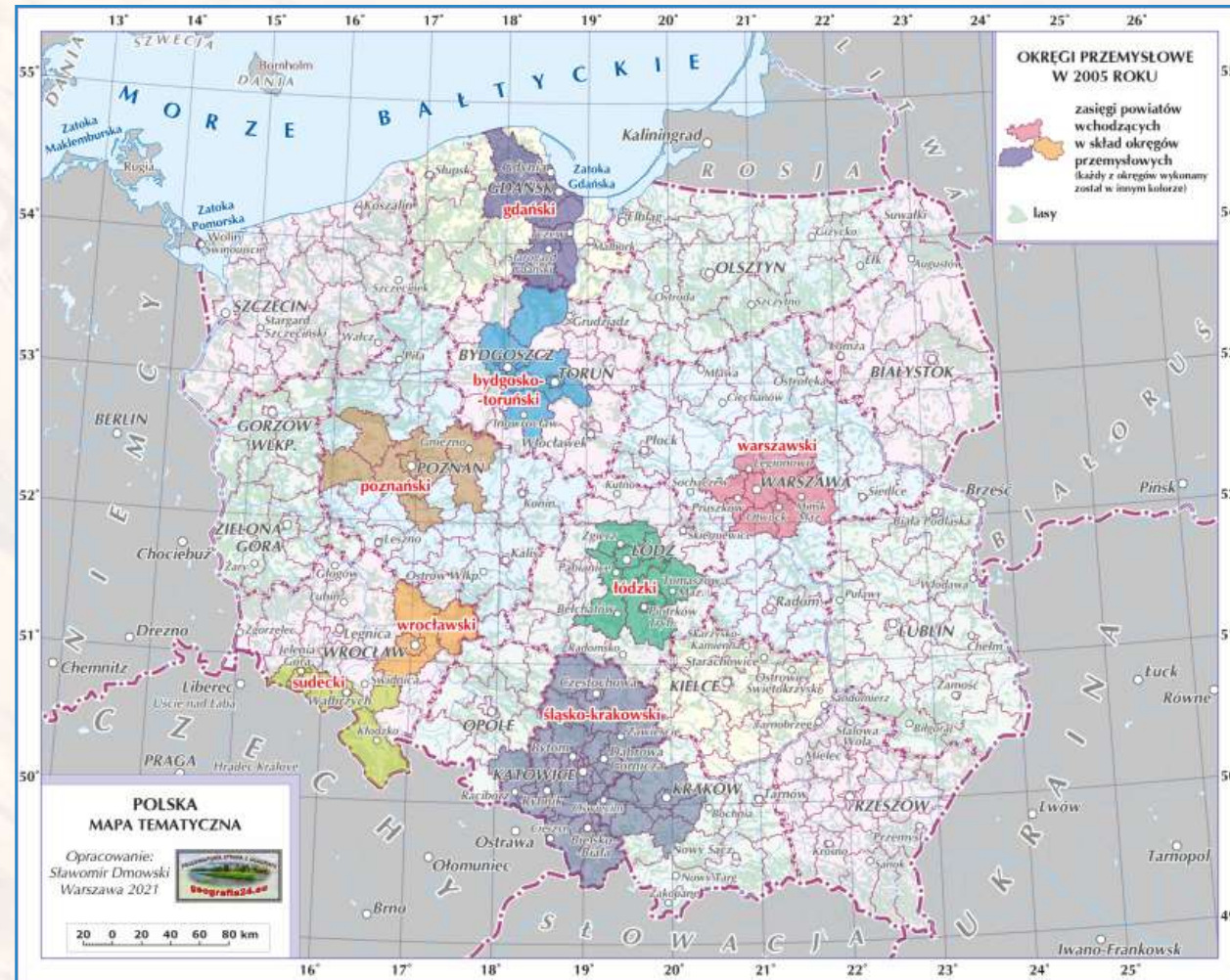
Okręgi przemysłowe na terenie Polski

- Przeważająca część polskiego przemysłu skoncentrowana jest w regionach uznawanych za okręgi przemysłowe.
- Okręgi przemysłowe na ziemiach polskich zaczęły tworzyć się w drugiej połowie XIX w., a więc w okresie zaborów.
- W każdym z zaborów rozmiary i tempo uprzemysłowienia były inne i tak zdecydowanie najszybciej rozwijał się przemysł w zaborze pruskim, najłabiej w austriackim.
- W okresie międzywojennym pogłębiono nierównomierność w rozmieszczeniu ich rozpoczynając budowę **Centralnego Okręgu Przemysłowego**.
- Podobnie w okresie PRL-u okręgi przemysłowe, powstając w miejscach eksploatacji nowo odkrytych złóż – siarki, rud miedzi oraz węgla kamiennego i węgla brunatnego, nie przyczyniły się do zlikwidowania dysproporcji.



Problemy z wyróżnianiem okręgów przemysłowych w Polsce

- Wyznaczenie jednoznacznych granic okręgów przemysłowych w Polsce było i nadal jest bardzo trudne.
- Ze względu na różnorodne kryteria brane w czasie ich wydzielenia liczba okręgów podawana w poszczególnych opracowaniach nigdy nie była jednakowa.
- Podczas analizowania tych zestawień można jednak zauważyć, że te największe i najistotniejsze okręgi – mimo odmiennego zasięgu – są w nich wymieniane zawsze.



Okręgi przemysłowe w latach 80. – podział z 1980 roku



→ **W 1980 r. GUS wyróżnił 24 okręgi przemysłowe** funkcjonujące na obszarze Polski, biorąc wówczas przy ich wydzieleniu pod uwagę:

→ różne wskaźniki uprzemysłowienia miast i gmin, m.in.

→ skupianie co najmniej 1% krajowego zatrudnienia w przemyśle lub 1% krajowej produkcji przemysłowej bądź 1% krajowej wartości brutto środków trwałych wykorzystywanych w przemyśle;

→ ciągłość terytorialną badanych jednostek (bezpośrednie sąsiedztwo).

→ Zajmowały one łącznie około 26% powierzchni Polski,

→ skupiały prawie 80% pracujących w przemyśle.

Okręgi przemysłowe w latach 80. – podział z 1988 roku



→ Regres przemysłu i ogólna zła sytuacja gospodarcza lat 80. XX w. spowodowała duże zmiany w okręgach wyróżnianych **w 1988 r.**

- Nastąpiły one m.in. w następstwie:
 - kurczenia się rynków zbytu,
 - przerostu zatrudnienia,
 - zacofania technologicznego.

→ Przede wszystkim zmniejszyła się w nich:

- liczba osób pracujących w przemyśle,
- łączna powierzchnia zajmowana przez te formy koncentracji działalności przemysłowej (aż o 1/3).

→ Wyróżniano **22 okręgi przemysłowe.**

→ Swoje status utraciły następujące okręgi:

- białostocki, zielonogórski i płocko-włocławski.
- Z okręgu górnośląskiego wydzielono okręg rybnicki.

Okręgi przemysłowe w latach 90. – podział z 1999 roku



- Wprowadzenie zasad gospodarki wolnorynkowej po 1989 r. wpłynęło na:
 - zmiany struktury wielkości i własności przedsiębiorstw,
 - przebudowę struktury gałęziowej II sektora,
 - zmniejszenie się powierzchni okręgów przemysłowych,
 - obniżenie liczby osób pracujących w zakładach zlokalizowanych na terenie okręgów.
- W efekcie **w 1999 r.** wydzielono już tylko **15 okręgów przemysłowych**, biorąc pod uwagę:
 - stopień koncentracji pracujących w przemyśle,
 - udział pracujących w przemyśle w ogólnej liczbie ludności,
 - ciągłość terytorialną w obrębie okręgów,
 - liczbę pracujących w przemyśle w obrębie danego okręgu.

Okręgi przemysłowe w latach 90. – podział z 1999 roku



→ Przekształcenia funkcjonalne i przestrzenne, a także zapoczątkowanie restrukturyzacji w okręgach przemysłowych w latach 90. XX w. spowodowały duży wzrost znaczenia największych okręgów, szczególnie o zróżnicowanej strukturze gałęziowej produkcji.

→ W tym okresie zwiększyła się rola dużych okręgów,
→ napłynęła do nich duża wartość inwestycji zagranicznych.

→ Jednocześnie likwidacja nierentownych zakładów przemysłowych i utrata rynków zbytu oraz trudności w dopasowaniu produkcji do warunków gospodarki rynkowej doprowadziły do tego, że z przestrzeni przemysłowej Polski zniknęły niektóre okręgi przemysłowe.

Współczesne obszary koncentracji przemysłu



- ➔ Zmiany zachodzące w przemyśle w latach 1989-2004 spowodowały, że **w 2005 r.** po raz kolejny dokonano klasyfikacji okręgów przemysłowych.
- ➔ Przyjęto, że każdy wyróżniony okręg powinien:
 - ➔ skupiać co najmniej 2% ogółu pracujących w przemyśle,
 - ➔ obejmować przynajmniej jeden ośrodek lub powiat zatrudniający nie mniej niż 0,5% ogółu pracujących w przemyśle.
- ➔ W ten sposób wydzielono tylko **8. okręgów przemysłowych.**
- ➔ Najważniejszym z wyróżnionych okręgów został Śląsko-Krakowski Okręg Przemysłowy, skupiający ponad 22% ogółu zatrudnionych w przemyśle.

Deglomeracja przemysłu w obrębie okręgów przemysłowych

- We wszystkich funkcjonujących współcześnie okręgach obserwuje się proces **deglomeracji przemysłu**, który polega na przenoszeniu zakładów przemysłowych na obrzeża miast lub na obszary wiejskie m.in.:
 - ze względu na możliwość zwiększenia przestrzeni produkcyjnej,
 - niższe koszty gruntów i siły roboczej.



KONIEC



**Materiały pomocnicze do nauki
Opracowane w celach edukacyjnych (niekomercyjnych)**

Opracowanie i redakcja: *Sławomir Dmowski*
Kontakt: *kontakt@geografia24.eu*

**WSZELKIE PRAWA ZASTRZEŻONE
- KOPIOWANIE ZABRONIONE -**