



## V. Problemy społeczne współczesnego świata

### 3. Bezrobocie na świecie

# Czym jest bezrobocie?

- W gospodarce każdego państwa występuje zjawisko **bezrobocia**.
- Pojawia się ono wtedy, gdy osoby zdolne do pracy i jednocześnie jej poszukujące nie mogą znaleźć zatrudnienia.
- Wielkość tego zjawiska określa się najczęściej za pomocą **współczynnika (stopy) bezrobocia**.

$$\text{współczynnik (stopa) bezrobocia} = \frac{\text{bezrobotni (zarejestrowani)}}{\text{aktywni zawodowo}} * 100 (\%)$$

$$S_B = \frac{B}{A_Z} * 100 (\%)$$

- Za próg niskiego bezrobocia uznaje się wartość mniejszą niż 4%.
  - Przy takim poziomie osoby poszukujące pracy mają szansę szybko ją znaleźć.
  - Im wyższa jest stopa bezrobocia, tym sytuacja osób chcących podjąć pracę jest gorsza.
- Stopa bezrobocia nie jest precyzyjną miarą zjawiska.
  - Jej wysokość zależy bowiem od arbitralnie przyjmowanych kryteriów prawnych.
  - Te różnią się w zależności od państwa, jak i w czasie.



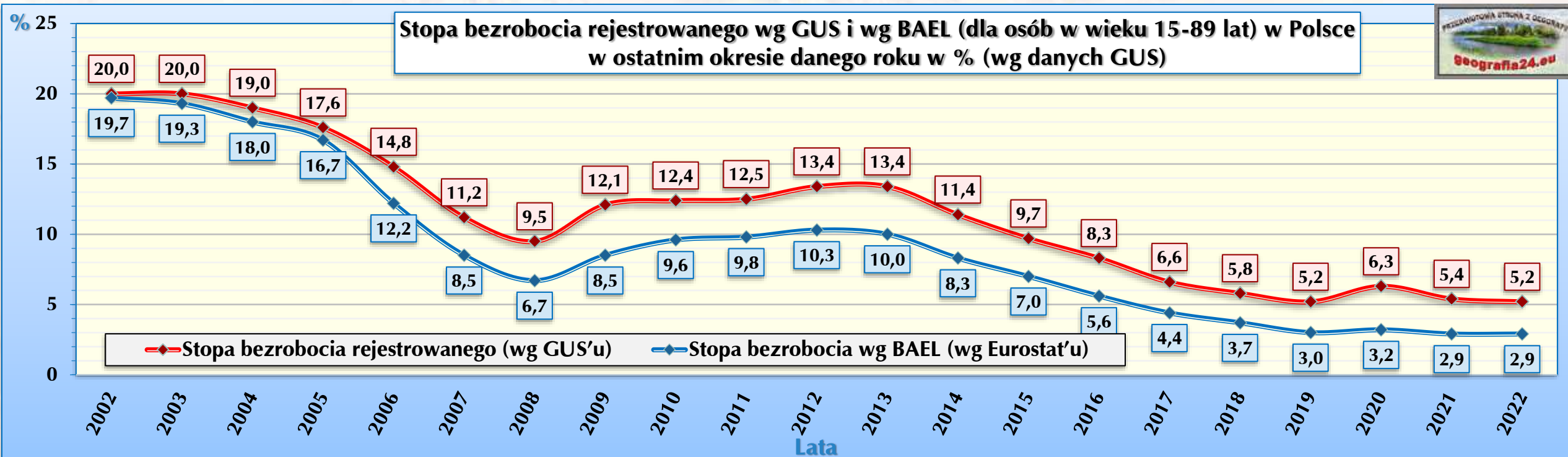
# Definicja "bezrobocia" w prawie polskim

- W Polsce, w sensie prawnym, **bezrobotnym** jest osoba niezatrudniona i nie wykonująca innej pracy zarobkowej, zdolna i gotowa do podjęcia zatrudnienia w pełnym wymiarze czasu pracy, nie ucząca się w szkole w systemie dziennym, zarejestrowana we właściwym powiatowym urzędzie pracy, jeżeli:
- ukończyła 18 lat, z wyjątkiem młodocianych absolwentów,
  - kobieta nie ukończyła 60 lat, a mężczyzna 65 lat,
  - nie nabyła prawa do emerytury, renty inwalidzkiej,
  - nie jest właścicielem lub posiadaczem nieruchomości rolnej o powierzchni powyżej 2 ha przeliczeniowych,
  - nie jest osobą niepełnosprawną, której stan zdrowia nie pozwala na podjęcie zatrudnienia nawet w połowie wymiaru czasu pracy,
  - nie jest osobą tymczasowo aresztowaną i nie odbywa kary pozbawienia wolności,
  - nie uzyskuje miesięcznie dochodu w wysokości przekraczającej połowę najniższego wynagrodzenia,
  - nie pobiera zasiłku stałego, lub renty socjalnej.
- Stopa bezrobocia nie jest precyzyjną miarą zjawiska.
- Jej wysokość zależy bowiem od arbitralnie przyjmowanych kryteriów prawnych.
  - Te różnią się w zależności od państwa, jak i w czasie.
  - Można temu zaradzić na kilka sposobów, np. ustalając międzynarodowe standardy mierzenia bezrobocia, bądź też używając innych mierników takich jak stosunek ilości zatrudnionych do ludności w wieku ekonomicznie czynnym.



# Bezrobocie BAEL wg Międzynarodowej Organizacji Pracy i Eurostat

- Wyszczególniona agencja ONZ – **Międzynarodowa Organizacja Pracy** oraz Europejski Urząd Statystyczny – **Eurostat** prezentują nieco inne podejście metodologiczne niż urzędy pracy w Polsce do zjawiska bezrobocia.
- Zgodnie z tym podejściem GUS na potrzeby Eurostatu, prowadzi co kwartał **Badanie Aktywności Ekonomicznej Ludności (BAEL)** wśród grupy wiekowej od 15 do 89 lat i bezrobotnym jest osoba, która w badanym tygodniu:
  - nie była osobą pracującą, np. nie pracowała “na czarno”,
  - aktywnie poszukiwała pracy, zaliczamy także osoby które oczekiwały na podjęcie pracy (znalazły ją już i oczekiwały na jej formalne rozpoczęcie),
  - była gotowa podjąć pracę w ciągu dwóch tygodni następujących po badaniu.
- Uzyskane w ten sposób wyniki są bardziej wiarygodne i nieco niższe od prezentowanych w Polsce.



# Rodzaje bezrobocia

- Istnieje wiele rodzajów bezrobocia.
  - **Ze względu na czas trwania** wyróżnia się **bezrobocie**:
    - **krótkotrwałe** – trwające nie dłużej niż 3 miesiące,
    - **średniokresowe** – trwające od 3 miesięcy do 1 roku,
    - **długotrwałe** – trwające powyżej 1 rok,
      - **chroniczne** – oznaczające najbardziej długotrwałe bezrobocie.
  - **Analizując przyczyny powstania** tego zjawiska, wyróżnia się **bezrobocie**:
    - **przejściowe (frykcyjne)** – spowodowane najczęściej zmianą zawodu, pracy lub miejsca zamieszkania; jest zazwyczaj krótkotrwałe,
    - **koniunkturalne (cykliczne)** – efekt zwolnień grupowych na skutek znacznego spadku popytu na towary, np. w czasie kryzysu gospodarczego,
    - **strukturalne** – wynika z niedostosowania wykształcenia i kwalifikacji pracowników do wymagań rynku pracy,
    - **technologiczne** – wiąże się ściśle z postępem technologicznym oraz automatyzacją produkcji,
    - **sezonowe** – spowodowane spadkiem zapotrzebowania na pracowników sezonowych, głównie w rolnictwie i turystyce.



# Bezrobocie utajone

- **Bezrobocie utajone** – nie jest ono rejestrowane i trudno je dokładnie określić (w liczbach), ponieważ :
  - **zatrudnienie jest sztucznie wzmagane**,
    - występowało ono np. w Polsce w okresie komunizmu – zatrudniano wtedy znacznie większe ilości osób, niż wynikało to z faktycznych potrzeb (następowało dublowanie stanowisk pracy),
  - występuje tzw. **bezrobocie agrarne**, będące **skutkiem przeludnienia agrarnego** – obecnie jest ono typowe dla krajów słabo rozwiniętych gospodarczo, będących głównie w I fazie rozwoju gospodarczego (fazie przedindustrialnej),
  - **bezrobocie występuje wśród ludzi, którzy zrezygnowali z poszukiwania pracy z powodu zniechęcenia** po wielu nieudanych próbach – ten rodzaj bezrobocia występuje obecnie w krajach wysoko rozwiniętych.



Bezrobociem agrarnym dotknięci są rolnicy

# Fazy bezrobocia w ujęciu psychologii

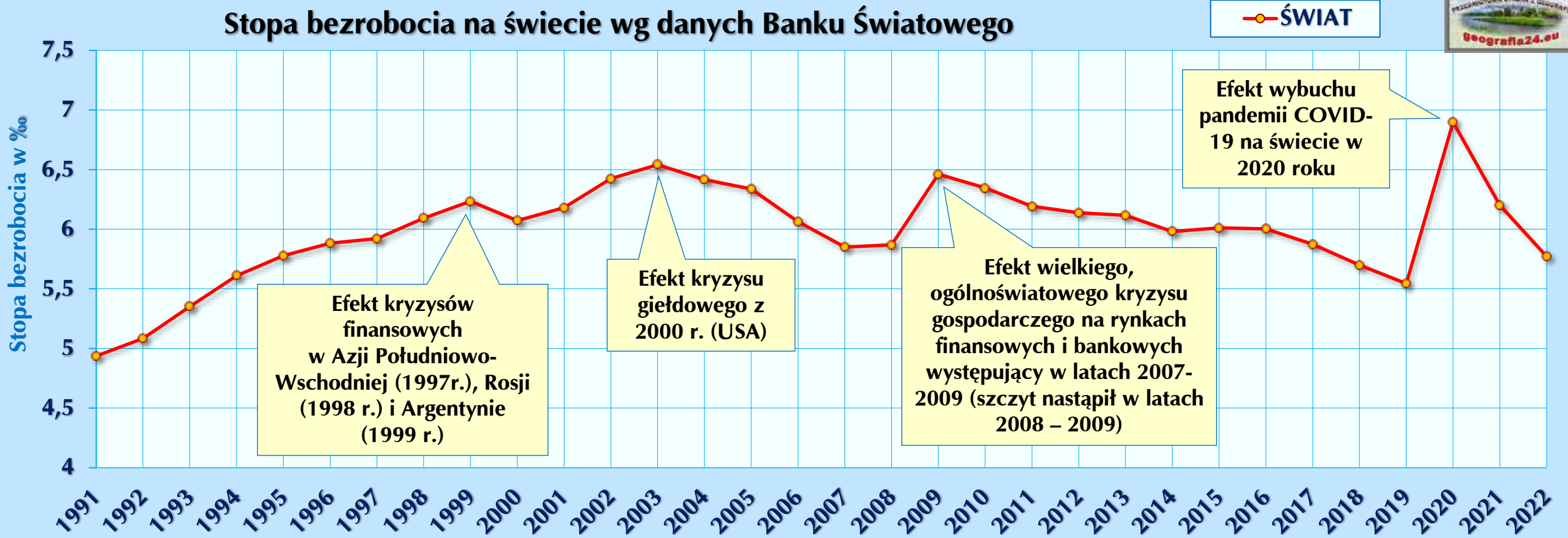
- Faza 1: **Obawa utraty pracy** – pobudzenie, zmiany nastroju, labilność emocjonalna;
- Faza 2: **Szok po utracie pracy** – poczucie klęski, krzywdy, upokorzenie, lęk przed przyszłością, przygnębienie;
- Faza 3: **Wchodzenie w sytuację bezrobocia i optymizm** – efekt urlopu, traktowanie sytuacji jako przejściowej, aktywność, wiara w sukces;
- Faza 4: **Pesymizm i rezygnacja** – negatywne reakcje emocjonalne, problemy zdrowotne i finansowe;
- Faza 5: **Fatalizm i apatia, dopasowanie do sytuacji** – poczucie beznadziejności, dążenie do izolacji społecznej, redukcja oczekiwań życiowych i zainteresowań.



# Stopa bezrobocia na świecie, jej przyczyny i zmiany wartości

- Zmiany stopy bezrobocia wynikają przede wszystkim z aktualnej sytuacji społeczno-ekonomicznej i politycznej.
- Na jej wielkość duża znacznie miały światowe kryzysy gospodarcze oraz ważniejsze wydarzenia (konflikty, zamachy terrorystyczne, epidemie) przekładające się na zmianę nastrojów na giełdach światowych.
- Jej wartość wzrosła w czasie epidemii koronawirusa (szczególnie dotyczyło to krajów związanych z branżą turystyczną).
- Jej poziom wynika także ze zmian przyrodniczych (susze lub wielkie katastrofy przyrodnicze o znaczeniu ponadlokalnym), będących następstwem globalnego ocieplenia (widoczne są one w krajach afrykańskich).

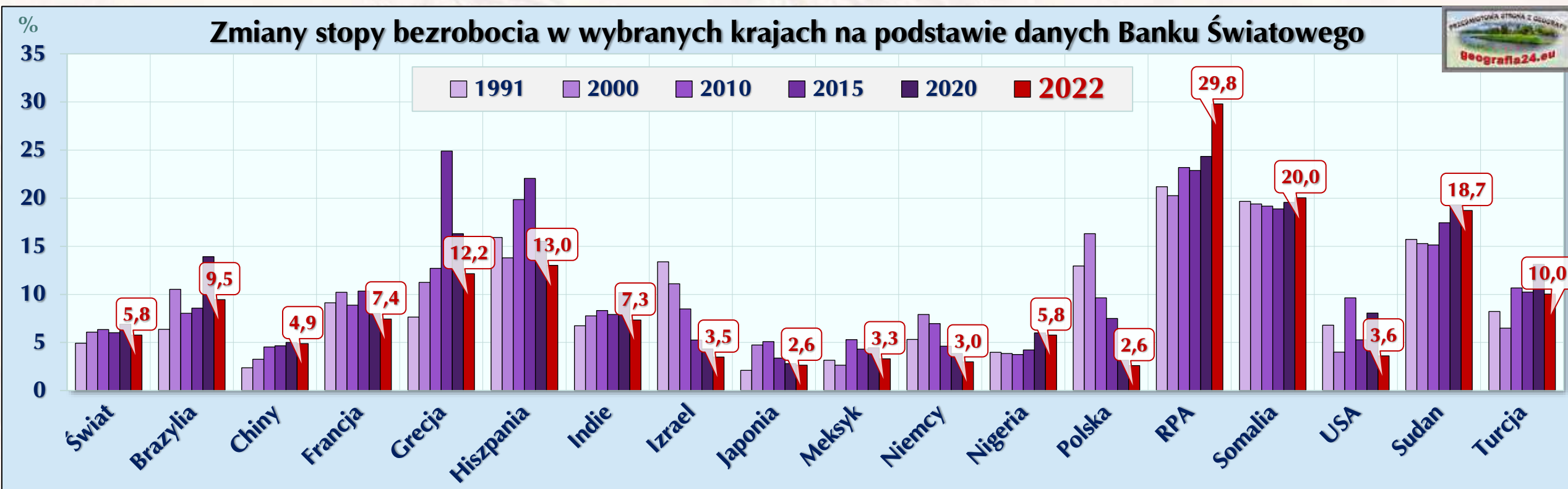
Stopa bezrobocia na świecie wg danych Banku Światowego





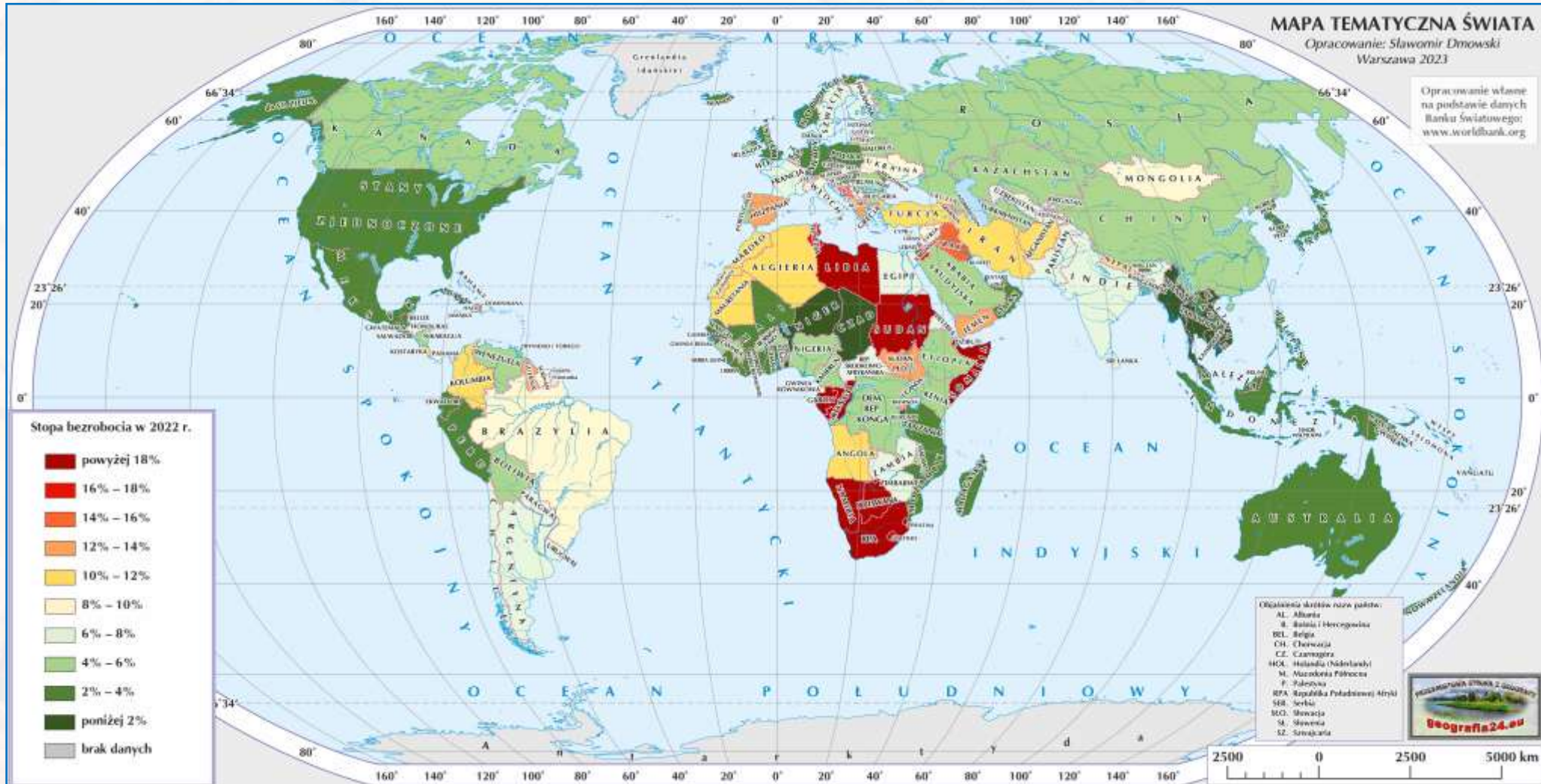
# Stopa bezrobocia na świecie

- W poszczególnych krajach świata zmiany stopy bezrobocia w ostatnich kilkadziesiąt latach pokrywały się w dużym stopniu ze zmianami występującymi w świecie.
- Nie znaczy to, że nie brakowało krajów w których nawet w okresach kryzysów gospodarczych stopa bezrobocia malała lub w niewielkim stopniu się zmieniała, np.:
  - w latach 2000 – 2003: Kolumbia, Algieria, Ghana, Kuba, Kazachstan, Ukraina, Uzbekistan, Litwa i Rosja.
  - w latach 2008 – 2009: Białoruś, Kongo, Algieria, Indonezja, Mali, Sudan i Syria.
- Występowały też kraje, w których stopa bezrobocia wzrastała, podczas gdy na świecie występował trend spadkowy,
  - np. w latach 2016 – 2018: Argentyna, Brazylia, Chile, Kostaryka, Urugwaj oraz Algieria, Irak i Nigeria.



# Stopa bezrobocia na świecie

- **Najwyższa stopa bezrobocia** obecnie występuje w krajach **Afryki Południowej** i **basenu Morza Śródziemnego**.
  - **Najniższa** występuje natomiast w krajach **Zatoki Perskiej** (ZEA, Bahrajn, Katar, Kuwejt).
- Stopa bezrobocia nie zawsze przedstawia zupełnie poprawny obraz sytuacji na rynku pracy – **nie wykazuje bezrobocia ukrytego – agrarnego**, występującego powszechnie w rolnictwie w krajach **Afryki i Azji Południowej**.



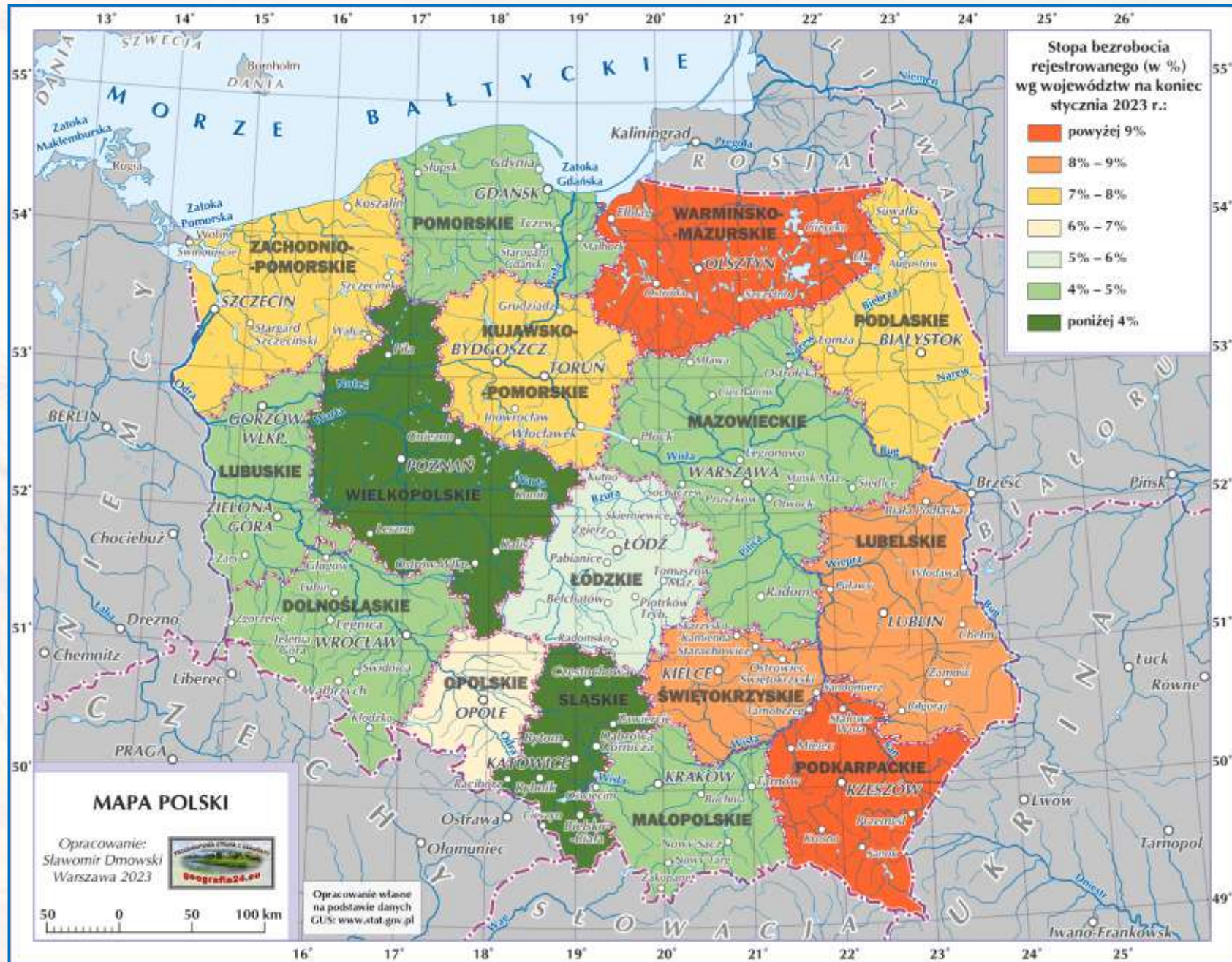
# Stopa bezrobocia według województw w styczniu 2023 r.

→ W Polsce **najwyższa stopa bezrobocia** występuje obecnie w województwie:

- **warmińsko-mazurskim** – 9,3% (istniało tu niegdyś dużo PGR-ów),
- **podkarpackim** – 9,2%,
- **lubelskim** – 8,4%,
- **świętokrzyskim** – 8,2%,
- **kujawsko-pomorskim** – 7,8%,
- **podlaskim** – 7,6%,
- **zachodniopomorskim** – 7,1%,
- **opolskim** – 6,4%.

→ **Najniższą stopą bezrobocia** zanotowano w województwach tj.:

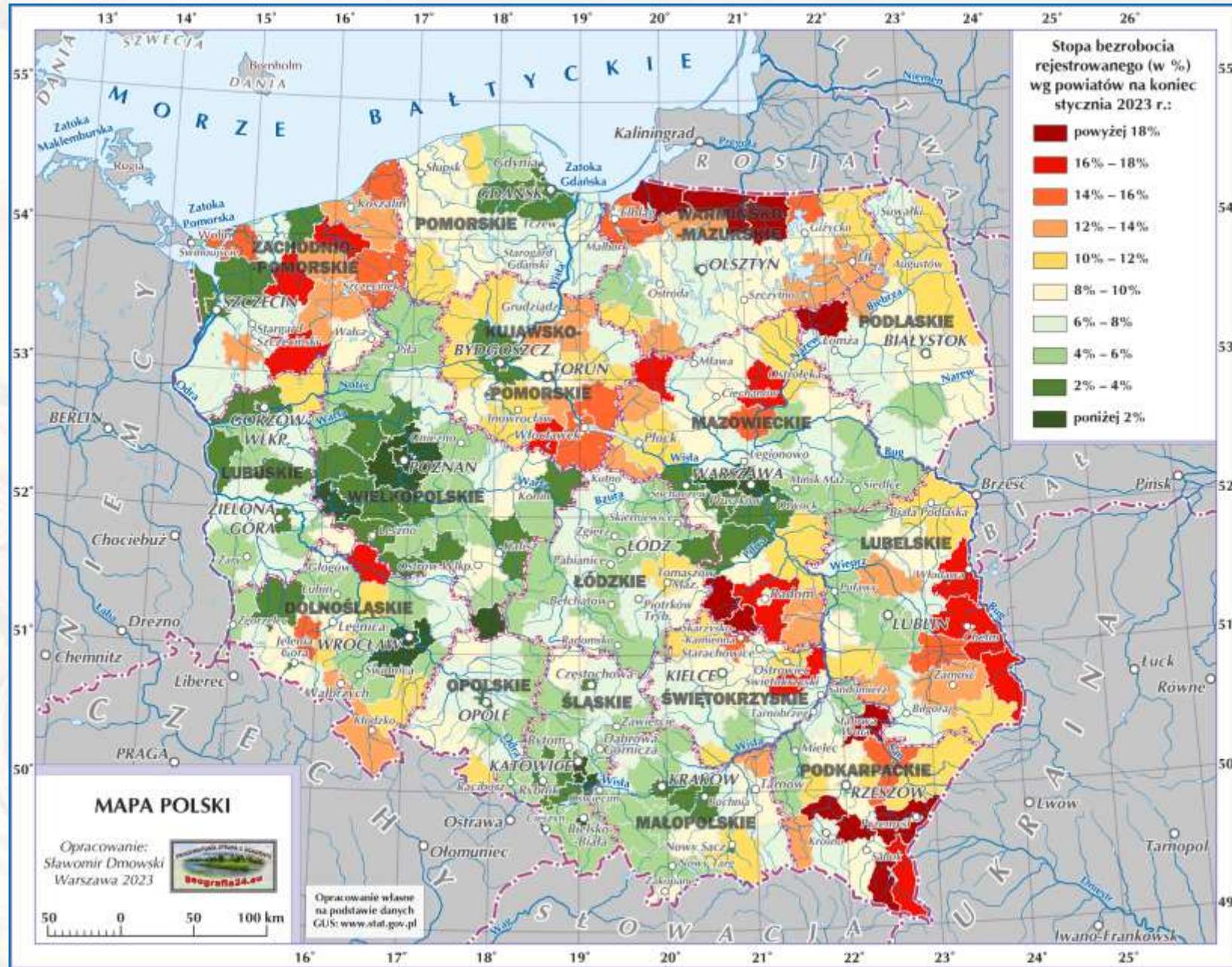
- **wielkopolskie** – 3,1%,
- **śląskie** – 3,9%,
- **mazowieckie** – 4,4%,
- **lubuskie** – 4,7%,
- **dolnośląskim** – 4,7%,
- **małopolskie** – 4,8%,
- **pomorskie** – 4,9%,
- **łódzkie** – 5,7%.



# Stopa bezrobocia wg powiatów w styczniu 2023 roku

→ W odniesieniu dokładniejszym do powiatów, najwyższy poziom bezrobocia miał miejsce:

- w północnej i północno-zachodniej części kraju (np. powiat białogardzki oraz bartoszycki i kętrzyński),
  - w południowej części województwa mazowieckiego (cehuje się ono największym zróżnicowaniem stopy bezrobocia; np. powiat szydłowiecki),
  - na obszarach przygranicznych wschodniej części Polski (np. powiat włodawski, chełmski i hrubieszowski).
- Wysoką wartość obserwujemy także:
- w licznych miejscach Polski, szczególnie północnej (tereny rolnicze), gdzie bezrobocie ma charakter bezwzględny, co oznacza, że poszukujący pracy mają znaczne trudności z jej znalezieniem – niezależnie od posiadanych kwalifikacji i wykształcenia.



# “High technology” i wydajność pracy a bezrobocie

- Do systematycznego zmniejszania miejsc pracy w przemyśle przyczynia się “high-technology” (wysoka technika) oraz rosnąca w szybkim tempie wydajność pracy.
- W Niemczech w branży samochodowej w latach 1991-1995 zlikwidowano ponad 300 000 miejsc pracy, zwiększając przy tym liczbę wytwarzanych rocznie pojazdów.
  - Do produkcji jednego samochodu “Ford Escort” potrzeba było w 1997 r. 25 godzin, w roku 2000 już tylko 17,5 godziny.
- Scalenie koncernów regionalnych Forda w dwie wielkie jednostki funkcjonujące w Stanach Zjednoczonych i Niemczech, obsługujące rynki całego świata oraz wykorzystujące możliwości projektowania nowego samochodu za pomocą wideo-techniki i komputerowego przetwarzania danych ponad oceanem, przynosi koncernowi nie tylko miliardowe oszczędności w kosztach produkcji:
  - koncern zaoszczędził w ten sposób na tysiącach miejsc pracy dla wysoko wykwalifikowanych, dobrze płatnych menedżerów, inżynierów i sprzedawców.
  - Zasadą zachodnich ekonomistów i właścicieli największych koncernów, zabierającą w krajach wysoko rozwiniętych miejsca pracy jest:
    - **“Przenieść, uprościć, zredukować, zwolnić”.**



# “High technology” i wydajność pracy a bezrobocie

- Redukcja miejsc pracy w usługach w krajach rozwiniętych gospodarczo jest następstwem boomu multimedialnego w branży telekomunikacyjnej:
  - im sprawniej i więcej klienci korzystają z połączeń komputerowych, tym mniej pracowników potrzeba w bankach, zakładach ubezpieczeniowych, biurach podróży, jednostkach handlu, redakcjach itp.



# Oszczędności firm i koncernów

→ Jedną z istotnych przyczyn bezrobocia w krajach wysoko rozwiniętych jest zatrudnianie gorzej opłacanych obcokrajowców lub przenoszenie firm do krajów taniej siły roboczej – przykładem może być branża informatyczna:

*“Programiści z kalifornijskiej Doliny Krzemowej już jakiś czas temu mieli sposobność, aby się przekonać, jak szybko spaść może wartość ich wiedzy. Przed dziesięciu laty szefowie działów rozwojowych takich przedsiębiorstw jak Hewlett-Packard, Motorola czy IBM zaczęli zatrudniać nowych specjalistów z Indii po minimalnych stawkach. Bywało, że czarterowali całe samoloty z poszukiwaną siłą roboczą. Brain shopping - kupowaniem mózgow nazywali tę oszczędnościową strategię.”:*

(H. P. Martin, H. Schumann, “Pułapka globalizacji”,  
Wydawnictwo Dolnośląskie, Wrocław 1998)

→ Protesty informatyków amerykańskich spowodowały wprowadzenie zablokowanie wydawania wiz wjazdowych indyjskim specjalistom, ale wkrótce liczne firmy przetwarzające dane przeniosły się do Indii.

→ Również niemieckie, brytyjskie, szwajcarskie kolosy komputerowe rozbudowują swoje filie w Indiach, kierując się regułą “za cenę jednego Szwajcara możemy zatrudnić trzech Hindusów”.



# Pozostałe przyczyny bezrobocia

- Innych niż opisanych wcześniej przyczyn bezrobocia jest jednak bardzo wiele, np.:
  - **niestabilna sytuacja gospodarcza** (szczególnie, gdy występuje wysoka inflacja lub w czasie kryzysów gospodarczych, w czasie których spada popyt na produkty) lub polityczna (w szczególności jeżeli toczą się konflikty zbrojne),
  - **zbyt wysoka kwota minimalna za pracę** (minimalna płaca miesięczna lub stawka godzinowa), przyczyniająca się do spadku konkurencyjności firm, szczególnie w sytuacji, gdy produkowane artykuły są droższe niż w konkurencyjnych krajach (lub regionach),
  - **wysokie wydatki wewnątrz ponoszone przez kraje na pomoc socjalną** (szczególnie jeżeli jest to robione kosztem wspomagania rozwoju gospodarczego państw).





# Pozostałe przyczyny bezrobocia

- Bezrobocie może wynikać także z takich przyczyn jak:
  - **niechęć do pracy**, szczególnie występująca u młodych osób wchodzących na rynek pracy, przyzwyczajonych do utrzymywania ich przez swoich rodziców (bardzo często młodym jest tak wygodniej, szczególnie w sytuacji, gdy otrzymują zasiłki socjalne od państwa),
  - **niekorzystne dla pracodawców przepisy prawa**, np. mocno ograniczające możliwość zwolnienia pracowników oraz pracy w mniejszym wymiarze godzin,
  - **niedostosowanie systemu edukacji do potrzeb rynku**,
  - **zmienność sezonowa wielkości zatrudnienia** (np. w krajach, w których rozwinięta jest turystyka).



# Negatywne skutki społeczne bezrobocia

- Wśród wielu negatywnych **skutków społecznych bezrobocia** najistotniejszymi są:
  - **poczucie wykluczenia ze społeczeństwa**, silny stres oraz związane z tym **pogarszanie się stanu zdrowia psychicznego** (np. depresja), a nawet **fizycznego** (źle na organizm działa siedzenie w domu i brak ruchu).
  - **utrata statusu społecznego i poczucia własnej wartości**,
  - **pogarszanie się relacji z rodziną lub znajomymi**,
  - **niechęć do udziału w życiu społecznym, kulturalnym i politycznym**,
  - **pogłębianie się patologii społecznych**, np. przestępczości oraz wszelkich uzależnień (alkoholizmu, narkomanii i uzależnienia od komputera),
    - przekazywanie dzieciom negatywnych wzorców do naśladowania,
  - **odkładanie decyzji o założeniu rodziny i posiadaniu dzieci** (w wielu krajach wysoko rozwiniętych prowadzi to do regresu demograficznego).



# Negatywne skutki **ekonomicznych** bezrobocia

- Wśród wielu negatywnych **skutków ekonomicznych bezrobocia** najistotniejszymi są:
  - **obniżenie standardu życia** (ubóstwo),
  - **zmniejszenie dochodów budżetowych** wskutek utraty wpływów z tytułu podatków i składek odprowadzanych przez pracodawców i pracowników,
    - zatrudnienie na czarno – rozwój szarej strefy (brak ubezpieczenia, brak wpływów do budżetu z podatków i innych opłat),
  - **utrata części kapitału ludzkiego** (wskutek długotrwałego pozostawania bez pracy kwalifikacje wielu osób się zmniejszają),
  - **nasilenie się emigracji zarobkowej** (zjawisko drenażu mózgow; odpływ szczególnie młodych osób; wyludnianie się obszarów, szczególnie tych gorzej rozwiniętych),
  - **zwiększenie wydatków budżetowych na zasiłki socjalne dla bezrobotnych i przeciwdziałanie bezrobociu.**



# Pozytywne skutki bezrobocia

- Wśród nielicznych **pozytywnych skutków bezrobocia** najistotniejszymi są:
  - **skrupulatne wykonywanie obowiązków przez pracowników, którzy boją się utraty zatrudnienia,**
  - **wzrost dyscypliny i wydajności pracy,**
  - **zwiększenie szacunku dla pracy.**
  - **zwiększona konkurencja między pracownikami na lokalnym rynku pracy** ułatwiająca pracodawcom znalezienie dobrze wykwalifikowanych pracowników,
  - **wzrost samozatrudnienia** wśród osób pozostających bez pracy i zakładania tym samym małych firm przez osoby bezrobotne.



# Bezrobocie wśród młodych

- W wielu, zarówno biednych, jak i bogatych krajach świata szczególnym problemem jest **bezrobocie młodych**, obejmujące **osoby w wieku od 15 do 24 lat (lub 29 lat w przypadku niektórych krajów)**.
- W tej grupie wiekowej znajdują się zarówno osoby uczące się (nie poszukujące pracy), jak i osoby faktycznie będące bezrobotnymi (poszukujące pracy).
- Młodzi bezrobotni napotykają na specyficzne problemy związane ze znalezieniem pracy:
  - wyższy przyrost naturalny od możliwości tworzenia nowych miejsc pracy (szczególnie w krajach, w których występuje eksplozja demograficzna),
  - bardzo wysokie oczekiwania pracodawców w stosunku do osób wchodzących na rynek pracy (wymaganie doświadczenia, często kilku kierunków studiów).



# Jak zmniejszać zbyt wysokie bezrobocie?

- **Zmniejszyć bezrobocie można na wiele sposobów, m.in.:**
  - wpływając na zmniejszenie przyrostu naturalnego (edukacja, działania polityczne, np. była polityka 1 dziecka w Chinach),
  - modernizując gospodarkę (np. przy pomocy środków unijnych),
  - udzielając korzystne kredyty na tworzenie nowych miejsc pracy oraz na zakładanie własnej działalności gospodarczej,
  - tworząc nowe miejsca pracy w sektorze państwowym,
  - prowadząc staż u pracodawcy, prace interwencyjne i roboty publiczne,
  - organizując pośrednictwo pracy,
  - znosząc biurokratyczne bariery utrudniające rozwój firmom (szczególnie małym i średnim podmiotom gospodarczym),
  - szkolenia podnoszące kwalifikacje lub umożliwiające przekwalifikowanie,
  - uelastyczniając prawo pracy:
    - umożliwiając zatrudnienie w niepełnym wymiarze godzin,
    - redukując nadgodziny,
    - wprowadzając elastyczny czas pracy – nierównomiernego wymiaru czasu pracy w ciągu rocznego okresu rozliczeniowego,
  - obniżając granicę wieku poprodukcyjnego,
    - umożliwiając przechodzenie na wcześniejsze emerytury.



# KONIEC



**Materiały pomocnicze do nauki**  
**Opracowane w celach edukacyjnych (niekomercyjnych)**

Opracowanie i redakcja: *Sławomir Dmowski*  
Kontakt: *kontakt@geografia24.eu*

**WSZELKIE PRAWA ZASTRZEŻONE**  
**- KOPIOWANIE ZABRONIONE -**